



ESPAÑA

19	ES	11	NUMERO	21	228827	10	Y
		22	FECHA DE PRESENTACION		30 MAYO 1977		

MODELO DE UTILIDAD  
228827

14 OCT. 1977

30	PRIORIDADES:	32	FECHA	33	PAIS
31	NUMERO				

47	FECHA DE PUBLICIDAD	51	CLASIFICACION INTERNACIONAL
			F24F

54	TITULO DE LA INVENCIÓN
	" OBTURADOR REGULABLE DE CUMBRERA DE ACCIONAMIENTO MANUAL O AUTOMATICO PERFECCIONADO "

71	SOLICITANTE (S)
	D <sup>a</sup> Rosa María ABADIA SERAL.

	DOMICILIO DEL SOLICITANTE
	Avda. de Valencia, nº 28 ( ZARAGOZA )

72	INVENTOR (ES)
	D <sup>a</sup> Rosa María ABADIA SERAL.

73	TITULAR (ES)

74	REPRESENTANTE
	D. IGNACIO ARACIL MEROÑO.

MEMORIA DESCRIPTIVA

El presente Modelo de Utilidad se refiere a Obturador regulable de cimbrera de accionamiento manual o automático perfeccionado.

5.- Las naves industriales poseen muy diversos diseños según la aplicación a que se destinen, zona de ubicación, clima y dimensiones.

Hay unos tipos de construcción que, por la actividad que desempeñan, necesitan dispositivos de aireación en paredes y techos que renueven el ambiente y originen corrientes de aire más o menos caudalosas en función de la hora del día, temperatura exterior etc.

10.- Aplicaciones típicas en donde estas necesidades quedan de manifiesto, son las granjas y cobertizos de animales, instalaciones de almacenamiento de elementos de nutrición, naves industriales para tratamientos superficiales, cabinas de pintura, baños químicos etc.

15.- Se hace conveniente en estos y en otros muchos tipos de naves, contar además de con la normal y ventilación que proporcionan ventanas y montantes, la aportación de luz y ventilación adicionales, que, procedente de obturadores de cubreras, se pueda disponer.

20.- Mas no todas son ventajas cuando se recurre a la utilización de obturadores de cubreras en una instalación del tipo descrito, los obturadores de cubreras, deben reunir unas determinadas características y contar con ciertas cualidades para que su función se cumpla con efectividad.

25.- Deben ser de diseño standard, pero contar con una amplia gama de dimensiones, con la finalidad de que el cliente, pueda ajustarse al más conveniente para su utilización específica.

30.- Es muy interesante que la regulación de entrada de aire se haga cómoda y rápidamente, con un sistema simple, de seguridad y sin averías, ya que al estar situados en lo más alto de la

edificación, su reparación entraña problemas de acceso, y la sustitución de elementos averiados, resultaría incomoda y costosa. Es por esto que, los dispositivos de cierre y apertura de aire deben ser robustos, de gran duración y seguridad.

- 5.- La estandarización de diseños, baja también el costo de cada unidad; se debe pensar en tener el mínimo de desarrollos, que abarquen el máximo de campos de empleo, el Modelo de Utilidad que reivindicamos, es prácticamente universal, ya que puede ser utilizado en cubiertas a un agua, a dos aguas, o en dientes de sierra, que son los tipos de cubierta más empleadas en esta clase de construcciones.

También se han tenido en cuenta los materiales empleados en la construcción de las naves, y así, se han previsto dos modelos, de diversas medidas, para naves de hormigón o metálicas.

- 15.- Pasamos a describir por lo tanto el Modelo que reivindicamos, con la aclaración inicial de que, al describir este tipo, no queremos limitar generalidades a su utilización, ya que el diseño que describimos deseamos tenga aplicación absolutamente general, y cuando se cita algún tipo concreto o aplicación específica, es con la única finalidad de aclarar o matizar una idea.

- 20.- Consta básicamente de una rejilla de suficiente robustez, - 1 -, realizada en materiales metálicos con tratamiento anticorrosivo, ( galvanizado por ejemplo ), que tiene como principal finalidad evitar el paso al interior de aves o animales de otro tipo. Los refuerzos - 2 - de chapa galvanizada, llevan los taladros de fijación a la estructura en cantidad suficiente como para prestar un amarre rígido del conjunto a la estructura de la edificación.

- 25.- Perfiles de diseño adecuado - 3 - arman al conjunto resistente en dimensiones y diseño adecuado. La estructura queda conformada con la adición de las chapas laterales - 4 - estando sobre las

- 30.-

dos de los extremos, de perfil trapecial, localizado el sistema de giro - 6 - del que sale el mando de regulación para abertura - 5 - que posiciona adecuadamente la plataforma transparente - 7 -. El Mando es accesible desde el suelo mediante una pertiga

5.- adecuada.

La lama giratoria lleva instalado un engraje interior protegido, de gran duración y docilidad, que permite la regulación adecuada del flujo de aire deseado en cada circunstancia.

10.- Por supuesto el sistema en conjunto puede tener cualquier dimensión, es adaptable a cualquier tipo de naves, posee la ventaja de ser instalado muy sencillamente y su peso es reducido, siendo su duración totalmente indefinida ya que los materiales con que está realizado y los tratamientos superficiales que lleva, son los adecuados para resistir los agentes atmosféricos sin mer-

15.- mar de ninguna de sus características básicas.

El sistema de regulación de entrada de flujo de aire, puede estar en cualquier posición, desde abierto en su totalidad, hasta el cierre, pasando por cualquier posición intermedia.

20.- El sistema, por diseño, permite un funcionamiento manual con pertiga, o automático, empleando dispositivos de arrastre activados con motores eléctricos.

**N O T A**

Por todo lo anteriormente expuesto declaramos de novedad y utilidad las siguientes.

REIVINDICACIONES

- 1.- Obturador regulable de cumbrera de accionamiento manual o automático perfeccionado, caracterizado esencialmente por estar dotado de una rejilla con tratamiento superficial de protección interperie, que impide el acceso al interior de aves o cualquier otro tipo de animales.
- 5.-
- 2.- Obturados regulable de cumbrera de accionamiento manual o automático perfeccionado, caracterizado esencialmente por estar, de acuerdo con la reivindicación anterior porque cuenta con armadura y refuerzos adecuados, de cualquier dimensión, realizados con perfiles laminados en frío, y chapas galvanizadas, que forman el conjunto resistente, adaptable a cualquier tipo de nave, de fácil colocación y peso reducido.
- 10.-
- 3.- Obturador regulable de cumbrera de accionamiento manual o automático perfeccionado, de acuerdo con las reivindicaciones 1 y 2, caracterizado esencialmente porque, en dos de los laterales, lleva ubicado un dispositivo de giro, que permite el desplazamiento angular regulable, desde cero a máximo, de la plataforma transparente de entrada de luz y ventilación.
- 15.-
- 4.- Obturador regulable de cumbrera de accionamiento manual o automático perfeccionado, de acuerdo con las reivindicaciones 1 a 3, caracterizado esencialmente porque el dispositivo de regulación y cierre, es accesible desde el suelo con pertiga de diseño adecuado, siendo al mismo tiempo posible accionarle con un sistema automático de arrastre mecánico movido por motor eléctrico.
- 20.-
- 5.- Obturador regulable de cumbrera de accionamiento manual o automático perfeccionado, de acuerdo con todas las reivindicaciones anteriores, caracterizado esencialmente porque el conjunto es apto para ser posicionado en naves de hormigón o metálicas, con cubiertas a una o dos aguas, o perfil en diente de sierra, de
- 25.-
- 30.-

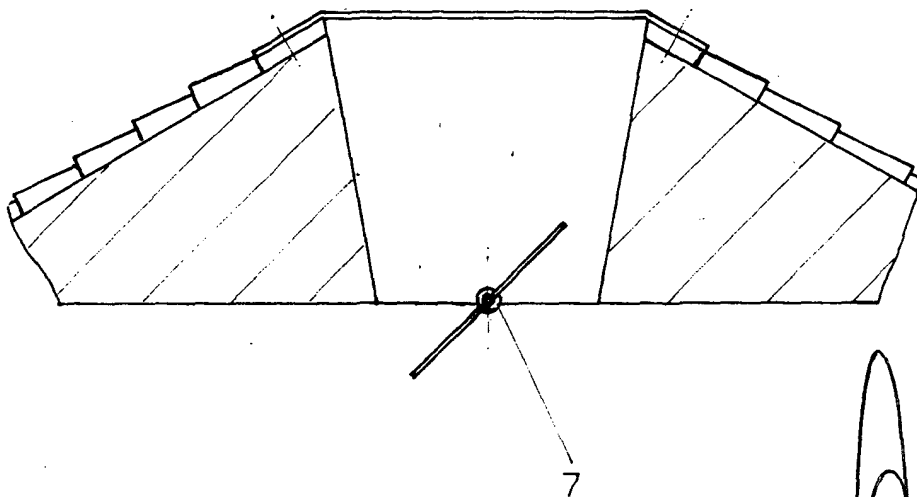
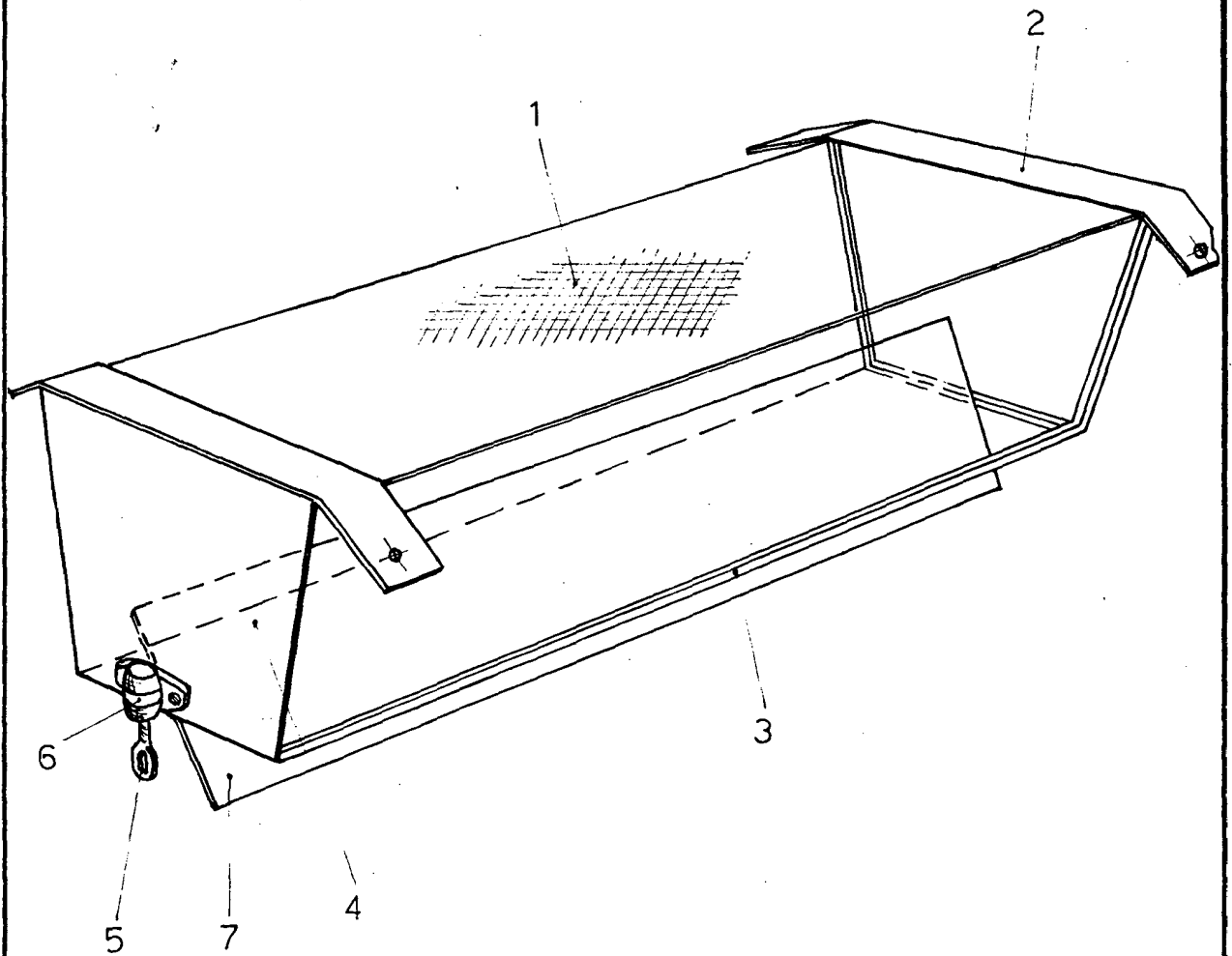
cualquier dimensión, siendo un elemento complementario de la ventilación y aireación de las ventanas de cualquier tipo de construcción.

6.- OBTURADOR REGULABLE DE CUMBRERA DE ACCIONAMIENTO MANUAL O AUTOMATICO PERFECCIONADO.

Según se describe y reivindicamos en la presente Memoria Descriptiva que consta de seis hojas foliadas y mecanografiadas por una sola cara y de una lámina de dibujo.

Madrid. 30 MAYO 1977  
EL AGENTE OFICIAL.

A large, stylized handwritten signature in black ink, consisting of several overlapping loops and a vertical line extending upwards.



Escala variable  
MADRID  
30 MAYO 1977