



ESPAÑA

19	ES	11	NUMERO	19	Y
		21			
		22	FECHA DE PRESENTACION		

228805  
29 MAR 1977

*Com.* 13 OCT. 1977

MODELO DE UTILIDAD

228805

30	PRIORIDADES:	32	FECHA	33	PAIS
31	NUMERO				
	--		--		--

47	FECHA DE PUBLICIDAD	51	CLASIFICACION INTERNACIONAL
	16-7-77		G09F

54	TITULO DE LA INVENCIÓN
	"Cartel expositor"

71	SOLICITANTE (S)
	TALLERES GRAFICOS S. FERRER NADAL, S.A.

	DOMICILIO DEL SOLICITANTE
	Igualada nº 14, BARCELONA

72	INVENTOR (ES)
	--

73	TITULAR (ES)

74	REPRESENTANTE
	M. Curell Suñol

R-3089-22

M O D E L O   D E   U T I L I D A D

por VEINTE años

5. solicitado en España a favor de TALLERES GRAFICOS S. FERRER NADAL, S.A., de nacionalidad española, domiciliada en calle Igualada núm. 14, Barcelona, por "Cartel expositor". - - -

MEMORIA DESCRIPTIVA

10. La presente invención se refiere a un cartel expositor, siendo apto para ostentar inscripciones publicitarias, y aún para soportar los correspondientes artículos de muestra con la particularidad de ser autosustentable. - - - - -

15. Este cartel se caracteriza porque está constituido por una lámina semirrígida, troquelada y con líneas de doblez constando de dos caras rectangulares iguales y en yuxtaposición, cada una de las cuales posee en sus bordes laterales un ala triangular con flanco exterior dotado de alternativos salientes y entrantes, teniendo el borde exterior de dichas caras, en toda su anchura, una solapa rectangular, una de cuyas solapas posee unas ranuras en su borde de unión con la correspondiente cara, y la otra solapa presenta unas aletas en sus

bordes laterales y unas pestañas en su borde exterior, de modo que las dos caras rectangulares se disponen formando ángulo agudo entre sí, componiendo el anverso y el reverso del cuerpo, con sus solapas superpuestas entre sí formando

5. la base del conjunto en forma de triángulo isósceles, siendo retenido este conjunto por la introducción de las pestañas de la pertinente solapa en las ranuras de la restante solapa, mientras que las alas laterales de ambas caras se sitúan angularmente hacia el interior del cuerpo intercalando mutuamente sus entrantes y salientes del borde exterior, al tiempo

10. que las aletas laterales de la correspondiente solapa se disponen inclinadamente hacia el interior del cuerpo para completar el cierre de los flancos del mismo. - - - - -

Eventualmente, por lo menos una de las caras rectangulares del cuerpo posee cortes para la extracción de aletas destinadas a la sustentación de artículos de muestra, propaganda o expendición. - - - - -

15.

Otros objetos y características de la invención se irán dando a conocer en detalle a lo largo de la descripción que sigue, haciendo referencia a los dibujos que la acompañan. En los dibujos: - - - - -

20.

Figura 1, es una vista en desarrollo de la lámina que compone el cartel. - - - - -

Figura 2, representa el cartel, visto en perspectiva. - - - - -

Figura 3, corresponde a una sección de la figura anterior, por una línea III-III. - - - - -

5. El presente cartel expositor consiste en una lámina semirrígida 1, preferentemente en cartón, sin excluir el plástico y otros materiales similares, debidamente troquelada, que por medio de unas líneas de doblez 2, ofrece dos caras anterior 3 y posterior 4, ambas rectangulares y en yuxtaposición. - - - - -

10. Cada una de las caras 3 y 4 posee en su borde exterior una solapa 5 y 6 respectivamente, y en sus bordes laterales un ala triangular 7 y 8. La solapa 5 tiene unas aletas laterales 9 y unas pestañas exteriores 10, y la solapa 6 posee unas ranuras 11 sobre el propio borde de unión con la cara 4. Las alas triangulares 7 y 8 presentan en su borde exterior unos relieves alternativamente entrantes 12 y salientes 13, de manera que para alas de caras contrarias son de posición complementaria. - - - - -

15. La pieza laminar 1 se dispone, para formar el cartel en cuestión, dando a sus caras 3 y 4 una postura en ángulo agudo, de modo que sus solapas 5 y 6 se superpongan para cerrar una periferia en triángulo isósceles, en que

estas solapas componen la base de sustentación. - - - - -

5. El citado triángulo se retiene por la inserción de las pestañas 10 de la solapa 5 en las ranuras 11 de la restante solapa 6. En estas condiciones, las alas 7 y 8, y las aletas 9 de ambas caras 3 y 4 son introducidas inclinadamente dentro del cuerpo formado, de suerte que en dichas alas 7 y 8 insertan mutuamente sus entrantes 12 y salientes 13, mientras que las aletas 9 completan el cierre del flanco por la parte inferior desde el interior del cuerpo. - -

10. Las caras 3 y 4, o por lo menos una de ellas, presentan inscripciones o figuras de carácter publicitario relativas a un producto en venta, las cuales son directamente visibles por el lugar de colocación del cartel en un estante, mostrador o similar. - - - - -

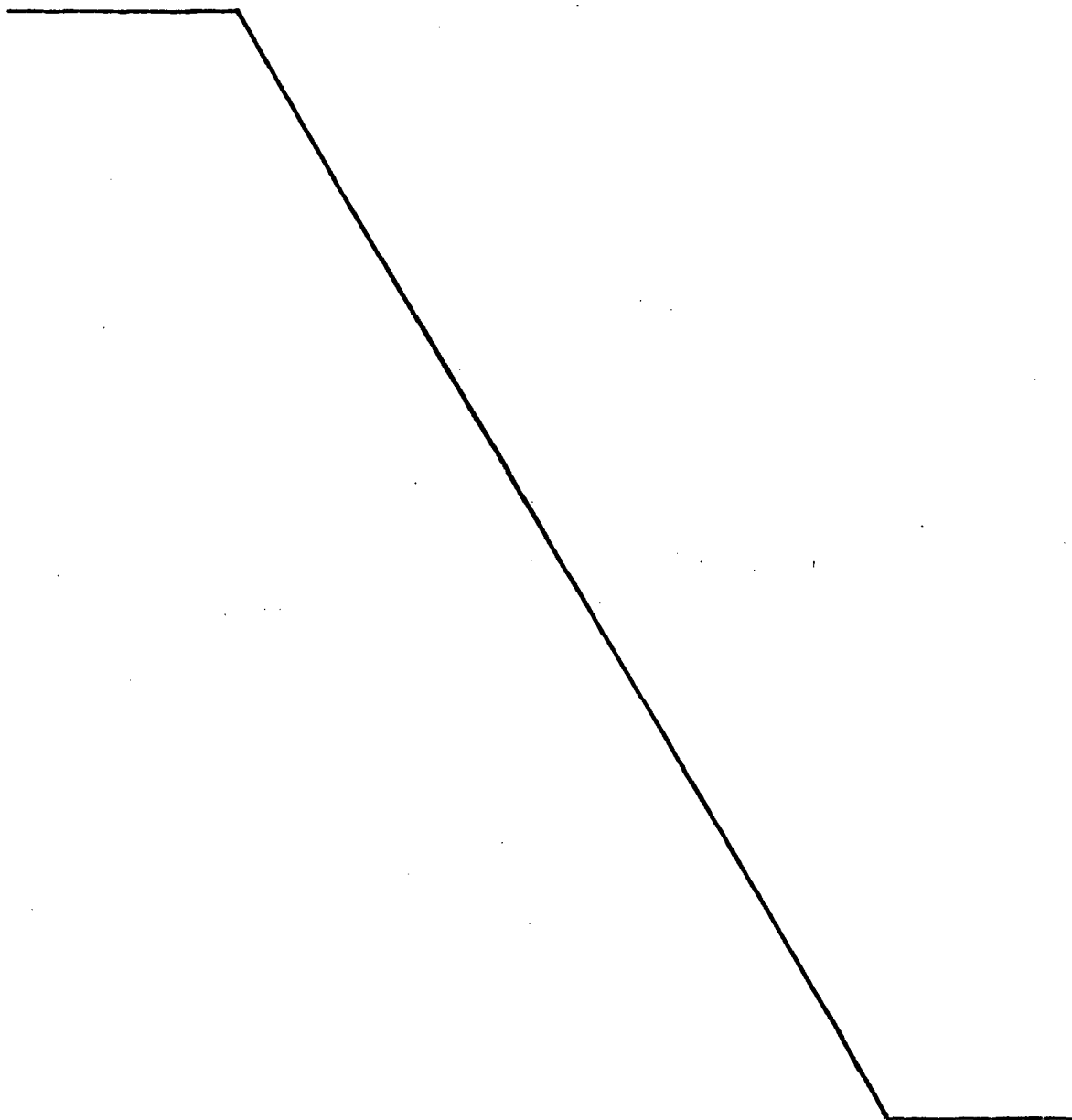
15. Está prevista la formación de unas aletas 14 en la cara anterior 3, por la propia operación de troquelado de la lámina 1, dispuestas en la forma adecuada para retener entre ellas una muestra del producto anunciado. - - - - -

20. Asimismo, pueden situarse en el cartel alojamientos para prospectos y artículos para expender. - - - - -

Descritas convenientemente las características de la invención, se hace constar que en la misma podrán intro-

ducirse cuantas variantes de detalle pueda aconsejar la experiencia, siempre que con ello no se modifique la esencialidad de la misma. - - - - -

5. A los efectos consiguientes, se declaran de novedad, propiedad y utilidad para España, sus territorios y plazas de soberanía, las reivindicaciones que siguen. - - -



REIVINDICACIONES

- 1.- Cartel expositor, caracterizado porque está constituido por una lámina semirrígida, troquelada y dotada de líneas de dobléz, constando de dos caras rectangulares iguales y en yuxtaposición, cada una de las cuales posee en sus bordes laterales un ala triangular con flanco exterior de alternativos salientes y entrantes, teniendo el borde exterior de dichas caras, en toda su anchura, una solapa rectangular, una de cuyas solapas posee unas ranuras en su borde de unión con la correspondiente cara, y la otra solapa presenta unas aletas en sus bordes laterales y unas pestañas en su borde exterior, de modo que las dos caras rectangulares se disponen formando ángulo agudo entre sí, componiendo el anverso y el reverso del cuerpo, con sus solapas superpuestas entre sí formando la base del conjunto en forma de triángulo isósceles, siendo retenido este conjunto por la inserción de las pestañas de la pertinente solapa en las ranuras de la restante solapa, mientras que las alas laterales de ambas caras se sitúan angularmente hacia el interior del cuerpo con mutua intercalación de sus entrantes y salientes, al tiempo que las aletas laterales de la correspondiente solapa se disponen inclinadamente hacia el interior del cuerpo para completar el cierre de los flancos del mismo, todo ello de manera que por lo menos la cara exterior del cuerpo ofrece visiblemente unas inscripciones y fi-
- 5.
- 10.
- 15.
- 20.
- 25.

guras publicitarias. - - - - -

5. 2.- Cartel expositor, según la reivindicación anterior, caracterizado porque la cara anterior del cuerpo posee unas aletas obtenidas por el troquelado, aptas para sustentar muestras de un producto anunciado por el propio cartel. - - - - -

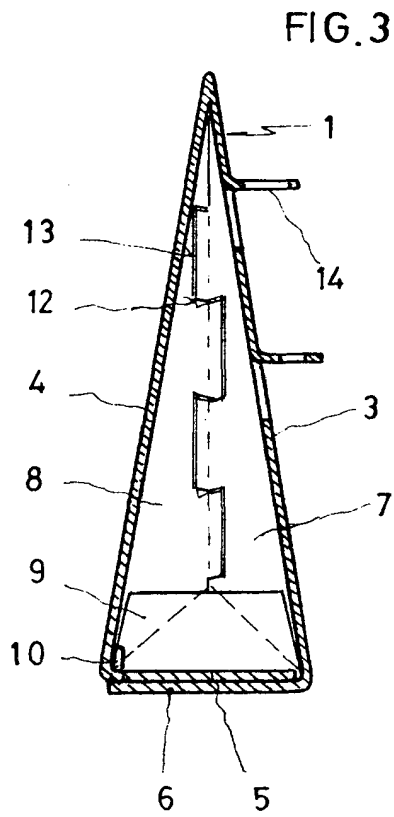
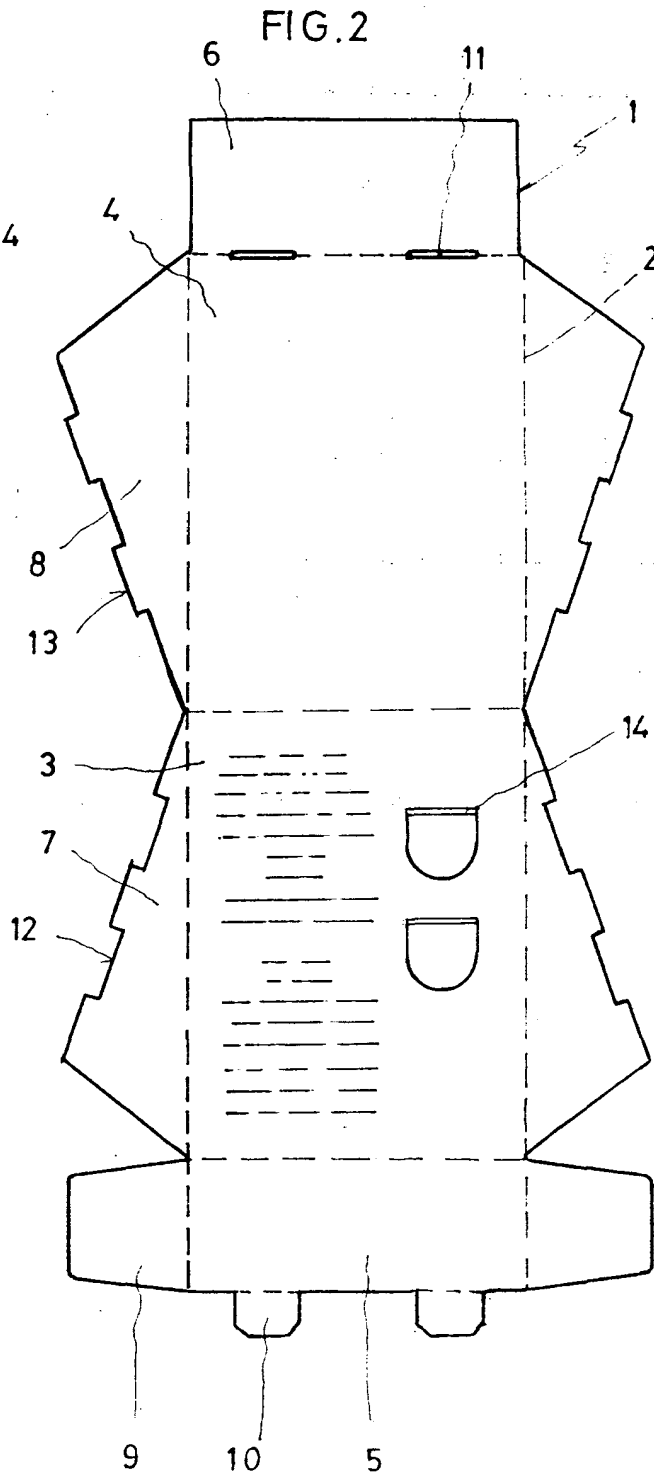
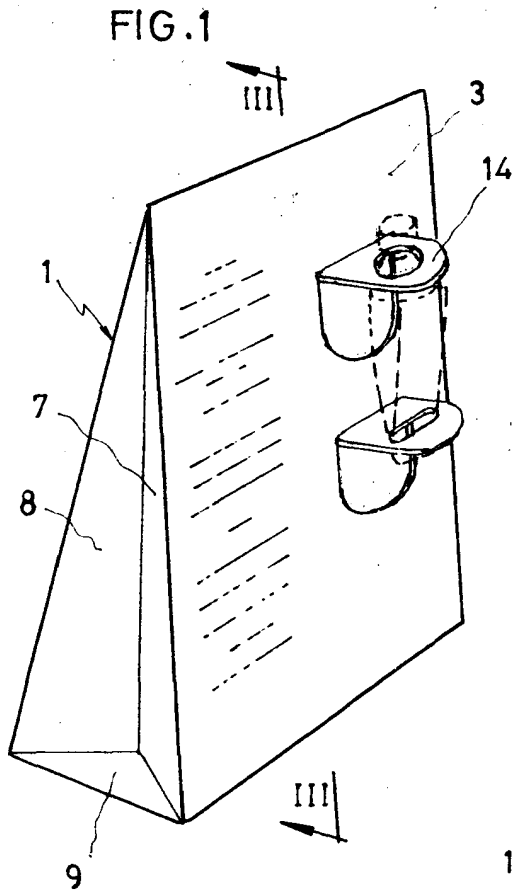
3.- "CARTEL EXPOSITOR". - - - - -

10. Todo ello conforme se describe y reivindica en la presente memoria que consta de siete hojas, foliadas y mecanografiadas por una sola de sus caras, y de tres figuras que la ilustran.

MADRID 29 MAYO 1977

P. A. M. CURELL SUÑER

*M. Curell Suñer*



MADRID 23 MAYO 1977

P. A. M. CURELL SUÑOL

*Alcarr*