



10 ES	11 NUMERO	12 Y
21	220144	
22	FECHA DE PRESENTACION	
	13 MAYO 1977	

MODELO DE UTILIDAD
228744

30 PRIORIDADES:	32 FECHA	33 PAIS
31 NUMERO		

47 FECHA DE PUBLICIDAD	61 CLASIFICACION INTERNACIONAL
------------------------	--------------------------------

54 TITULO DE LA INVENCIÓN

"CONMUTADOR DOBLE PERFECCIONADO"

71 SOLICITANTE (S)

D. Jorge FONT Suñol

DOMICILIO DEL SOLICITANTE

BARCELONA - Aribau, 300, 2º 1ª

72 INVENTOR (ES)

73 TITULAR (ES)

74 REPRESENTANTE

D. Alfonso Durán Olivella

MEMORIA DESCRIPTIVA

La presente memoria descriptiva y los dibujos complementarios adjuntos hacen referencia a un conmutador doble perfeccionado, destinado a establecer y seleccionar la conexión o interrupción en un circuito eléctrico y especialmente indicado para su aplicación en aparatos tales como, por ejemplo, magnetófonos, radios, afeitadoras, secadoras, calculadoras y, en general, todo tipo de dispositivos accionados eléctricamente.

El perfeccionamiento que aporta este nuevo conmutador, con respecto a otras realizaciones similares existentes en el mercado y utilizadas para los mismos fines, estriba fundamentalmente en la simplicidad de su constitución y la sencillez de sus partes componentes, evitándose piezas de complicado diseño, fácilmente deteriorables y que, en la práctica, limitan la eficacia del conjunto.

El conmutador doble perfeccionado, que más adelante se describirá en detalle, está formado por una base soportante metálica, dotada de taladros para facilitar su adecuado afianzamiento con auxilio de medios de fijación, en la que se encuentra alojado con facultad de desplazamiento longitudinal un cajetín, realizado en material de condición aislante y en el que se configuran dos compartimientos iguales, sensiblemente oblongos, comportando cada uno de ellos una laminilla metálica solidaria de una pieza ligeramente acodada, diseñada a modo de puente elástico, siendo capaz la laminilla de establecer las conexiones con los contactos previstos al efecto en una placa so-

brepuesta al cajetín. Los desplazamientos de éste quedan facilitados por medio de un mando de accionamiento, derivado de la parte central de uno de sus costados y sobresaliente al exterior del conjunto.

5. Para una mejor comprensión de las características generales que concurren en este conmutador doble perfeccionado, se acompañan a la presente memoria unos dibujos descriptivos, en los que se ha representado un caso práctico de realización del mismo, según los principios de las reivindicaciones, con la particularidad de que las figuras diseñadas deberán ser observadas en sentido amplio y general, y sin carácter restrictivo alguno, dada su condición meramente informativa.

En los dibujos:

15. La figura 1 es una representación, vista en planta, del conmutador doble perfeccionado, objeto del presente Modelo de Utilidad.

20. La figura 2 es una representación, vista en sección según el plano II-II y situada en correspondencia con la proyección anterior, del propio conmutador.

La figura 3 se refiere a una vista en sección según el plano III-III de este conmutador doble.

25. La figura 4 constituye una vista en planta, observada desde la parte de la base soportante, de este conmutador.

La figura 5 es una representación, vista en perfil, de este conmutador doble perfeccionado.

Al objeto de facilitar la localización de las

distintas partes constitutivas en este conmutador doble perfeccionado, se han situado números en las figuras, relacionados con las descripciones que se realizan a continuación.

5. Este conmutador está constituido por la base soportante -1-, de configuración aproximadamente rectangular, dotada de los taladros -2- en situaciones extremas, para facilitar la fijación de la pieza, y de la abertura central -3-, en la que se definen las pestañas -4-. De uno de los lados longitudinales de la base -1- deriva el costado -5-, que termina según los apéndices abatibles -6-, situados en posiciones extremas. Análogamente del lado opuesto arrancan las prolongaciones extremas -7- terminadas según los apéndices -8-, idénticos a los anteriores, dispuestos en correspondencia y también abatibles.
- 10.
- 15.

- En la base soportante -1- se encuentra alojado, con posibilidad de desplazamiento longitudinal, el cajetín -9- de naturaleza aislante, en el que se configuran dos compartimientos iguales -10-, extendidos paralela y longitudinalmente, habiéndose previsto en el fondo de cada uno de ellos y en posiciones de correspondencia, una hendidura central rectangular -11- y dos rehundidos circulares -12-, situados a ambos costados de la anterior.
- 20.

25. Los desplazamientos del cajetín -9- se facilitan por medio del mando -13-, derivado de uno de sus costados y sobresaliente al exterior del conjunto, entre las prolongaciones -7- de la base -1-. Para el mejor acciona-

miento del mismo su zona de remate -14- configura un estriado -15-. Los movimientos del cajetín permiten su posicionamiento en dos situaciones por efecto de la inserción de las expansiones -16-, previstas en el fondo externo del cajetín, en las cavidades -17- configuradas a ambos lados de las pestañas -4-.

En cada uno de los compartimientos -10- se encuentra dispuesta una laminilla metálica alargada -18-, doblada ortogonalmente en sus porciones extremas según las ramas -19-, capaces de introducirse en los taladros -20- practicados en la banda acodada -21-, en situación interpuesta y diseñada a manera de puente elástico para posibilitar la conexión entre la laminilla -18- y los contactos -22-, que se prolongan según las patillas -23-, insertas en la placa -24-, adecuadamente afianzada al conjunto por medio de los apéndices abatibles -6- y -8-.

Todo cuanto no afecte, altere, cambie o modifique la esencia del conmutador descrito, será variable a los efectos del actual Modelo.

-
-
-
-
-
-
-
-
-

N O T A.

Se reivindica como objeto de este registro por Modelo de Utilidad:

- 1.- Conmutador doble perfeccionado, caracterizado esencialmente por el hecho de estar constituido por una base soportante, ventajosamente rectangular, en la que se encuentra alojado, con facultad de desplazamiento longitudinal, un cajetín con dos compartimientos iguales extendidos paralela y longitudinalmente, habiéndose previsto en el fondo de cada uno de ellos dos rehundidos circulares en situaciones extremas y otro cuadrangular en posición central, derivándose de la parte media de uno de los costados del cajetín una prolongación, presentando su zona de remate estriada para facilitar su asido y accionamiento, encontrándose alojada en cada compartimiento una laminilla alargada, con sus porciones extremas dobladas ortogonalmente definiendo sendas ramas, susceptibles de enfrentarse e introducirse en los rehundidos circulares del compartimiento con interposición de una banda, ventajosamente elástica y ligeramente acodada, dotada de taladros en sus partes extremas para el paso de las ramas de la laminilla, siendo susceptible ésta de establecer las conexiones con los contactos insertos en una placa situada encima del cajetín y afianzada al conjunto por medio de unas pestañas abatibles, derivadas de los costados de la base soportante, prolongándose los contactos según una pluralidad de patillas, regularmente alineadas y fácilmente accesibles.

Sean cuales fueren las circunstancias que concurran en la esencialidad del Modelo de Utilidad, definido en la anterior reivindicación, cuyo objeto es:

2.- "CONMUTADOR DOBLE PERFECCIONADO".

5. Consta la presente memoria de siete hojas foliadas, mecanografiadas por una sola cara y de los dibujos unidos a la misma.

Barcelona, **13 MAYO 1977**

P.A. de D. Jorge FONT Suñol.

ALFONSO DURÁN

P. P.

Alfonso Durán

DV/rc.

FIG. 2

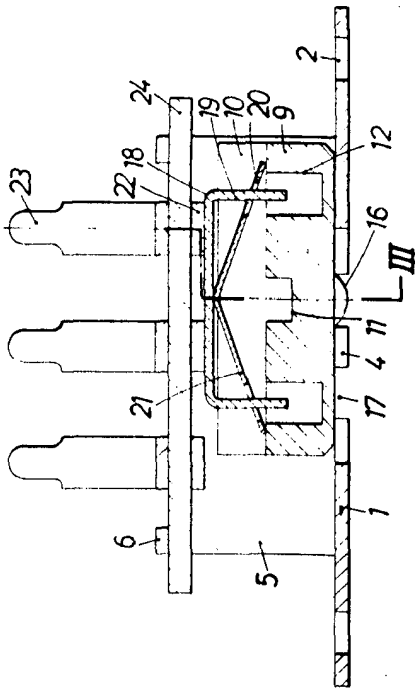


FIG. 3

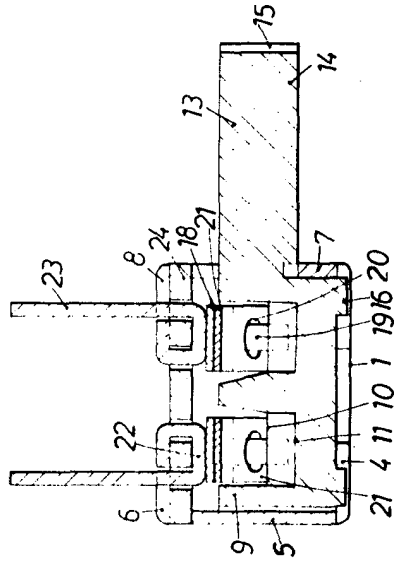


FIG. 5

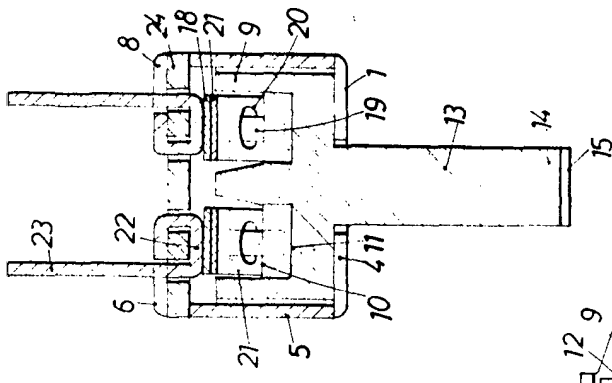


FIG. 1

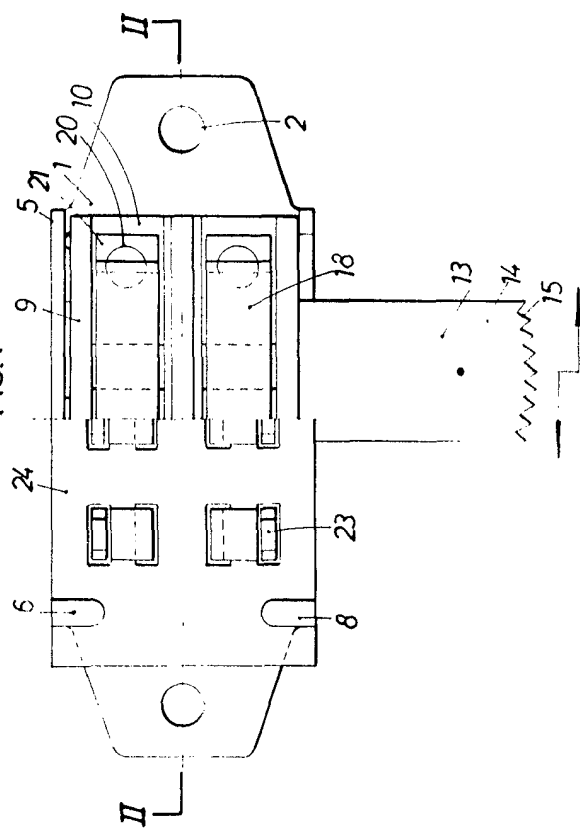
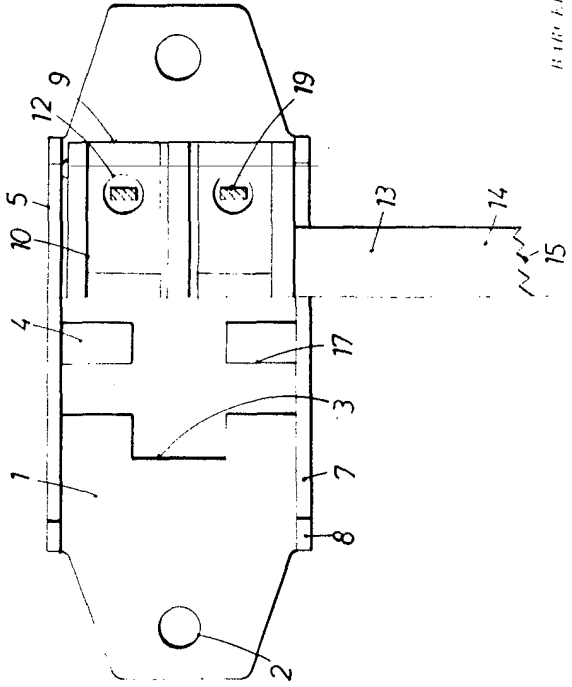


FIG. 4



RECEIVED 13 MAYO 1977

P. ALFONSO DURAN

P. P.

Alfonso Duran