



ESPAÑA

19	ES	11	NUMERO	228714	10	Y
		21				
		22	FECHA DE PRESENTACION	25 MAY. 1977		

MODELO DE UTILIDAD
228714

30	PRIORIDADES:	32	FECHA	33	PAIS
	31	NUMERO			

47	FECHA DE PUBLICIDAD	51	CLASIFICACION INTERNACIONAL
			E05B

54	TITULO DE LA INVENCIÓN
" DISPOSITIVO PERFECCIONADO PARA LAS MANIVELAS DE LAS PUERTAS "	

71	SOLICITANTE (S)
D. ABRAHAM RODRIGUEZ SERRANO y D. FRANCISCO MEDRANO FERNANDEZ	

DOMICILIO DEL SOLICITANTE	
C/. de Joaquin Ballester, nº 2 - VALENCIA.	

72	INVENTOR (ES)

73	TITULAR (ES)

74	REPRESENTANTE
JOSE LOPEZ CORTES	

25 MAY 1977

M E M O R I A D E S C R I P T I V A
= =

5 A través de la presente memoria y de los dibujos complementarios anexos, vamos a describir las características de unos importantes perfeccionamientos introducidos en las manivelas de las puertas, en particular de un tipo de manivela creado por los propios inventores, que fué ya objeto de otro Modelo de Utilidad anterior nº 225.186, del cual este que nos ocupa ahora es una mejora.

10 La manivela protegida mediante el referido Modelo de Utilidad anterior, comprende cierta disposición de elementos que se ha comprobado resultan practicos y eficientes, pero incluye un dispositivo de sujeción del portamuelles compuesto por una horquilla que se fija al escudo mediante unos canales practicados en los correspondientes salientes situados en la cavidad. Aunque este dispositivo es eficaz, resulta trabajoso el montaje y la mecanización, por lo que se ha ideado otro dispositivo más simple de sujeción del portamuelle, con lo que se consigue simplificar el montaje y el proceso de fabricación, con la consiguiente reducción de los costes.

15 Para lograr las referidas ventajas, se ha previsto conformar en el fondo de la parte interna del escudo dos resaltes, para que sirvan de base de montaje de dos lengüetas o planchitas, sujetas mediante un pequeño espigón remachado, no obstante lo cual debe permitir el giro de dichas lengüetas. De este modo, las lengüetas en cuestión, que se dispondran en puntos diametralmente opuestos, junto al disco que forma el portamuelles, sujetaran dicho disco sobreponiendose al mismo,

.../...

25 MAY 1977



- 2 -

con posibilidad de desmontar dicho portamuelles, simplemente haciendo girar las lengüetas para dejarlo libre.

Con el fin de facilitar la comprensión de las características generales anteriormente expuestas, se acompaña una lámina de dibujos que representa un ejemplo de realización de uno de estos dispositivos perfeccionados, con la salvedad de que debe interpretarse ampliamente y sin ningún sentido restrictivo.

Dichos dibujos muestran en sus figuras como sigue:

Fig. 1.- Planta de una porción del escudo de la manivela, visto por su cara interna, mostrando la forma de sujeción del portamuelles.

Fig. 2.- Sección oblicua por A-B de la figura 1.

Fig. 3.- Otra planta de una porción del escudo de una manivela, vista también por la cara interna, pero con el dispositivo de sujeción del portamuelles abierto y sin sujetarlo, en posición de posible desmontaje.

Fig. 4.- Perspectiva del portamuelles, visto por su cara inferior.

De acuerdo con las mencionadas figuras, vemos que el dispositivo representado en ellas como ejemplo, consta de las siguientes partes y elementos designados con referencias numéricas para su mejor identificación: el escudo se señala con -1-, siendo -2- el tabiquillo en forma de anillo circular dispuesto alrededor del cuello -3- con el orificio cuadrado -4-, formandose entre ambos un canal anular, con una abertura lateral -5-, en cuyo canal se acopla el tabique -6- en forma de anillo circular, existente en una cara del disco -7-, sir

.../...

25 MAY. 1977



- 3 -

viendo dicho tabique para contener la expansión del muelle -8-, cuyos extremos doblados asoman por la abertura lateral -9-.

Los perfeccionamientos característicos consisten en las lengüetas -10-, montadas mediante los ejes -11-, debidamente remachados, en los resaltes -12-, con posibilidad de girar en dichos ejes, al objeto de situarse como en las figuras 1 y 2, sobrepuestas al disco portamuelles -7-, o girándolos como en la figura 3, para dejar libre dicho disco permitiendo desmontarlo, para reparar por ejemplo una posible rotura del muelle -8-.

Este dispositivo de las lengüetas giratorias -10- puede aplicarse también a sujetar otras formas o dispositivos de portamuelles u otras piezas de los mecanismos de una manivela y variar sus formas, materiales y otros detalles secundarios, siempre que no se altere lo que es propiamente característico de la invención, resumido en las siguientes

.../...

25 MAY



- 4 -

R E I V I N D I C A C I O N E S
= = = = =

Los puntos no conocidos ni practicados en España, -
que se reivindicán en este Modelo de Utilidad, son:

5 1.- Dispositivo perfeccionado para las manivelas de
las puertas, esencialmente caracterizado por estar constitui-
do por dos lengüetas montadas sobre los correspondientes re-
saltos conformados en el fondo de la cara interna del escudo
de la manivela, estando sujetos allí mediante los apropiados
ejes, remachados, roscados o fijados por otro medio, que per-
mitan a dichas lengüetas mantenerse presionando el disco por
10 tamuelles, en dos puntos diametralmente opuestos del mismo y
girar a voluntad, dejando libre a dicho disco, a efectos de
poder desmontarlo para la reparación de una posible avería o
rotura del muelle.

15 2.- "DISPOSITIVO PERFECCIONADO PARA LAS MANIVELAS
DE LAS PUERTAS".

De conformidad en un todo en lo esencial y fines -
industriales a lo descrito en la precedente memoria descrip-
tiva y gráficamente representado en los adjuntos planos para
su mejor comprensión.

Esta memoria consta de CUATRO hojas escritas o meca-
nografiadas por una sola cara a doble espacio.

Madrid. 25 MAY. 1977

Por autorización del interesado.



Fig. 1

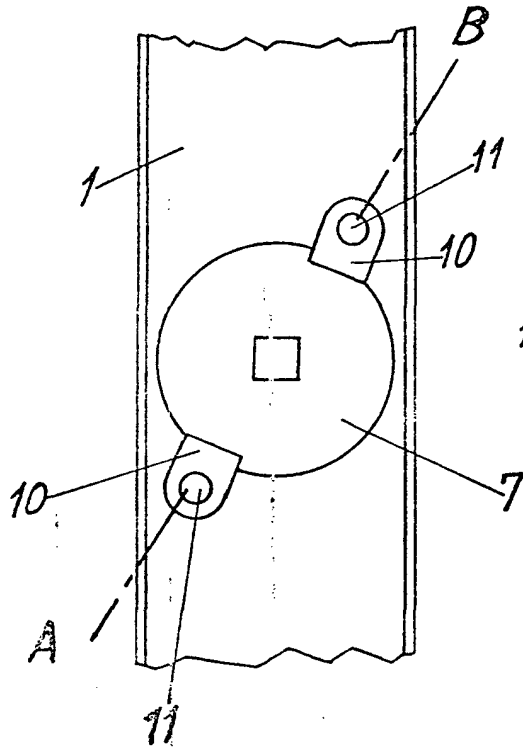
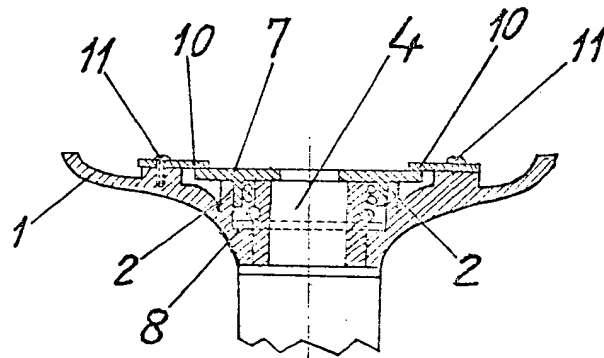


Fig. 2



Sección A-B

Fig. 3

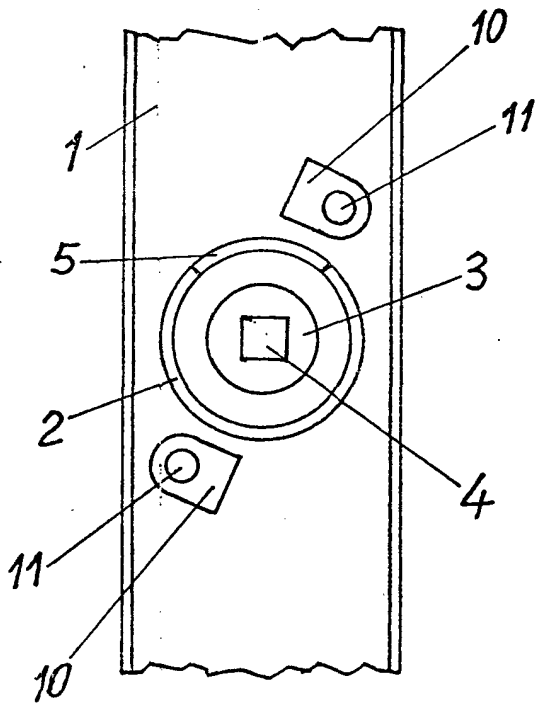
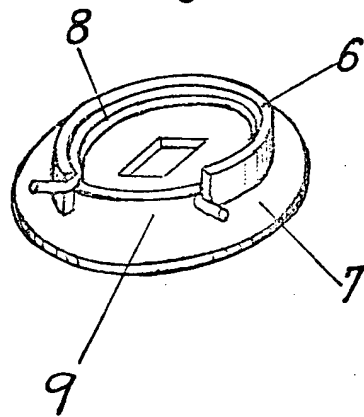


Fig. 4



Escala variable

MADRID 25 MAY. 1977