

228566

PATENTE DE INTRODUCCION

228566

MEMORIA

descriptiva sobre "PERFECCIONAMIENTOS EN LA FABRICACION DE PUERTAS
PLEGABLES".

A FAVOR DE:

GRADULUX, S.A.

Barcelona.

Presentada el:

228566



PATENTE DE INTRODUCCION

MEMORIA DESCRIPTIVA

sobre:

»PERFECCIONAMIENTOS EN LA FABRICACION DE PUERTAS PLEGABLES».

Solicitante: GRADULUX, S.A.,

Entidad española, establecida en

BARCELONA, Roger de Flor, 141.

La presente invención se refiere a perfeccionamientos en la fabricación de puertas plegables. Estos perfeccionamientos se caracterizan, esencialmente, por construirse dichas puertas mediante listones verticales de sección transversal rectangular, uniendo cada dos sucesivos de ellos por

5



sus caras estrechas mediante elementos laminares, de cualquier material, articulando los de cada lado entre sí y con las respectivas caras de los listones a modo de fuelle y dotando a éstos por su extremo inferior de rodillos y guías para su fácil deslizamiento a lo largo de un carril de guía montado en el suelo, y por su extremidad superior de una guía de encaje en un carril sujeto en el dintel, todo ello con la finalidad de que el conjunto de listones verticales y elementos laminares articulados a ellos pueda desplegarse y replegarse a modo de acordeón.

Otras características y ventajas de la invención se desprenderán de la siguiente descripción que se hace con relación a los dibujos adjuntos, en los cuales se ilustra, a título de ejemplo no limitativo, una forma de realización. En dichos dibujos:

Fig. 1 representa una vista de planta de dos de los varios listones verticales de sección transversal rectangular que comporta la puerta plegable según la invención, con los elementos laminares articulados a los mismos, estando ilustrado el conjunto replegado.

Fig. 2 es una vista de planta análoga a la de la Fig. 1, pero mostrando el conjunto desplegado.

Fig. 3 ilustra una vista frontal, parcial, de la Fig. 2.

Fig. 4 representa en vista de planta una puerta plegable según la invención, totalmente replegada.

Fig. 5 es una vista análoga a la de la Fig. 4, pero mostrando la puerta replegada introducida en un nicho prac-



ticado en la pared.

Fig. 6 ilustra en vista de planta una puerta plegable según la invención en posición totalmente desplegada, estando efectuada su sujeción lateral en el lado izquierdo directamente en la pared según Fig. 4 y en el lado derecho en una 5 tabla deslizable en un nicho según Fig. 5.

Fig. 7 representa, finalmente, una sección transversal de una puerta plegable según la invención, mostrando los órganos de deslizamiento y guía.

10 La puerta plegable representada está constituida por varios listones verticales 1 de sección transversal rectangular, cada dos sucesivos de los cuales están unidos entre sí por sus caras estrechas mediante elementos laminares 2, por ejemplo de madera contrachapada o de cualquier otro 15 material, rígido o flexible, articulados entre sí y con las caras estrechas de los listones 1 mediante tiras flexibles 3 y 4, respectivamente, firmemente sujetas, o por cualquier otro medio. Con la referencia 5 se designan unos listones de sección transversal triangular aplicados sobre 20 las porciones de las tiras de articulación 4 que cubren las caras estrechas de los listones 1 y que a la vez de coadyuvar a la sujeción de dichas tiras, limitan el movimiento angular de los elementos 2, de extremos correspondientemente biselados, conforme puede apreciarse en 2'. Prefe- 25 rentemente, esta puerta plegable se construye en dos medias puertas según puede deducirse particularmente de la Fig. 6 y el listón del extremo libre de cada media puerta puede estar provisto de asideros 6 para su manipulación, así como



de una cerradura, no ilustrada en el dibujo. Para facilitar el desplegado y replegado de esta puerta, todos los listones verticales 1, o por lo menos algunos de ellos, están dotados en su extremo inferior de rodillos 7 y de una guía 8 que se deslizan a lo largo de un carril de guía 9 montado en el suelo, así como de una guía de encaje 10, en su extremidad superior, que coopera con un carril 11 sujeto en el dintel 12 (véase Fig. 7). El listón 1 adyacente a la jamba o la pared, puede fijarse simplemente en ella según se ilustra en la Fig. 4 y la parte izquierda de la Fig. 6, o bien el mismo puede unirse a una tabla deslizante 13, alojada en un nicho 14, conforme se ilustra en la Fig. 5 y la parte derecha de la Fig. 6. En este último caso, la puerta se introduce por completo en dicho nicho cuando se halla replegada.

Estas puertas plegables en acordeón, que una vez replegadas no ocupan más de un 10 a un 12% de su ancho total en posición extendida, tienen una marcha silenciosa, son de fácil y cómodo manejo y aíslan eficazmente contra las corrientes de aire y los ruidos, estos últimos gracias a las cámaras de aire que los elementos laminares 2 determinan entre sí, siendo particularmente apropiadas para restaurantes, hoteles, salas de baile, gimnasios, escuelas, teatros, salas de conferencias y locales particulares. Cuando se las combina con nichos laterales como los designados con 14 en las Figs. 5 y 6, resultan prácticamente invisibles en posición replegada.



N O T A.

Descrita suficientemente la naturaleza del invento, así como la manera de ponerlo en práctica, se hace constar que todo cuanto no altere, cambie o modifique su principio
5 fundamental puede quedar sometido a variaciones de detalle, siendo lo esencial y por lo que se solicita Patente de Introducción, por diez años, en España, sus Colonias y Protectorados, lo que queda resumido en las siguientes reivindicaciones:

10 1ª.- Perfeccionamientos en la fabricación de puertas plegables, caracterizados por construirse las mismas mediante listones verticales de sección transversal rectangular, uniendo cada dos sucesivos de ellos por sus caras estrechas por medio de elementos laminares, de cualquier
15 material, articulando los de cada lado entre sí y con las respectivas caras de los listones a modo de fuelle y dotando a éstos por su extremo inferior de rodillos y guías para su fácil deslizamiento a lo largo de un carril de guía montado en el suelo, y por su extremidad superior de una
20 guía de encaje en un carril sujeto en el dintel, todo ello con la finalidad de que el conjunto de listones verticales y elementos laminares articulados a ellos pueda desplegarse y replegarse a modo de acordeón.

25 2ª.- Perfeccionamientos en la fabricación de puertas plegables según reivindicación 1ª, caracterizados porque el listón vertical adyacente a la pared se une a una tabla deslizable en un nicho practicado en dicha pared, apropiado para el alojamiento en él de la puerta replegada.

228566



3ª.- PERFECCIONAMIENTOS EN LA FABRICACION DE PUERTAS
PLEGABLES,

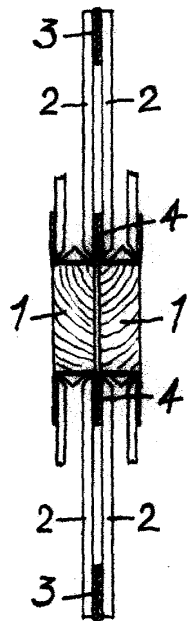
tal y como queda descrito y reivindicado en la presente
memoria que consta de seis hojas mecanografiadas por una
5 sola cara y de dos láminas de dibujos.

Madrid, 18 MAY. 1956

GRADULUX, S.A.
P.P.

J. GÓMEZ ACEBO Y MODET
P. P.

FIG. 1



ESCALA VARIABLE.



FIG. 2

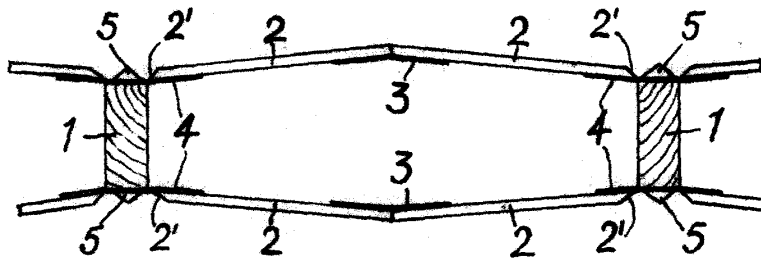


FIG. 3

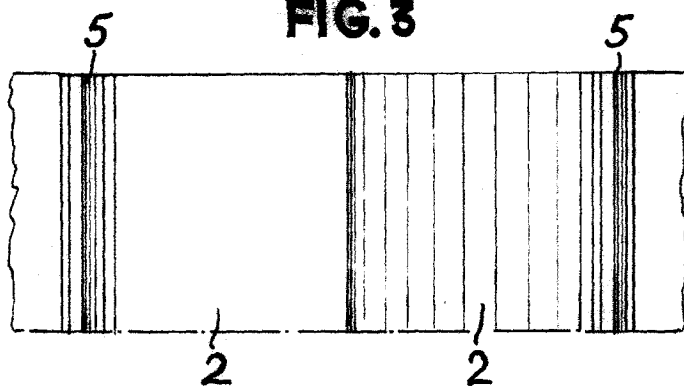


FIG. 4

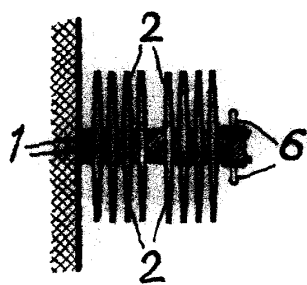
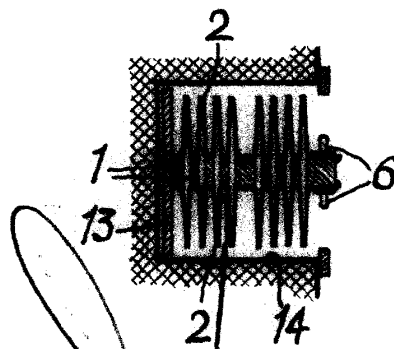


FIG. 5



MADRID,
 GRADULUX, S.A.
 P.P.

18 MAY. 1959
 J. GÓMEZ ACERO Y MOJER

ESCALA VARIABLE.

FIG. 6

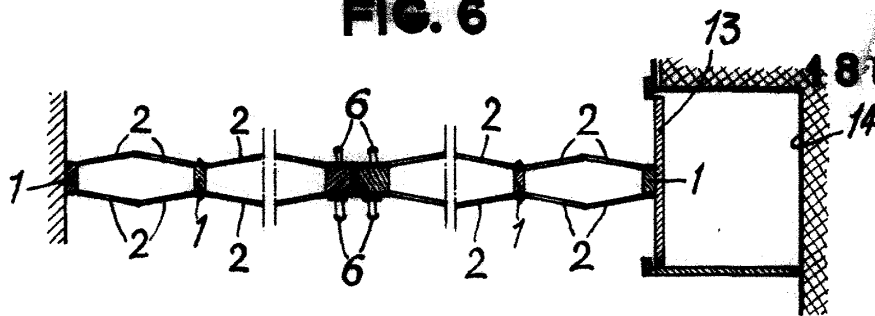
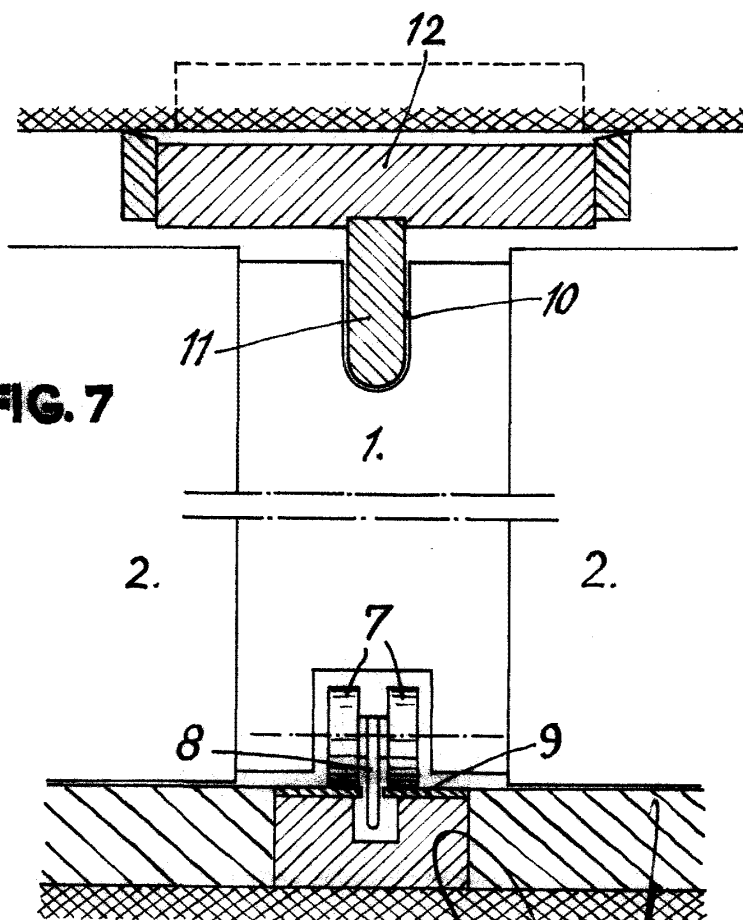


FIG. 7



MADRID, 13 MAY 1955
GRADULUX, S.A.
P.P.

J. GÓMEZ ACEBO Y MODESTO