



ESPAÑA

19	ES	11	NUMERO	10	Y
		21			
		22	FECHA DE PRESENTACION		
			228561		
			11-5-77		

BAD ORIGINAL

MODELO DE UTILIDAD

C 10 OCT. 1977

30 PRIORIDADES:	31 NUMERO	32 FECHA	33 PAIS
CADUCADO			

47 FECHA DE PUBLICIDAD	51 CLASIFICACION INTERNACIONAL
	E 03 D

54 TITULO DE LA INVENCIÓN
»Cisterna baja para inodoro»

71 SOLICITANTE (S)
Dña. Maria Altarriba Noguera

DOMICILIO DEL SOLICITANTE
Barcelona, Guillerias, 10

72 INVENTOR (ES)
Dña. Maria Altarriba Noguera

73 TITULAR (ES)
Dña. Maria Altarriba Noguera

74 REPRESENTANTE
D. Pedro Pujol Matabosch

BAD ORIGINAL

MEMORIA DESCRIPTIVA

El presente Modelo de Utilidad se refiere a una cisterna baja para inodoro, que en síntesis consiste en la normalización de sus componentes a base de una obtención por moldeo o estampación, en vista a su fácil ensamble y montaje y con la especial novedad de un pulsador de accionamiento enrasado en la tapa. El conjunto de una cisterna baja para inodoro, puede considerarse compuesto por las siguientes partes: sistema de pulsación, mecanismo propio de descarga, válvula automática de entrada del agua y finalmente el depósito, o sea la propia envolvente de la cisterna.

Para el mecanismo de pulsación se coloca, enrasado en la tapa del depósito, una pequeña palanca plana, que presiona sobre la extremidad de otra interior, todo ello con movimiento en plano vertical, que por el otro extremo va enfilada en una anilla del mecanismo de descarga; esta segunda palanca tiene su punto de apoyo en una pieza, fijada a modo de mensula, a la pared del depósito. La primera palanca tiene la vuelta a la presión de reposo, mediante un fleje elástico y los correspondientes topes.

El mecanismo propio de descarga está formado por dos tubos concéntricos; el interior móvil, con una anilla en su cabeza, por la que se enfila el extremo de la palanca de maniobra, y en su parte baja una arandela, que en su posición inferior, efectúa el cierre del agujero de descarga. El otro tubo, sirve de guía al anterior y solidariza el conjunto al fondo del depósito, mediante una valona interna y extremidad exterior roscada y con tuerca. Esta extremidad exterior roscada va recubierta por una pieza en W.

En cuanto a la válvula automática de boya para la admisión del agua, lleva el depósito en la parte superior de sus paredes laterales, un simple agujero, para poder elegir la mano que más convenga, y aplicar una válvula que no describimos por ser objeto de otro registro y de normalizada construcción.

En cuanto al depósito propiamente dicho, es en base de un diseño apto para su obtención por moldeo, su pared posterior presenta un

centro defasado en modo a dejar en su parte superior como dos espaldas formando zonas simétricas aptas para colgar de idóneas presas. El depósito viene recubierto interiormente de un material aislante. La tapa es necesaria, por estar ubicada en ella, tal como se ha dicho, el pulsador de maniobra, y para lograr el buen enfrentamiento tapa-depósito, se dispone de dos o más puntos de fijación formados de la siguiente manera: en la cara interior de la pared horizontal de la tapa, se prevén unos topes a los que se fija una pieza, de material elástico, formando pieza, que abraza unos muñones solidarios a la pared lateral del depósito. Para una mejor comprensión de cuanto se ha dicho, vamos a detallar un caso concreto constructivo, ayudándonos para ello de las figuras de las hojas de dibujos adjuntas.

En las figuras 1, 2 y 3, tenemos 3 vistas (alzado, perfil y planta) seccionadas y en correspondencia, correspondientes al dispositivo de accionamiento de la palanca de descarga, en que -1- es el propio depósito, -2- su tapa, -3- la palanca de descarga, articulada sobre el pasador -4-, sujeto a la pieza -5-, fija al depósito. La tapa presenta una apertura, recubierta por una pieza -6-, siguiendo su misma forma, articulada en unos muñones -7-, en forma que al apretarla, presiona sobre la palanca de descarga, la posición de esta queda asegurada por el muelle laminar -8-.

En las figuras 4 y 5 tenemos un alzado y un perfil, en correspondencia, del dispositivo de uno de los puntos de fijación a presión, de la tapa del depósito; igual que anteriormente -1- es el depósito y -2- la tapa; una pieza -9-, de un material suficientemente elástico, para permitir la apertura de sus patas, va fijado mediante un tornillo vis -10-, a una protuberancia cilíndrica -11- de la tapa, con dos aletas -12- de tope. En la correspondiente parte del depósito, va otra pieza -13-, con un pitón cilíndrico -14-, que con un ligero esfuerzo queda engatillado (o suelto) en la dicha pieza -9-. En la figura 6 tenemos un alzado seccionado del dispositivo de descarga; la ya mencionada palanca -3-, tiene su extremidad introducida en una pieza que por un lado forma anilla -15- y por el otro dos patas con botones -16- de fijación al ci-

BAD ORIGINAL

lindro móvil -17-, coaxial y en parte interior al -18-, que mediante su final en valona -19-, la extremidad roscada -20- y la tuerca exterior -21-, se afianza sobre el fondo del depósito -2--. Una pieza roscada -23- en forma de W cubre la extremidad a los efectos de una mejor visualidad, y una arandela -24- asegura la estanqueidad. La parte baja del mencionado tubo -18- tiene unas aperturas -25-, por las que puede salir al agua cuando la parte móvil está levantada, y su arandela inferior -26- no cierra sobre su asiento.

Finalmente en las figuras 7 y 8 se dan dos secciones verticales de la pared posterior del depósito, cuya parte central -27- queda algo retrasada en relación a los laterales -28-, formando en su parte alta dos encajes simétricos -29-, aptos para su fácil colgadura. El depósito viene recubierto por una capa aislante -30- de material apropiado.

El tipo detallado lo es solo a efectos de un ejemplo constructivo y no limitativo al que podran aportarse las variantes que la práctica y las tecnologías empleadas aconsejen, dentro siempre de las ideas básicas que se reivindican.

N O T A

Se declara de novedad en España, el contenido de las siguientes reivindicaciones.

REIVINDICACIONES

- 1ª.- Cisterna baja para inodoro, que se caracteriza por su constitución a base de piezas obtenidas en preferencia por moldeo o estampación, formando los conjuntos de válvula automática de boya o flotante, dispositivo y palancas de descarga, en forma de su fácil ensamblaje propio, entre ellos, y con el recipiente constituido por depósito, tapa y elemento de fijación entre estos.
- 2ª.- Cisterna baja para inodoro, según la reivindicación anterior y que se caracteriza por tener el dispositivo de descarga accionado por una palanca interior, con apoyo en pieza solidaria a la pared del depósito, en su parte superior lateral y accionada por pulsante, ubicado en la cara superior de la tapa.
- 3ª.- Cisterna baja para inodoro, según las reivindicaciones anteriores y que se caracteriza por que el pulsante dicho, está formado por una palanca, con engrase superior en la tapa, y dotado de un fleje que actúa de muelle antagonista.
- 4ª.- Cisterna baja para inodoro, según las reivindicaciones anteriores y que se caracteriza por tener el dispositivo de descarga formado por una pieza cilíndrica vertical con una asa accionada por la palanca, que en su parte inferior lleva un aro exterior elástico que actúa de elemento de cierre y con movimiento dentro de otra pieza cilíndrica, solidaria al fondo del depósito, pero con aberturas por las que puede fluir el agua.
- 5ª.- Cisterna baja para inodoro, según las reivindicaciones anteriores, que se caracteriza por que la pieza última dicha, lleva una valona para su asiento al fondo del depósito alrededor del agujero de descarga y una prolongación roscada, para afianzar el conjunto en aquel, mediante tuerca exterior, con los aditamentos de una arandela de estanqueidad y una pieza de cobertura en forma de W.
- 6ª.- Cisterna baja para inodoro, según las reivindicaciones anteriores, que se caracteriza por que la pared posterior del depósito presenta una parte central, en plano retrasado, formando en su línea superior dos encajes laterales, corridos y simétricos, para facilitar su colgado.

BAD ORIGINAL

7a.- Cisterna baja para inodoro, según las reivindicaciones anteriores, que se caracteriza por que la unión de la tapa al depósito se consolida por dos o más puntos de fijación, formados por pivote solidario a la pared del depósito y abrazadera elástica sujeta a la tapa.

8a.- Cisterna baja para inodoro, según las reivindicaciones anteriores, que se caracteriza por tener la pared interior del depósito forrada por material aislante.

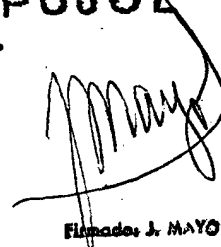
9a.- CISTERNA BAJA PARA INODORO.

Todo ello tal como se describe y reivindica en la presente memoria, que consta de 5 hojas mecanografiadas por una sola de sus caras y se ilustra con las figuras de las dos hojas de dibujos adjuntas.

Barcelona, 11 de Mayo de 1.977

P. PUJOL

P. P.



Firmado: J. MAYOL Ing. Ind.

FIGURA 1

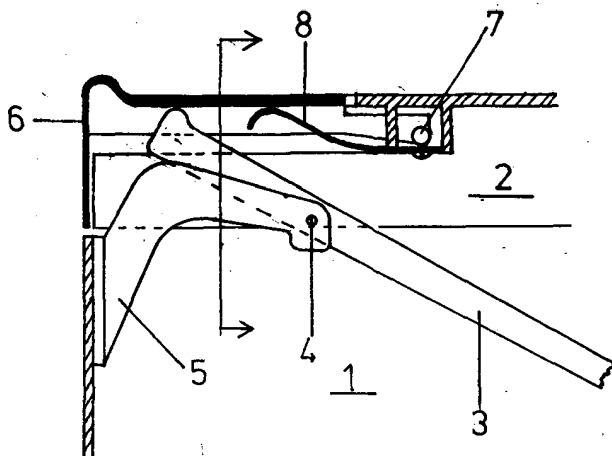


FIGURA 2

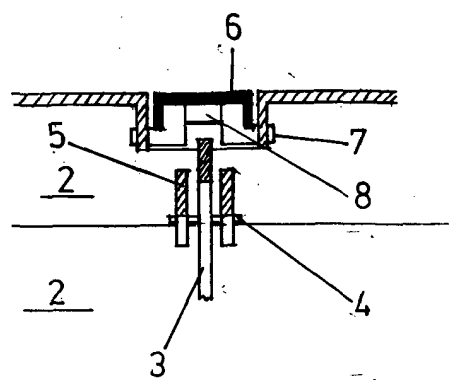


FIGURA 3

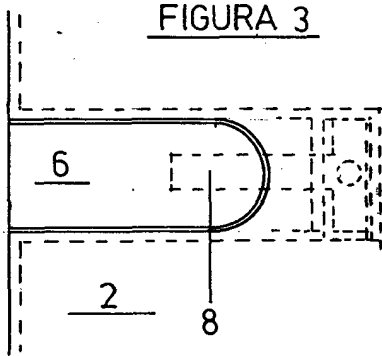


FIGURA 4

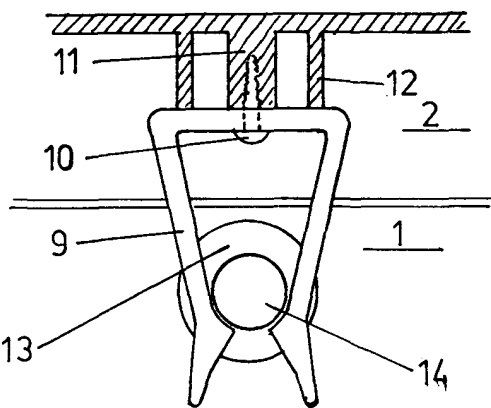
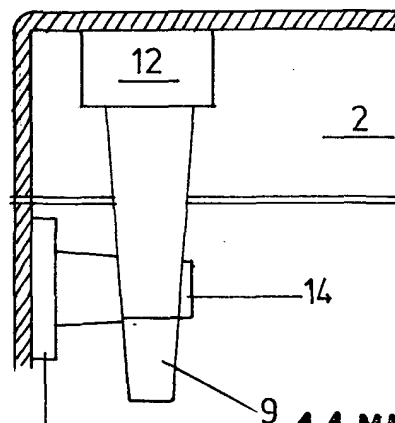


FIGURA 5



11 MAY. 1977

P. PUJOL
P. P.

Firmados J. MAYOL Ing. Ind.

Escala Variable

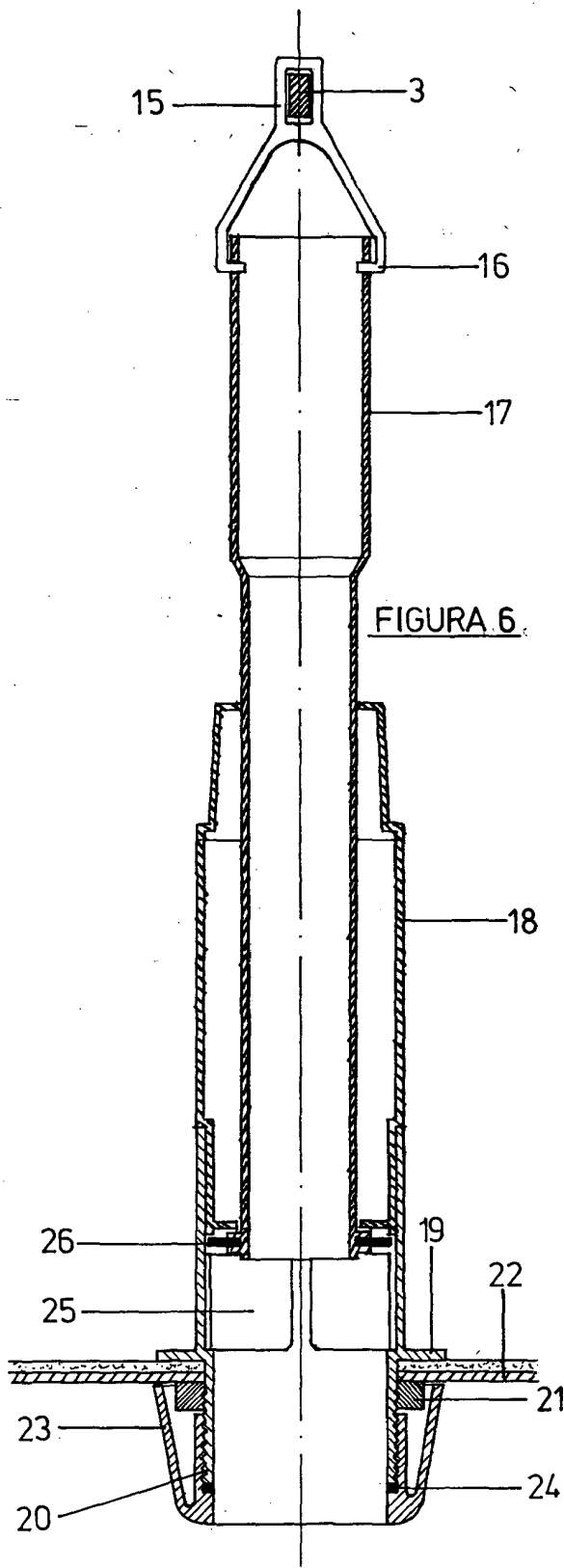


FIGURA 6.

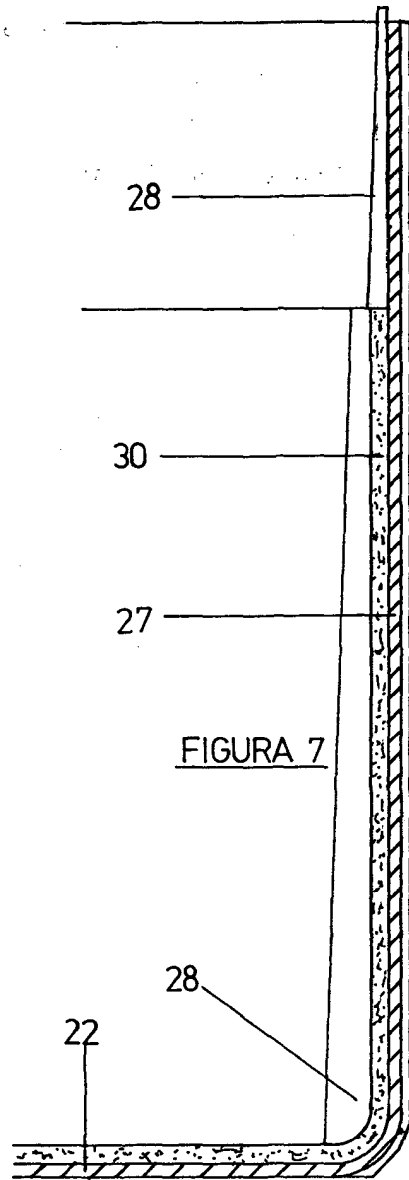


FIGURA 7

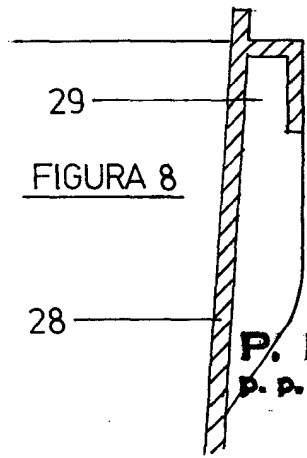


FIGURA 8

Escala Variable

11 MAY. 1977

P. PUJOL
P. P.

Firmado: J. MAYOL Ing. Ind.