



228511228511

MEMORIA DESCRIPTIVA

DE LA

PATENTE DE INVENCION

que por 20 años, para España y sus Posesiones, se solicita a favor de DON MIGUEL ROIG AREGALL, de nacionalidad española, residente en MOLINS DE REY (BARCELONA), Avenida del Generalísimo, 147, por :
"UN NUEVO SISTEMA DE SECADERO POR AIRE CALIENTE PARA ALMACENES DE MADERAS Y SECADEROS EN GENERAL".-

--o-o-o-o-o-o-o--

Esta patente que nos ocupa y cuyo registro se solicita, se caracteriza por estar constituida por un nuevo sistema secadero por aire caliente para almacenes de maderas y secaderos en general, mediante el cual se obtiene la ventaja de conseguir a la vez que un secadero rápido y perfecto de la madera, que ésta conserve su color natural, siendo más fácil trabajarla y admitiendo mucho mejor los tratamientos de colas y pinturas, evitándose además con ello los inconvenientes que presenta las maderas cuando éstas son secadas al aire libre, inconvenientes tales como el tener que disponer para su almacenamiento durante mucho tiempo de



espacios amplios, teniéndolo que evitarle además el que están expuestas a la humedad, lluvias etc.. Todos estos inconvenientes debidamente estudiados por el inventor de esta patente han facilitado la construcción de este nuevo sistema de secadero por aire caliente -
15 cuyos resultados son completamente satisfactorios aprovechándose en él, incluso el calor de los humos por medio de antecámaras, lo que representa un ahorro de un 50 % en combustible, funcionando además en su cremación con toda clase de desperdicios de la madera, tales como virutillas, serrín, corteza y en general con todo lo propio -
20 para quemar.-

Este nuevo sistema de secadero se caracteriza por estar constituido y montado en la forma siguiente :

Por una cámara de planta rectangular y forma alargada en cuya parte posterior lleva montada una serie de tubos de hierro (1-
25 figs.1-3-4) en sentido horizontal; dichos tubos van dispuestos en tandas paralelas y al tres bolillo para facilitar la entrada de las calorías que le suministra un hogar (2-figs.1-4) de que va provisto este secadero dispuesto en la parte anterior-inferior del mismo con su correspondiente puerta (3-figs.1-4) de registro y cierre.

30 Por los tubos (1-figs.1-3-4) entra el aire del ambiente - controlado a voluntad por unas persianas (4-figs.2-4) que llevan unos mangos (5-figs.1-2-4) accionadores para darle la posición deseada, una vez que el aire pasa a través de los tubos, sale caliente por su otro extremo donde lleva acoplado un marco frontal (6-fig.
35 1) con tela metálica para que salga el aire filtrado, introduciéndose en la cámara secadero general (7-figs.1-3), propiamente dicha, donde se aloja la madera a secar; ésta cámara secadero es de forma alargada y va provista de una serie de compuertas (8-figs.1-3-5), las cuales son abatibles por su parte superior, mediante su montaje sobre un juego de bisagras cuyas compuertas se emplean para la
40 carga y descarga de la madera en la cámara, lo que se hace con toda facilidad, llevándo cada una en el centro aproximadamente una



ventanilla piloto (9-fig.1) donde se coloca el termómetro para control de la temperatura.

45 La parte posterior de ésta secadero está constituida por los elementos necesarios para la salida del aire y humo condensados en la cámara, cuyos elementos son los siguientes :

Un motor (10-figs.1-3-5) que pone en movimiento a la vez a dos aspiradores; previamente al central (11-figs.1-3-5) que aspira el aire caliente del interior de la cámara haciéndolo salir y seguidamente al superior (12-figs.1-5) que es el aspirador de tiro forzado y que se emplea para facilitar la salida del humo que produce el hogar, el cual circula a través de unos canales (13-figs.1-3-5) a todo el largo de la parte inferior de la cámara, hasta llegar a otras canales (14-figs.1-3-5) que se comunican con las anteriores, quedando el humo retenido hasta que se abre una palanca de registro (15-figs.1-5) para darle salida a través de la chimenea (16-fig.1-5).

60 Cuando en la cámara se observa temperatura excesiva, se dá entrada de aire frio a través de un registro (17-figs.1-3) provisto de dos tubos de entrada para la refrigeración del suelo del secadero a graduaciones de 20-30-40-50°.

El humo que produce el hogar (2-figs.1-4) puesto que éste se alimenta con viruta, corteza de madera etc., pasa entre los tubos (1-figs.1-3-4) hasta llegar a la bóveda (18-fig.1) de donde baja a la antecámara de salida (19-figs.1-) con lo cual tambien se aprovechan las calorías que llevan estos gases.

Este nuevo secadero puede sufrir modificaciones siempre que no alteren la esencialidad del invento.

70 Todo según se detalla en el dibujo que a título de ejemplo acompaña a la presente memoria descriptiva y en el que representa :

La fig. 1 vista en alzado del secadero.

La fig. 2 un detalle de frente de las persianas de cierre de las bocas de los tubos.

La fig. 3 vista en planta del secadero.



75

La fig. 4 vista en alzado del frente del secadero y,

La fig. 5 un detalle en sección de la parte posterior del secadero.-

-REIVINDICACIONES-

Se reivindica como de la propia y nueva invención la propiedad y explotación exclusivas de :

- 80 1). Un nuevo sistema de secadero por aire caliente para almacenes de maderas y secaderos en general, caracterizado por estar constituido por una cámara rectangular en cuya parte anterior lleva montado una serie de tandas paralelas de tubos que a su vez van colocados al -
85 tres bolillo en sentido horizontal, percibiendo estos tubos el aire mediante una serie de persianas graduables que regulan la entrada, siéndo éstas persianas tantas como tanda de tubos lleve el secadero.
- 2). Un nuevo sistema de secadero por aire caliente para almacenes de maderas y secaderos en general, según reivindicación 1, caracterizado por llevar formada en su parte anterior una pequeña cámara donde
90 van montados los tubos para la entrada del aire, siendo su parte superior en forma de bóveda, llevando en la inferior un hogar con su correspondiente compuerta de registro y cierre, teniéndolo dicho hogar como misión el calentar los tubos para que éstos a su vez calienten el aire que pasa por ellos.
- 95 3). Un nuevo sistema de secadero por aire caliente para almacenes de maderas y secaderos en general, según reivindicaciones 1 y 2, caracterizado por estar constituido por una cámara rectangular provista de una serie de compuertas abatibles hacia arriba para la carga y descarga de la madera, montadas mediante juego de bisagras y provista
100 de unos registros pilotos donde van acoplados unos termómetros controladores de la temperatura interior, llevando ésta cámara por su parte inferior una serie de canales en sentido longitudinal que conducen el humo que sale del hogar hasta hacerlo pasar por otras canales dispuestas en sentido vertical, las cuales van dotadas de unas
105 trampillas-registro para darle salida cuando sea necesario por una

228511



chimenea que lleva montada a continuación de ellas.

110 4). Un nuevo sistema de secadero por aire caliente para almacenes de maderas y secaderos en general, según reivindicaciones 1 hasta 3, caracterizado por llevar en la parte posterior del secadero, convenientemente montado, un motor que pone en movimiento a un juego de aspiradores, uno mayor central que aspira el aire caliente que hay dentro de la cámara central y otro superior más pequeño que hace el tiro del humo a través de la chimenea cuando se abra el registro, estando también provista ésta cámara por su parte delantera de un registro refrigerador que se abrirá para darle entrada al aire frío y regular así su temperatura interior.

115 5). "UN NUEVO SISTEMA DE SECADERO POR AIRE CALIENTE PARA ALMACENES DE MADERAS Y SECADEROS EN GENERAL".

Consta la presente memoria descriptiva de cinco hojas numeradas y mecanografiadas en una sola cara a las que se acompañan dos planos para su mejor comprensión.

MADRID, 14 Mayo de 1.956.

RODOLFO DE LA TORRE

Figura 1

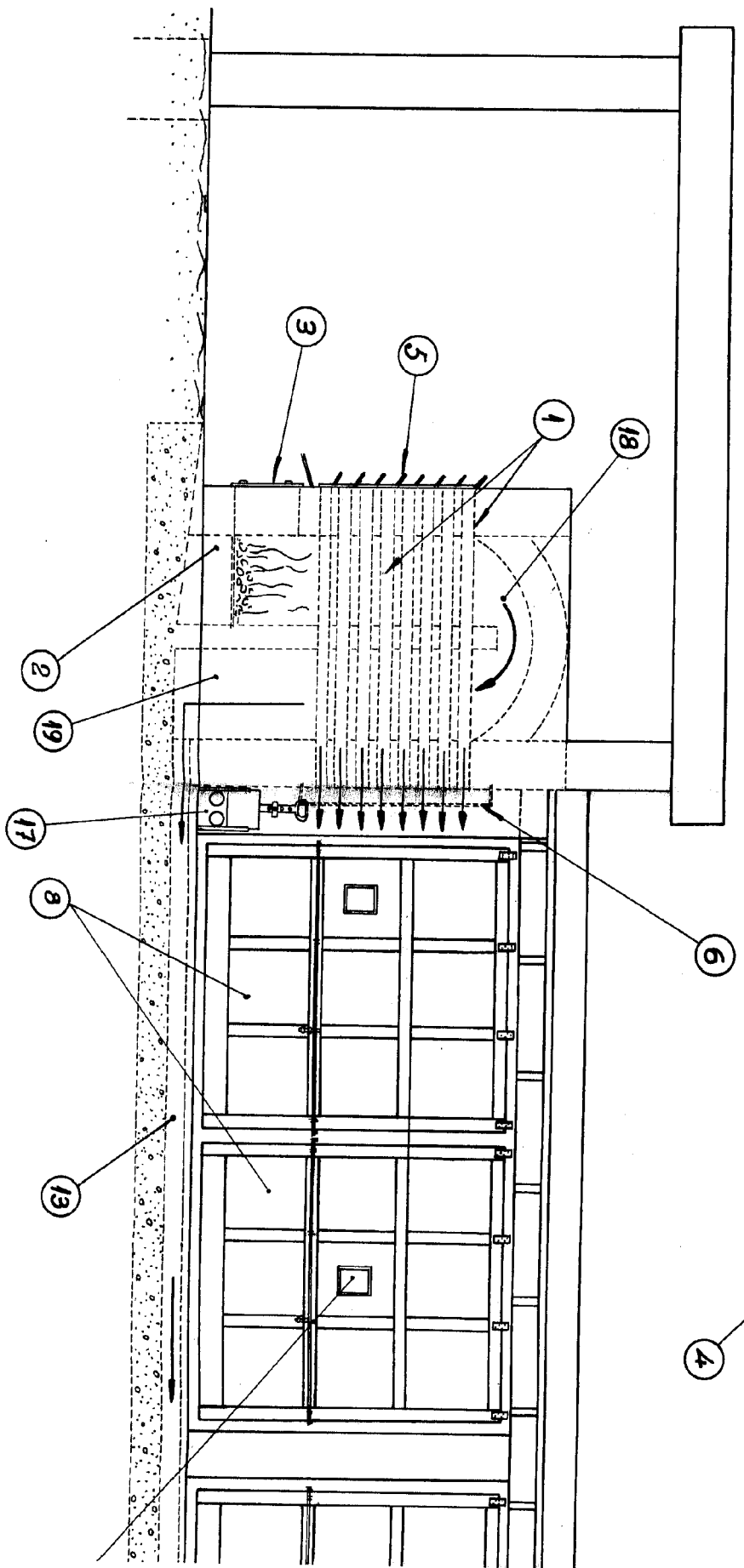
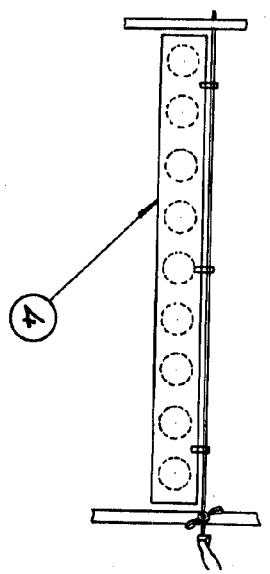
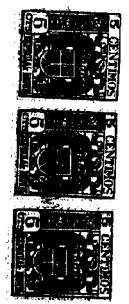


Figura 2

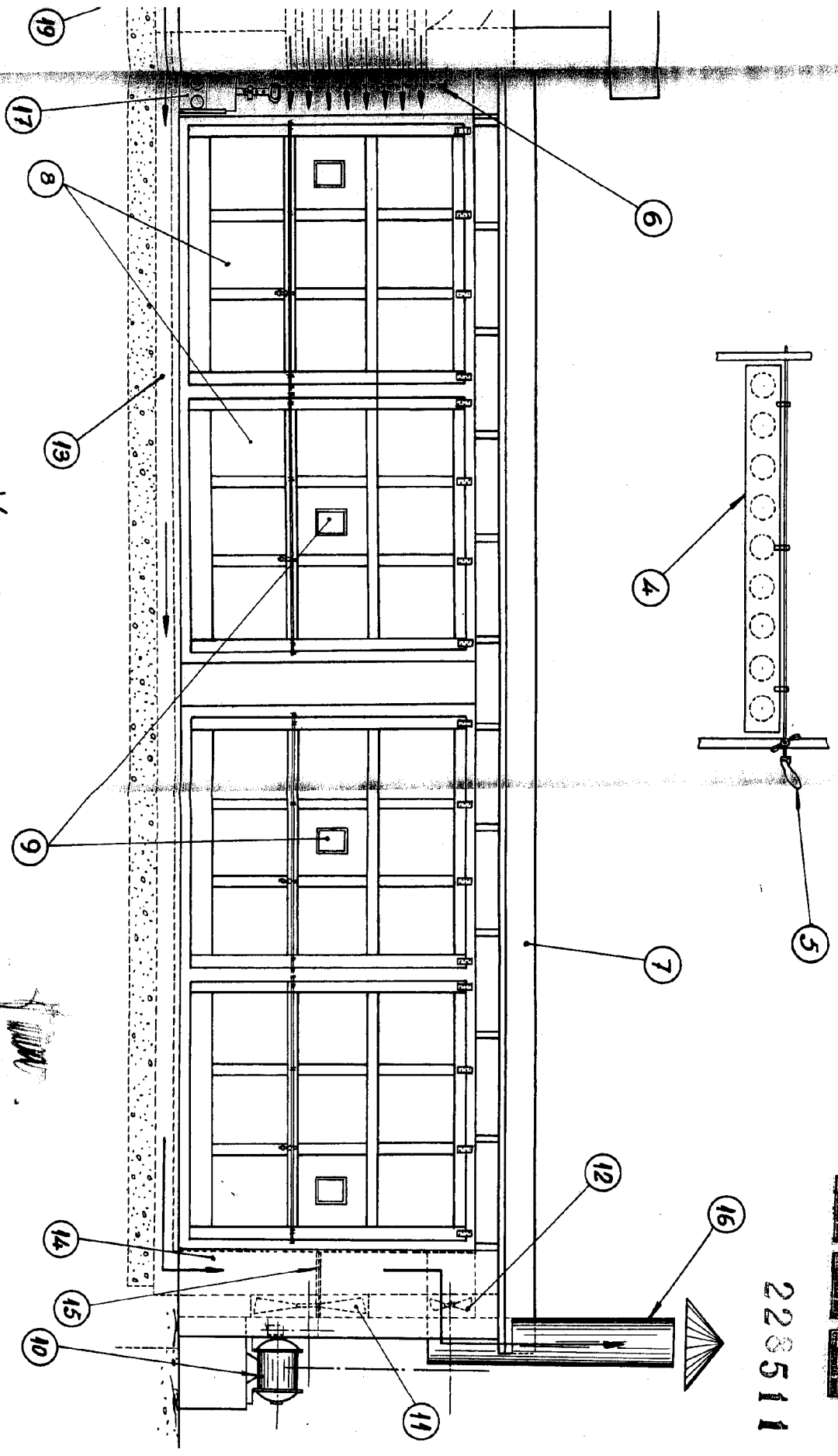


Escala: Variable.

Figura 2



228511



Escala: Variable.

Figura 3

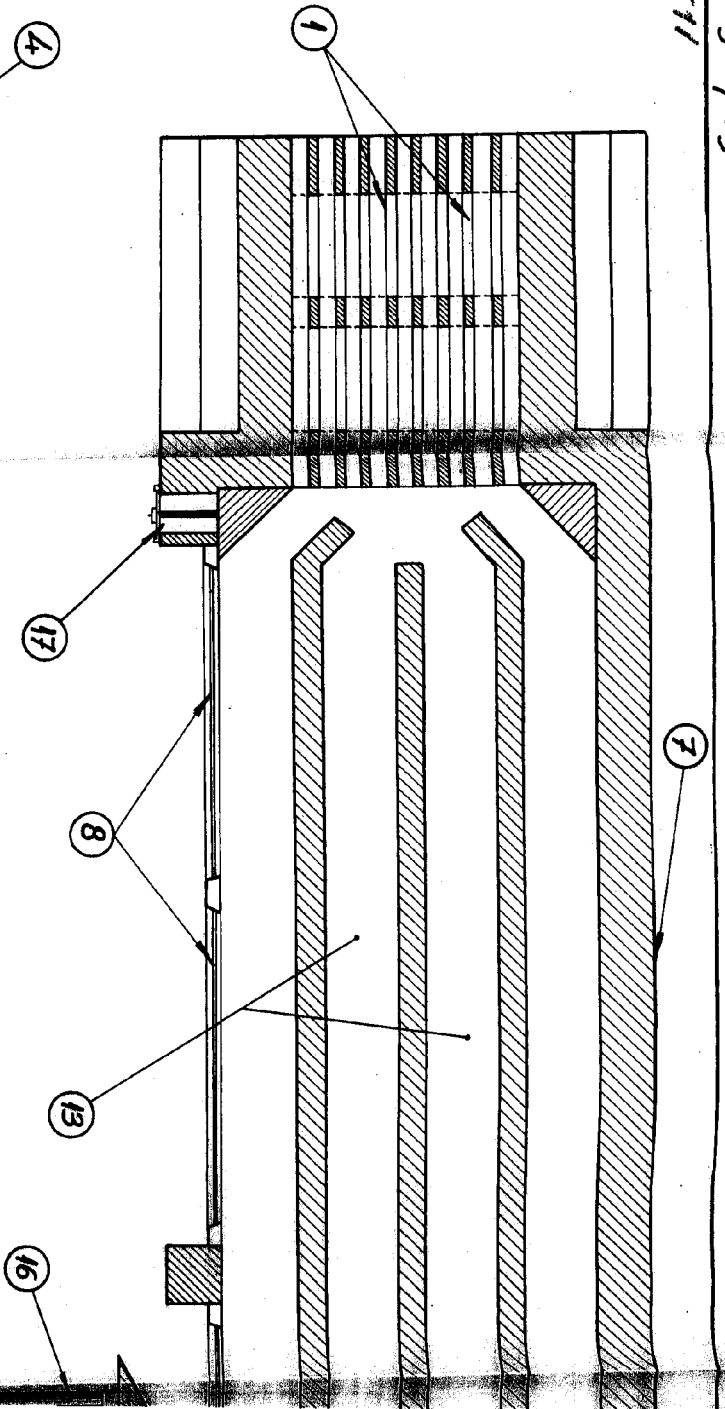


Figura 4

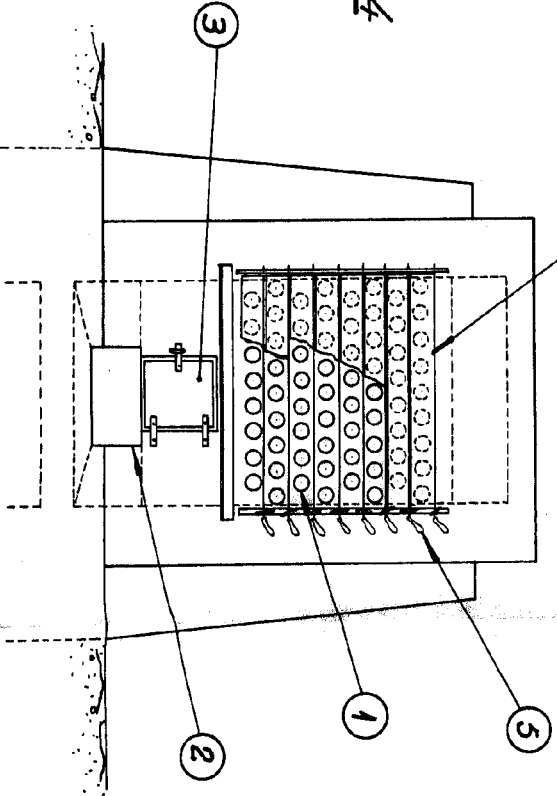
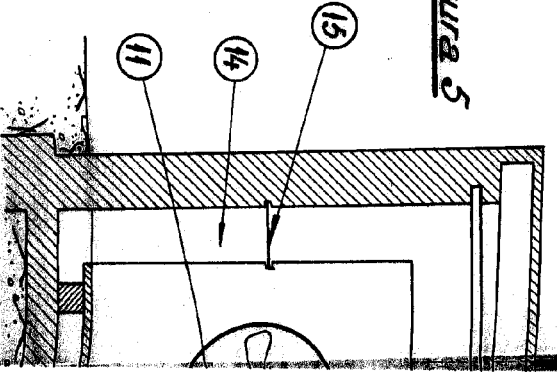


Figura 5



Escala: Variable.

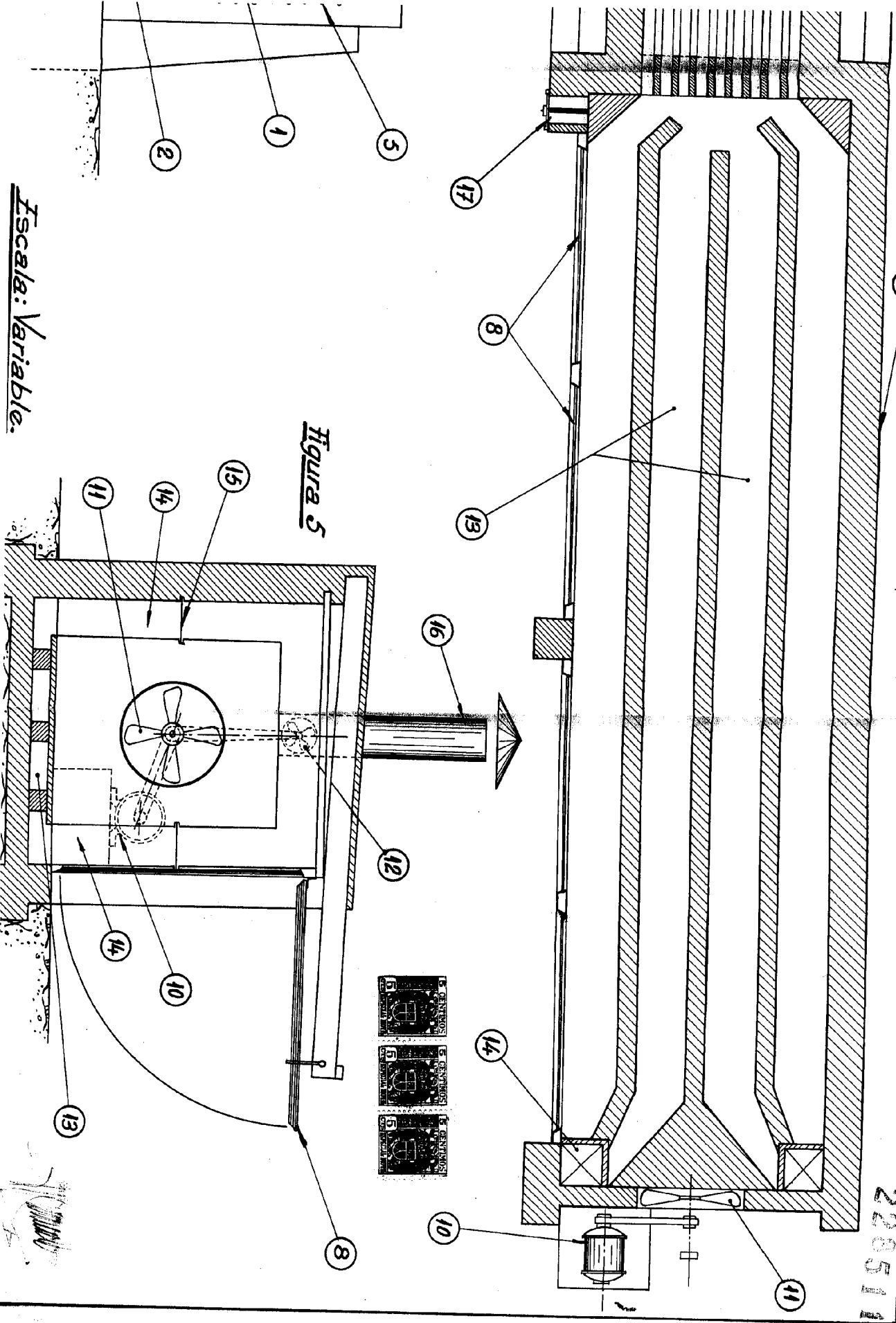


Figura 5

Escala: Variable.