



ESPAÑA

19 ES	11	NUMERO	228490
	21		
	22	FECHA DE PRESENTACION	13 Mayo 1977

MODELO DE UTILIDAD

228490

30 PRIORIDADES:	32 FECHA	33 PAIS
31 NUMERO		

47 FECHA DE PUBLICIDAD	51 CLASIFICACION INTERNACIONAL
	A43B

54 TITULO DE LA INVENCIÓN
"ZAPATILLA ANATOMICA ENTERIZA"

71 SOLICITANTE (S)
D. MIGUEL BONET CLOQUELL

DOMICILIO DEL SOLICITANTE
C/. Aragón, 44 - PALMA DE MALLORCA

72 INVENTOR (ES)
D. MIGUEL BONET CLOQUELL

73 TITULAR (ES)
D. MIGUEL BONET CLOQUELL

74 REPRESENTANTE
D. JUAN LOPEZ SANCHEZ

BAD ORIGINAL



EXPEDIENTE: MODELO DE UTILIDAD

Titular: D. MIGUEL BONET CLOQUELL

Nacionalidad: Española

Domicilio: C/. Aragón, 44 - PALMA DE MALLORCA

Objeto: "ZAPATILLA ANATOMICA ENTERIZA"

Prioridad:

MEMORIA DESCRIPTIVA

5 El objeto de la presente Memoria Descriptiva -
es el de dar a conocer las características esenciales de
una zapatilla anatómica enteriza, por cuyas evidentes -
cualidades se solicita, a favor del titular del expedien
te, el privilegio de exclusividad concedido por la vigen
te Ley de la Propiedad Industrial, para su explotación -
en España.

10 La zapatilla en cuestión se compone de una sue
la y una plantilla, moldeadas conjuntamente en una sola
operación con una forma anatómica apropiada para el ópti
mo descanso del pie. A la zapatilla se le han practicado



los extremos de dicha banda superior.

Haciendo mención al contenido de las precitadas figuras, observamos en las mismas, señalada con -1-, la parte correspondiente a la suela de la zapatilla, moldeada con bordes ligeramente redondeados y estableciendo - una línea -2- de separación ficticia respecto a la plantilla -3-. Se cita la línea -2- como separación ficticia, dado que ambas partes, suela y plantilla, han sido moldeadas de una sola vez, precisamente con esta línea de separación ficticia para mantener la estética del calzado y su aparente formación normal. La plantilla -3- conforma un suave reborde perimetral -4-, ligeramente alzado y ondulado en determinadas zonas -5-, para el mejor acomodo del pie. En su desarrollo interior se han previsto unos regruesamientos -6- y líneas en relieve -7-, que le confieren sus características de zapatilla anatómica, conseguida en una sola operación.

Al mismo tiempo, en el piso de la zapatilla se ha configurado una zona perimetral lisa -8-, que limita el estriado -9- practicado en toda la suela en la que, además, se han realizado los vaciados -10- que garantizan su condición antideslizante. Estos dibujos u otros apropiados pueden extenderse a los laterales de la zapatilla, como simple motivo decorativo.

En zonas adecuadas de los laterales, y también en la misma operación de moldeo, se han practicado unos vaciados o muescas -11- de la amplitud necesaria, que comienzan en los bordes -4- y llegan hasta el inicio de la suela -1-. En estas muescas o vaciados se acoplan



70 los extremos de la banda superior -12- que, por procedi-
mientos convencionales es debidamente pegada, de forma -
que quede enrasada con los bordes de la zapatilla sin so-
bresalir de ellos, completando así la estructura presen-
tada.

75 Suficientemente descrita la naturaleza del Mo-
delo, sólo resta manifestar que serán variables las cir-
cunstancias de materiales, tamaños y formas de sus dife-
rentes partes y dibujos, siempre y cuando no se altere -
su esencialidad, contenida en la siguiente

80 N O T A
= = = =

Los puntos que se reivindicán en el presente -
Modelo de Utilidad son:

1º.- Zapatilla anatómica enteriza, caracteriza-
da por constar de suela y plantilla, moldeadas en una so-
85 la y misma operación, con una línea ficticia de separa-
ción entre ambas, un borde realzado y suavemente ondu-
do que presta mejor acomodo al pie, junto con sus resal-
tes anatómicos interiores y una pluralidad de dibujos, -
estriados, hendiduras o vaciados en su piso, que le con-
fieren carácter antideslizante, cuyos dibujos pueden ex-
90 tenderse a los laterales de la zapatilla, en los que se
han practicado sendas muescas o rebajes correspondientes
iniciados en el borde y concluidos en el inicio de la -
suela, en cuyas muescas se acoplan y apegan los bordes -
95 de la banda superior que acoge al pie, de forma que di-
cha banda queda embebida y rasante con los laterales sin
sobresalir de los mismos. Y

2º.- "ZAPATILLA ANATOMICA ENTERIZA", de confor

14 MA



BO ORIGINAL

100

midad en un todo en lo esencial y fines industriales a lo descrito en la precedente Memoria Descriptiva, y gráficamente representado en las figuras del plano adjunto para su mejor comprensión.

Esta Memoria consta de CINCO hojas, escritas o mecanografiadas por una sola cara y a doble espacio en 102 líneas.

Valencia, a 12 Mayo 1977
Por autorización del interesado.

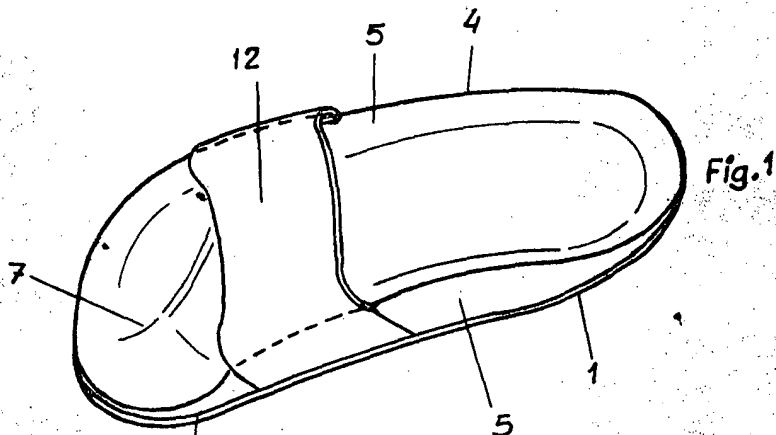


Fig. 1

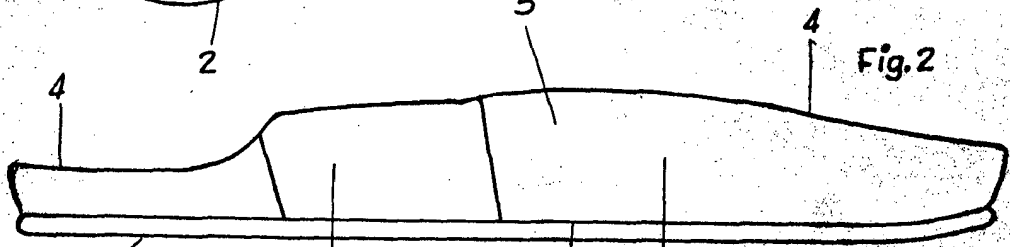


Fig. 2

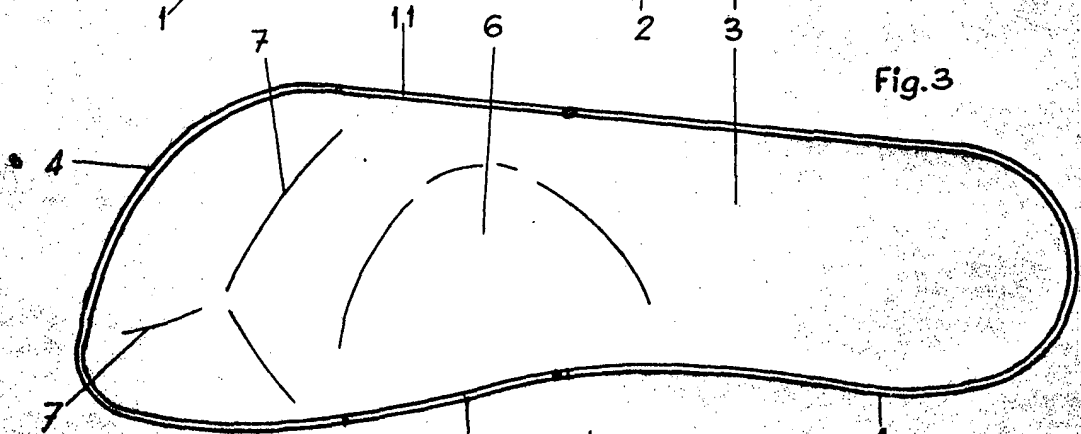


Fig. 3

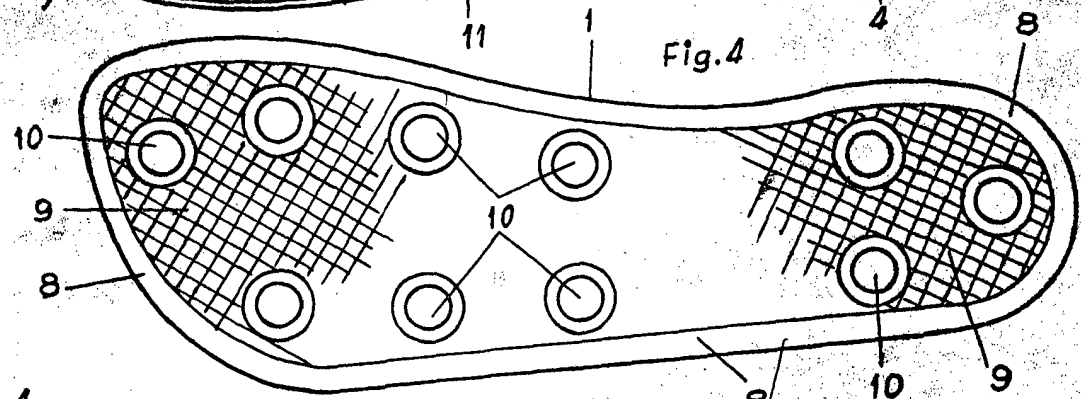


Fig. 4

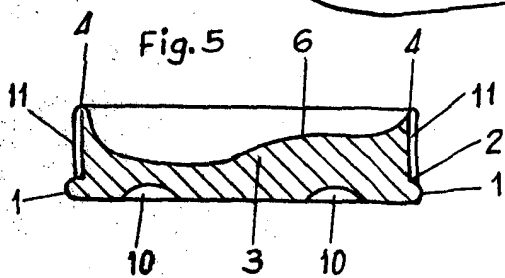


Fig. 5

Escala variable
Valencia, Mayo 1977
p.o.

Juan López