



ESPAÑA

19 ES	11	NUMERO	228.477	10 Y
	21			
	22	FECHA DE PRESENTACION	13-V-1.977	

MODELO DE UTILIDAD

C 31 MAR. 1978

30 PRIORIDADES:	32 FECHA	33 PAIS
31 NUMERO		

47 FECHA DE PUBLICIDAD	51 CLASIFICACION INTERNACIONAL
	G 07 F

54 TITULO DE LA INVENCIÓN
" APARATO PARA JUEGO DE AZAR "

71 SOLICITANTE (S)
HISPANO PANAMEÑA DE ENTRETENIMIENTOS, S.A. (HISPADEN)

DOMICILIO DEL SOLICITANTE
Almagro, 11 - MADRID

72 INVENTOR (ES)

73 TITULAR (ES)

74 REPRESENTANTE
MARIA REGLA RUIZ-GRANADOS FERNANDEZ

El presente registro de Modelo de Utilidad se refiere a un aparato para juego de azar, según la descripción que del mismo se realice, que ha de entenderse en su más amplio sentido y no limitativamente.

5 La presente memoria tiene por objeto describir un nuevo aparato de los denominados tragaperras, detallando especialmente la novedad y utilidad de los elementos introducidos. Se recuerda que por "tragaperras" se entiende un aparato que funciona automáticamente mediante la introducción de una moneda y que basándose en la suerte puede dar premios en dinero. El modelo descrito a continuación se caracteriza fundamentalmente por tener:

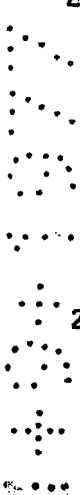
- TRES TAMBORES
- Modalidad de pago de CINCO LINEAS Y PLENO PROGRESIVO.
- Mecanismo de pago de "RESERVA INAGOTABLE"

15

BREVE DESCRIPCION DEL APARATO

Aspecto exterior

20 La máquina tragaperras tiene sus mecanismos alojados en el interior de una carcasa que tiene una forma peculiar como la que muestra la figura 1. En esta figura se puede apreciar ya algunos elementos propios de la máquina como son:



25

1. Carcasa o cabina exterior.
2. Palanca lateral de accionamiento, que una vez introducida la moneda, puede accionarse y sirve para dar el

impulso mecánico requerido por la máquina.

30 3. Ranura para la introducción de las monedas necesarias para hacerla funcionar. Ranura se traduce al inglés por "slot" y de aquí la palabra inglesa "slot machines" para traducir tragaperras.

4. Bandeja de recogida de las monedas entregadas automáticamente por la máquina en caso de que el jugador obtenga una posición de tambores premiada.

35 5. Pulsador de recuperación de monedas.

6. Ventanilla de material transparente que permite la visión de los tambores.

7. Marco frontal de la puerta de acceso a los mecanismos del interior.

40 8. Cuadro de los posibles premios a obtener según la posición final de los tambores, en el que se observan los dos contadores para el pago del pleno progresivo descrito más adelante.

Aspecto interior

45 Los principales componentes internos son según se desprende de la fig. 2:

9. Elementos de transmisión del esfuerzo mecánico de la palanca exterior 2. a los tambores giratorios.

50 10. Mecanismo de pago automático, "reserva inagotable" igualmente descrito en detalle más adelante.

11. Dispositivo de contabilización de los premios, detallado más adelante.

12. Contadores de monedas tomadas y cedidas por la máquina.

55 13. Tambores giratorios cuya posición, de acuerdo con los símbolos adosados en su periferia, otorga los premios.

ELEMENTOS CARACTERISTICOS

Unidad de tres tambores giratorios

60 Se trata del mecanismo (Ver fig. 3) de azar del aparato y está formado por los siguientes elementos fundamentales:

14. Disco de paradas.

15. Acoplamiento.

65 16. Tambores giratorios.

17. Banda de símbolos.

18. Eje.

19. Chasis.

Esta unidad es fácilmente desmontable del chasis (19).

70 Su elemento fundamental es el tambor giratorio que gira loco en el eje (18) merced al esfuerzo conetante suministrado por un muelle que es a su vez tensado por la palanca de accionamiento (2). El impulso es transmitido tangencialmente al tambor mediante un bulón que acciona el Disco de Paradas, solidario mediante (15) al tambor. Otro bulón es el que al aproximarse al eje (18) y penetrar en una de las ranuras del disco (14) hace que el tambor quede franado en una posición fija. El Tambor lleva periféricamente adosado-

75

una banda (17) con los símbolos cuyas combinaciones dan
 80 lugar a las diversas posibilidades de premio. Las dis-
 tintas profundidades de las ranuras del Disco (14) son-
 las que indican al aparato el símbolo correspondiente a
 la posición de parada.

Modalidad de pago de CINCO LINEAS Y PLENO PROGRESI

85 VO

Esta modalidad se basa en el hecho de que al ser -
 visible a través de la ventanilla (6) tres de los sím-
 bolos de la banda perimetral (17) de los tambores, exig
 te la posibilidad de dar premios no sólo a las combina-
 90 ciones de símbolos en la línea horizontal central sino-
 también a las correspondientes de la línea superior e -
 inferior de la central. Además por existir tres tambo-
 res también se puede premiar la combinación de las dos-
 diagonales. Para tener opción a estas combinaciones se-
 95 introducen monedas adicionales, tantas como líneas adi-
 cionales de premio se quiera jugar con el aliciente de-
 que los premios son correspondientemente mayores.

Todas estas posibilidades de pago son posibles -
 gracias a la introducción de elementos eléctricos (bobi-
 100 nas y contactos) que en combinación con el dispositivo-
 de contabilización de premios (11) permiten el pago -
 exacto de los mismos. Como un aliciente más se ha intro-
 ducido lo que se puede denominar "pleno progresivo" y -
 que consiste en que el premio mayor (que denominamos -

105 pleno) que se obtiene jugando la segunda diagonal en vez
 de ser fijo es progresivo con un valor que se indica en-
 dos contadores (8) que avanzan alternativamente a medida
 que se introducen monedas en el aparato, y que alternati-
 vamente se ponen en juego, de forma que cuando un juga-
 110 dor obtiene un pleno progresivo, el otro contador siga -
 ofreciendo una cifra interesante a los siguientes jugado-
 res. La figura 4 nos muestra el dispositivo de contado-
 res, donde para mayor claridad se ha prescindido de nume-
 rar la tornillería y soportes, siendo sus elementos más-
 120 importantes:

- 20. Interruptor
- 21. Bobina
- 22. Retén
- 23. Trinquete
- 125 24. Volante indicador
- 25. Soporte
- 26. Lámpara
- 27. Contador
- 28. Soporte de pilotos
- 29. Piloto

Mecanismo de pago "RESERVA INAGOTABLE"

El mecanismo de "Reserva Inagotable" está dotado de -
 un recipiente (30) que puede llenarse hasta con 3000 mone-
 das pequeñas, y que puede devolver a razón de 6 monedas -
 135 por segundo, lo que permite el pago de premios cuantiosos-

sin necesidad de avisar al Encargado que está al cuidado de las máquinas; sólo en los casos de pago de premios especialmente grandes se requiere automáticamente la atención del Encargado para que proceda directamente al pago de parte o de la totalidad de dichos premios. La forma de realizar el pago automático se realiza gracias a los elementos descritos a continuación (Ver figura 5).

30. Recipiente de Monedas

31. Flotador

145 32 Pista de salida

33. Golpeador de monedas

34. Disco

35. Interruptor del flotador

36. Motor

150 El recipiente de monedas (30) está dotado de un control de nivel (31), similar al flotador de una cisterna, - que en caso de detectar un exceso en el contenido de monedas acciona un interruptor (35) que desvía las siguientes monedas introducidas por los jugadores a un recipiente - auxiliar; por el contrario cuando el nivel de monedas desciende excesivamente el control activa en forma inversa el mecanismo desviador de monedas que pasan de nuevo al recipiente, garantizando así siempre el pago automático de premios. La salida de las monedas se realiza gracias al motor (36) que hace girar el disco (34) y las monedas tras pasar-

155

160

por (33) se van alojando en la pista de salida (32).

165 Descrito fundamentalmente el presente modelo, se -
hace constar que cualquier modificación de detalle que -
pudiera introducirse se considerará incluida dentro del -
mismo, en tanto no altere sustancialmente sus caracterís -
ticas esenciales.

 Por último, se declaran de novedad en España las -
siguientes

REIVINDICACIONES

170

1ª).- APARATO PARA JUEGO DE AZAR, caracterizado por comprender una carcasa exterior, una palanca lateral de accionamiento, una ranura para la introducción de monedas, una bandeja de recogida de monedas, un pulsador de recuperación de monedas, una ventanilla transparente, un marco frontal de la puerta de acceso al interior, un cuadro de premios a obtener con contadores, en tanto que internamente existen elementos de transmisión del esfuerzo mecánico de la palanca de accionamiento a los tambores giratorios, un mecanismo de pago automático, un dispositivo de contabilización de los premios, contadores de monedas tomadas y cedidas por la máquina y los tambores giratorios precisos.

175

180

185

2ª).- APARATO PARA JUEGO DE AZAR, según la reivindicación 1ª, caracterizado por el hecho de que la unidad de tres tambores giratorios, fácilmente desmontable del chasis, presenta como elemento fundamental un tambor giratorio que gira loco sobre un eje, merced al esfuerzo suministrado por un muelle tensado a su vez por la palanca de accionamiento; el impulso es transmitido tangencialmente al tambor mediante un bulón que acciona el disco de paredes, solidario al tambor; otro bulón en el que al aproximarse al eje y penetrar en una de las ranuras del disco hace que el tambor quede frenado en una posición fija, llevando el tambor adosada periféricamente una banda con los

190

195 símbolos cuyas combinaciones dan lugar a las diversas posibilidades de premio, siendo las distintas profundidades de las ranuras del disco de paredes las que indican al aparato el símbolo correspondiente a la posición de parada.

200 3).- APARATO PARA JUEGO DE AZAR, según las reivindicaciones anteriores, caracterizado por el hecho de que al ser visibles a través de la ventanilla tras de los símbolos de la banda perimetral de los tambores, existe la posibilidad de premiar no sólo las combinaciones de símbolos en la línea horizontal central sino también los correspondientes a las líneas superior e inferior, además de que, por existir tres tambores, también se puede premiar la combinación

205 de las dos diagonales, teniéndose opción a estas combinaciones mediante la introducción de monedas adicionales, tantas como líneas adicionales de premios se quieran jugar, siendo posibles todas estas posibilidades de pagos gracias a la

210 introducción de elementos eléctricos en combinación con el dispositivo de contabilización de premios; el premio mayor es progresivo con un valor que se indica en dos contadores que avanzan alternativamente, a medida que se introducen monedas, y alternativamente se ponen en juego.

215 4).- APARATO PARA JUEGO DE AZAR, según las reivindicaciones anteriores, caracterizado por el hecho de que el mecanismo de reserva comprende un recipiente de monedas, dotado de un control de nivel, similar al flotador de una cig

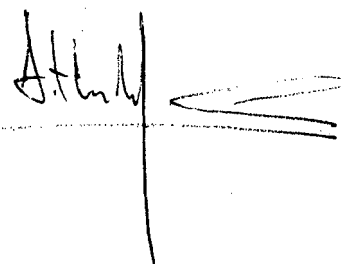
terna, que se detecta un exceso en el contenido de monedas
220 acciona un interruptor que desvía las siguientes monedas -
introducidas a un recipiente auxiliar, mientras que cuando
el nivel de monedas desciende excesivamente el control ac-
tiva en forma inversa el mecanismo desviador de monedas, -
que pasan de nuevo al recipiente, realizándose la salida -
225 de las monedas gracias a un motor que hace girar un disco,
y las monedas tras pasar por un golpeador se van alojando
en la pista de salida.

5º).- APARATO PARA JUEGO DE AZAR.

230 Todo ello, tal y como queda expuesto en la presente -
memoria descriptiva, que consta de once hojas, foliadas y-
mecanografiadas por una sola de sus caras y a dos espacios
y hojas de planos adjuntas.

Madrid, 1 de Setiembre 1.977

Maria Regla Ruiz-Granados
Por Poder



A handwritten signature in black ink, appearing to read 'M. Regla', is written over a horizontal line. The signature is stylized and includes a long horizontal stroke extending to the right.

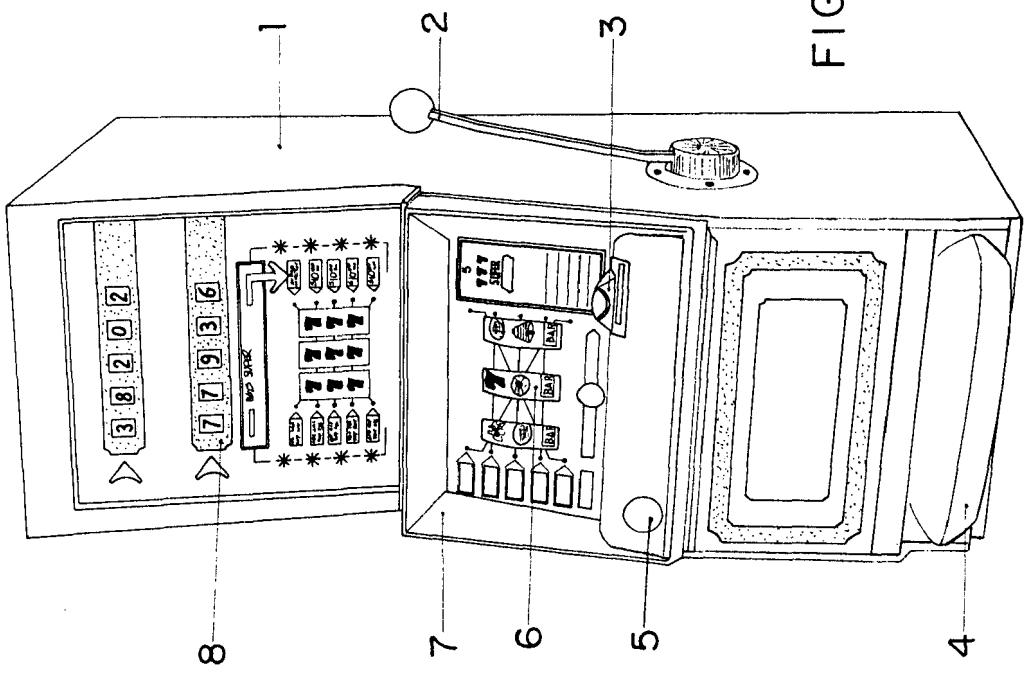


FIG. 1

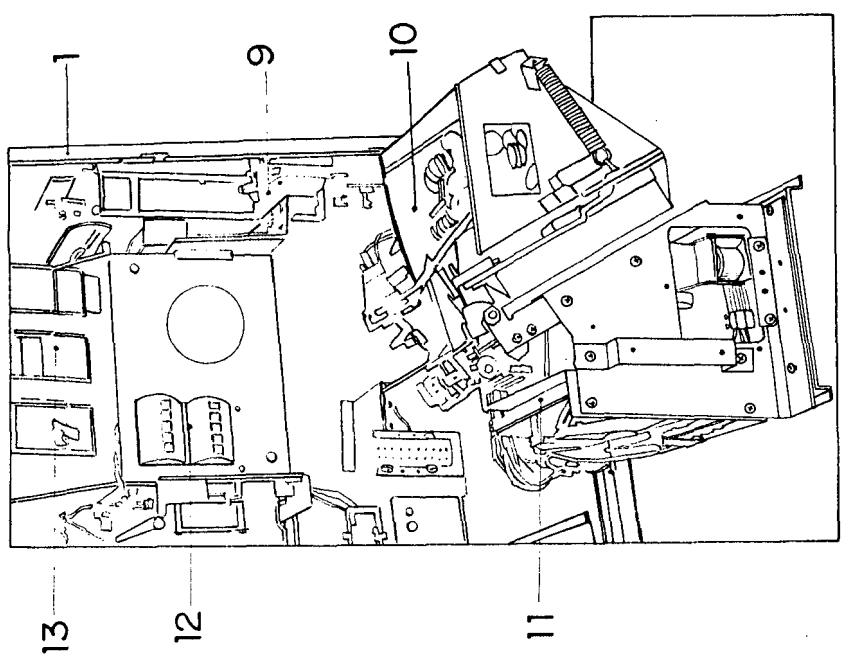
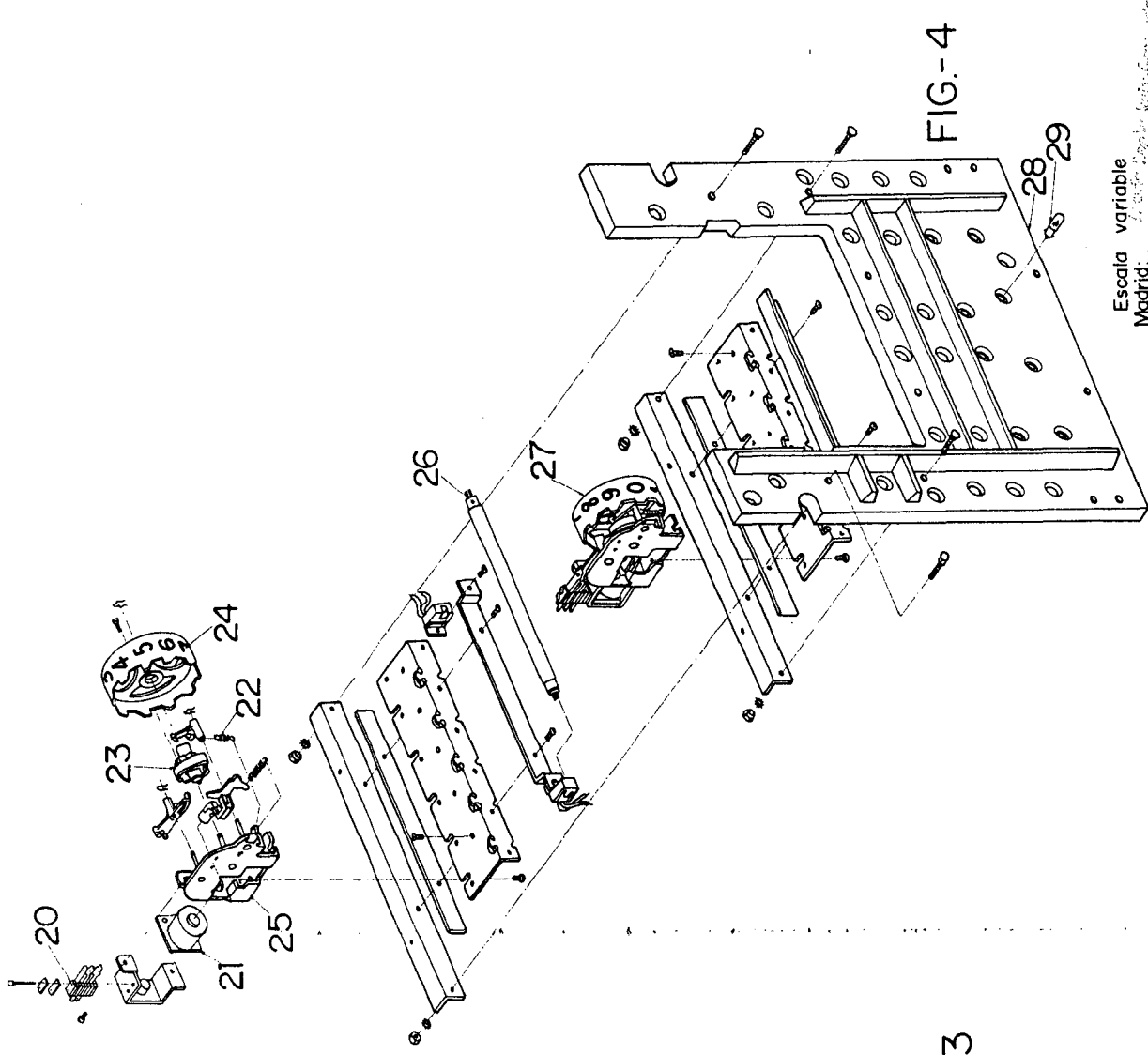
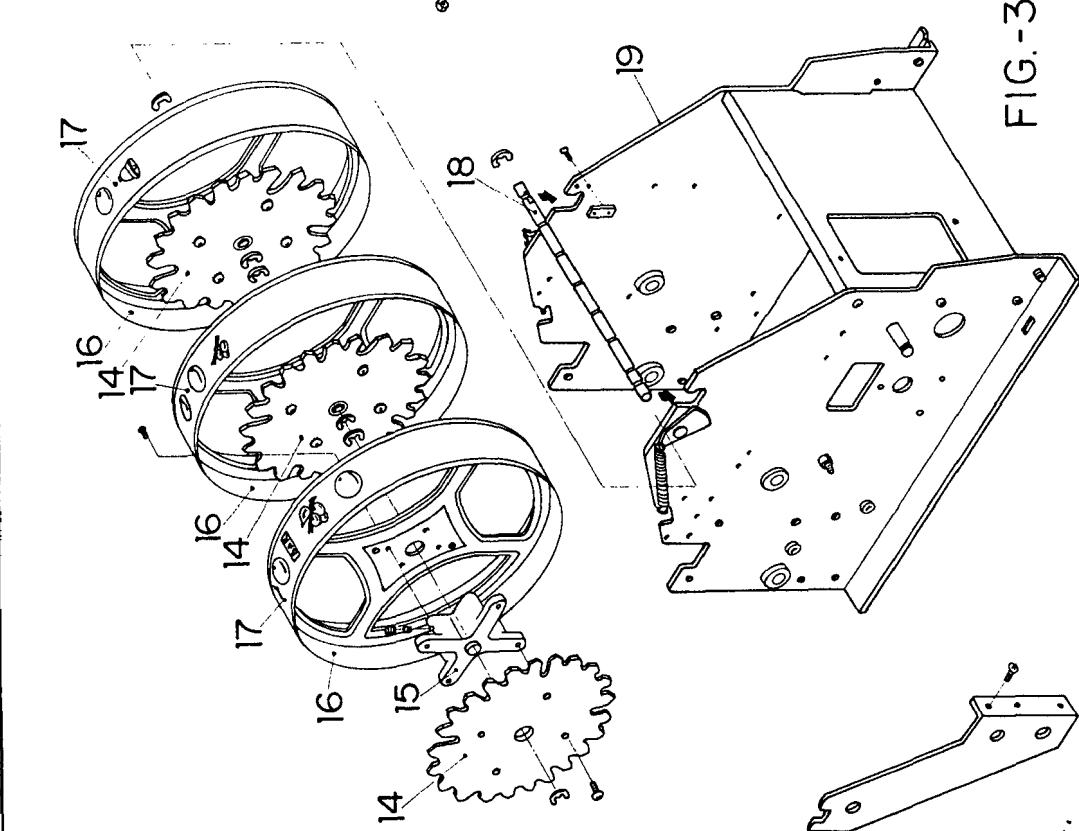


FIG. 2

Escala variable
Madrid.

Escuela Regia Ruiz-Castanos
Parral
J. H. L.



Escala variable
Madrid:

[Handwritten signature]

1010

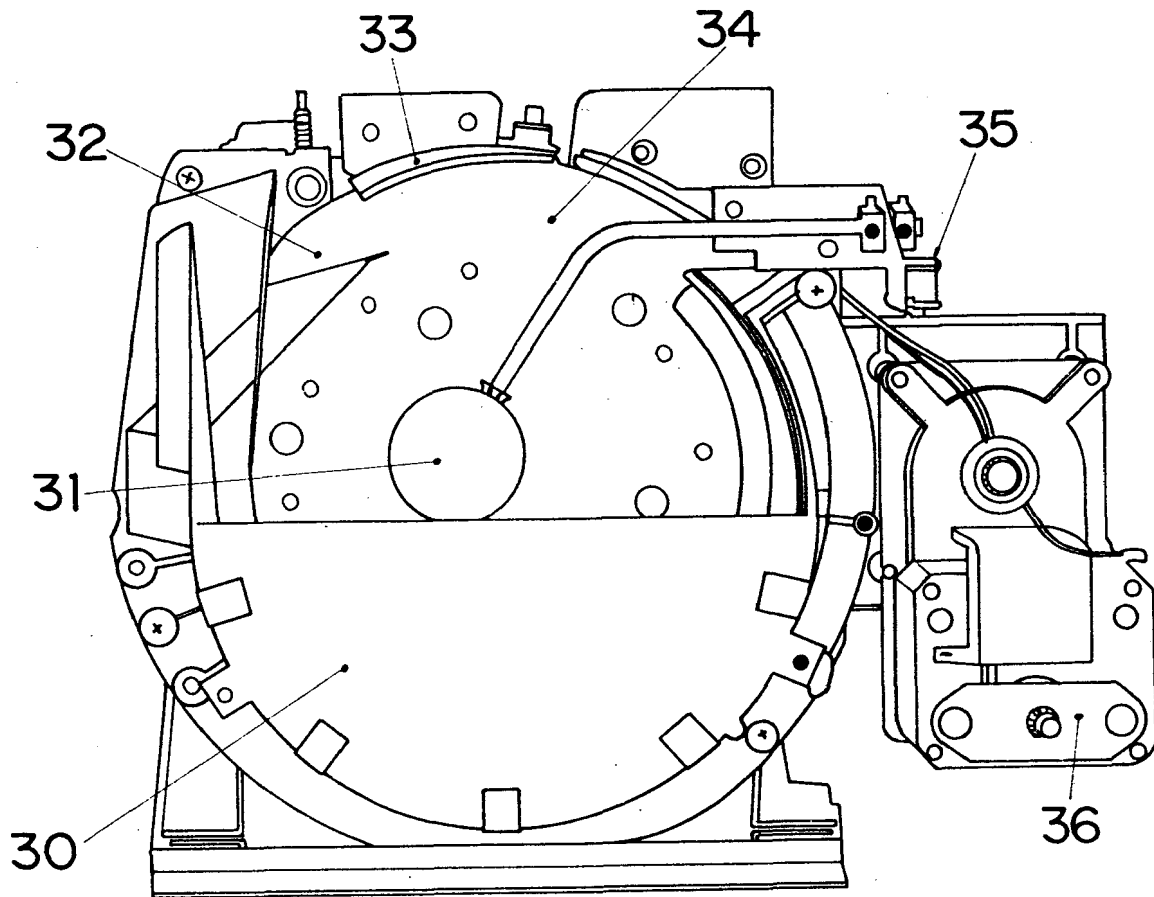


FIG. 5

Escala variable
Madrid:

At. de Reg. de Inv. y Prop. Int.
For. 1000

[Handwritten signature]

[Handwritten signature]