



ESPAÑA

19 ES	11	NUMERO	10 Y
	21	228.428	
	22	FECHA DE PRESENTACION	
		4.5.1977	

MODELO DE UTILIDAD

30 PRIORIDADES:	32 FECHA	33 PAIS
31 NUMERO		

47 FECHA DE PUBLICIDAD	51 CLASIFICACION INTERNACIONAL
	H04H = B60R

54 TITULO DE LA INVENCIÓN
"APARATO DE RADIO PERFECCIONADO PARA VEHICULOS"

71 SOLICITANTE (S)
SKREIBSON, S.A.

DOMICILIO DEL SOLICITANTE
HOSPITALET DE LLOBREGAT (Barcelona), Cobalto, 10

72 INVENTOR (ES)

73 TITULAR (ES)

74 REPRESENTANTE
D. MANUEL DE RAFAEL GARCIA

MEMORIA DESCRIPTIVA

El presente modelo de utilidad se refiere a un aparato de radio perfeccionado para vehículos, que viene a aportar sensibles mejoras sobre las diversas realizaciones conocidas, principalmente por la serie de elementos nuevos que se le incorporan y por la funcionalidad de los mismos.

La característica fundamental del presente aparato radica en el hecho de que incorpora, además de los usuales mandos y controles para volumen, tono, balance, conmutador de ondas, etc, un cuadro de indicación digital o "display" destinado a hacer aparecer en pantalla determinadas informaciones de servicios tales como hora, temperatura interior y exterior del vehículo, estado de carga de la batería, u otros datos auxiliares que son obtenidos mediante mandos selectivos incluidos en el propio cuadro del aparato.

Otros mandos análogos a los anteriores permite la puesta en horas y minutos del módulo horario, y existe igualmente un mando de sintonía, cuya frecuencia va apareciendo por exploración en el mismo indicador digital, al cual queda adjunto un dial provisto de una serie de lamparitas indicadoras de la onda en que está trabajando el aparato, así como de una serie lineal de puntos iluminables referenciados a la propia frecuencia autorizada que va apareciendo en el display.

Con el fin de facilitar la explicación se acompaña a la presente memoria descriptiva una

hoja de dibujos en la que se ha representado un caso práctico de realización, el cual se cita sólo a título de ejemplo no limitativo del alcance del presente modelo de utilidad.

5 En dichos dibujos:

La figura 1 es una vista en alzado frontal del aparato en cuestión mostrando los distintos elementos que forman parte del cuadro de mandos.

10 La figura 2 se corresponde con un detalle en sección alzada del propio aparato, según el plano de corte II-II de la figura 1.

La figura 3 representa otra sección alzada análoga a la de la figura anterior pero por el plano de corte III-III de la figura 1.

15 Según tales figuras, el aparato de radio perfeccionado para vehículos objeto del presente modelo de utilidad consta del bloque -1- portador de las distintas conexiones y circuitos, bloqueadores de teclado, etc, ante el cual va montado en su zona
20 central un cajetín -2- provisto de una visera superior longitudinal saliente -3- que da protección luminosa durante el día tanto al cristal traslúcido -4- constitutivo del dial, como al cristal traslúcido -5-, preferentemente de color rojo, que constituye la
25 pantalla indicadora digital, la cual queda más rehundida aún que el dial para una total claridad en la visión de los dígitos -6- que se generan en el bloque "display"
-7-.

30 Este bloque -7- va montado en un circuito impreso longitudinal -8- en el que también van acoplados, tras el dial -4-, una pastilla inferior -9- con una

escala lineal de sintonía a base de puntos iluminables
-10-, y las lamparitas -11- que iluminan las zonas
transparentes -12-13-14-15- indicadoras de la gama
de onda larga, media, frecuencia modulada y MPX
5 (frecuencia modulada estéreo) respectivamente.
Asimismo, sobre las lámparas -11- existe otro
cajeado -16- con una nueva lamparita -17- que
ilumina el propio dial accediendo con su luz a
la zona convexa superior -18- del mismo dial -4-.
10 También en la exploración de la sintonía van apare-
ciendo las correspondientes frecuencias en el indicador
digital o "display".

En el mismo cajetín -2- bajo los anteriores
elementos va montada una fila de pulsadores de teclado,
15 de los cuales el -19- y -20- sirven para puesta en
hora y minutos del módulo horario, el -21- para
acudir al "display" en información horaria, y el
-22- y el -23- para servicios auxiliares, también
a informar por el "display", por ejemplo de temperatura
20 interior y del voltaje o tensión de la batería. También
en un extremo parece un orificio -24- para acceso al
ajuste del "trimmer" de la antena.

El conjunto de mandos se completa, a un
lado del cajetín -2- con un botón -25- de interrup-
25 tor y volumen, con desplazamiento coaxil para controlar
el balce y alrededor del cual se mueve el mando
anular con pestaña radial -26- para el tono. En el
otro lado del cajetín, va instalado otro botón -27-
para la sintonía, con otro mando anular de pestaña
30 radial -28- para la conmutación de las ondas larga,

media y FM.

El modelo, dentro de su esencialidad, puede ser llevado a la práctica en otras formas de realización que difieran sólo en detalle de la indicada únicamente a título de ejemplo, a las cuales alcanzará igualmente la protección que se recaba. Podrá, pues, fabricarse éste aparato con los medios, y materiales más adecuados y con los accesorios más convenientes, por quedar todo ello comprendido en el espíritu de las siguientes reivindicaciones.

5

10

REIVINDICACIONES

Se reivindica como objeto del presente modelo de utilidad:

5 1.- Aparato de radio perfeccionado para vehículos, caracterizado esencialmente por el hecho de comprender un cuadro de indicación digital (display) donde, además de la hora, temperatura interior respecto del vehículo, tensión de la batería, y otros datos auxiliares similares obtenibles
10 mediante mandos selectivos, se indica la exploración de la sintonía realizada según una linealidad de puntos iluminables y cuya frecuencia sintonizada aparece igualmente indicada digitalmente en el citado cuadro.

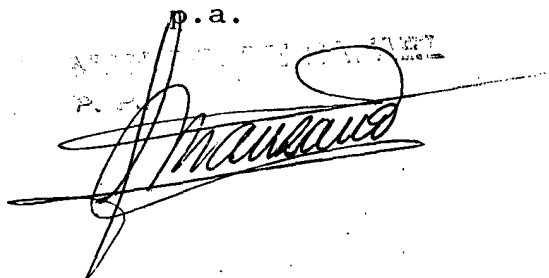
15 2.- APARATO DE RADIO PERFECCIONADO PARA VEHICULOS.

Consta la presente memoria descriptiva de cinco hojas mecanografiadas, acompañada de una lámina de dibujos.

Barcelona, para Madrid, 4 de Mayo 1977

SKREIBSON, S.A.

p.a.

A handwritten signature in black ink is written over a faint, rectangular stamp. The signature is stylized and appears to be 'M. Manzano'. The stamp contains some illegible text, possibly a date or reference number.

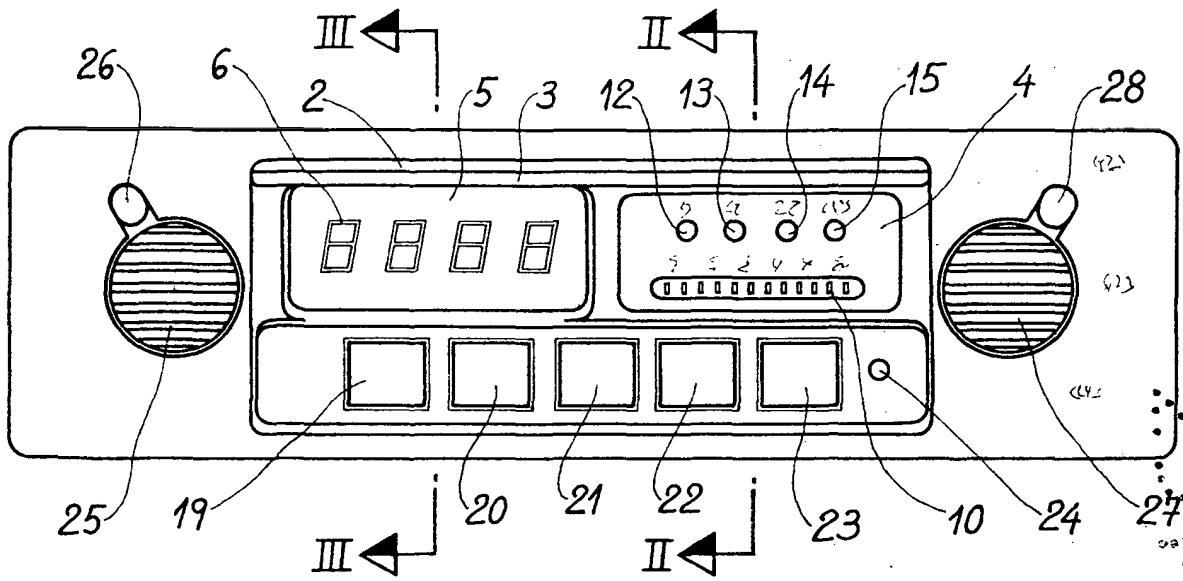


Fig. 1

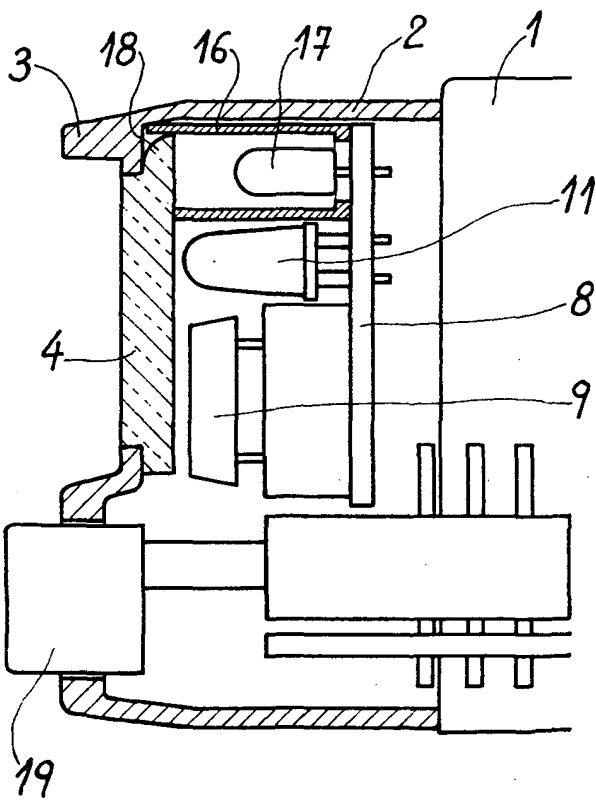


Fig. 2

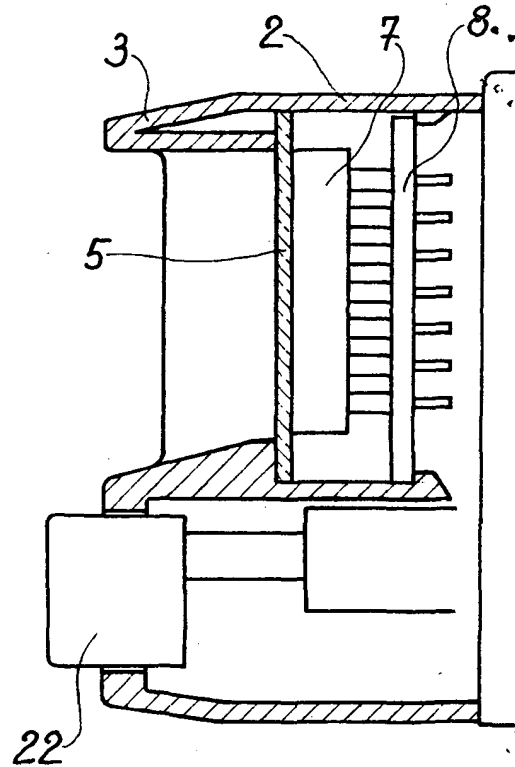


Fig. 3

Barcelona, 4 Marzo 1977
MANUEL DE RAFAEL
R. P. *[Signature]*