



ESPAÑA

19 ES	11	NUMERO	227972	20 Y
	21			
	22	FECHA DE PRESENTACION	- 4 ABR. 1977	

MODELO DE UTILIDAD 227972

30 PRIORIDADES:		
31 NUMERO	32 FECHA	33 PAIS
47 FECHA DE PUBLICIDAD		51 CLASIFICACION INTERNACIONAL
54 TITULO DE LA INVENCIÓN "MESA ABATIBLE DE SUSTENTACION MURAL"		
71 SOLICITANTE (S) D. Daniel DORCA Blasi		
DOMICILIO DEL SOLICITANTE BARCELONA - Viladomat, 62, 6º la.		
72 INVENTOR (ES)		
73 TITULAR (ES)		
74 REPRESENTANTE D. Luis Durán Cuevas.		

MEMORIA DESCRIPTIVA

- El presente Modelo de Utilidad se refiere a una mesa del tipo abatible, es decir, que cuando no se utiliza permanece con su tablero funcional en posición vertical y que, cuando interesa su empleo, se abate hasta la posición horizontal. La nueva mesa es de sustentación a la pared, perteneciendo a un cuerpo de caja dotado de medios de fijación mural, y se completa con medios de iluminación y, ventajosamente, para la sustentación de objetos diversos.
- 5.
10. Una característica destacada de la nueva mesa es que su abatimiento se verifica semiautomáticamente, con sólo un pequeño impulso, con el que se produce el movimiento de descenso gradual del tablero hasta alcanzar la posición horizontal, con gran suavidad. El plegado, es decir, la elevación del tablero hasta ocupar la posición vertical, se efectúa asimismo con gran suavidad y automáticamente, con sólo oprimir un botón accionador, cooperando a ello la estructura hermética del cuerpo de caja al que pertenece la mesa, cuyo interior actúa como amortiguador neumático.
- 15.
- 20.
- Una aplicación típica de la nueva mesa es la de auxiliar en una cocina, por ejemplo, o en una habitación infantil, facilitando la práctica de las tareas escolares.
- Para facilitar la explicación, se acompaña a la presente memoria unos dibujos en los que se ha representado, a título de ejemplo ilustrativo y no limitativo, un caso de realización de una mesa abatible de sustentación
- 25.

mural, según los principios de las reivindicaciones.

En los dibujos:

La figura 1 es una vista en perspectiva de la nueva mesa en posición de plegada, la figura 2 una sección por un plano vertical, perpendicularmente al tablero abatible, y la figura 3 una sección parcial por el mismo plano cuando el tablero se halla en posición horizontal.

Las figuras 4 y 5 representan un dispositivo que contribuye a la elevación del tablero.

La figura 6 muestra la nueva mesa con su tablero vertical, vista interiormente, con indicación del dispositivo antedicho y del plano seccionador V-V, y la figura 7 es una sección por un plano vertical central de la articulación del tablero, en detalle ampliado.

Las figuras 8 y 9 muestran en detalle el repetido dispositivo auxiliar de elevación.

Las figuras 10, 11 y 12 enseñan el dispositivo enclavador del tablero en su posición de levantado.

La figura 13 es un detalle del interruptor eléctrico asociado al circuito de la instalación iluminadora.

Los elementos designados con números en los dibujos corresponden a las partes siguientes:

-1-, tablero rectangular, ventajosamente recubierto por un laminado plástico o provisto de un acabado equivalente.

-2-, empuñadura de accionamiento; -3- y -4-, partes superior e inferior, respectivamente, del cuerpo

de caja al que pertenece la mesa, cuyas caras laterales -5- completan la estructura; -6-, tapa posterior;

- 7-, placas metálicas dispuestas en los bordes laterales del tablero -1-, derivadas en los tetones -8- que definen un eje ideal de basculación para la mesa,
5. quedando insertos en casquillos -9-, montados en las caras laterales -5- de la caja mural; -10-, banda interna que oculta el interior de la caja a la vista del usuario de la mesa; -11-, masa pesante, dispuesta en la parte media
10. de la banda -12-, constituida por un bloque alargado de masa considerable, actuando la primera como contrapeso y la segunda como elemento de carga para la basculación equilibrada del tablero -1- alrededor de su eje horizontal;
15. -13-, placa vertical en el interior de la caja de la mesa, cuyo borde inferior servirá de apoyo al borde interno del tablero -1- cuando éste ocupa la posición horizontal representada en la figura 3;
- 14-, escuadra doble fijada en las proximidades del borde interno del tablero -1-, en correspondencia con una placa -15- fijada a la superficie interior e inferior de la placa vertical -13-, que servirá para el enclavamiento del primero; -16-, botón solidario del vástago -17-, dispuesto en el casquillo -18- que atraviesa una de las
20. caras laterales -5- del cuerpo de caja, terminando aquel vástago en el tetón -19-, destinado a liberar el tablero -1- de su enclavamiento, permitiendo su abatimiento; -20-, pieza alargada oscilante alrededor de un vástago axial en
- 25.

- su parte media, pudiendo tener las dos posiciones límites representadas en la figura 7, poseyendo en su extremo inferior el apéndice -21- que, en su momento, se enclavará con la terminación -24-, asimismo en forma de apéndice, de la escuadra -14- solidaria del tablero, determinando ello la retención de éste en su posición horizontal, según las figuras 7 y 8; -22-, apéndice derivado del otro extremo de la pieza oscilante -20-, sobre el que se ejercerá, mediante el tetón -19-, la fuerza liberadora del dispositivo; -23-, resorte helicoidal que tiene sus extremos fijados, respectivamente, a la placa -15- y a la pieza oscilante -20-, solicitando a ésta con tendencia a producir el enclavamiento del tablero -1-, según las citadas figuras 7 y 8;
15. -25-, foco luminoso, constituido por un tubo fluorescente o una lámpara incandescente, para el alumbrado de la mesa, que se alimenta automáticamente al abatir ésta; -26-, derivación de la parte superior -3- de la caja de la mesa, en la que figura el vástago -27- prolongado en el tetón saliente -28-, que será actuado por el borde delantero de la mesa cuando ésta ocupa la posición vertical según indica la figura 2, actuando dicho vástago sobre el brazo móvil y elástico -29- de un interruptor intercalado en el circuito eléctrico de alimentación del foco luminoso, representándose dicho dispositivo en la figura 13, donde -30- es el contacto fijo del interruptor y -31- y -32- conductores correspondientes al citado circuito eléctrico.

Estando el tablero de la mesa en posición vertical según la figura 1, al oprimir el botón -16- se produce la liberación de aquél y su abatimiento gradual y suave, según la flecha de la figura 2. Inversamente, cuando se levanta el tablero, según la flecha de la figura 3, pasando a ocupar la posición vertical, ésta se alcanza también con gran suavidad, debido a que la estructura hermética de la caja que comprende la mesa determina la formación de un colchón de aire en su interior que actúa como amortiguador, por lo cual no se produce golpe del borde exterior del tablero contra el saliente -26- de la parte superior de la caja.

-33-, pieza en forma de T laminar, montada verticalmente en disposición deslizante en la cara interna de la banda -13-, guiada por las bridas -34- y limitado su desplazamiento por el tetón -35-, solidario de aquella banda y que queda inserto en el orificio coliso -36-; los salientes -37- sirven para la sujeción de los extremos superiores de los resortes helicoidales -38-, asociados a sendos dispositivos tensores formados por los vástagos -39-, dos tuercas en cada uno y las escuadras -40-; así, el extremo -41- de la pieza -33- tiende a aplicarse contra la banda -12- del tablero abatible -1-, facilitando su levantamiento a partir de la posición horizontal representada en la figura 5;

-42-, botón solidario del vástago -43-, dispuesto en el casquillo -44-, cuyo fondo aloja el resorte helicoidal -45-, que empuja el extremo de aquel vástago; el

- casquillo se halla inserto en una de las placas laterales -5- y el botón -42- queda en la parte frontal del cuerpo de caja de la mesa; -46- es un entrante lateral en el extremo del vástago, con un plano inclinado por el que
5. se deslizará, al desplazarse aquél, el vástago perpendicular -47-, guiado por el manguito -48- y terminado en el tetón -49-, equivalente al -19- para la anulación del enclavamiento del tablero en su posición abatida. Este dispositivo será una alternativa del representado en las
10. figuras 10 y 11 para el caso de que no sea posible o fácil el acceso a la parte lateral de la caja de la mesa, por ejemplo, cuando ésta se halle adosada a una pared o a otro cuerpo.

15. La caja de la mesa presentará, en su parte posterior y superior, medios de sujeción sólida a la pared.

Todo cuanto no afecte, altere, cambie o modifique la esencia de la mesa descrita será variable a los efectos del actual Modelo.

N O T A.

Se reivindica como objeto de este registro por Modelo de Utilidad:

- 1.- Mesa abatible de sustentación mural, caracterizada esencialmente por consistir en un cuerpo cerrado de caja ortoédrica y aplanada en disposición vertical, dotada en su parte posterior de medios de fijación a una pared y provista, en su cara mayor frontal, del tablero abatible, dotado exteriormente de un elemento saliente y oscilante alrededor de un eje horizontal ideal determinado por dos tetones coaxiales dispuestos en sus bordes laterales y derivados de sendas placas metálicas fijadas a aquéllos, quedando aplicado el borde del tablero correspondiente a su lado mayor exterior contra un saliente derivado de la parte superior e interna de la mesa, en el que figura un interruptor del tipo pulsador intercalado en el circuito de alimentación de una fuente de alumbrado incluida en la parte superior e interna del cuerpo de caja.
- 2.- Mesa abatible de sustentación mural, según la reivindicación anterior, caracterizada porque el borde interno del tablero abatible, correspondiente al otro lado mayor del mismo, presenta un componente longitudinal de masa considerable, destinado a realizar una acción de contrapeso en la basculación del tablero, figurando en su parte media una masa suplementaria de equilibrado, realizándose el apoyo por tope del mencionado borde interno del tablero, asegurando la firme posición horizontal del

mismo en su abatimiento, contra el borde inferior de una placa rígida montada verticalmente en el interior de la caja y paralelamente a la cara frontal de ésta, presentando la superficie interna e inferior de dicha placa

5. medios de enclavamiento, conjugados de un gatillo solidario del borde interno del tablero y que queda oculto, al igual que el interior de la caja, por un listón dispuesto verticalmente en la zona interna del tablero.

- 3.- Mesa abatible de sustentación mural, según
10. las reivindicaciones anteriores, caracterizada porque el dispositivo enclavador consiste en una placa en la que se articula, por su parte media, una pieza oscilante que presenta en un extremo un apéndice conjugado del gatillo solidario del tablero abatible y, en su otro extremo,
15. otro apéndice formante de un plano sobre el que actuará, en su momento, a efectos de desenclavamiento, un tetón terminal de un vástago dispuesto horizontalmente, guiado por un casquillo de soporte, en una de las caras laterales del cuerpo de caja y dotado de un botón de pulsación
20. manual, estando solicitada la pieza oscilante por un resorte helicoidal que tiene sus extremos fijados, respectivamente, a la citada pieza y a la placa metálica sustentadora del dispositivo enclavador.

- 4.- Mesa abatible de sustentación mural, según
25. las reivindicaciones anteriores, caracterizada porque el dispositivo enclavador consiste en un vástago alojado en un manguito inserto en una de las caras laterales del cuerpo de caja de la mesa, perpendicularmente a la cara

frontal de ésta y terminado en un botón de actuación por pulsación, con retorno mediante un resorte que ocupa el fondo del manguito, presentando el propio vástago, lateralmente, un entrante con un plano inclinado sobre el que

5. se apoya el extremo de un vástago perpendicular al anterior y terminado en un tetón de empuje contra el apéndice superior de la pieza oscilante montada en la cara interna de la placa vertical fija.

- 5.- Mesa abatible de sustentación mural, según
10. las reivindicaciones anteriores, caracterizada porque el levantamiento del tablero de la mesa a partir de su posición abatida queda facilitado por la acción de un dispositivo de empuje inicial constituido por una pieza en forma de T dispuesta verticalmente en la cara interna de la
15. placa vertical fija, con su extremo coincidente con el borde de dicha placa y con tendencia a descender por efecto de dos resortes helicoidales verticales que actúan tirando de los extremos de los brazos de la T, la cual queda guiada mediante dos bridas transversales fijas y limitada en
20. recorrido por un tetón fijo en la placa e inserto en un orificio coliso vertical de la pieza, cuyo extremo empuja hacia abajo el componente de gran masa situado en el borde interno del tablero.

- Sean cuales fueren las circunstancias que concurren en la esencialidad del Modelo de Utilidad definido
25. en las anteriores reivindicaciones, cuyo objeto es:

6.- "MESA ABATIBLE DE SUSTENTACION MURAL".

Consta la presente memoria de once hojas foliadas, mecanografiadas por una sola cara y de los dibujos

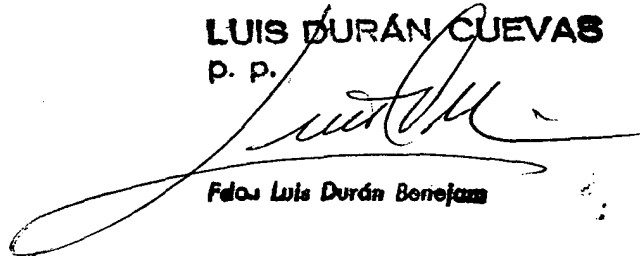
unidos a la misma.

Barcelona, - 4 ABR. 1977

P.A. de D. Daniel DORCA Blasi,

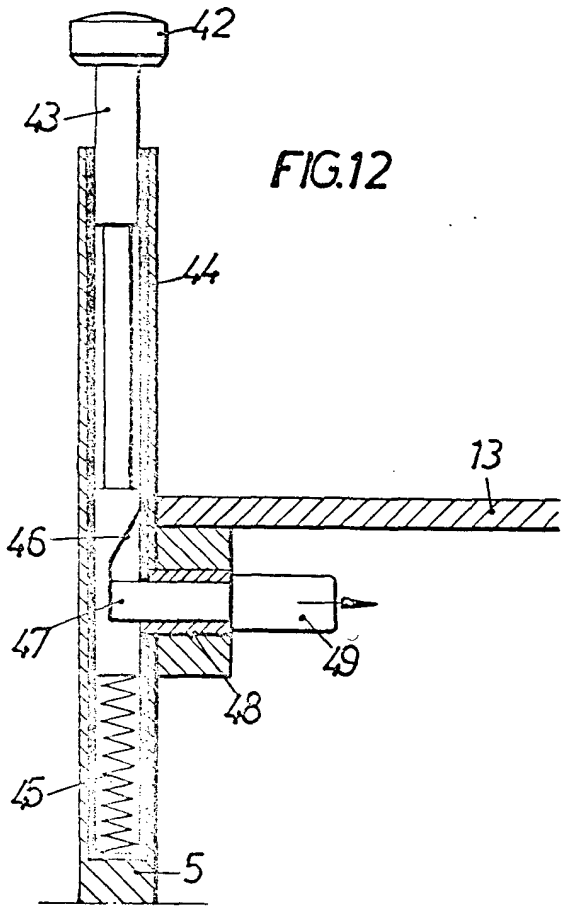
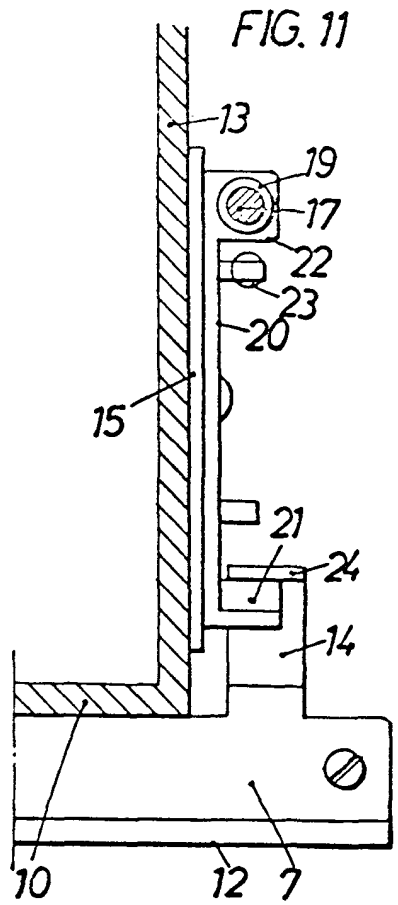
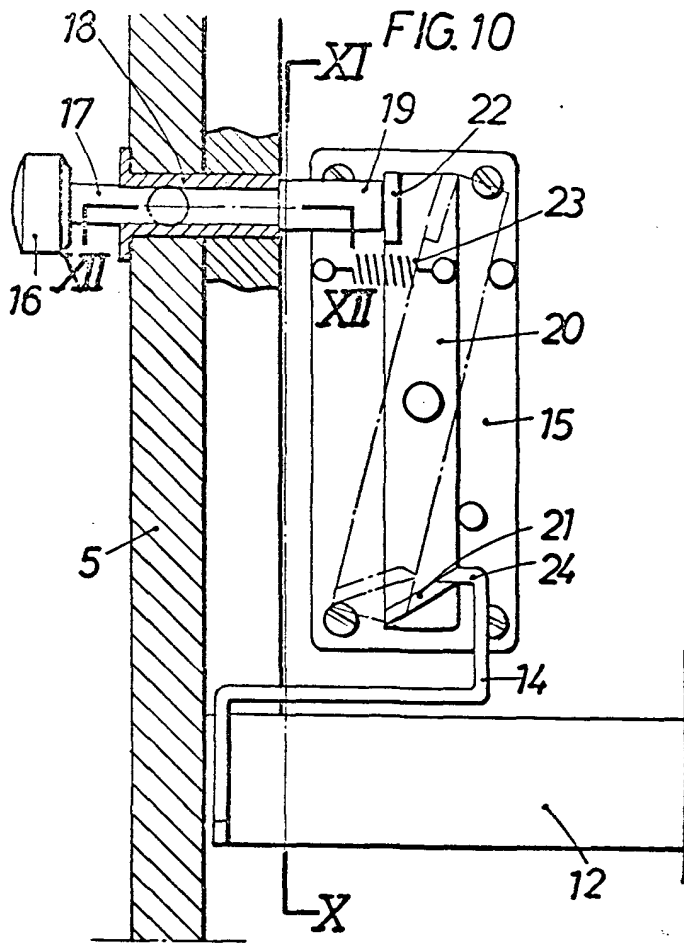
LUIS DURÁN CUEVAS

p. p.

A large, stylized handwritten signature in black ink, appearing to read 'Luis Durán Cuevas', written over the typed name and 'p. p.'.

Felou Luis Durán Borejanz

FE/mj.



ESCALA VARIABLE

BARCELONA, - 4 ABR. 1977

P.A.

LUIS DURÁN CUEVAS

P. P.

Luis Durán
Fdo: Luis Durán Benejam

FIG. 8

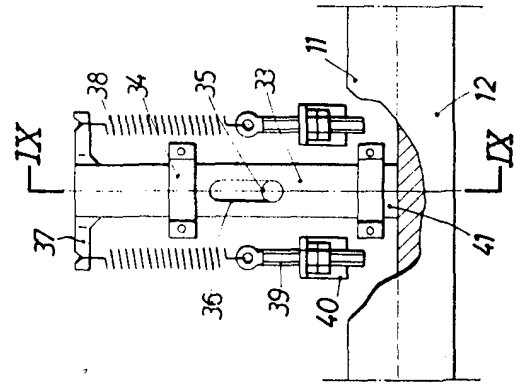


FIG. 9

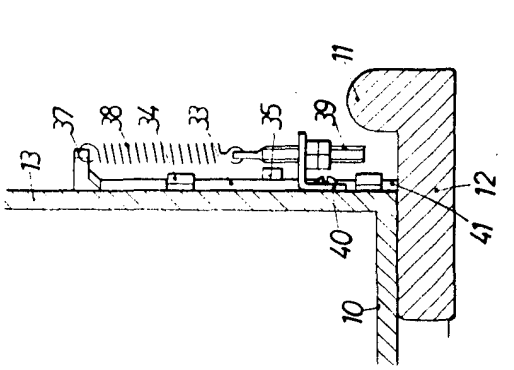


FIG. 7

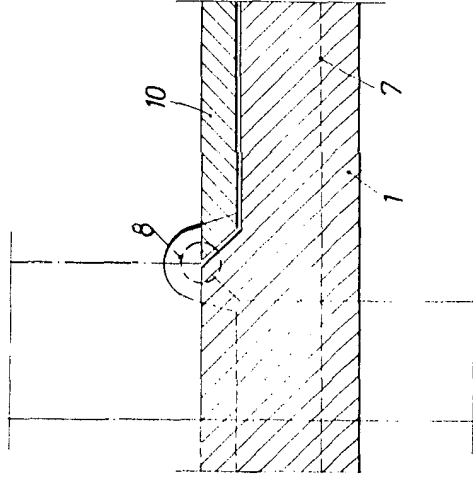


FIG. 13

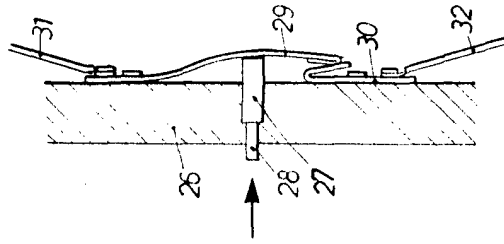
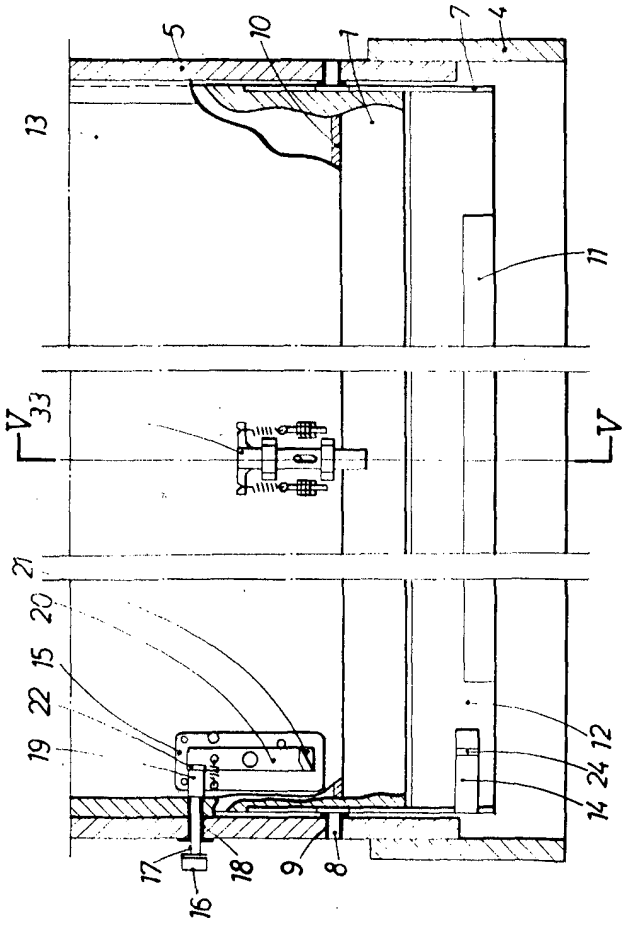


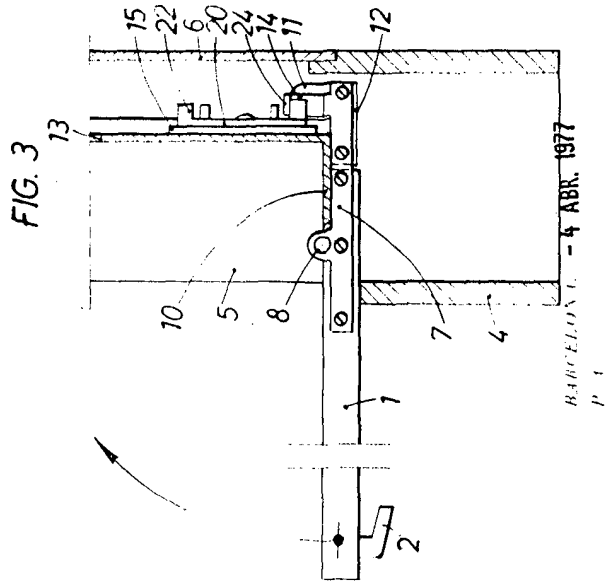
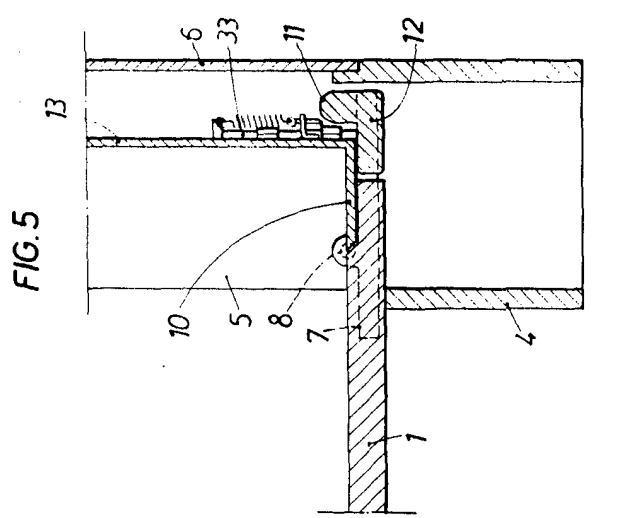
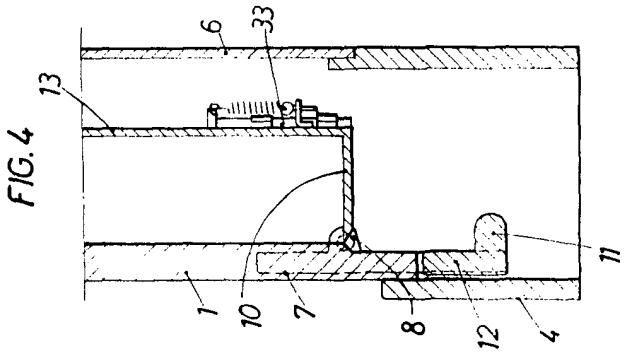
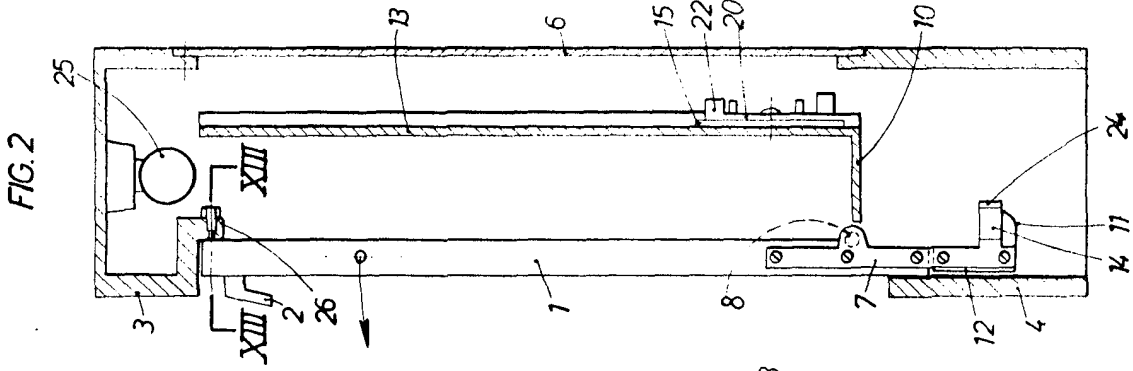
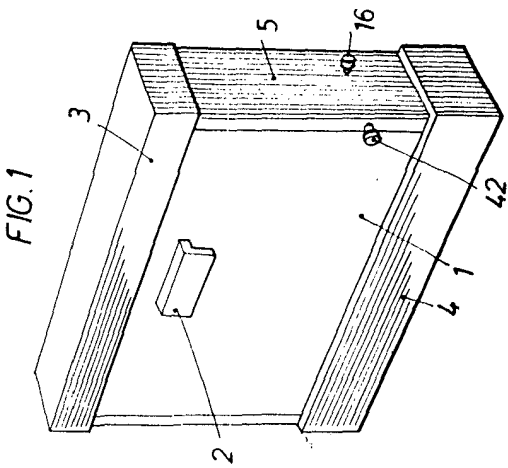
FIG. 6



BREVETADO EL 4 ABR. 1977

P. P. LUIS DURÁN GUEVAS

Luis Durán Guevas
Fédo. Luis Durán Guevas



BARCELONA. - 4 ABR. 1977
P. 1

LUIS DURÁN CUÉVAS
P. P.
Luis Durán Cuévas
Pedro Luis Durán Benejaza