



ESPAÑA

19	ES	11	NUMERO	227864	10	Y
		21				
		22	FECHA DE PRESENTACION	16 Abril 1977		

MODELO DE UTILIDAD 227864

30	PRIORIDADES:	32	FECHA	33	PAIS
	31	NUMERO			

47	FECHA DE PUBLICIDAD	51	CLASIFICACION INTERNACIONAL
			B63H

54	TITULO DE LA INVENCIÓN
	"TIMON AUXILIAR AUTOMATICO PERFECCIONADO"

71	SOLICITANTE (S)
	D. PEDRO GALIANA VEIRET

	DOMICILIO DEL SOLICITANTE
	C/ Pedro Quintana, 46-1ª - PALMA DE MALLORCA

72	INVENTOR (ES)
	D. PEDRO GALIANA VEIRET

73	TITULAR (ES)
	D. PEDRO GALIANA VEIRET

74	REPRESENTANTE
	D. JUAN LOPEZ SANCHEZ



EXPEDIENTE: MODELO DE UTILIDAD

Titular: D. PEDRO GALIANA VEIRET

Nacionalidad: Española

Domicilio: C/ Pedro Quintana, 46-1ª - PALMA DE MALLORCA

Objeto: "TIMON AUXILIAR AUTOMATICO PERFECCIONADO"

Prioridad:

---

### MEMORIA DESCRIPTIVA

5 La finalidad de la presente Memoria Descriptiva es la de dar a conocer las características esenciales de un timón auxiliar automático, por el que se solicita, a favor del titular del expediente, el privilegio de exclusividad previsto por la vigente Ley de la Propiedad Industrial, para su explotación en España.

10 En el presente expediente se detallan los perfeccionamientos aportados a los timones auxiliares automáticos instalados en embarcaciones propulsadas a motor o a vela, cuya finalidad es corregir los desvíos sufridos por la embarcación, una vez fijado el timón princi-



pal en el rumbo correcto, sin necesidad de accionar sobre dicho timón principal.

15 Como eficaz ayuda para el desarrollo de la descripción, el expediente se completa con el plano adjunto en el que se ha representado gráficamente la naturaleza y funcionamiento del timón objeto del expediente, debiendo hacer la observación de que el contenido del plano debe ser considerado en su más amplio sentido y no como límite del alcance del expediente.

20 Haciendo referencia al contenido de la representación del plano adjunto, observamos en el mismo, señalado con -1-, el eje del timón auxiliar, que se desarrolla por el interior del cilindro de protección -2-, provisto de oportunos cojinetes -3-. Por encima del cojinete superior se prolonga el eje -1- y recibe una camisa giratoria -4- a la que se vincula mediante un pasador transversal -5-, al mismo tiempo que la parte superior de la camisa giratoria queda vinculada a la bieleta inferior -6- que, por su extremo delantero o anterior recibe la correspondiente caña de mando.

30 El cilindro de protección -2- tiene unos tirantes transversales -7-, proyectados hacia atrás, cada uno de los cuales concluye en un soporte o portacojinetes -8-, con sus cojinetes -9-, por los que pasa el eje -10- de la veleta, cuya posición se asegura mediante el pasador -11- emplazado justamente debajo del portacojinetes superior -8-. El eje de la veleta concluye en un punto de giro -12- que se apoya sobre el fondo del portacojinetes inferior -8-, mientras que su extremo opuesto se pro



longa verticalmente hacia arriba, pasando por el interior de un casquillo vertical -13- que también dispone de un oportuno cojinete inferior -14-.

45 Por encima del emplazamiento del casquillo vertical -13- se monta directamente sobre el eje -10- de la veleta el disco selector de rumbo -15-, que dispone de unos planos fijadores de rumbo -16-, constituidos por unas pletinas que permanecen requeridas por muelles inferiores -17- y que alternativamente se colocarán en posición vertical -posición de trabajo-, o posición horizontal -posición de reposo-, según interesa que sea uno u otro plano fijador el que embrague sobre el disco selector de rumbo. Ambos planos -16- se encuentran articulados a una bieleta superior -21- que, al mismo tiempo, soporta a una varilla bloqueadora -18- permanentemente desplazada hacia arriba por la acción de un resorte -19- arrollado sobre la misma. Sin embargo dicha varilla puede ser empujada manualmente hacia abajo hasta que su leva inferior -20- se introduce en la ranura -22- de la bieleta inferior -6-, en cuyo momento se le imprime un giro de 180° y la leva -20- bloquea a la bieleta inferior. Al girar la varilla -18- en sentido contrario, el muelle -19- la desplaza hacia arriba y queda deshecho el bloqueo anterior.

65 La relación entre la bieleta inferior -6- y la bieleta superior -21-, está asegurada por el extremo vertical de esta última, que permanece introducido en la ranura o ventana colisa -22- de la primera.

Suficientemente descrita la naturaleza y fun-



70 cionamiento del Modelo presentado, sólo resta manifestar que serán variables las circunstancias de materiales, ta  
maños y formas de sus diferentes partes, siempre y cuando no se vea alterada su esencialidad, contenida en la -  
siguiente

75 N O T A  
= = = =

Los puntos que se reivindican en el presente -  
Modelo de Utilidad son:

80 12.- Timón auxiliar automático perfeccionado, caracterizado porque del cilindro de protección del eje del timón auxiliar nacen unos tirantes horizontales, pro  
yectados hacia atrás, cada uno de los cuales concluye en un soporte o portacojinetes, con sus correspondientes co  
jinetes, por los que pasa el eje de la veleta que conclu  
ye, dentro del portacojinetes inferior, en una punta de  
85 giro que facilita su movimiento, quedando asegurado por un pasador, emplazado inmediatamente debajo del portaco  
jinetes superior, al tiempo que su extremo superior, des  
pués de pasar por un casquillo vertical, recibe directa  
mente el disco selector de rumbo, sobre el cual inciden,  
90 a su debido tiempo y según convenga, uno de los planos -  
fijadores de rumbo, articulados lateralmente a la bieleta superior y requeridos por oportunos muelles inferiores, montándose en la misma bieleta superior una varilla  
bloqueadora que dispone de un resorte y de una leva infe  
95 rior, de forma que presionando sobre su parte superior, -  
se vence la resistencia del muelle y se le hace descen  
der hasta introducir la leva en la ventana colisa practi  
cada en la bieleta inferior, vinculada al eje del timón,



100 en cuyo momento se hace girar la varilla para materializar el bloqueo de dicha bieleta. Y

2º.- "TIMON/AUXILIAR AUTOMATICO PERFECCIONADO", de conformidad en un todo en lo esencial y fines industriales a lo descrito en la precedente Memoria Descriptiva y gráficamente representado en las figuras del plano adjunto para su mejor comprensión.

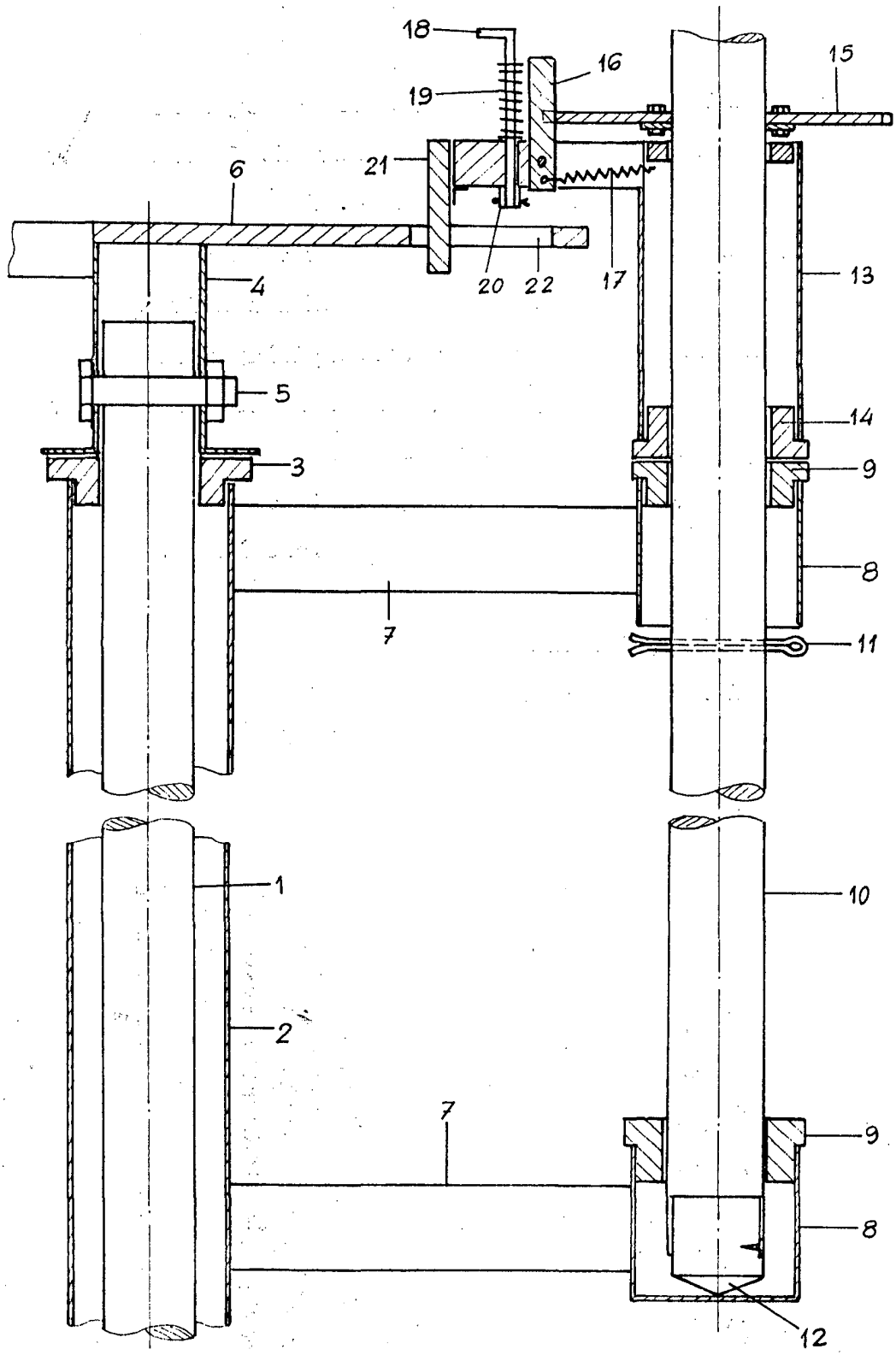
105

Esta Memoria consta de CINCO hojas escritas o mecanografiadas por una sola cara y a doble espacio en 105 líneas.

Valencia, a 13 Abril 1977

Por autorización del interesado.

*M. La Balla*



ESCALA VARIABLE  
VALENCIA ABRIL 1977

P.A.  
*Le Valle*