



ESPAÑA

BAD ORIGINAL

19 ES 11 21 22 NUMERO 227798 10 Y
FECHA DE PRESENTACION
94 ABR. 1977

MODELO DE UTILIDAD

| | | |
|----------------------------------|------------|-----------|
| (30) PRIORIDADES: (31) NUMERO | (32) FECHA | (33) PAIS |
| G 76 19 792.7 | 23.6.1.976 | Alomania |

| | |
|--------------------------|----------------------------------|
| (47) FECHA DE PUBLICIDAD | (81) CLASIFICACION INTERNACIONAL |
|--------------------------|----------------------------------|

(54) TITULO DE LA INVENCIÓN
" PAÑO ABRASIVO Y DE LIMPIEZA ".

(71) SOLICITANTE (S)
CARL FREUDENBERG.

DOMICILIO DEL SOLICITANTE
WEINHEIM/BERGSTR (Alomania), Hühnerweg, 2.

(72) INVENTOR (ES)
Wilhelm Kirsch - Bohuslav Tecl - Dr. Erich Fahrbach.

(73) TITULAR (ES)

(74) REPRESENTANTE
D. MANUEL DE ARPE GARCIA, Agente Oficial de P.I.

BAD ORIGINAL

MODULO DE UTILIDAD

por 20 años por

" PAÑO ALMACIVO Y DE LIMPIEZA ", a favor de la firma
ALMACON S.A. SUCURSAL, domiciliada en SUZUKI/
SUZUKI (Alemania), Hahnstr. 2.

M E M O R I A O R I G I N A L

La novedad se refiere a la formación de
un tejido textil absorbente, cuyos dos superficies
están formadas por una capa de alambres compuesta
de estos toda o parte de su superficie formando un
diseño discontinuo. Con el fin de hacerse son ya co-
nocidos otros productos similares que se emplean o
que especifican sistemas de tejidos o base de mallas
variaciones. En los últimos tiempos se ha dado a cono-

10.-

por por medio de la patente alemana 2 339 467, una gresca artificial consistente en un tejido textil que absorbe la humedad, que va provisto de una capa continua porosa de un material sintético que permite una buena adherencia a la superficie a limpiar.

15.-

Esta solución sin embargo no ha podido satisfacer totalmente cualquier tipo de exigencia por ejemplo como paño de limpieza para eliminar restos de comida, debido a que la superficie porosa utilizada tiende a absorber tales restos, formándose sobre su superficie una capa de grasa que la hace perder rápidamente su capacidad limpiadora.

20.-

Otra dificultad que presenta es que resulta extremadamente difícil, eliminar dichos restos de comida que han formado un depósito sobre el tejido portador, especialmente los residuos que contienen grasa, puesto que la capa formada es relativamente impermeable e impide dificultosamente la limpieza de ella por medio de lavado. Debido a este inconveniente la aplicación y utilización de estos paños se han visto limitadas notablemente.

25.-

30.-

El objeto de tal novedad consiste en la obtención de un paño de limpieza universalmente utilizable, similar al del tipo antes citado, cuyo eficacia mejora notablemente después de su limpieza por lavado, especialmente en lo que se refiere a las sustancias untuosas y grasas; que por su estructura y forma especial de su superficie, conserva su eficacia casi constante, durante todo su tiempo de duración.

35.-

40.-

Esta misión se consigue por la incorporación de una barras e dibujos en relieve de formas escalonada, contragradada o salpeta en las superficies del paño, mediante un aglomerante adecuado y en una sola de las caras del paño de limpieza se aplicará un producto abrasivo y/o un complemento de jabón al que se le añaden productos aromatizantes.

41.-

Las citadas barras e relieves se distribuyen formando un dibujo de modo que en cada no se delimiten e formas onduladas o vías continuas a todo lo ancho y largo del paño, y desde parte de estas barras pueden adoptar variadas formas, diferentes de la línea recta.

50.-

Por ejemplo, formando zigzag o de cualquier otra forma útil.

51.-

En una realización especial se ha previsto la utilización de un material textil absorbente, de un vellón solidificado de fibras naturales o sintéticas cuyas características y espesor se correspondan al modelo de barras que se han de incorporar por prensado al vellón, de modo que variando la presión a que son sometidas dichas "barras", se pueden conseguir que estas queden integradas al vellón incluso a nivel de la superficie de este. Se consigue en general una gran eficiencia, cuando la zona de la superficie de todas las barras alcanza del 10 al 15% de la superficie total o preferentemente del 20 al 30%. Para la formación de las capas superficiales se utilizan convenientemente dispersiones de aglomerantes poliméricos.

63.-

70.-

des de butadieno-nitrilo acrílico, butadieno-estireno de latex de caucho o polisulfatos. En una realización ventajosa se ha previsto que la cara delantera del pedo de limpieza confiere a tal novedad vaya provista de una disposición de un espesamiento expuesto mientras que la otra cara dispone de una impresión de un producto

75.-

abrasivo no expuesto, las formas e imágenes de dicha impresión pueden distinguirse por su coloración y/o su forma estructural.

80.-

Se ha comprobado que la utilización de fibras absorbentes para la formación de la estructura portadora textil es muy adecuada cuando el pedo ha de utilizarse a modo o como pedo lavado y de limpieza. Deficiencias a la insensibilidad que no consigue el enmohecimiento, es de una importancia que la imagen o dibujo impreso no delimita caminos o vías continuas a lo largo de toda la superficie o estructuras cercadas y que el dibujo constituye formando un relieve en la superficie textil del pedo de limpieza.

85.-

Algunas formas de ejecución de los dibujos e imágenes dadas que han de aparecer impresas se reproducen en la línea de dibujo adjunta.

90.-

El objeto de la novedad no está limitado a dichas imágenes y teniendo en cuenta las condiciones antes citadas tales "barras" o relieves pueden tener otras formas diferentes.

95.-

Efectuando como ellas una pequeña presión dicha estructura en forma de barras hacen el efecto de limpia-juntura, teniendo la ventaja de impedir la penetración de sustancias grasas en las juntas

100.-

poros de la superficie del material textil portador. Evidentemente no puede suministrarse una limpieza completa de esa superficie, debido a la estructura abierta de la superficie del paño objeto de tal novedad, se caracterizan por su gran poder de auto-limpieza en decir que una vez que penetra la suciedad se elimina fácilmente en la mayoría de los casos sin dificultades solo lavando el paño.

101.-

Para los diversos tipos de aplicación es preciso utilizar productos abrasivos de diferentes granulaciones. Por ejemplo, en el uso doméstico son preferidos los productos de limpieza que estén en cualquier clase de frascos, por ejemplo lavados de mano con una granulación entre 400 y 600, para otros usos se preferirán frecuentemente mayores tamaños de granulaciones por ejemplo cerámica con una granulación entre 100 y 400. En lo que se refiere a su utilización es recomendable la colocación del agente correspondiente a cada granulación. También el material puede ser provisto de incrustaciones o jabones que favorezcan especialmente su gran poder de auto-limpieza los que pueden ser tratados de la misma forma.

110.-

El campo de utilización del paño objeto de tal novedad será probablemente el doméstico. Las características mecánicas especiales, particularmente en los de paños en el tipo "turtleneck" o rollos no se ha limitado ya producto abrasivo, para su utilización en zonas industriales, por ejemplo, en forma de cintas abrasivas para piezas cilíndricas

113.-

El campo de utilización del paño objeto de tal novedad será probablemente el doméstico. Las características mecánicas especiales, particularmente en los de paños en el tipo "turtleneck" o rollos no se ha limitado ya producto abrasivo, para su utilización en zonas industriales, por ejemplo, en forma de cintas abrasivas para piezas cilíndricas

120.-

127.-

o como material para pulir.

190.-

Suficientemente descrito que nos es el procedimiento de fabricación cuyos ejemplos son objeto del modelo de utilidad que nos ocupa, que lo es solamente a título de ejemplo y una de las múltiples formas de realización a que en la práctica puede llegarse basándose en su fundamento, únicamente nos resta señalar que las modificaciones de número de foros, secciones, materiales empleados u otras no fundamentales no deben ser consideradas variaciones que afecten a su esencialidad.

191.-

Las modificaciones de número de foros, secciones, materiales empleados u otras no fundamentales no deben ser consideradas variaciones que afecten a su esencialidad.

1.º 1.º

192.-

El modelo de utilidad descrito, comprenderá pues sobre las siguientes reivindicaciones:

193.-

19.- " PAÑO ABRASIVO Y DE LIMPIEZA ", caracterizado por estar provisto de una capa discontinua de un aglomerante solidificado aplicada parcial o totalmente sobre partes de una superficie, caracterizada además por cuanto dicho aglomerante forma unas barras onduladas o contrapuestas en relieve aplicadas por impresión en las cuales aparece aplicado, por lo menos, en uno de sus lados, un producto abrasivo y/o un aglomerante de acción abrasiva.

194.-

20.- " PAÑO ABRASIVO Y DE LIMPIEZA " conforme a la reivindicación primera caracterizado por cuanto las barras o relieves se distribuyen o disponen de modo que se evite la formación de canales e irregularidades, a lo largo y ancho del paño presentando al menos, una parte de dichas barras una forma diferente de la línea recta, de formas angulares o cuadradas sobre

195.-

BAD ORIGINAL

sección.

169.-

39.- " PAÑO ABRASIVO Y DE LIMPIEZA "

según las reivindicaciones primera y segunda caracterizado por estar constituido por un tejido de vellón solidificado de fibras naturales o sintéticas y con un soporte que permite la impresión sobre cualquier soporte del propio vellón incluso a su mismo nivel.

170.-

40.- " PAÑO ABRASIVO Y DE LIMPIEZA "

según las reivindicaciones anteriores caracterizado por cuanto la totalidad de las superficies cubiertas por las barras o relieves citados varía del 10 hasta el 30% de la superficie total, y preferentemente del 10 hasta el 20%.

171.-

41.- " PAÑO ABRASIVO Y DE LIMPIEZA "

tal y como queda descrito, representado y reivindicado.

172.-

esta memoria consta de siete hojas mecanografiadas y selladas por una sola de sus caras, conteniendo un total de siete setenta y cinco líneas.

MANUEL A.

4 ABR 1977

MANUEL DE ARPE

P. R.

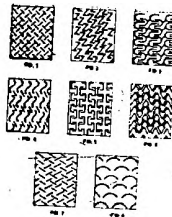
D I S P O

DE UN MODELO DE UTILIDAD, A FAVOR DE GASL

PARADISEUM, domiciliada en SEINERIN/BROGSTE

(Alemania), número 2, por: " PAGO ANUAL

Y DE LIMPIEZA ".



Escala variable.

RECEBIDO A 14 ABR. 1977

MANUEL DE ARPE
P. P.

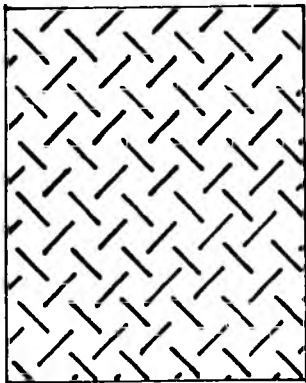


FIG. 1

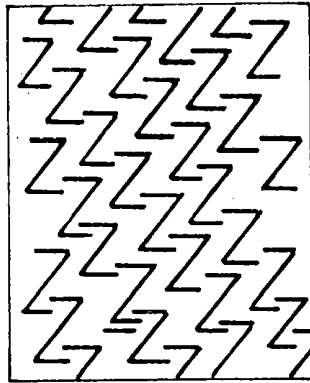


FIG. 2

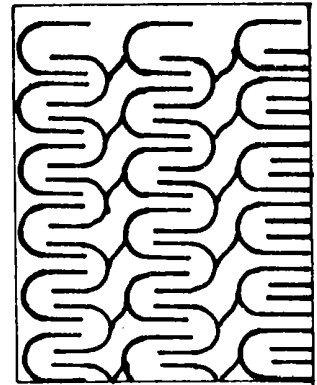


FIG. 3

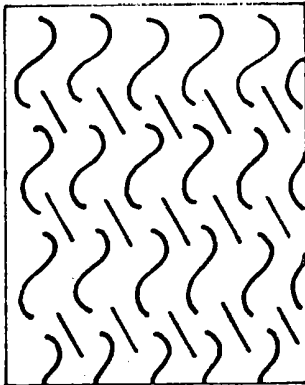


FIG. 4

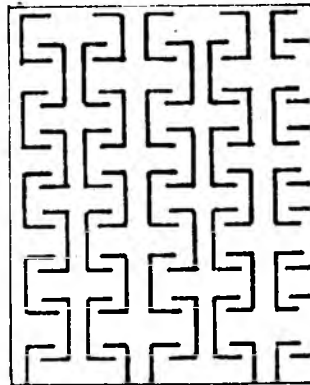


FIG. 5

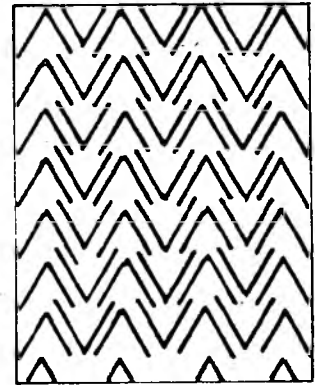


FIG. 6

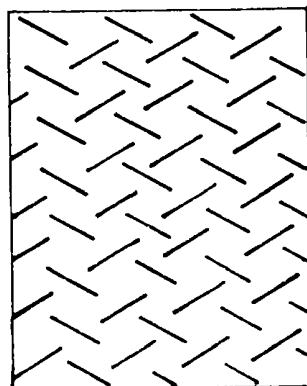


FIG. 7

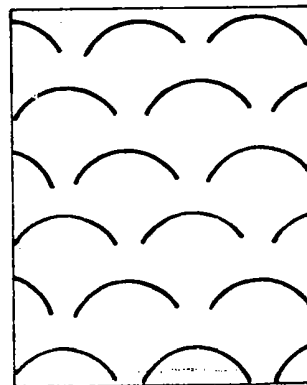


FIG. 8

ESCALA VARIABLE
MADRID 4 ABR 1977

MANUEL DE ARPE
P. P.