



ESPAÑA

(19) ES	(11) NUMERO	(10) Y
(21)	227767	
(22)	FECHA DE PRESENTACION	
	Abril 1977	

MODELO DE UTILIDAD

(30) PRIORIDADES:	(32) FECHA	(33) PAIS
(31) NUMERO		

(47) FECHA DE PUBLICIDAD	(51) CLASIFICACION INTERNACIONAL
	F16M

(54) TITULO DE LA INVENCIÓN

"SOPORTE PERFECCIONADO PARA EJES DE CIERRES ENROLLABLES"

(71) SOLICITANTE (S)

D. FRANCISCO GARI MIR y D. FRANCISCO GARI CASTELLO

DOMICILIO DEL SOLICITANTE

PALMA DE MALLORCA.- 31 de Diciembre 57

(72) INVENTOR (ES)

D. FRANCISCO GARI MIR y D. FRANCISCO GARI CASTELLO

(73) TITULAR (ES)

D. FRANCISCO GARI MIR y D. FRANCISCO GARI CASTELLO

(74) REPRESENTANTE

D. JUAN LOPEZ SANCHEZ

BAD ORIGINAL

EXPEDIENTE: MODELO DE UTILIDAD

**Titular: D. FRANCISCO GARI MER y D. FRANCISCO GARI CAS-
TELLO**

Nacionalidad: española

Domicilio: 31 de Diciembre, 57- PALMA DE MALLORCA

**Objeto: "SOPORTE PERFECCIONADO PARA EJES DE CINERES
ENROLLABLES"**

Prioridad:

MEMORIA DESCRIPTIVA

5 La finalidad de la presente Memoria Descriptiva es la de dar a conocer las características funcionales y distintivas de un soporte perfeccionado para ejes de cierres enrollables, por cuyas evidentes cualidades se solicita, a favor de los titulares del expediente el privilegio de exclusividad reconocido y concedido por la vigente Ley de la Propiedad Industrial, para su explotación en España.

10 El objeto del presente expediente permite conseguir las siguientes ventajas sobre los sistemas conocidos y empleados generalmente:

1º.-Su colocación en obra se efectúa mediante tornillos de expansión.

15 2º.-Permite regular la distancia a que debe colocarse el eje respecto a los raias o guías por los que se desliza al cierre.

20 3º.-Permite estandarizar las medidas de los ejes con total independencia de la forma en que se hayan colocado los soportes, ya que el eje puede ocupar distintas posiciones y adoptar la más conveniente, con el soporte presentado.

4º.-Permite salvar diferencias de paralelismo entre los soportes. X

25 5º.-La manipulación del eje, montaje en obra y demás operaciones, resulta sencilla y poco laboriosa.

30 Para mostrar con toda exactitud la naturaleza del Modelo presentado, se ha considerado conveniente la aportación del plano adjunto, en el que, a título informativo, se recogen sus aspectos más representativos. Las reproducciones del plano adho tienen valor informativo, por lo que, en cualquier circunstancia, deben ser consideradas en su más amplio sentido y no como límite del alcance del expediente.

35 La figura 1ª, del plano es una vista en alzado del soporte presentado, con todos sus elementos componentes. La figura 2ª, corresponde a la representación de una vista en alzado lateral y, finalmente, la figura 3ª es una vista en planta superior del mismo soporte.

40 Haciendo referencia al contenido de las precitadas figuras, apreciamos en las mismas, señalada con -1-, la

superficie o cuerpo del soporte, constituida por una lámina de suficiente consistencia y dimensiones y formas apropiadas, con su borde posterior o final doblado en ángulo recto y con una serie de orificios -2-, situados estratégicamente, mediante los cuales se posibilita su incorporación, por medio de tornillos de expansión, a la correspondiente obra. En un lugar adecuado de la superficie del soporte, se ha practicado una ventana -3-, generalmente rectangular, rematada en su borde superior por una serie de embuticiones -4-, practicadas en la misma plancha del cuerpo del soporte. Al mismo tiempo, al practicar la ventana -3-, su borde inferior se prolonga en una ala posterior -5-, de proyección horizontal.

En los casos en que el soporte tenga que ser fijado perpendicularmente al muro de la obra, en cuyo caso no pueden ser utilizados los taladros -2-, en su borde final se incorpora una placa angular -6-, con orificios pesantes -7-, que queda en prolongación al final angular del mismo soporte y cuya placa se une a éste mediante su segundo tramo -8- y los medios de fijación -9-, en forma de tornillos o remaches.

Coincidiendo frontalmente con la ventana -3-, se incorpora en cada soporte una abrazadera -10-, en cuya parte superior se ha previsto una lengüeta -11- que se encaja en una de las muescas o embuticiones -4- del borde superior de la ventana. Es decir, la abrazadera -10- podrá ocupar diferentes posiciones, de acuerdo con las dimensiones del eje y la distancia a que se desea situarlo respecto a los carriles de deslizamiento del cierre. En cualquier

70

caso, la abrazadera dispone de una entalla frontal que aloja al ala horizontal -5- de la ventana, sobre la cual se apoya, de manera que en todo momento ocupa una sólida posición y pueda servir, con toda eficacia y seguridad, como nexo de unión entre el soporte y los extremos del eje de que se trate.

75

Una vez emplazado el eje de la abrazadera, se añade la cuffa de fijación -12- que inmoviliza al primero respecto a la segunda, con lo cual, y con toda sencillez, queda completado el montaje.

80

Suficientemente descrita la naturaleza y utilidad del Modelo presentado sólo resta manifestar que según variables las circunstancias de materiales, tamaños y formas de sus diferentes partes, siempre y cuando no se vea alterada su esencia, contenida en la siguiente

85

N O T A
* * * *

Los puntos que se reivindican en el presente Modelo de Utilidad, son:

90

1º.-Soporte perfeccionado para ejes de cierres enrollables, caracterizado por constar de una placa de forma y dimensiones apropiadas con su borde final doblado en ángulo recto, susceptible de recibir, para los casos en que deba ser montado perpendicularmente a la obra, una pieza angular final, su prolongación con el ala doblada del soporte, sobre el cual se ha practicado una amplia ventana con su borde superior dotado de una pluralidad de embuticiones y con su borde inferior prevista de una ala horizontal, sobre la cual se encaja y apoya una abrazadera, prevista de entalla frontal y de una lengüeta

95

- 5 -

100

superior que se encaja en cualquier de las embuticiones superiores, de manera que dicha abrazadera puede ocupar diferentes posiciones, a tenor de las dimensiones del eje y de su distancia respecto a los railes dedeslizamiento del cierre, cuyo eje se introduce en dicha abrazadera y, finalmente recibe una cuña de fijación, montando el conjunto en la obra mediante tornillos de expansión. Y

105

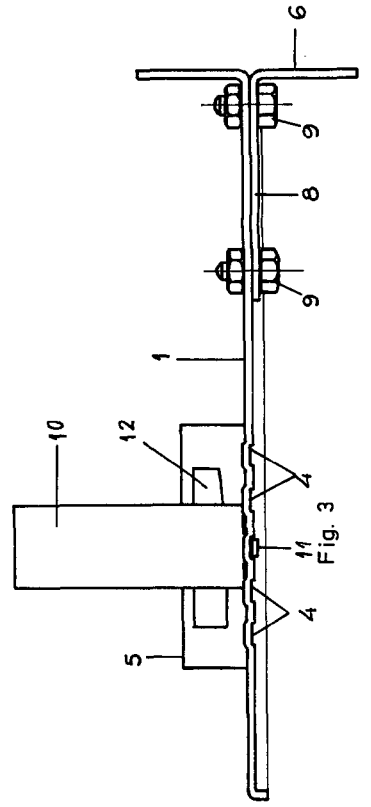
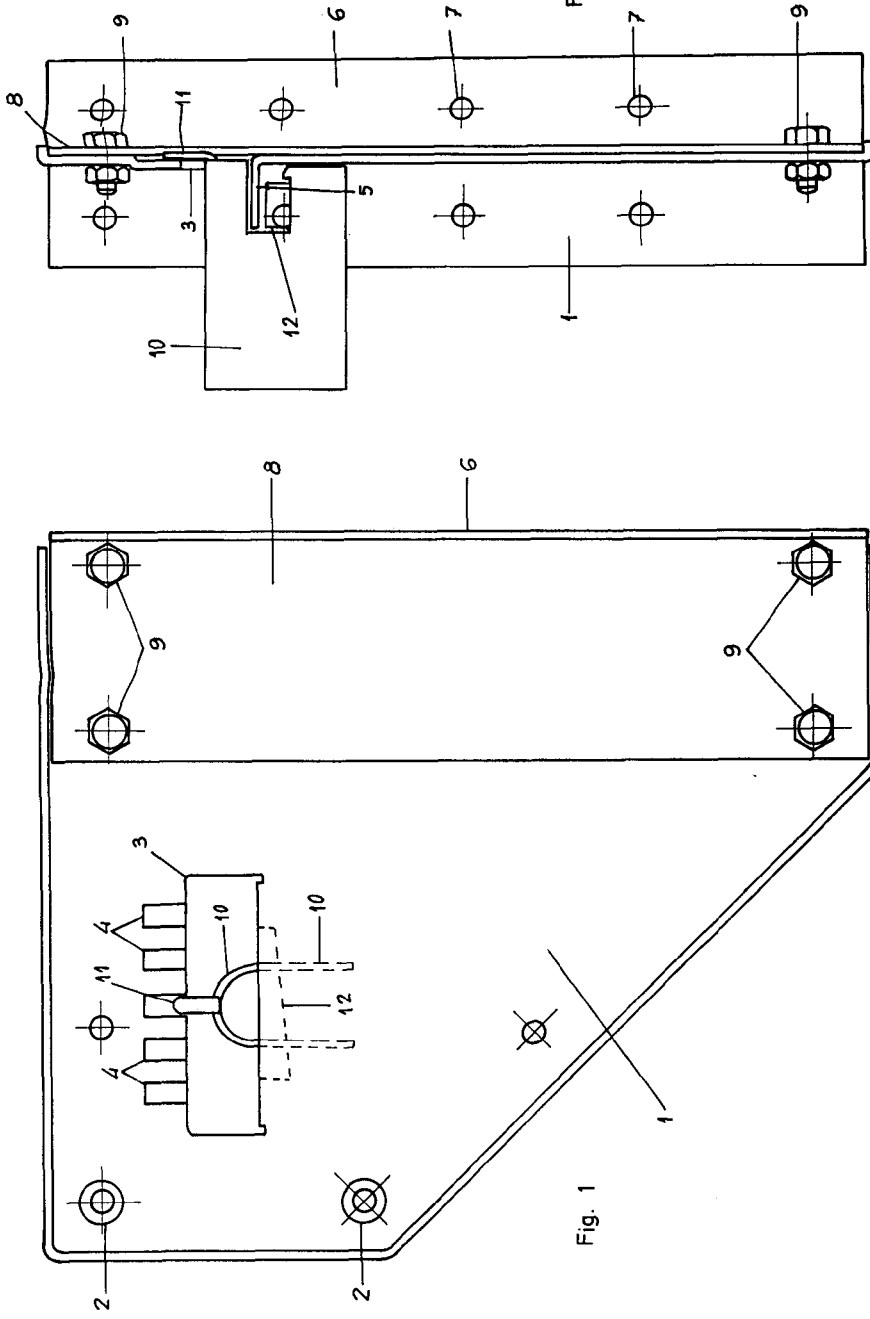
29.- "SOPORTE PERFECCIONADO PARA EJES DE CIERRES ENROLLABLES", de conformidad en un todo en lo esencial y fines industriales a lo descrito en la presente Memoria Descriptiva y gráficamente representado en el adjunto plano para su mejor comprensión.

110

Esta Memoria consta de CINCO hojas escritas o mecanografiadas por una sola cara y a doble espacio.

Valencia, 6 Abril 1977

Por autorización de los interesados.



Escala variable
 Valencia, Abril 1977
 P. a.

Francisco Gari