



ESPAÑA

19	ES	11	NUMERO	227741	10	Y
		21				
		22	FECHA DE PRESENTACION			

**MODELO DE UTILIDAD**

30	PRIORIDADES:	32	FECHA	33	PAIS
31	NUMERO				

47	FECHA DE PUBLICIDAD	51	CLASIFICACION INTERNACIONAL
			A43B

54 TITULO DE LA INVENCIÓN

"CALZADO PARA LA PRACTICA DEL ESQUI"

71 SOLICITANTE (ES)

D. DESIDERIO GIL PITARCH

DOMICILIO DEL SOLICITANTE

Gremio Zapateros, 53 Polign. Inds. La Victoria - PALMA DE MALLORCA

72 INVENTOR (ES)

73 TITULAR (ES)

D. DESIDERIO GIL PITARCH

74 REPRESENTANTE

D. JAIME ISERN CUYAS, Agente Oficial de la Propiedad Industrial.

## MEMORIA DESCRIPTIVA

El presente modelo de utilidad se refiere a un calzado para la práctica del esquí.

5. En la invención se ha ideado un calzado especialmente ideado para esquiadores, el cual es del tipo que comprende una suela de material moldeado en la que se han obtenido, en la propia operación de moldeo, unos medios adecuados para la fijación del esquí, en cooperación con los medios propios de éste último.
- 10.

- Los referidos medios están constituidos por una canal en media caña que abarca la zona posterior lateral del tacón y parte de los costados del mismo. Otros medios están formados por unos topes situados a ambos lados de la puntera del zapato y localizados sobre la zona de suela rectangular que se proyecta a partir de la puntera citada. En la cara inferior de dicha zona de suela existen también unos orificios situados sobre una franja virtual transversal a la suela, cuyos orificios realizan también una función de sujeción del calzado, en cooperación con los medios propios e incorporados en el esquí.
- 15.
- 20.

- Con el fin de facilitar la explicación se acompaña a la presente memoria descriptiva de una lámina de dibujos en la que se ha representado un caso de realización que se cita a título de ejemplo.
- 25.

En los dibujos:

La figura 1, muestra una vista en alzado lateral del zapato.

La figura 2, corresponde a una vista en planta

superior del mismo, según la figura anterior.

La figura 3, muestra una vista similar a la anterior, por la zona inferior.

- Haciendo referencia a las figuras, se aprecia en
5. su realización un calzado, designado por -1-, el cual se ha concebido especialmente destinado para esquiadores, presentando a tal fin una pluralidad de medios en la zona de suela -2-, destinados para permitir su correcta fijación al esquí, en cooperación con los medios propios de éste. Los referidos medios están formados por un rebajo en media caña -3-, obtenido en el tacón -4-; unos tetones o topes -5-, localizados en la proyección -6- de la puntera de la suela; y unos orificios -7-, situados en la base de la suela y también en la zona de puntera. Todos estos medios están obtenidos en la propia operación de moldeo de la suela.
- 10.
- 15.

El modelo, dentro de su esencialidad, puede ser llevado a la práctica en otras formas de realización que difieran en detalle de la indicada a título de ejemplo en la descripción y a las cuales alcanzará igualmente la protección que se recaba. Podrá, pues construirse en cualquier forma y tamaño, con los materiales más adecuados, por quedar todo ello comprendido en el espíritu de las reivindicaciones.

20.

= . =

25.

#### N O T A

Descrito el objeto y utilidad de la presente invención, lo que se declara como no divulgado ni practicado en España, comprende las siguientes reivindicaciones.

1.- Calzado para la práctica del esquí, del tipo

- que comprende la suela de material moldeado, caracterizado esencialmente por el hecho de que la referida suela comporta unos medios para permitir la fijación del zapato al esquí, en cooperación con medios propios de éste, estando integrados dichos medios de la suela por un rebajo de sección en media caña situado en la zona posterior lateral del tacón u que abarca también parcialmente los costados del mismo, previéndose en la zona de puntera del calzado otros medios para similares fines de fijación, integrados éstos por unos topes o tetones localizados a ambos lados de la puntera del zapato y sobre la zona de suela que se proyecta rectangularmente por dicha parte anterior del zapato, existiendo en la cara inferior de dicha zona de suela, una pluralidad de orificios, circulares y cuadrados, destinados para funciones similares de anclaje, estando obtenidos todos estos medios en la propia operación de moldeo de la suela.
- 5.
- 10.
- 15.

2.- Calzado para la practica del esquí.

- Según se describe y reivindica en la presente memoria descriptiva que consta de 4 páginas foliadas y escritas a máquina por una sola de sus caras, acompañadas de los dibujos reglamentarios.
- 20.

Madrid, a 11 ABR. 1977

p.a.

P. P.

JAIMÉ ISERN



FIG. 1

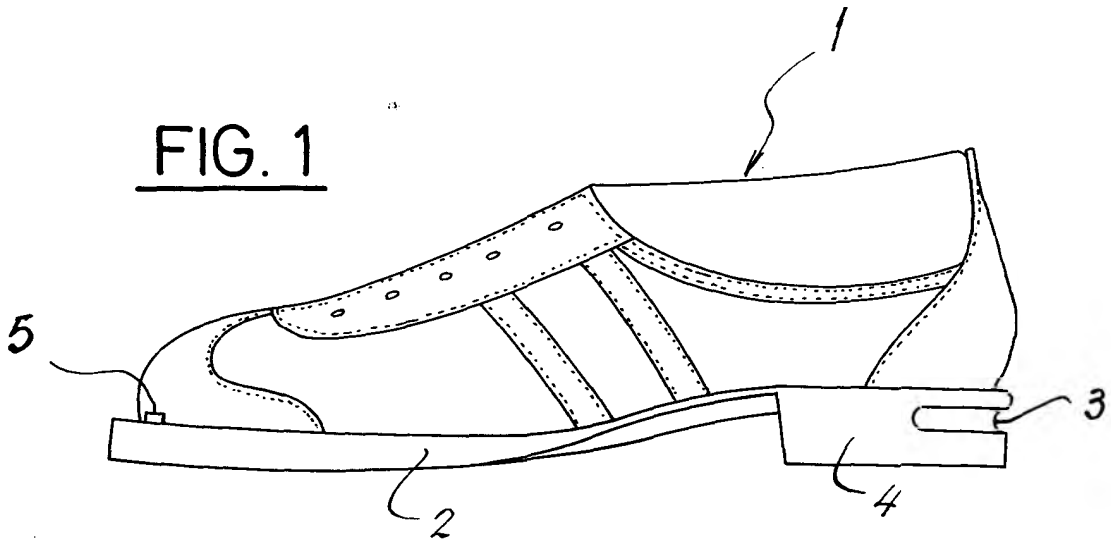


FIG. 2

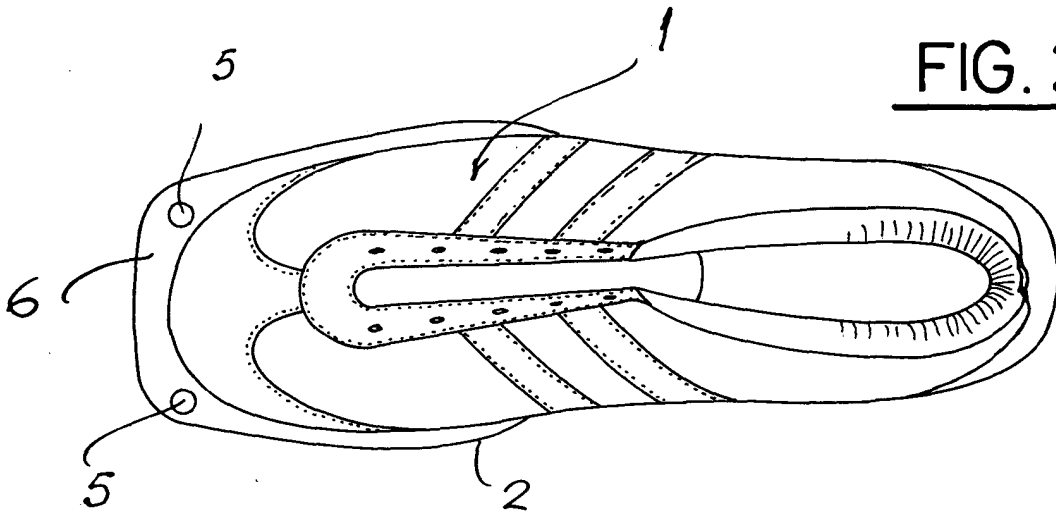
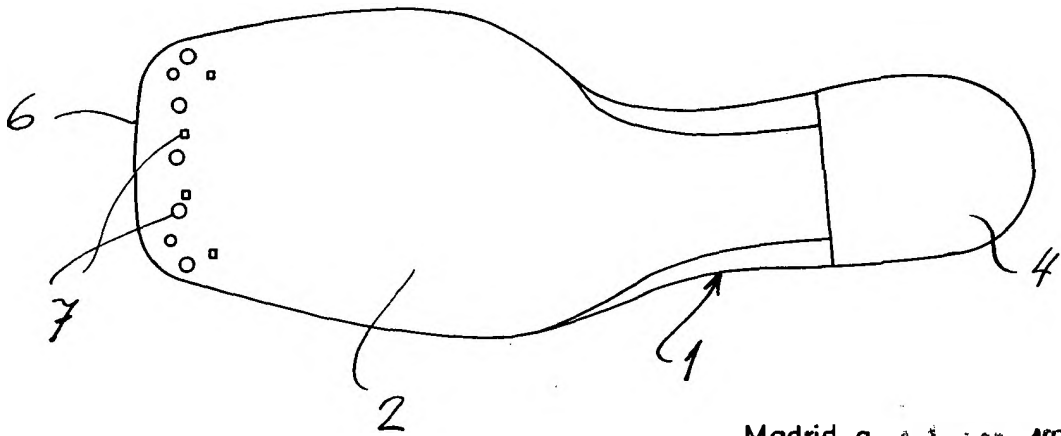


FIG. 3



Madrid, a 11 ABR. 1977  
p. a.

JAIME ISERN

Dr. Dr.