



MODELO DE UTILIDAD

por VEINTIS años

5. solicitado en España a favor de SIER ALLENDE, S.L., de nacionalidad española, domiciliada en calle Volia, nº 41, Barcelona, por "Disposición de conexión para conductores de llegada en cajas de toma de antena para radiotelevisión".

MEMORIA DESCRIPTIVA

10. La presente invención se refiere a una disposición de conexión para conductores de llegada en cajas de toma de antena para radiotelevisión, cuyas cajas, que son del tipo empotrable, están dotadas de medios de sujeción y de una tapa de cierre, y contienen un bloque aislante para soportar los medios de conexión de los conductores de llegada, unos medios de conexión de las clavijas de los conductores de salida y un circuito electrónico de filtraje. - -

15.

Dicha disposición significa una realización mejorada comparativamente con las conocidas hasta la actualidad, y en las cuales la práctica ha sancionado determinados inconvenientes técnicos y prácticos, caracterizándose porque

- consta de una tapeta metálica en funciones de pantalla eléctrica, de protección del bloque de conexiones y de prensa para la fijación de los conductores, cuya tapeta está montada en forma articulada y abutible, sin posibilidad de desprendimiento, en el bloque aislante de conexiones fijado en el fondo de la caja, teniendo dicho bloque dos orificios frontales que contienen sendos terminales metálicos de borde delantero cóncavo para el adosado del extremo desnudo de los conductores de entrada, otro orificio frontal para paso de un tornillo para retención de la tapeta, siendo inseparable de la misma dicho tornillo por una arandela de retención, y otro orificio frontal para paso de un tornillo para anclaje de la tapa de la caja en el fondo de la misma, de modo que los citados conductores de entrada penetran en el bloque por unos agujeros laterales, perpendiculares con respecto a los orificios que alojan los terminales, y que prosiguen tras estos orificios para dar mayor margen de penetración a los conductores, mientras que la mencionada tapeta posee en su cara interior dos tetones aislantes aptos para insertarse en los orificios de los terminales y determinar el presiónado de los conductores de entrada con tales terminales. - - -

Otros objetos y características de la invención se irán dando a conocer en detalle a lo largo de la descripción que sigue, haciendo referencia a los dibujos ilus-

trativos que la acompañan. En los dibujos - - - - -

Figura 1, es una vista de una caja con dispositivo según la invención, vista por la cara anterior, y estando abatida la tapeta protectora para dicha disposición. - -

5. Figura 2, es una vista análoga a la de la figura anterior, estando levantada la tapeta protectora, - - - - -

Figuras 3 y 4, corresponden a sendas acciones por unas líneas III-III y IV-IV de la figura 1. - - - - -

10. Figuras 5 y 6, corresponden a sendas secciones por unas líneas V-V y VI-VI de la figura 2. - - - - -

15. La disposición de referencia se halla albergada en una caja metálica 1 destinada a ser empotrada en un muro, para lo cual posee una aleta periférica delantera 2 con orificios colisos 3 de atornillado en una envolvente fija, y dotada de una tapa no representada en las figuras, que es sujeta por un tornillo en un orificio 4 del fondo 5 de la caja 1. Esta caja presenta unas bornas 6 y 7 para conductores de salida de radio y televisión respectivamente, y unas orejas de anclaje 8 con tornillo 9. - - - - -

20. La referida disposición está compuesta por un bloque aislante 10 fijo en el fondo 5 de la caja 1, teniendo dicho bloque dos orificios anteroposteriores 11 que alojen

sendos terminales metálicos 12 montados en un soporte 13 también aislante, y un apéndice inferior con otros dos orificios pasantes 14 y 15, el último de los cuales forma una boquilla delantera 16. Otros dos agujeros pasantes 17 atraviesan perpendicularmente los primeros orificios 11. - - -

Una tapeta metálica 18 constituye una protección y pantalla para los elementos de conexión del bloque 10, estando articulada al mismo bloque por unos pivotes 19 de unas aletas laterales 20 que se adosan a los flancos del propio bloque 10. Esta tapeta 18 posee un tornillo 21 con una arandela de retención 22, que se sujeta en el fondo 5 de la caja 1 a través del orificio 14 del bloque 10, de modo que retiene dicha tapeta y no se separa de la misma al ser aflojado, en virtud de la arandela 22 que forma tope posterior en aquella tapeta 18. La misma tapeta 18 tiene dos tetones aislantes 23 que penetran en los orificios, y una abertura 24 que facilita el paso del tornillo encargado de anclar la tapa de la caja 1 en el fondo 5 de la misma a través del orificio 15 cuya boquilla 16 rebasa la citada abertura 24. - - - - -

El conexionado de los conductores de entrada 25 en la disposición, tiene lugar penetrando por una abertura de la periferia 26 de la misma e insertando sus extremos desnudos 27 por los agujeros 17, y adosándose en el borde

5. conexión de los terminales 12, de manera que pueden proseguir la penetración por la parte posterior de aquellos agujeros 17 para tener la seguridad de que dicha penetración ha sido suficiente y por lo tanto el contacto con los terminales 12 se ha obtenido con eficacia. - - - - -

10. La tapeta 18 es abatible y permanece articulada en el bloque 10, con lo que resulta inseparable de la caja 1 y, por lo tanto, no puede desprenderse, facilitando su manipulación al no tener que ser sostenida a mano. En la posición abierta, la retiene por la fricción que sus aletas laterales 20 realizan contra el bloque 10. - - - - -

15. En la cara posterior de la caja 1 se sitúa el equipo electrónico para filtrado, conectado en los terminales 12 y en las bornas de salida 6 y 7, quedando alojado en un cajetín trasero 28. - - - - -

20. Describas convenientemente las características de la invención, se hace constar que en la misma podrán introducirse cuantas variantes de detalle pueda aconsejar la experiencia, siempre que con ello no se modifique la esencialidad de la misma. - - - - -

A los efectos consiguientes se declaran de novedad, propiedad y utilidad para España, sus territorios y plazas de soberanía, las reivindicaciones que siguen. - - - - -

BAD ORIGINAL

REIVINDICACIONES

1.- Disposición de conexión para conductores de llegada en cajas de toma de antena para radiotelevisión, cuyas cajas, que son del tipo empotrable, están dotadas de medios de sujeción y de una tapa de cierre, y contienen un bloque aislante para soportar los medios de conexión de los conductores de llegada, unos medios de conexión de las clavijas de los conductores de salida y un circuito electrónico de filtraje, caracterizada porque consta de una tapeta metálica en funciones de pantalla eléctrica, de protección del bloque de conexiones y de prensa para la fijación de los conductores, cuya tapeta está montada en forma articulada y abatible, sin posibilidad de desprendimiento, en el bloque aislante de conexiones fijado en el fondo de la caja, teniendo dicho bloque dos orificios frontales que contienen sendos terminales metálicos de borde delantero cóncavo para el alojamiento del extremo desnudo de los conductores de entrada, otro orificio frontal para paso de un tornillo para retención de la tapeta, siendo inseparable de la misma dicho tornillo por una arandela de retención, y otro orificio frontal para paso de un tornillo para anclaje de la tapa de la caja en el fondo de la misma, de modo que los citados conductores de entrada penetren en el bloque por unos agujeros laterales, perpendiculares con respecto a los orificios que alojan los ter-

5.

10.

15.

20.

minales, y que prosiguen tras estos orificios para dar mayor margen de penetración a los conductores, mientras que la mencionada tapeta posee en su cara interior dos tetones aislantes aptos para insertarse en los orificios de los terminales y determinar el presionado de los conductores de entrada contra tales terminales. - - - - -

2.- "DISPOSICION DE CONEXION PARA CONDUCTORES DE LARGADA EN CAJAS DE TOMA DE ANTENA PARA RADIOTELEVISION". - -

10. Todo ello conforme se describe y reivindica en la presente memoria que consta de siete hojas, foliadas y mecanografiadas por una sola de sus caras, y de seis figuras que la ilustran.

MADRID - 5 ABR. 1977  
 P. A. M. CURELL SUÑOL



FIG. 1

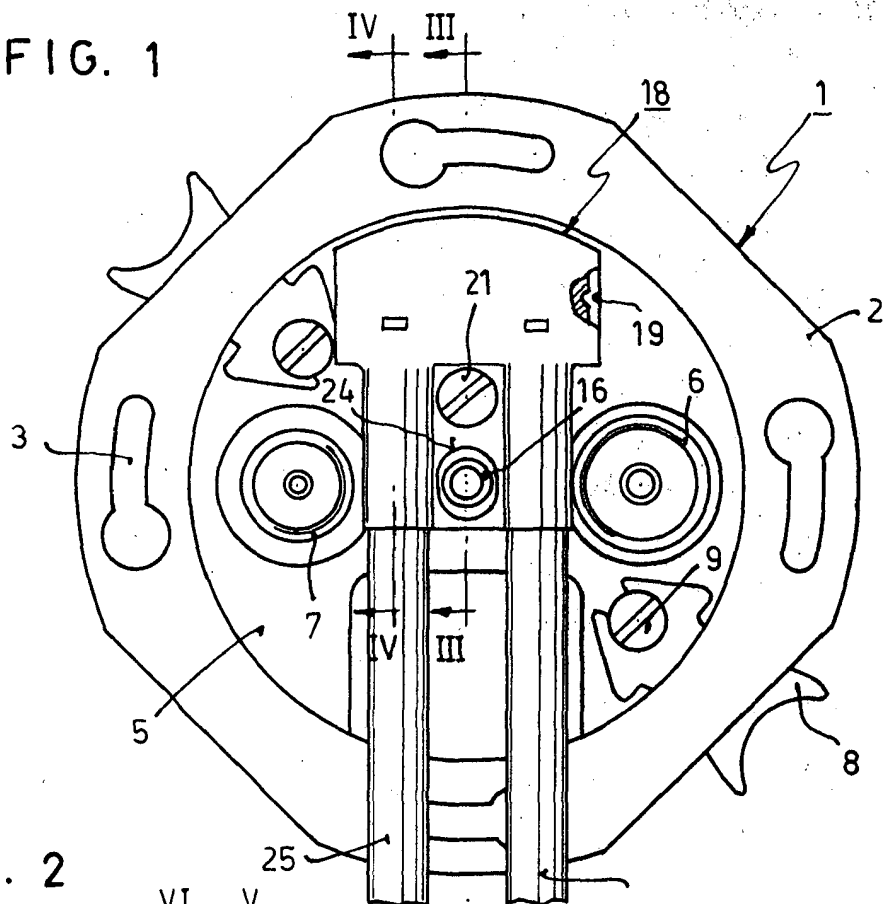
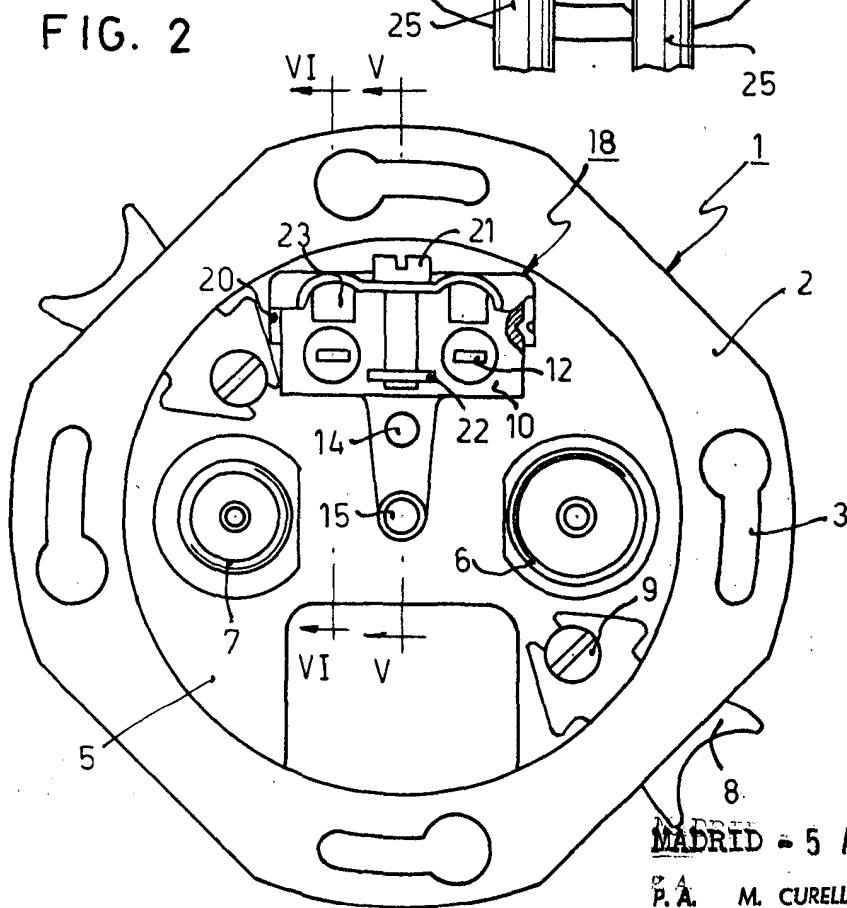


FIG. 2



MADRID - 5 ABR. 1977

P.A. M. CURELL SUÑOL

*Alvaredo*

FIG. 3

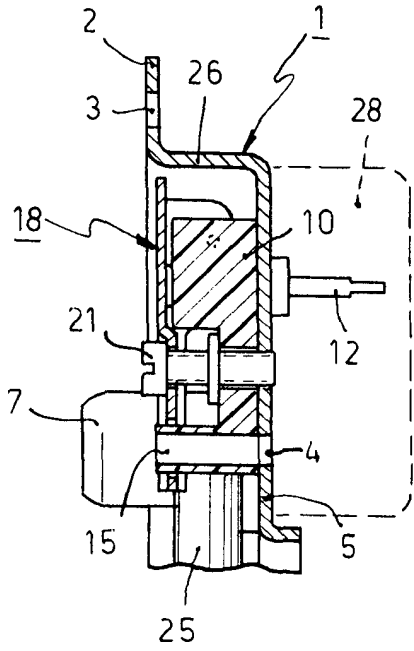


FIG. 5

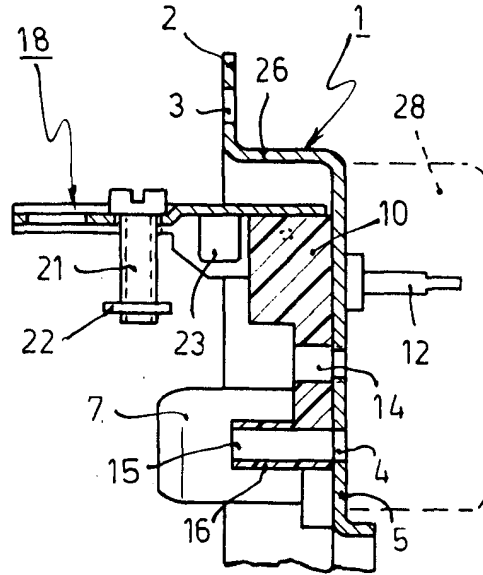


FIG. 4

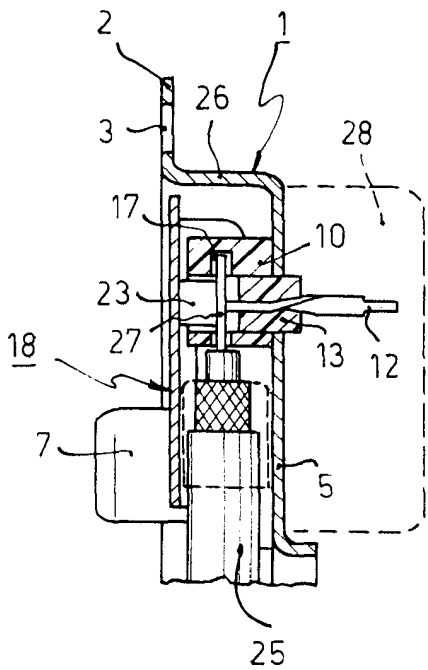
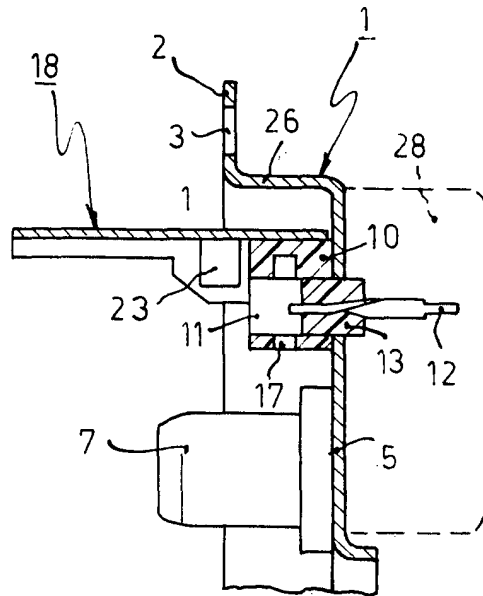


FIG. 6



MADRID - 5 ABR. 1977

P. A. M. CURELL SUÑOL

*Alvencin*