



ESPAÑA

19	ES	11	NUMERO	10	Y
		21	227650		
		22	FECHA DE PRESENTACION		
			4 Abril 1977		

MODELO DE UTILIDAD 227650

30	PRIORIDADES:	32	FECHA	33	PAIS
31	NUMERO				

47	FECHA DE PUBLICIDAD	51	CLASIFICACION INTERNACIONAL
			A 47D

54	TITULO DE LA INVENCIÓN
"BASTIDOR PLEGABLE PARA CAMAS INFANTILES"	

71	SOLICITANTE (S)
D.ANTONIO DARDER ALOMAR	

DOMICILIO DEL SOLICITANTE	
Paseo Marítimo, 12 - Edificio Bellver - PALMA DE MALLORCA	

72	INVENTOR (ES)
D.ANTONIO DARDER ALOMAR	

73	TITULAR (ES)
D.ANTONIO DARDER ALOMAR	

74	REPRESENTANTE
D.JUAN LOPEZ SANCHEZ	



EXPEDIENTE: MODELO DE UTILIDAD

Titular: D. ANTONIO DARDER ALOMAR

Nacionalidad: Española

**Domicilio: Paseo Marítimo, 12 - Edificio Bellver - PALMA
DE MALLORCA**

Objeto: "BASTIDOR PLEGABLE PARA CAMAS INFANTILES"

Prioridad:

MEMORIA DESCRIPTIVA

La finalidad de la presente Memoria Descriptiva es la de dar a conocer las características distintivas de un bastidor plegable para camas infantiles, por el que se solicita, a favor del titular del expediente, el privilegio de exclusividad concedido por la vigente Ley de la Propiedad Industrial, para su explotación en España.

El bastidor queda conformado por un piecero y un cabecero, idénticos entre sí, cada uno de los cuales está formado por cuatro elementos articulados en puntos sucesivos, excepto el primero y el último, que disponen de un punto de unión desvinculable, por el cual se ini-



15 cia la operación de plegado. Entre cabecero y piecero se
subtienden unos largueros también desvinculables forma-
dos, para cada unidad, por dos partes provistas de medios
de unión móviles. Una vez plegada la estructura, todos -
sus componentes pueden ser agrupados en una bolsa o enva-
se apropiado que no abulta más que una sombrilla de pla-
ya, por lo cual se hace fácilmente transportable y sus-
ceptible de ser utilizada en un reducido espacio y en -
20 cualquier circunstancia de necesidad.

El expediente se completa con el plano adjunto,
en el que se han recogido diversas vistas de la estructu-
ra, de su composición y de su plegado. Estas vistas úni-
camente tienen valor informativo, debiendo ser considera-
25 das en su más amplio sentido y no como límite del alcan-
ce del expediente.

La figura 1ª es una vista frontal de la estruc-
tura de cabecero o piecero, montado y dispuesto para su
utilización. La figura 2ª es un detalle de la forma en -
30 que se realiza la conexión de los largueros inferiores -
sobre los bastidores extremos. La figura 3ª es un deta-
lle similar al anterior, pero en este caso referido al -
montaje de los largueros superiores, que es más completo -
que el de los inferiores, por razones obvias de seguri-
35 dad, según se aprecia a lo largo de la descripción. La -
figura 4ª recoge dos vistas de uno de los largueros supe-
riores, cuya estructura, prescindiendo de los extremos,
se repite en los largueros inferiores. Las figuras 5ª a
8ª, ambas inclusive, recogen el proceso de desplegado -
40 de piecero o cabecero, desde su posición inicial de to-



tal plegado y transporte, hasta la de utilización.

45 La descripción que sigue está referida al contenido de las precitadas figuras, en las cuales se ha señalado con -1- el testero, con -2- y -4- los mástiles laterales y con -3- el travesero inferior. El testero -1- queda vinculado al mástil -2-, éste al travesero inferior -3- y éste al mástil -4- mediante los remaches articulados -5-, que oportunamente han sido previstos entre ellos para garantizar la necesaria articulación sucesiva de los distintos elementos citados. Además de esto, en la línea superior del testero -1- se han practicado unos orificios pasantes -6-, que coinciden exactamente con los practicados, a la misma altura, en la parte superior de los mástiles laterales -2- y -4-, mientras que, en el extremo inferior de los mismos mástiles, por encima del emplazamiento del travesero -3-, se han practicado unos orificios pasantes -7-. La estructura descrita se repite en todas sus partes y elementos para el cabecero y el piecero de la cama que, lógicamente, son iguales.

50

55

60 Suponiendo que el conjunto de elementos se encuentra plegado, tal como se muestra en la figura 5ª del plano adjunto, para su puesta en servicio se procede, en primer lugar, a colocar en posición horizontal, desplazándolo 90 grados hacia arriba, al testero -1- articulado en -5- al mástil -2-, que se mantendrá en su posición vertical. A continuación se abaten conjuntamente hacia abajo, por espacio de 90º, el travesero -3- y el mástil -4- que se encontraban superpuestos, de forma que el primero quede en posición horizontal y el segundo, a partir

65



70 de esta posición, describa un amplio giro de 270° que lo lleve a su posición vertical de uso, enfrentando su orificio pasante -6- con el correspondiente del testero -1-

Efectuada la misma operación con picero y cabeznero, se procede a incorporar los largueros inferiores
75 -9-, dotados de una sección apropiada y de unas espigas finales -8- que se alojan y atraviesan los orificios pasantes -7- practicados en los extremos inferiores de los mástiles -2- y -4-. A continuación se incorporan los mástiles superiores, que presentan la misma estructura que
80 los inferiores, pero con unos mechones -10- en los extremos, definidos en espigas roscadas -11. Los mechones -10- se introducen en los orificios superiores -6- de los mástiles y, al mismo tiempo, las espigas roscadas pasan a través de los orificios correspondientes de los testeros
85 -1- y terminan recibiendo unas vistosas y eficaces tuercas de unión -12-, cuya acción mantiene la solidez y estabilidad del conjunto.

Con objeto de reducir la longitud de los largueros superiores e inferiores -9-, de cara al plegado,
90 cada uno de ellos está dividido en dos mitades iguales, con zonas centrales rebajadas en las que se aplica un manguito de unión -12-, que protege y asegura la unión conseguida mediante el tornillo o vástago roscado -13- incorporado a una de las mitades y la tuerca -14- incorporada a la otra mitad.
95

Finalmente, la cama infantil se completa con una tela de suficiente resistencia que forma los oportunos bucles para el paso de los largueros y constituye los laterales y el fondo de la cama.



100 Suficientemente descrita la naturaleza y utilidad del Modelo presentado, sólo resta manifestar que serán variables las circunstancias de materiales, tamaños y formas de sus diferentes partes, siempre y cuando no se vea alterada su esencialidad, contenida en la siguiente

N O T A
= = = =

105 Los puntos que se reivindican en el presente Modelo de Utilidad son:

110 1º.- Bastidor plegable para camas infantiles, caracterizado porque el piecero y el cabecero son idénticos y están constituidos por un testero superior que se articula, por uno de sus laterales al mástil vertical correspondiente que, a su vez, queda articulado, por su extremo inferior, al travesero inferior y éste al mástil vertical opuesto al primero, de forma que plegados todos los elementos quedan superpuestos y, para su puesta en uso, se despliega primero el testero, con un giro de 90º que lo sitúa horizontalmente, se deja el primer mástil en su posición inicial vertical y se abaten conjuntamente, en un giro de 90º, el travesero inferior y el otro mástil, que describiendo un giro de 270º pasa a ocupar su posición vertical confluyendo con el lateral libre del testero.

125 2º.- Bastidor plegable para camas infantiles, según la reivindicación anterior, caracterizado porque al piecero y cabecero se incorporan unos largueros inferiores, de sección adecuada, rematados por espigas que atraviesan los orificios inferiores practicados en los mástiles, y unos largueros superiores, rematados por me-



130 chones que se introducen en los orificios superiores de
los mástiles, y por espigas roscadas que atraviesan, en
la misma línea, los orificios practicados correspondien-
135 temente en los testers, por cuyas caras exteriores reci-
ben unas vistosas tuercas de montaje, estando unos y otros
largueros divididos en dos partes iguales, con zonas cen-
trales rebajadas en las que se encajan unos manguitos de
protección de la unión de cada dos mitades, obtenida me-
140 diante un vástago roscado saliente de una de ellas y vin-
culable a la tuerca prevista en la otra, incorporándose
finalmente una tela que subtendida entre los largueros,
forma los laterales y el fondo de la cama. Y

140 3º.- "BASTIDOR PLEGABLE PARA CAMAS INFANTILES",
de conformidad en un todo en lo esencial y fines indus-
triales a lo descrito en la precedente Memoria descripti-
va y gráficamente representado en las figuras del plano
adjunto para su mejor comprensión.



Esta Memoria consta de SIETE hojas, escritas o mecanografiadas por una sola cara y a doble espacio en - 144 líneas.

Valencia, 2 Abril 1977

Por autorización del interesado

Juan López

FIG. 1

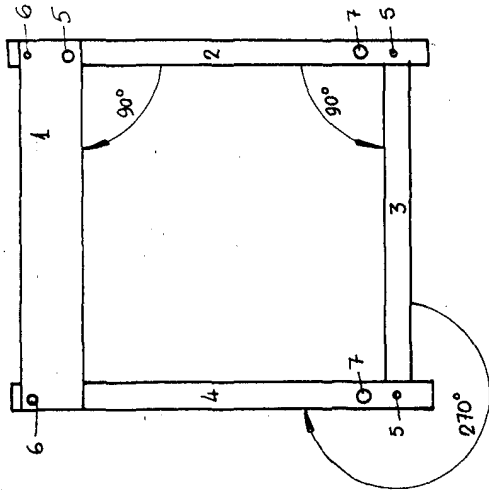


FIG. 2

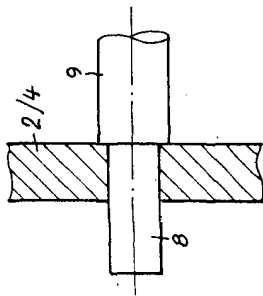


FIG. 3

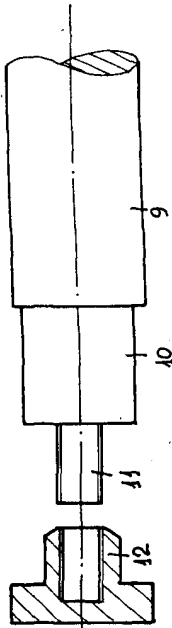


FIG. 4

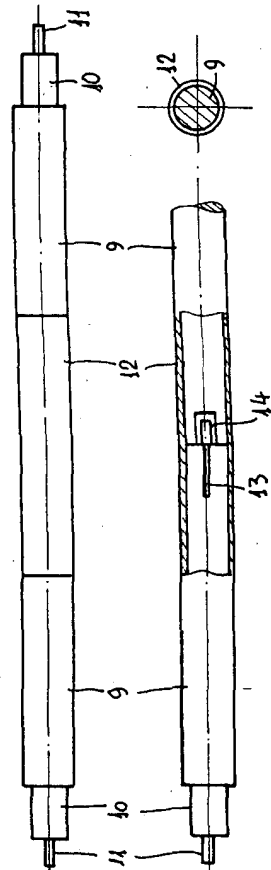


FIG. 5

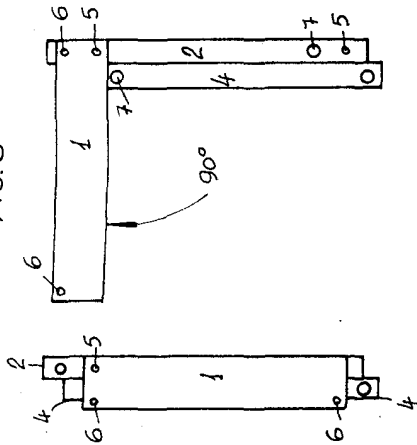


FIG. 6

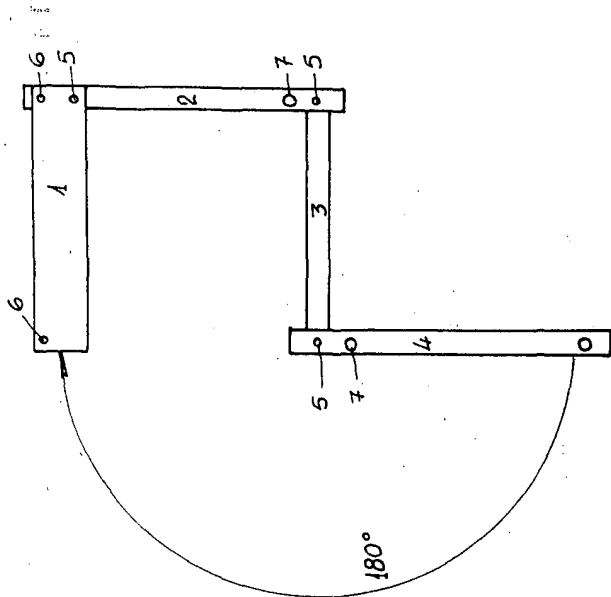
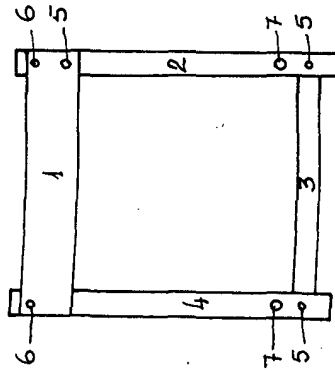


FIG. 7



ESCALA VARIABLE
VALENCIA ABRIL 1977

A.A.
Ferrández