



ESPAÑA

19	ES	11	NUMERO	21	227648	10	Y
22			FECHA DE PRESENTACION				

MODELO DE UTILIDAD 227648

30	PRIORIDADES:	32	FECHA	33	PAIS
31	NUMERO				
47	FECHA DE PUBLICIDAD	51	CLASIFICACION INTERNACIONAL		
		A61L			
54	TITULO DE LA INVENCIÓN	"DISPOSITIVO AMBIENTADOR PERFECCIONADO"			
71	SOLICITANTE (S)	SEIMEX S.A.			
DOMICILIO DEL SOLICITANTE					
Avda. Meridiana, 350 planta 12			BARCELONA		
72	INVENTOR (ES)				
73	TITULAR (ES)	SEIMEX S.A.			
74	REPRESENTANTE	D. JAIME ISERN CUYAS, Agente Oficial de la Propiedad Industrial.			

MEMORIA DESCRIPTIVA

El presente modelo de utilidad se refiere a un dispositivo ambientador perfeccionado.

5. Más concretamente, en la invención se ha ideado un dispositivo ambientador constituido por un cuerpo de envase que integra el propio molde donde se solidifica el producto líquido ambientador vertido en su interior.

10. El referido producto, que una vez en el interior del cuerpo de envase, toma la forma de éste, puede alcanzar un estado sólido o semisólido, presentando propiedades bactericidas, insecticidas y purificadoras de ambiente.

15. En líneas generales, el dispositivo se caracteriza por comprender un receptáculo a manera de cubeta cuyo plano de embocadura es oblicuo con respecto al plano de la base, de lo que resulta que el envase presenta dos posiciones de uso al disponerlo sobre superficies horizontales planas, sobre su base o bien sobre el lateral o costado mayor, resultado de la referida oblicuidad o convergencia entre los planos antedichos.

20. La embocadura del envase comprende medios, obtenidos en la propia operación de moldeo, para retención de una placa de cierre provista de orificios para salida de las emanaciones del producto, estando la referida placa cerrada de origen por una lámina de material termosoldable, eliminable total o parcialmente, de acuerdo con la
25. intensidad con que se desee que actúe el producto, sirviendo por lo tanto, la referida lámina despreciable como medio de graduación las emanaciones, según el número o superficie de orificios que se descubran.

Por otra parte, el diseño del envase descrito, está convenientemente estudiado para que se adapte a las exigencias de la decoración moderna.

5. Con el fin de facilitar la explicación, se acompaña a la presente memoria descriptiva de una lámina de dibujos en la que se ha representado un caso de realización que se cita a título de ejemplo.

En los dibujos:

10. La figura 1, muestra una vista en perspectiva del dispositivo ambientador.

La figura 2, corresponde a una sección transversal del mismo, en la que se ha representado por separado la tapa de cierre y la lámina termosoldable.

15. Las figuras 3 y 4, manifiestan las dos posiciones de uso del dispositivo, de acuerdo con las conveniencias.

20. Haciendo referencia a las figuras, se aprecia en su realización un dispositivo ambientador integrado a partir de un cuerpo de envase -1-, de material moldeado, preferentemente plástico. Dicho cuerpo de envase -1-, constituye el propio molde para el producto ambientador o de similares propiedades, que se vierte en estado líquido, bien directamente a través de los orificios -2-, de la placa de cierre -3-, o bien a través de la amplia embocadura del envase, resultado de la extracción de la tapa o placa -3-.

25.

En la zona de embocadura del envase se prevén unos topes -4-, contra los que asienta la placa -3-, quedando retenida entre dichos topes de respaldo -4- y los nervios -5-.

La placa -3-, presenta una pluralidad de orificios -2- y ventanas -7-, de diverso tamaño y arbitrariamente dispuestas, a través de las cuales salen las emanaciones y efluvios del producto volatilizable.

5. La base -8- del envase, forma un plano oblicuo con respecto al plano de la embocadura, debido a lo cual, un costado -9- es mayor que el otro, sirviendo aquel como apoyo del envase, tal como se muestra en la figura 4, quedando la embocadura muy próxima al plano vertical. Otra
10. posición de uso del envase es la mostrada en la figura 3, en la cual es la base -8-, la que actúa como tal, quedando el plano de embocadura muy próximo a la horizontal.

15. La placa -3-, se cierra con una lámina de precinto -10-, de material termosoldable, la cual es desprendible total o parcialmente.

20. El modelo, dentro de su esencialidad, puede ser llevado a la práctica en otras formas de realización que difieran en detalle de la indicada a título de ejemplo en la descripción y a las cuales alcanzará igualmente la protección que se recaba. Podrá, pues, construirse en cualquier forma y tamaño, con los materiales más adecuados, por quedar todo ello comprendido en el espíritu de las reivindicaciones.

= . =

25. N O T A

Descrito el objeto y utilidad de la presente invención, lo que se declara como no divulgado ni practicado en España, comprende las siguientes reivindicaciones.

1. Dispositivo ambientador perfeccionado, del

- tipo que comprende un cuerpo de envase que integra el propio molde para el producto vertido en su interior en estado líquido, caracterizado esencialmente por el hecho de que el cuerpo de envase presenta una forma a manera de cubeta, cuya base presenta sensible oblicuidad con respecto al plano de embocadura, de lo que resulta un lateral o costado de mayor altura que el opuesto, con lo que el cuerpo de envase puede presentar dos posiciones de uso, una de ellas descansando sobre su base propiamente dicha y otra, descansando sobre el referido lateral o costado de mayor altura.
- 5.
- 10.
2. Dispositivo, según la anterior reivindicación caracterizado porque la embocadura de la cubeta comprende medios para retener a una placa de cierre, estando integrados los referidos medios por unos topes de respaldo para la placa antedicha, y por unos nervios que retienen frontalmente a la placa.
- 15.
3. Dispositivo, según las reivindicaciones 1 y 2, caracterizado porque la referida placa presenta una pluralidad de orificios y ventanas, arbitrariamente dispuestos, destinados para paso de los efluvios ambientadores o similares.
- 20.
4. Dispositivo, según las reivindicaciones 1 a 3, caracterizado porque la referida placa queda cubierta eventualmente por una lámina de precinto termosoldable que cierra los orificios y ventanas de la misma, siendo dicha lámina fácilmente desprendible, total o parcialmente, de acuerdo con la intensidad ambientadora que se desee lograr.
- 25.

5. Dispositivo, según las reivindicaciones 1 a 4, caracterizado esencialmente porque la base de la cubeta que constituye el envase presenta sensible concavidad hacia el exterior, determinando dos apoyos definidos por los extremos de dicho plano cóncavo.

6. Dispositivo ambientador perfeccionado.

Según se describe y reivindica en la presente memoria descriptiva que consta de 6 páginas foliadas y escritas a máquina por una sola de sus caras.

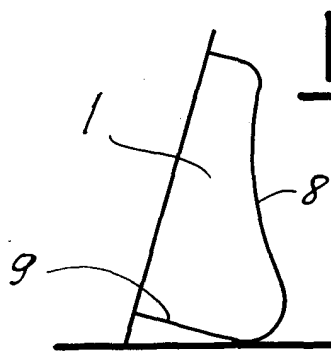
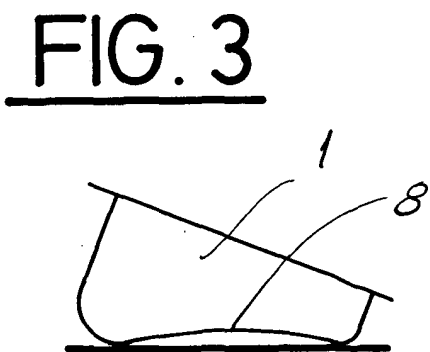
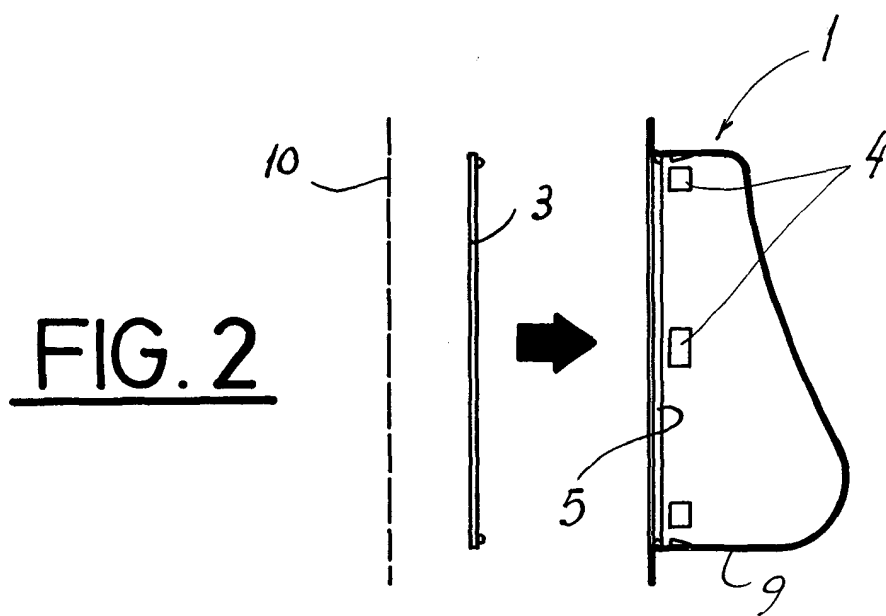
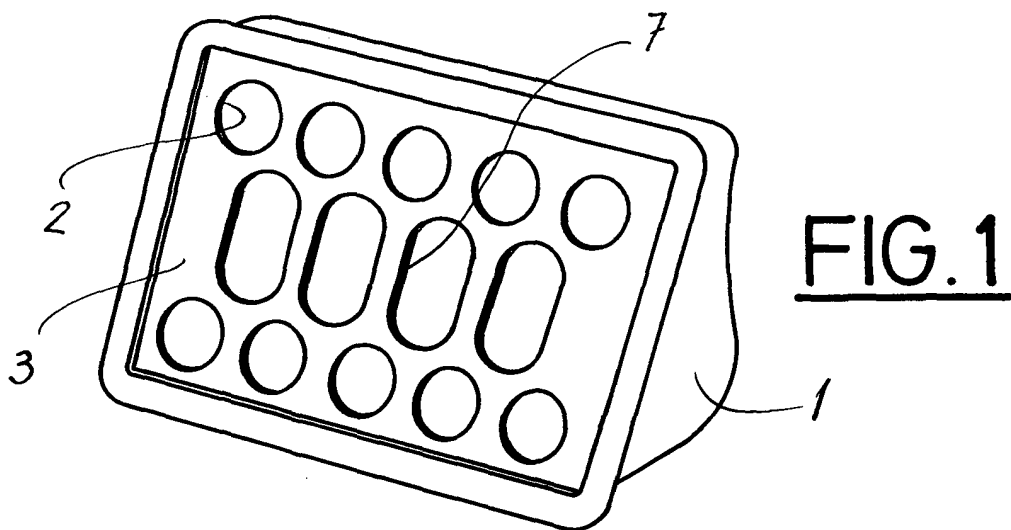
Madrid, a 4 ABR. 1977

p.a.

P. D.

JAIME ISERN





Madrid, a 4 ABR. 1977
p.a.

~~SEIMEX S.A.~~