



ESPAÑA

19	ES	11	NUMERO	227622	10	Y
		21				
		22	FECHA DE PRESENTACION	25 MAR. 1977		

MODELO DE UTILIDAD

30	PRIORIDADES:	32	FECHA	33	PAIS
	31	NUMERO			
CORTADORA					

47	FECHA DE PUBLICIDAD	51	CLASIFICACION INTERNACIONAL
			A23 N

54	TITULO DE LA INVENCIÓN
"MAQUINA PARA CORTAR MANZANAS"	

71	SOLICITANTE (S)
D. José LLORENS Artiola.	

DOMICILIO DEL SOLICITANTE	
GRANOLLERS (Barcelona) - Aníbal, 46-48.	

72	INVENTOR (ES)

73	TITULAR (ES)

74	REPRESENTANTE
D. Alfonso Durán Olivella.	

### MEMORIA DESCRIPTIVA

El presente Modelo de Utilidad se refiere a una máquina destinada a cortar manzanas en pedazos iguales en forma de husos delgados, adecuados para la preparación, junto con otros ingredientes, de pasteles de manzana y otros platos de repostería.

5.

Como es sabido, en la preparación del pastel de manzana, cuya popularidad es creciente, se emplean fragmentos de aquel fruto que presentan la forma aproximada de un huso esférico, obtenido cortando con un cuchillo o bien con un instrumento de uso manual, una manzana previamente pelada. Pero el empleo de estos útiles resulta incómodo y prolijo y, además, los fragmentos producidos son difíciles de obtener de cierto tamaño, rompiéndose con facilidad.

10.

15.

La máquina que se describirá permite cortar una manzana en múltiples trozos de forma y tamaño prácticamente iguales entre sí, aptos para su utilización inmediata en la preparación de pasteles y otros platos de repostería, con notable perfección y rapidez. Resulta muy adecuada para su uso por parte de restaurantes, hoteles, reposterías y cocinas hogareñas, y su funcionamiento es fácil y práctico.

20.

25.

Para facilitar la explicación, se acompaña a la presente memoria unos dibujos en los que se ha representado, a título de ejemplo ilustrativo y no limitativo, un caso de realización de una máquina para cortar manzanas, según los principios de las reivindicaciones.

En los dibujos:

La figura 1 es una vista en perspectiva de la máquina en cuestión.

La figura 2 es una sección por un plano vertical indicado II-II en la primera proyección, la figura 3 una proyección delantera y la figura 4 una vista posterior.

La figura 5 muestra el componente empujador macho y la figura 6 el componente cortador propiamente dicho, contra el que resultan aplicadas las manzanas a cortar.

Los elementos designados con números en los dibujos corresponden a las partes siguientes:

-1-, placa base, formante de los bordes laterales -2- prolongados en las zonas -3- sustentadoras de la placa vertical -4-, cuyas pestañas laterales -5- constituyen montantes para la sujeción de los extremos de los brazos -7- de las columnas -6-, fijas a los laterales -2- de la estructura; sobre la placa-base -1- se dispondrá ventajosamente un colector para la recogida de los fragmentos de manzana obtenidos;

-8-, travesaño móvil verticalmente, articulado mediante el sistema de bisagra -9- a la placa -10-, asimismo articulada por los elementos de bisagra -11- a la palanca accionadora -12-, provista de la empuñadura -13- de actuación; -14-, elementos de bisagra que articulan la palanca -12- a la placa vertical -4- de sustentación; -15-, resorte helicoidal que tiene un extremo articulado

al extremo de la palanca -12- y el otro extremo sujeto a una uña derivada de la brida -16-, solidaria de la citada placa vertical;

5. -17-, componente en forma de plato, con una pluralidad de salientes radiales -18-, dispuestos en corona en su cara inferior, figurando asimismo el tetón central -19- en la propia cara;

10. -20-, manzana colocada en la máquina, en el momento de iniciarse su corte; -21-, componente en forma de corona, provista de las laminillas metálicas -22- en disposición radial, reunidas en la corona central -23-, correspondiéndose los espacios definidos por las láminas -22- con los salientes -18- existentes en la cara inferior del plato -17-, así como el espacio central de la corona -23- con el tetón -19- de aquel plato empujador;

15. -24-, salientes laterales en oposición diametral, derivados de la corona -21- y formantes de sendos entrantes por los que el componente radiado se acopla a las barras verticales -6-, a las que se sujeta mediante tornillos -25- de inmovilización.

20.

El componente -21- puede separarse, si interesa, por aflojado manual de los tornillos -25-, para proceder cómodamente a su lavado y limpieza.

25. La máquina descrita constituye un útil sumamente práctico, construido totalmente metálico y protegido contra la corrosión.

Todo cuanto no afecte, altere, cambie o modifique la esencia de la máquina descrita, será variable a los efectos del actual Modelo.

N O T A.

Se reivindica como objeto de este registro por Modelo de Utilidad:

- 1.- Máquina para cortar manzanas, caracterizada esencialmente por consistir en un bastidor formado por una placa base, una placa vertical posterior y unos montantes verticales y delanteros, acoplados a la placa anterior, sirviendo de guías verticales para un travesaño deslizante provisto de entrantes en sus extremos, articulado a una placa intermedia asimismo articulada a la parte media-inferior de una palanca de accionamiento, provista superiormente de una empuñadura de manejo y articulada por su parte inferior a la placa sustentadora posterior, teniendo su extremo solicitado por un resorte helicoidal fijado por su otro extremo a la propia placa vertical del bastidor.

- 2.- Máquina para cortar manzanas, según la reivindicación anterior, caracterizada porque el travesaño móvil verticalmente lleva acoplado un plato empujador cuya cara inferior posee una pluralidad de salientes radiales de forma triangular y un tetón central, conjugados de espacios definidos por unas láminas radiales derivadas interiormente de una corona separable, situada en la parte media de la máquina, coaxialmente con el plato móvil, reuniéndose dichas láminas en un anillo central susceptible de recibir el tetón derivado del plato móvil.

3.- Máquina para cortar manzanas, según las reivindicaciones anteriores, caracterizada porque el com

- ponente en forma de corona y dotado de láminas radiales se sujeta, con posibilidad de separación, a la máquina mediante dos pares de salientes diametralmente opuestos, quedando retenida funcionalmente mediante dos tornillos
5. roscados respectivamente a las barras verticales sustentadoras, las cuales sujetan asimismo unos soportes laterales para el asiento horizontal del propio componente cortador, ejerciendo éste las funciones de elemento pasivo contra el que resulta empujado, por el plato superior descendente, el cuerpo de la manzana a cortar, siendo recogidos por un recipiente colector situado sobre la placa base.
- 10.

- Sean cuales fueren las circunstancias que concurran en la esencialidad del Modelo de Utilidad, definido en las anteriores reivindicaciones, cuyo objeto es:
- 15.

4.- "MAQUINA PARA CORTAR MANZANAS"

Consta la presente memoria de siete hojas foliadas, mecanografiadas por una sola cara y de los dibujos

jos unidos a la misma.

Barcelona, 25 MAR. 1977

P.A. de D. José LLORENS Artiola,

ALFONSO DURAN

P.P.

*José Alfonso Durán*

FE/pv.

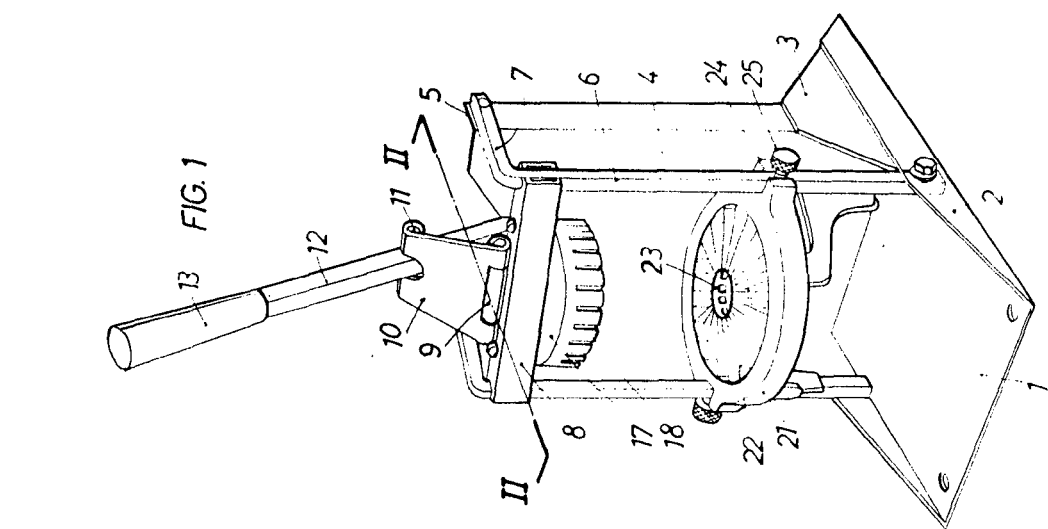


FIG. 1

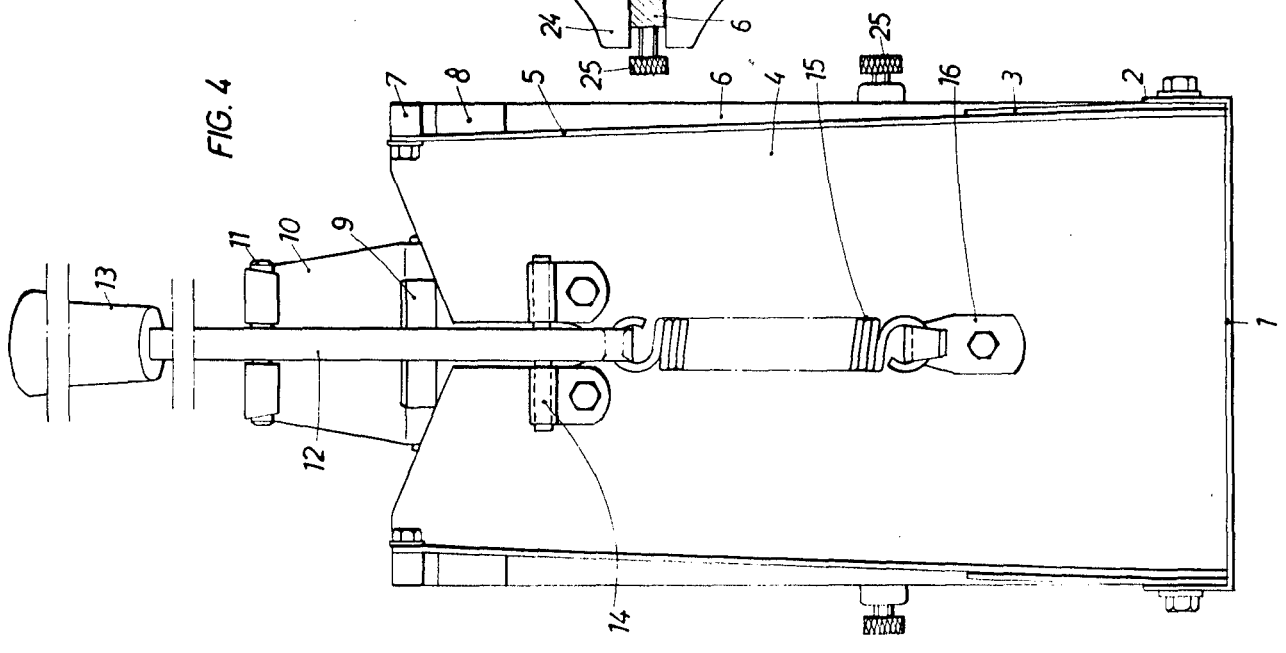


FIG. 4

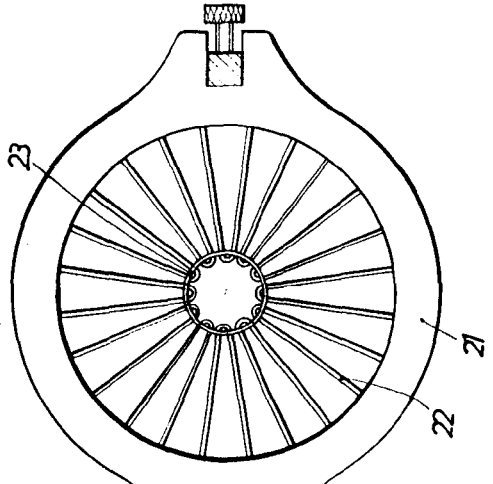


FIG. 6

BARCELONA, 25 MAR. 1977  
P. I. ALFONSO DURAN  
P.P.

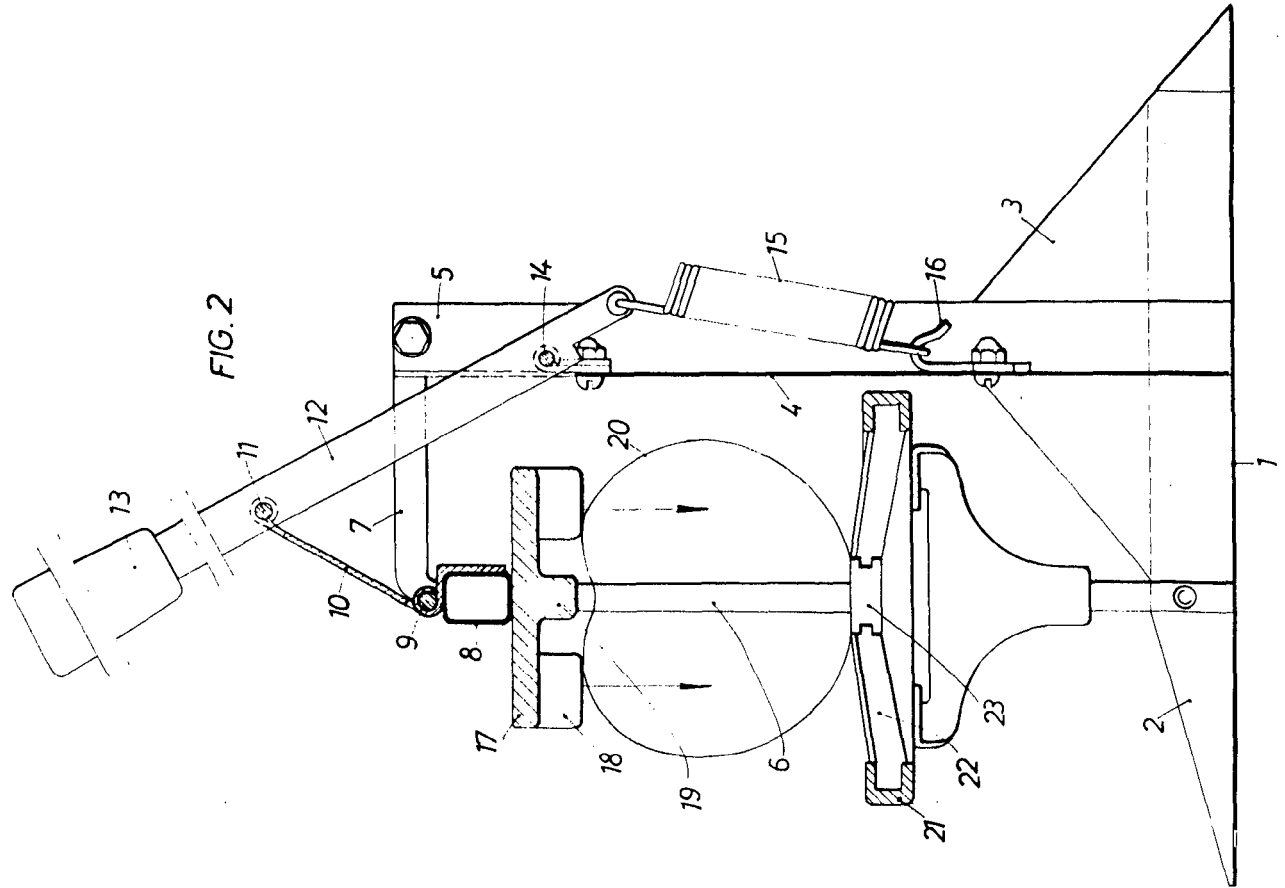


FIG. 2

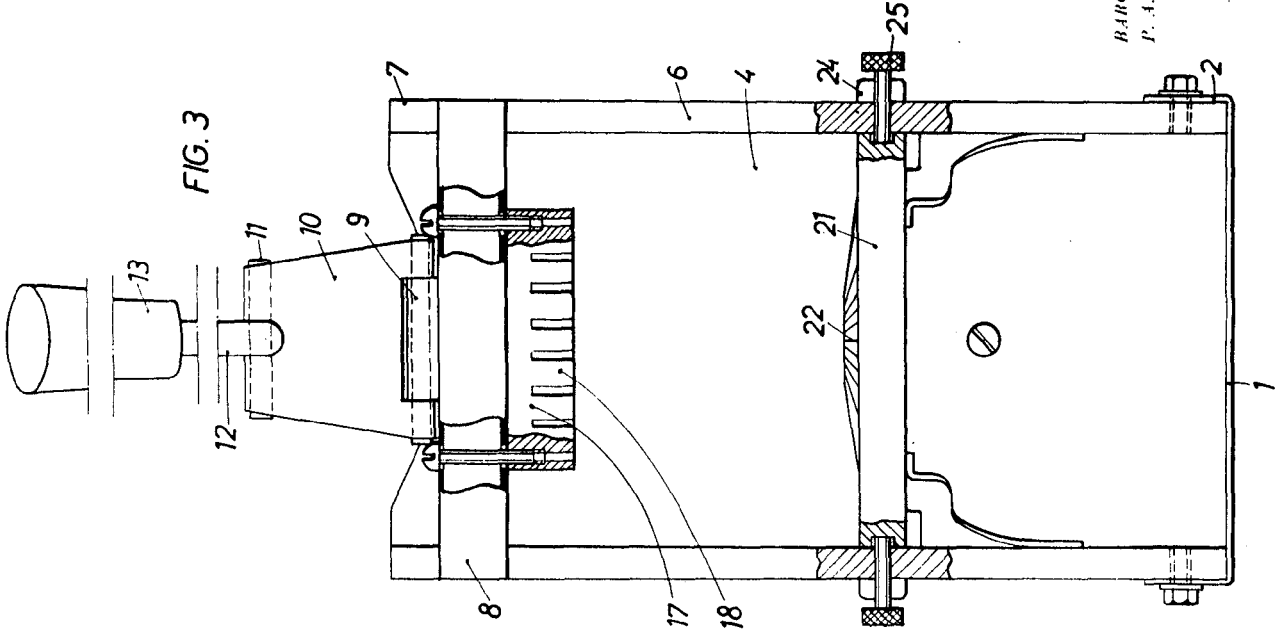
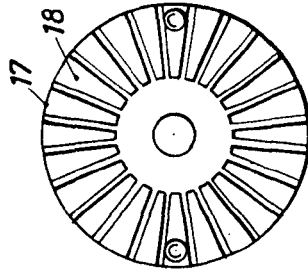


FIG. 3

FIG. 5



BARCELONA. 25 MAR. 1977  
P. J. ALFONSO DURAN  
P. P.