



ESPAÑA

19	ES	11	NUMERO	227598	20	Y
		21				
		22	FECHA DE PRESENTACION	6 ABRIL 1977		

MODELO DE UTILIDAD

30	PRIORIDADES:	32	FECHA	33	PAIS
31	NUMERO				
	76 09931		6 Abril 1976		Francia

47	FECHA DE PUBLICIDAD	51	CLASIFICACION INTERNACIONAL
			F21V2 B60 Q

54	TITULO DE LA INVENCIÓN
	"Disposición de iluminación"

71	SOLICITANTE (S)
	CIBIE PROJECTEURS

	DOMICILIO DEL SOLICITANTE
	17, rue Henri Gautier, 93012 Bobigny, Francia

72	INVENTOR (ES)
	-----

73	TITULAR (ES)

74	REPRESENTANTE
	M. Curell Suñol

329 341  
EX-FR

MODELO DE UTILIDAD

por VEINTE años

solicitado en España a favor de CIBIE PROJECTEURS, de nacionalidad francesa, domiciliado en 17, rue Henri Gautier, 93012 Bobigny, Francia, por "Disposición de iluminación", con prioridad de la solicitud francesa 76 09931 de fecha 6 Abril 1976.

MEMORIA DESCRIPTIVA

5. La presente invención se refiere a las luces o disposiciones de iluminación destinadas a equipar en particular los vehículos automóviles del tipo que comprende esencialmente un zócalo de soporte de una o varias lámparas, un globo óptico y unos medios de montaje destinados a asegurar el ensamblaje estanco del globo sobre el zócalo y la fijación sobre la chapa de carrocería del vehículo. - - - - -

10. La presente invención propone una luz de construcción simple que sea de montaje y desmontaje fáciles y rápidos y que permita sin embargo asegurar una cierta protección contra el robo del globo óptico. - - - - -

Más precisamente, la invención prevé una luz que

comprende un zócalo de soporte de bombilla destinado a ser aplicado sobre los bordes de una abertura de forma predeterminada practicada en la chapa sobre la cual la luz debe ser fijada, un globo óptico destinado a apoyarse de forma estanca sobre esta chapa por el lado opuesto al zócalo y un medio único de enclavamiento maniobrable desde el exterior de la luz para retener el globo aplicado sobre el zócalo y asegurar así la retención de la luz sobre la chapa. - - - - -

En una disposición preferida, el medio de enclavamiento comprende un órgano montado móvil sobre el zócalo para cooperar con una pieza de tope solidaria del globo e interior a la luz. La pieza de tope puede estar constituida por el fondo de una cubeta practicada en el globo, estando previstos unos medios de obturación, tales como un catadióptrico, para tapar esta cubeta y prevenir así una maniobra del medio de enclavamiento por el lado exterior del globo, presentando esta disposición la ventaja de simplificar la fabricación del globo óptico. - - - - -

La presente invención se comprenderá mejor con la lectura de la descripción siguiente que se refiere a los planos anexos, dados únicamente a título de ejemplos, y en los cuales: - - - - -

La figura 1 es una vista en sección de un primer modo de realización de una luz según la presente invención, y - - - - -

la figura 2 es una vista en sección similar a la figura 1 que ilustra otro modo de realización de una luz según la invención. - - - - -

5. En las figuras 1 y 2, la referencia 10 designa una luz destinada a ser montada sobre la chapa de carrocería 12 de un vehículo automóvil (no representado) de manera que constituya, por ejemplo, una luz de señalización. Esta chapa 12 presenta, por razones que aparecerán más adelante, una abertura relativamente amplia 13 de forma predeterminada cuyo borde 14 está rebatido hacia el exterior de la carrocería. - - - - -

10. La luz 10 de la invención se compone esencialmente de un zócalo 16 destinado a soportar una o varias bombillas (no representadas), de un globo óptico 18 y de un medio de apriete 20 apto para retener el globo 18 contra el zócalo 16. - - - - -

20. El zócalo 16 puede, como se ha representado, estar realizado por moldeo de un material sintético tal como un material plástico opaco que presenta una resistencia mecánica conveniente y buenas cualidades de aislamiento eléctrico. El zócalo 16 define una base relativamente plana 21, sobre la cual están fijadas por cualquier medio conocido (no representado) la o las bombillas de las cuales debe estar equipada la luz 10. - - - - -

El zócalo 16 está bordeado por su periferia por un reborde anular 22, que se extiende perpendicularmente al plano de la base 21, y por una pestaña 24 que se extiende sensiblemente paralelamente al plano de esta base. El reborde periférico 22 presenta una forma que encaja estrechamente con la abertura 13 practicada en la chapa 12. La cooperación de la pestaña 24 con el lado interior de la chapa 12 y del reborde 22 con el borde 14 de esta abertura 13 asegura así una retención apropiada del zócalo 16 en esta abertura. Se comprenderá que el reborde 22 podría ser reemplazado por varios resaltes practicados de manera apropiada en la base 21 del zócalo 16 en la proximidad de la periferia de éste para asegurar su inmovilización en el plano de la abertura 13. - - - - -

En su parte central, el zócalo 16 puede comprender un vaciado 26 destinado esencialmente al alojamiento de la parte de maniobra del medio de apriete 20, como aparecerá más adelante. Este vaciado 26 está definido por una pared cilíndrica 28 y por una pared de fondo 30 que pueden ser ambas, como se ha representado, salidas de moldeo con la base 21. Se observará que la pared 28 se prolonga más allá del fondo 30 del vaciado 26 para definir una cavidad 32 cuya función de guiado del globo 18 aparecerá más adelante. - - -

El globo óptico 18 está preferentemente realizado por moldeo de un material plástico transparente o translúcido eventualmente coloreado. Se compone de una parte central

ópticamente activa 34 de forma generalmente plana, y de una faldilla periférica 36 que termina por un reborde de apoyo 38. Este reborde 38, que encaja con la conformación general de la abertura 13, es susceptible de apoyarse sobre el lado exterior de la chapa 12 en la proximidad del borde rebatido 14 de esta última con, ventajosamente, interposición de una junta de estanqueidad con labios 40 que presenta una cierta elasticidad. Se observará que la proximidad de la junta 40 del borde rebatido 14 de la abertura 13 de la chapa 12 permite el centrado del globo 18 sobre esta abertura. - - - -

La parte plana 34 del globo 18 comprende, en su centro, una cubeta 42 de forma ligeramente troncocónica que se prolonga por el interior de la luz 10. La pared 44 de la cubeta 42, pared que es preferentemente salida de moldeo con el globo 18, presenta una forma troncocónica que corresponde sensiblemente a la de la cavidad 32 del zócalo 16 en la cual se introduce. El fondo 46 de la cubeta es plano y adyacente al fondo 30 del vaciado 26. La pared 44 define también, en el nacimiento de la cubeta 42, un resalte anular 48 en el cual está fijado, por encolado por ejemplo, un medio de obturación tal como un catadióptrico 50. Con un medio de obturación 50 de este tipo, el interior de la cubeta 42 no es accesible desde el exterior de la carrocería 12. - - - - -

El medio de apriete 20 tiene por función retener

el fondo de la cubeta 42 en aproximación al fondo 30 del vaciado 26. - - - - -

5. En la realización representada en la figura 1, este medio de apriete 20 se compone de un órgano de enclavamiento que está montado en rotación sobre el zócalo 16 para cooperar con la pieza de tope que constituye el fondo 46 de la cubeta 42. - - - - -

10. Más precisamente, el órgano de enclavamiento 20 comprende una parte inferior oblonga 52 que constituye la llave de enclavamiento, un vástago central cilíndrico 54, un disco de apoyo 56 coaxial con el vástago 54 y una parte superior de maniobra 58. - - - - -

15. Los fondos 30 y 46 comprenden, cada uno, una abertura de forma oblonga, respectivamente 60 y 62, destinada al paso de la parte inferior 52 del órgano de enclavamiento 20. El disco 56 está destinado a topar sobre el fondo 30 del vaciado 26 una vez la llave 52 introducida a través de las aberturas 60 y 62 precisadas. Se observará que la superficie superior 64 de la llave 52, que es susceptible de cooperar a tope con el fondo 46 de la cubeta 42, presenta una forma convexa en sus dos dimensiones, de manera que asegure un apriete progresivo de la pared 46 sobre el fondo 30 cuando tiene lugar la rotación del órgano 20 en la aberturas 60 y 62. - - - - -

La parte superior 58 presenta ventajosamente la forma de un botón oblongo de manera que pueda ser maniobrada a mano. En una variante, no representada, la parte 58 comprende una hendidura transversal para poder ser maniobrada con la ayuda de una pieza de moneda. - - - - -

5.

Con la disposición representada en la figura 1, en la cual el órgano de enclavamiento 20 es totalmente independiente del zócalo 16 y del globo 18, se concibe que la solidarización de estos dos últimos elementos puede obtenerse muy simplemente introduciendo el órgano de enclavamiento 20 de manera que su parte inferior 52 quede en alineación con las aberturas oblongas 60 y 62 y girando a continuación este órgano 20 en 90° con respecto al zócalo 16, de manera que la superficie superior 64 de la llave 52 se apoye sobre el fondo 46. Cuando tiene lugar esta rotación, el órgano 20 ejerce un apriete progresivo entre los fondos 46 y 30 y permite así aplicar el globo 18 sobre el zócalo 16, con interposición, cuando tiene lugar el montaje, de la chapa 12 entre el reborde 38 del globo 18 y la pestañita 24 del reborde 22 del zócalo 16. - - - - -

10.

15.

20.

Con el cierre de la cubeta 42 por el catadióptrico 50, la llave 52 del órgano de enclavamiento 20 no puede ser maniobrada desde el exterior de la carrocería, lo que asegura una cierta protección contra el robo del globo 18 una vez la luz 10 montada sobre la abertura de la chapa 12.

25.

La elasticidad de las diferentes piezas, y en particular la de la junta de estanqueidad 40, asegura una retención en compresión conveniente para el órgano 20 del globo 18 sobre el zócalo 16 con interposición de la chapa 12. - - - -

5. Es posible prever unos puntos duros susceptibles de molestar o frenar la rotación del órgano 20 una vez éste dispuesto en su posición de apriete (representada a trazos en la figura 1), de manera que se prevenga una rotación intempestiva de este órgano bajo la acción, por ejemplo, de las vibraciones. - - - - -

10. Se destacará que la cooperación de la pared tronco-cónica 44 con la pared 28 de la cavidad 32 del zócalo 16 facilita el montaje de la luz 10 sobre la chapa 12 guiando inicialmente el globo 18 con respecto al zócalo 16 que es, a su vez, introducido del interior de la carrocería en la abertura 14 de la chapa 12. - - - - -

15. Queda entendido que la superficie de tope 46, con la cual coopera la parte activa 52 del órgano de apriete 20, podría obtenerse de una manera diferente a la descrita más arriba, con la disposición de la cubeta 42 en el centro de la parte 34 del globo 18. Importa simplemente que esta superficie de tope 46 esté prevista en el interior del globo 18 de la cual es solidaria y sea preferentemente inaccesible desde el lado exterior de éste, de manera que se prevenga una maniobra del órgano de enclavamiento 20 desde el exterior de la carro-  
20.  
25.

cería. - - - - -

Se comprenderá también que el órgano de apriete 20 podría estar realizado de una manera diferente que la descrita anteriormente en forma de llave de enclavamiento. En particular, se podría prever para este órgano 20 un tornillo con filetes rápidos cuya cabeza quedaría a tope sobre el fondo 30 del vaciado 26 y cuyos filetes se introducirían en un orificio roscado practicado en el fondo 46 de la cubeta 42, estando ventajosamente previstos unos medios antirretorno para frenar el desplazamiento en el sentido de aflojado del tornillo bajo la acción en particular de los choques o vibraciones a los cuales podría estar sometida la luz 10. - - -

En la realización de la figura 2, el medio de apriete 20 está constituido por un gatillo 66 montado para pivotar sobre el zócalo 16 para cooperar con la pieza de tope 46 constituida por el borde de la abertura 62 del fondo 46. El gatillo 66 puede, como se ha representado, estar realizado en el extremo de una lengüeta 68 salida de moldeo con el zócalo 16. La retención en posición de la lengüeta 68 sobre el zócalo 16 puede mejorarse por una nervadura de refuerzo 70 dispuesta en la base de la lengüeta 68. - - - - -

La base 21 del zócalo 16 presenta una abertura 72 esencialmente destinada a la maniobra del gatillo 66 por el lado del zócalo 16 opuesto al globo 18. Esta maniobra puede ser ayudada por un dedo 74 que prolonga la lengüeta 68 hacia

el exterior de la luz 10. El bloqueo del gatillo 66 sobre el fondo 46 de la cubeta 42 se obtiene por la elasticidad de las diferentes piezas que constituyen la luz 10 y en particular la junta de estanqueidad 40. - - - - -

5. Como en la realización precedente, el órgano de enclavamiento 20 no puede ser maniobrado más que desde el interior de la carrocería, impidiendo el catadióptrico 50, en efecto, liberar el gatillo 66 de la abertura 62 practicada en el fondo 46. - - - - -

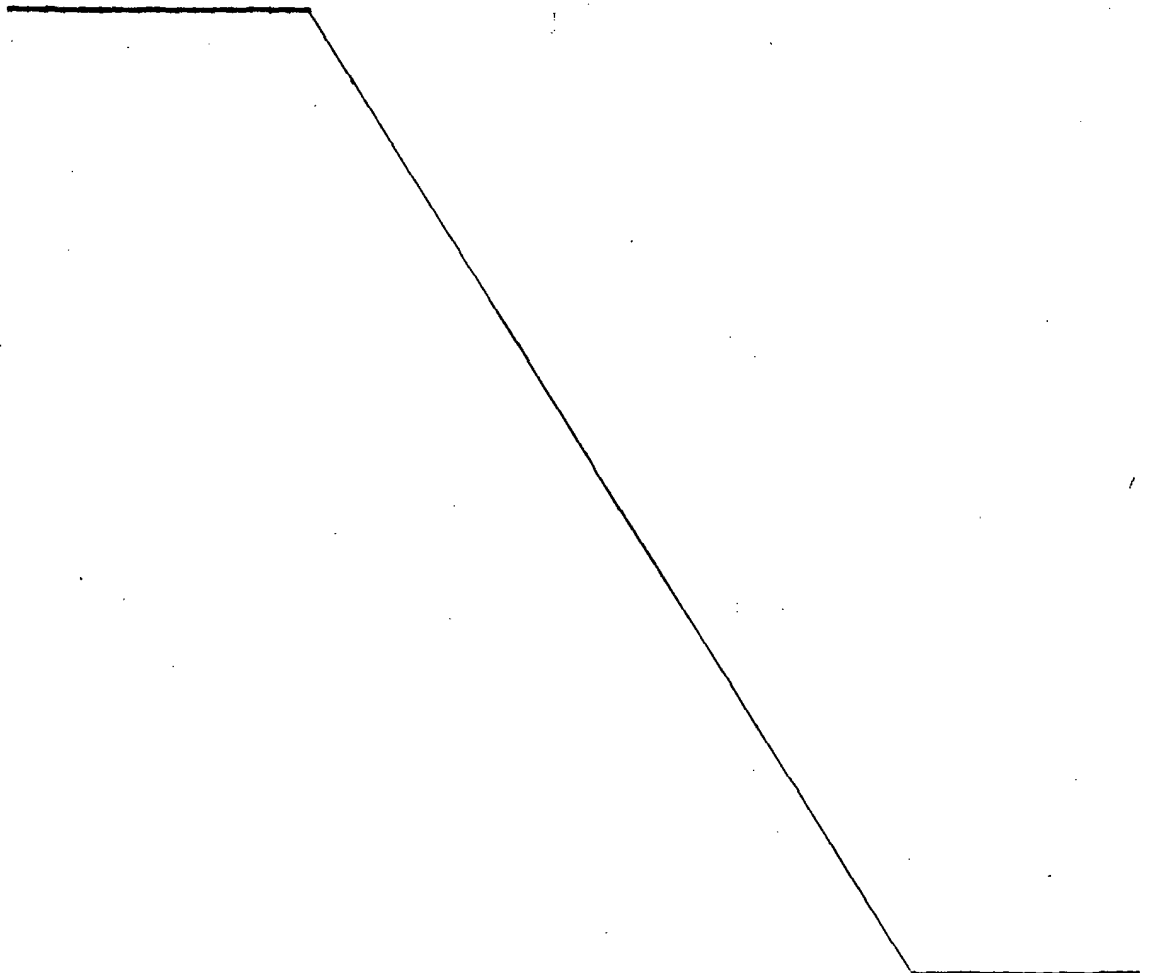
15. En todos los modos de realización descritos o representados anteriormente, se destacará que el órgano de apriete 20 asegura a la vez la retención del globo óptico 18 sobre el zócalo 16, y la retención de la luz 10 sobre la abertura 13 de la chapa 12. Esta se halla en efecto pinzada a nivel de su borde rebatido 14 entre la pestaña 24 del zócalo 16 y el rebor de 38, provisto de la junta de estanqueidad 40, del globo 18.

20. La maniobra del órgano 20 no puede efectuarse más que desde el interior de la carrocería teniendo en cuenta que la pieza de tope 46 se halla encerrada en el interior del volumen definido por el globo 18 y el zócalo 16 y que la parte activa del órgano de enclavamiento 20 no es accesible desde el exterior de la carrocería más que a través de la abertura 62.

25. Queda entendido que la invención no está limitada solamente a los modos de realización descritos y representados

y que numerosas modificaciones concernientes en particular a la forma de las partes superior 58 e inferior 52 del órgano 20, la constitución general y el modo de funcionamiento de este órgano, la disposición y la fijación de la pieza de tope 46 sobre el globo 18, la forma de mantenimiento a tope del zócalo 16 sobre el borde rebatido 14 de la chapa 12, así como el modo de guiado eventual del globo 18 sobre este zócalo 16, pueden preverse sin salir del marco de la presente invención. - - - - -

10. A los efectos consiguientes se declaran de novedad, propiedad y utilidad para España, sus territorios y plazas de soberanía, las reivindicaciones que sigue. - - - - -



REIVINDICACIONES

5. 1.- Disposición de iluminación, particularmente para vehículos automóviles, del tipo que comprende un zócalo de soporte de bombilla destinado a ser aplicado sobre los bordes de una abertura de forma predeterminada practicada en la chapa sobre la cual la disposición debe ser fijada, un globo óptico destinado a apoyarse sobre esta chapa por el lado opuesto al zócalo, caracterizada porque la cooperación del zócalo y del globo está asegurada por un medio único de enclavamiento maniobrable desde el exterior de la disposición para retener el globo aplicado sobre el zócalo y asegurar el apriete de la chapa. -----

15. 2.- Disposición según la reivindicación 1, caracterizada porque el zócalo presenta una abertura para la maniobra del medio de enclavamiento por el lado del zócalo opuesto al globo. -----

20. 3.- Disposición según la reivindicación 2, caracterizada porque el medio de enclavamiento está montado móvil sobre el zócalo para cooperar con una pieza de tope solidaria del globo e interior a la disposición. -----

4.- Disposición según la reivindicación 3, caracterizada porque el medio de enclavamiento está constituido por una llave de enclavamiento montada en rotación sobre el zócalo para cooperar con la pieza de tope, presentando ventajosamente

esta última la forma de una pared plana provista de una abertura oblonga para el paso de la llave. - - - - -

5. 5.- Disposición según la reivindicación 3, caracterizada porque el medio de enclavamiento está constituido por un gatillo montado para pivotar sobre el zócalo para cooperar con la pieza de tope. - - - - -

10. 6.- Disposición según la reivindicación 5, caracterizada porque el gatillo sale de moldeo con el zócalo, estando este último preferentemente realizado en un material plástico que presenta una cierta elasticidad. - - - - -

15. 7.- Disposición según la reivindicación 3, caracterizada porque la pieza de tope está constituida por el fondo de una cubeta realizada en el globo, estando previstos unos medios de obturación tales como un catadióptrico para tapar esta cubeta y prevenir así una maniobra del medio de enclavamiento desde el lado exterior del globo. - - - - -

20. 8.- Disposición según cualquiera de las reivindicaciones 1 a 7, caracterizada porque una junta de estanqueidad con labios está dispuesta en la periferia del globo, ayudando con su elasticidad al efecto de enclavamiento y de apriete.

9.- "DISPOSICION DE ILUMINACION". - - - - -

Todo ello conforme se describe y reivindica en la

presente memoria que consta de catorce hojas foliadas y mecanografiadas por una sola de sus caras y de una lámina de dibujos que la ilustra.

MADRID - 1 ABR. 1977

P. A. M. CURELL SUÑOL

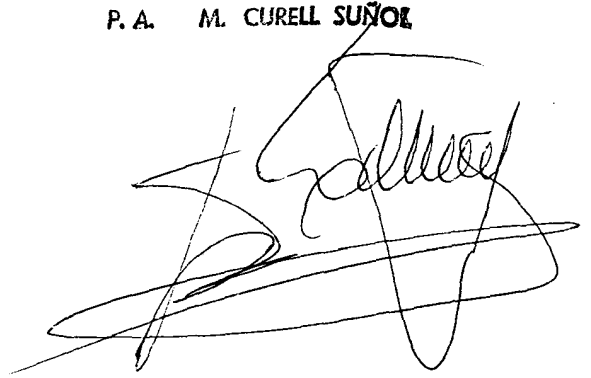
A handwritten signature in black ink, appearing to read 'M. Curell Suñol', written over a large, loopy scribble.

FIG. 1

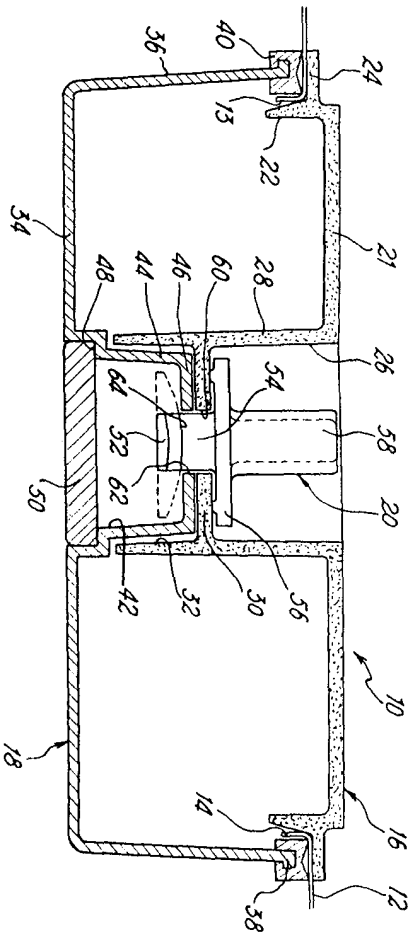


FIG. 2

