



ESPAÑA

19 ES	11	NUMERO:	227434	10 Y
	21			
	22	FECHA DE PRESENTACION		

227434

MODELO DE UTILIDAD

92 SET. 1977

30 PRIORIDADES:	32 FECHA	33 PAIS
31 NUMERO P 26 12 930.6	26 Marzo 1976	Alemania

47 FECHA DE PUBLICIDAD	51 CLASIFICACION INTERNACIONAL A43B
------------------------	--

54 TITULO DE LA INVENCIÓN "Zapato con caña ligera y suela aplicada por moldeo, especialmente zapatilla".

71 SOLICITANTE (S) Industriewerke Lemm & Co. GmbH
--

DOMICILIO DEL SOLICITANTE Karl-Benz-Str.2-4, 5500 Trier (Alemania)

72 INVENTOR (ES)

73 TITULAR (ES)

74 REPRESENTANTE Carlos Fernández Candelas

El invento se refiere a un zapato con caña ligera y suela aplicada por moldeo, en particular a una zapatilla.

5 Estos zapatos conocidos deben ser cómodos y dan al pie la posibilidad de descansar sin esfuerzos especiales. Cuando se anda, el zapato debe comportarse más o menos como si andara descalzo. Este calzado, que como livia
10 no calzado de descanso se puede llevar dentro y fuera de casa, pero que sirve sobre todo como zapatilla, se venía fabricando por este motivo hasta ahora en forma tan ligera que el pie intencionadamente no encuentra sujeción dentro del zapato. Por este motivo, tratándose de esta clase de calzado, o hay que procurar que el zapato por su ajuste general se sujete en el pie, o bien hay que prever medios
15 especiales, por ejemplo una lengüeta posterior alzada para asegurar de algún modo la sujeción del pie;

El invento tiene el objeto de no perjudicar la ligereza así como la flexibilidad de un calzado de este tipo ni por lo tanto la comodidad de llevarlo, pero de proporcionar a pesar de esto al pie una guía mejor dentro del
20 zapato.

Partiendo de un calzado con suela aplicada por moldeo, por ejemplo por inyección o por fundición siendo de plástico o por vulcanización siendo de goma, se consigue esto porque en la zona del puente el borde de la suela es alzado de un modo esencialmente igual en ambos lados. Es
25 de saber que de este modo se obtiene una guía sorprendente

mente buena del zapato en el pie sin perjudicar en modo alguno el descanso del talón, del metatarso y de los dedos que necesitan de un modo particular la comodidad. La suela moldeada, que puede estar fabricada también por separado y unida al resto del zapato por pegadura o de otro modo -- o que puede constar también de otros materiales que los indicados, es en comparación con el material especialmente blando de la caña más elástica y a pesar de su flexibilidad abraza al pie extendiéndose en la zona del puente a ambos lados hacia arriba de un modo suave y libre de presión.

Pero, aparte de resolver el problema planteado, la realización de acuerdo con el invento tiene la ventaja especial de que por un lado, debido a que la suela está alzada en ambos lados hacia arriba, se puede economizar de un modo considerable el material de la caña, ya que la caña tiene que alcanzar solamente poco por debajo del borde de la suela para cubrir la costura entre la caña y la suela interior. Por otro lado, conforme a esta realización, la suela interior puede estar alzada adecuadamente y por eso también en este sitio se puede suprimir el material de la caña que por motivos de la moda frecuentemente es muy caro. La costura tiene que estar situada solamente hacia fuera dentro del alcance de las porciones alzadas del borde de la suela exterior.

El zapato tiene de este modo un aspecto particular que recuerda en algo a las opancas (calzado balcánico) o a los mocasines desarrollados especialmente por las tri

bus indias, con suela de cuero alzada, la cual en su bor--
de está unida a la caña por costura. Así el borde de la sue--
la alzada de acuerdo con el invento puede estar provisto --
de un dibujo que representa una costura de este tipo. Esto
5 proporciona la posibilidad de prever una unión por costura
de este tipo con el objeto técnico de una protección mayor
contra el deslizamiento también en el lado inferior. Aquí
prevé el invento un corte que transcurre desde la zona del
talón a través de la zona del puente cerca del borde exte--
10 rior de la superficie inferior de la suela, que en la zona
del metatarso vuelve hacia dentro a modo de gancho y que en
forma cerrada pasa a la zona del talón, con hilos de cos--
tura correspondientes que están dispuestos esencialmente --
en forma transversal con referencia al transcurso del cor--
15 te, de modo que por un lado debido al corte de la suela y
por otro lado por los hilos de costura superpuestos que --
transcurren transversalmente y también por la contracción
de los dos bordes del corte, que de este modo sobresalen
levemente de la superficie inferior, se obtiene una proteg--
20 ción eficaz contra el resbalamiento, que de acuerdo con el
invento se puede mejorar todavía más porque se prevé tam--
bién cerca de la punta otro corte, esencialmente paralelo
al borde de la punta, con los hilos de costura correspon--
dientes.

25 El invento se explica a continuación a base de
un ejemplo de realización que está representado en los di-
bujos que muestran lo siguiente:

Fig. 1 una vista lateral perspectiva,
Fig. 2 una vista desde abajo, y
Fig. 3 otra vista lateral perspectiva.

La caña 5 del zapato que consta de un costoso ma-
5 terial tipo Jacquard está provista de un borde superior 6
de cuero que está unido a la caña 5 por costura. La suela
inferior 7, aplicada por inyección, está alzada a ambos la-
dos del pie en la zona del puente en 8 y 9 y provista de un -
dibujo de costura 10. La superficie de la suela ostenta en
10 lo demás el dibujo estético de un cuero de color marron os-
curo.

En el lado inferior están previstos los cortes
11 y 12 con los correspondientes hilos de costura 13, trans-
curriendo el corte 11 como corte cerrado desde la zona del
15 talón sobre la zona del puente cerca del borde exterior en
14, vuelve en la zona del metatarso en 15 a modo de gancho
hacia dentro y pasa en 16 a la zona del talón, mientras el
corte 12 transcurre cerca de la punta.

De acuerdo con las zonas alzadas 8 y 9 de la suela
20 exterior 7 también la suela interior está alzada hasta deba-
jo del borde de la suela exterior, con lo que se disminuye
el material necesitado para la caña.

La suela exterior 7 consta preferentemente de pu-
liuretano (PU), un material altamente elástico que en la
25 zona del puente puede adaptarse elásticamente al pie en --
los dos lados y guía a este de un modo sorprendentemente -
cómodo y elástico.

- REIVINDICACIONES -

5 1.- Zapato de caña ligera y suela aplicada por moldeo, especialmente zapatilla, caracterizado porque en la zona del puente el borde de la suela está alzado pero en ambos lados en una medida esencialmente igual.

2.- Zapato, de acuerdo con la reivindicación 1, caracterizado porque el borde de la suela está alzado en la zona del puente hasta cerca del borde superior de la caña.

10 3.- Zapato, de acuerdo con reivindicaciones anteriores, caracterizado por una suela interior alzada hasta poco por debajo del borde de la suela exterior.

15 4.- Zapato, de acuerdo con reivindicaciones anteriores, caracterizado por cortes plásticos esbozados en el lado inferior de la suela y por hilos de costura que en lo esencial transcurren transversalmente con referencia a los cortes.

20 5.- Zapato, de acuerdo con reivindicaciones anteriores, caracterizado por un corte cerrado que desde la zona del talón a través de la zona del puente transcurre cerca del borde exterior de la superficie inferior de la suela, en la zona del metatarso vuelve a modo de gancho hacia atrás y pasa a la zona del talón, teniendo hilos de costura correspondientes.

25 6.- Zapato, de acuerdo con reivindicaciones anteriores, caracterizado por un corte esencialmente paralelo al borde cerca del borde de la punta, con los hilos de costura

tura correspondientes.

7.- "ZAPATO CON CAÑA LIGERA Y SUELA APLICADA POR MOLDEO, ESPECIALMENTE ZAPATILLA".

5 Tal como se describe y reivindica en la presente Memoria Descriptiva, que consta de seis hojas escritas a máquina por una sola cara y de sus correspondientes dibujos.

Madrid, 25 de Marzo de 1.977

CARLOS FERNANDEZ CANDELA
P.P.

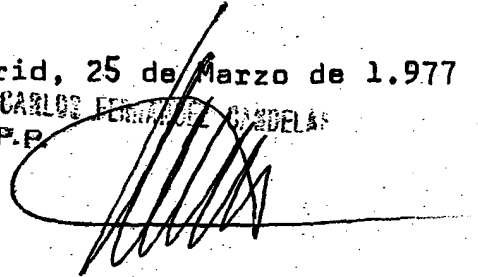


FIG. 1

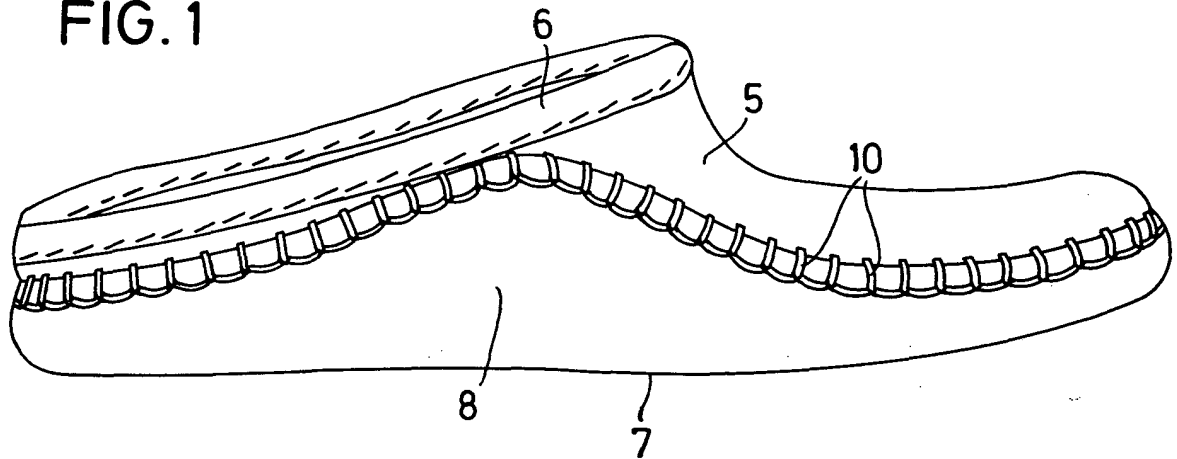


FIG. 2

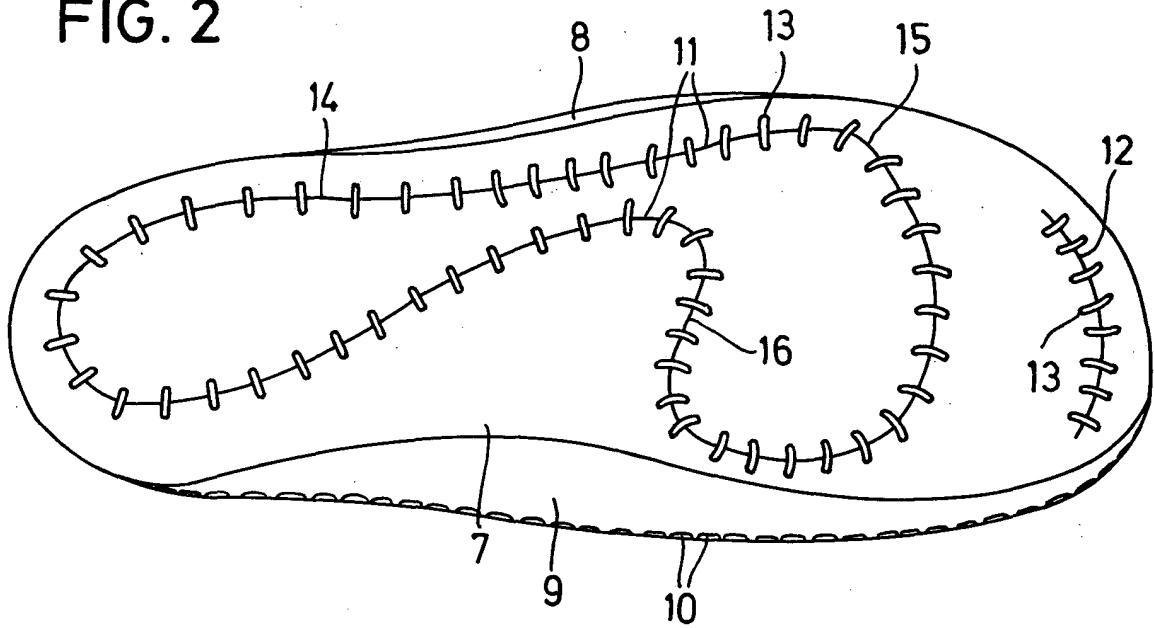
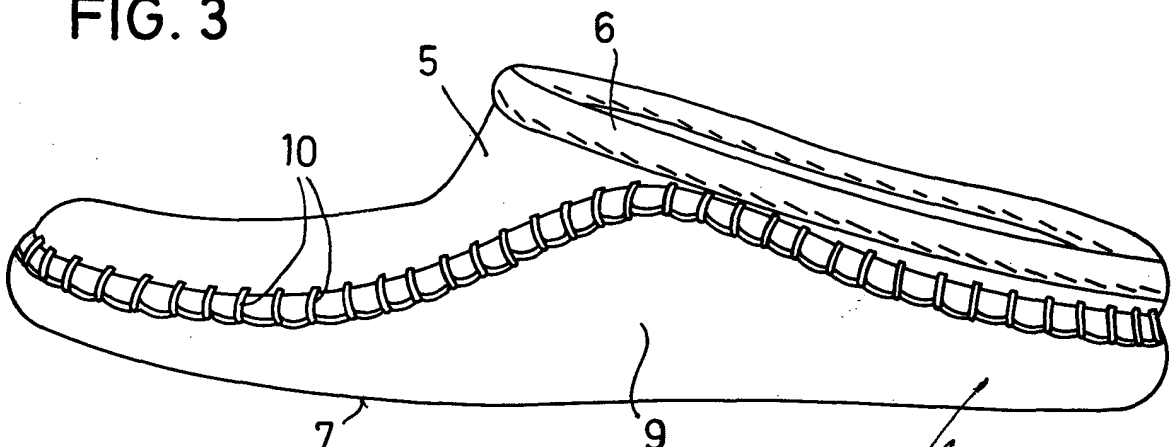


FIG. 3



Escala variable

Madrid, 25 Marzo 1977

RECEIVED
P.F.