



BAD. ORIGINAL

227428

MODELO DE UTILIDAD

227428

19 ES	11	NUMERO	227428	16 Y
	21			
	22	FECHA DE PRESENTACION	17 MAR. 1977	

30 PRIORIDADES:	31 NUMERO	32 FECHA	33 PAIS
-----------------	-----------	----------	---------

47 FECHA DE PUBLICIDAD	51 CLASIFICACION INTERNACIONAL
	B 6 0 R

54 TITULO DE LA INVENCIÓN

**"APARATO ANTIROBO"**

71 SOLICITANTE (S)

**INDUSTRIAS MEDITERRANEO, S.A.**

DOMICILIO DEL SOLICITANTE

**VILLANUEVA Y GELTRU - Zona Industrial INSA**

72 INVENTOR (ES)

**D. FEDERICO SOLIGO FABREGAT**

73 TITULAR (ES)

74 REPRESENTANTE

**MS CARMEN MORGANES MANONELLES**

BAD ORIGINAL

El presente Modelo de Utilidad, tiene por objeto, con  
forme indica su enunciado a un "APARATO ANTIRROBO" des-  
tinado principalmente a vehículos y similares que cumple  
la misión para la que específicamente ha sido concebido  
5 con una seguridad y eficacia máxima tal y como seguida-  
mente se detalla.

El Modelo de Utilidad que motiva la presente Memoria,  
ha sido concebido con la finalidad de proteger princí-  
palmente a los automóviles y otros vehículos evitando  
10 que puedan ser sustraídos, ya que el continuo aumento de  
vehículos robados obliga a establecer unas exigencias y  
especificaciones cada vez más rigurosas que garanticen  
la seguridad y así evitar robos, consiguiendo que dicha  
finalidad esté acorde con las condiciones estipuladas  
15 en el punto 6.1.2 del Reglamento nº 18 del Acuerdo del  
10 de Marzo de 1972 publicado en el Boletín Oficial del  
Estado del 21 de Marzo de 1972, condición que exige que  
no pueda bloquearse la dirección del vehículo en el  
cual va montado el antirrobo, si previamente situada en  
20 la posición STOP, la llave no es retirada de su aloja-  
miento.

El aparato objeto del presente Modelo de Utilidad es  
tá compuesto esencialmente de: cerradura, dispositivo de  
bloqueo de la dirección y contactor eléctrico, siendo la  
25 actuación del conjunto el comprender una serie de posi-  
ciones según sea a su vez la posición de una llave pre-  
viamente introducida en su interior, definiéndose dichas

BAD ORIGINAL

posiciones con las indicaciones situadas en su parte superior y que son las siguientes: STOP o bloqueo estable de la barra de la dirección, GARAJE o inestable sin bloqueo de la barra de la dirección, MARCHA o estable y definida para el contactor marcha o contacto sin bloqueo de la barra de la dirección y ARRANQUE o inestable.

El mecanismo que acciona positivamente en ambos sentidos a un cerrojo, está compuesto por un barrilete rotativo solidario de la cerradura y compuesto por dos piezas perfectamente diferenciadas entre sí, una de ellas solidaria de la cerradura y la otra solidaria en sentido axial entre la primera y el estator que aloja a la cerradura, libre en sentido radial y teniendo como arrastre un resalte de la primera pieza correspondido por un alojamiento de igual forma en sentido axial y mayor en el radial en la segunda pieza.

Cuando la llave de la cerradura gira de la posición de GARAJE a STOP, la pieza móvil del barrilete queda retenida por la palanca de seguridad, que únicamente la dejará girar, forzada por el muelle que en ese momento ejerce sobre ella, cuando al extraer la llave el pivote es accionado por una de las laminillas que componen la cerradura siendo en este momento cuando la palanca de seguridad deja libre a la pieza del barrilete que a su vez también libera al cerrojo que se apoyaba en su rampa por medio del saliente en forma cilíndrica produciéndose en este momento, el bloqueo de la dirección del vehículo.

BAD ORIGINAL

Al apéndice de material ferroso encargado de bloquear la barra de la dirección se une solidariamente un pasador de acero y una patilla, duplicando de esta forma la seguridad de que el pestillo no se desprenda de su alojamiento, ni aún forzando la barra de la dirección del vehículo, en el cual va montado el presente dispositivo antirrobo.

Otros detalles y características del actual Modelo se irán poniendo de manifiesto en el transcurso de la descripción que a continuación se da, en que se hace referencia a los dibujos que a esta Memoria se acompaña en la que, de manera un tanto esquemática, se representan los detalles preferidos del Modelo. Estos detalles se dan a título de ejemplo, haciendo referencia a un caso posible de realización práctica, pero el Modelo no queda limitado exactamente a los detalles que allí se exponen; por tanto esta descripción debe ser considerada desde un punto de vista ilustrativo y sin limitaciones de ninguna clase.

La figura 1 representa un corte longitudinal según un plano que contiene al eje del dispositivo antirrobo en disposición de bloqueo.

La figura 2 representa un corte longitudinal también según un plano que contiene el eje del dispositivo en disposición de marcha, sin bloqueo de la dirección.

La figura 3 representa una vista frontal.

En la figura 1 podemos observar que el pestillo 41 es

BAD ORIGINAL

accionado positivamente en ambos sentidos ascendente y descendente por un conjunto barrilete rotativo, compuesto por dos piezas diferenciadas entre si una el barrilete superior 42 y el barrilete inferior 43, siendo esta última solidaria a la cerradura 4 mediante la arandela elástica 31 y el resalte 5, siendo el barrilete superior 42 móvil en el sentido de rotación con respecto al eje de simetría, impidiendo su desplazamiento axial entre el estator 8 y el barrilete inferior 43 y el resalte 5, alrededor de las cuales gira. El barrilete superior 42 móvil en el sentido de rotación lleva en su parte superior una rampa helicoidal que en su posición extrema prosigue en la pieza fija 32 representada en la figura 2 y por la cual se desliza el resalte en forma de cilindro 9 solidario al cerrojo 7. El enlace de rotación entre la cerradura 4 y el barrilete inferior 43, se efectúa por medio del resalte 5 solidario a la cerradura 4 correspondido por un rebaje de igual forma en el barrilete inferior 43.

Se efectúa el giro del barrilete 43 inferior accionado por la cerradura 4 que arrastra el resorte elástico 6 terminado en dos ramas que permanece en reposo en las posiciones de la llave 12 "STOP" (bloqueado), "GARAJE" y "MARCHA", mientras que cuando el giro del barrilete inferior 43 es accionado por la llave 12 más allá de la posición de "MARCHA", en el sentido de giro de las agujas del reloj, solicita una rama del resorte elástico 6 que es arrastrada hasta la posición de "ARRANQUE" y que

BAD ORIGINAL

al cesar la presión de la llave 12 sobre el barrilete inferior 43 la acción del resorte elástico 6 al querer recuperar su primitiva posición, devuelve a la cerradura 4 y al barrilete 43 automáticamente a la posición inicial de "MARCHA".

El cerrojo 7 fundido en una aleación especial en cuyo interior lleva inserto un apéndice de acero 27, se traslada por un alojamiento dispuesto en el estator 8 y el cierre 17, que por la acción del resorte en forma de cilindro 9 al apoyarse sobre la rampa 14 del barrilete inferior 43 se acciona la traslación del cerrojo 7 que en su extremo lleva solidario el pestillo 41 mediante el pasador 10. La traslación del cerrojo 7 es efectuada por la acción del resorte helicoidal 11 que ejerce una presión constante sobre dicho cerrojo 7 y éste a su vez al pestillo 41 sea cual fuere la posición de la llave 12 en la cerradura 4.

En la figura 2 se puede observar al trinquete de acero 18 que animado por un muelle helicoidal 20 impide el cambio de posición del barrilete superior 42 de la posición "GARAJE" a la de "STOP" mediante el tope 19 en acción sobre el barrilete superior 42 y que al preceder a la extracción de la llave 12 en la posición "STOP" el trinquete 18 es animado por el pivote 21 accionado a su vez por la leva situada en la cerradura 4, introduciendo al trinquete 18 en su alojamiento situado en el estator 8 liberándose el tope 19 y a su vez al barrilete superior 42 re-

BAD ORIGINAL

tornando el resorte 20 a su posición inicial de reposo, dejando con ello libre el resalte 9, ver figura 1 frente a la ventana 26 del barrilete superior 42 para que coupe su posición extrema en la rampa 14 del barrilete inferior 43 produciéndose como consecuencia el disparo del pestillo 41 bloqueando la dirección del vehículo.

Volviendo de nuevo a la figura 1 podemos observar que el resalte 9 que impide la salida libre de su alojamiento al pestillo 41, es el punto más bajo de la rampa 14 que lleva el barrilete inferior 43 y que se produce por medio de resalte en forma cilíndrica solidaria del cerrojo 7.

El conjunto compuesto por la cerradura 4 y el contactor 33 sólo es posible colocando en su soporte 15, cuando previa introducción de la llave 12 en la cerradura 4 y en posición "GARAJE" el pivote 16 de la figura 3 es posible introducirlo en su correspondiente alojamiento previsto en el rotor 43, mientras que el tornillo 25 permite unir solidariamente entre sí al conjunto formado por el soporte 15 la cerradura 4 y el contactor 33.

La cerradura 44 de la figura 1 es del tipo de plaquitas o láminas animadas por muelles que al extraer la llave 12 de su emplazamiento en posición "STOP" o "GARAJE" son liberadas en introducidas en alojamientos correspondientes en el estator 8 quedando bloqueada la cerradura y que al introducir la llave 12 en la cerradura 4 y accionándola en sentido radial acciona un contactor eléc-

BAD ORIGINAL

trico 33 de tipo de fricción que realiza las funciones específicas del vehículo en el que va montado.

5 Se comprenderá, después de observados los dibujos y la explicación que hemos efectuado de ellos, que el Modelo que motiva la presente Memoria proporciona una construcción sencilla y efectiva que puede ser llevada a la práctica con gran facilidad, constituyendo, sin duda alguna, un resultado industrial.

10 Se hace constar a los efectos oportunos, que en el objeto que constituye el presente Modelo podrán introducirse todas aquellas variaciones y modificaciones de detalle que las circunstancias y la práctica pudieran aconsejar, siempre y cuando con las variantes que se introduzcan, no se altere o modifique la esencia, que queda  
15 resumido en las siguientes REIVINDICACIONES.

BAD ORIGINAL

REIVINDICACIONES

1 - "APARATO ANTIRROBO", caracterizado por estar con-  
tituido por una cerradura, un dispositivo de bloques de  
la dirección y un contactor eléctrico y según la situa-  
ción de la llave en la cerradura el aparato comprende  
5 las posiciones de "STOP", "GARAJE", "MARCHA" y "ARRANQUE".

2 - "APARATO ANTIRROBO", según la anterior reivindicación caracterizado por el hecho de que un pestillo es accionado en ambos sentidos por un barrilete rotativo compuesto por dos piezas diferenciadas entre sí, una de ellas  
10 el barrilete inferior es solidaria a la cerradura mediante una arandala elástica y un resalte, y la segunda un barrilete superior móvil en el sentido de rotación impidiendo su desplazamiento axial entre el estator y el barrilete inferior alrededor del cual gira. Dicho barrilete superior lleva en su parte superior una rampa helicoidal que en su posición extrema prosigue una pieza fija por la cual se desliza el resalte anteriormente mencionado en forma de cilindro y solidario al cerrojo.  
15

3 - "APARATO ANTIRROBO", caracterizado por el hecho de que el enlace de rotación entre la cerradura y el barrilete inferior se produce por medio de un resalte solidario a la cerradura y correspondido por un rebaje de igual forma en el barrilete inferior.  
20

4 - "APARATO ANTIRROBO", caracterizado por el hecho de que al girar el barrilete inferior accionado por la cerradura arrastra un resorte elástico terminado en dos  
25

BAD ORIGINAL

- ramas que permanece en reposo en las posiciones de la llave "STOP", "GARAJE" y "MARCHA" y que al efectuarse la rotación el barrilete inferior accionado por la llave más allá de la posición "MARCHA", en el sentido de las agujas del reloj, solicita una rama de dicho resorte elástico que es arrastrada hasta la posición "ARRANQUE" y que al cesar la presión de dicha llave dicho resorte devuelve la cerradura y con ella el barrilete superior de la posición "ARRANQUE" a la posición "MARCHA".
- 5
- 10 5ª - "APARATO ANTIRROBO", caracterizado por el hecho de estar constituido por un cerrojo en cuyo interior lleva inserto un apéndice de acero que efectúa un desplazamiento paralelo al eje de simetría del conjunto por un alojamiento dispuesto en el estator y en el cierre, situándose solidario a dicho cerrojo, un resalte de
- 15 forma cilíndrica que se apoya en la rampa prevista en el barrilete inferior efectuándose con ello la traslación del cerrojo en cuyo extremo lleva solidario el pestillo mediante un convencional pasador.
- 20 6ª - "APARATO ANTIRROBO", caracterizado porque el resorte helicoidal ejerce una presión sobre el pestillo sea cual fuere la posición de la llave.
- 25 7ª - "APARATO ANTIRROBO", caracterizado por estar constituido por un trinquete de acero que animado por un muelle helicoidal, impide pasar de la posición "GARAJE" a la de "STOP" al barrilete superior mediante un tope dispuesto a tal efecto, y que al efectuarse la extracción

BAD ORIGINAL

de la llave de su alojamiento en la posición "STOP" el  
trinquete es animado por un pivote accionado por la le-  
va de la cerradura liberándose el tope permitiendo así  
pasar de la posición "GARAJE" a la de "STOP" el barrilete  
superior.

8ª - "APARATO ANTIRROBO", caracterizado por quedar li-  
bre el barrilete superior retornando a su posición de  
reposo, que es la de "GARAJE", "MARCHA" y "ARRANQUE" al  
extraer la llave en la posición "STOP" para que se pro-  
duzca el disparo del pestillo y quede bloqueada la di-  
rección.

9ª - "APARATO ANTIRROBO", caracterizado por quedar  
bloqueada la cerradura que es del tipo de plaquitas y en  
su caso láminas animadas por muelles al extraer la llave  
en la posición "STOP" o "GARAJE" que las libera e introdu-  
ce en sus alojamientos correspondientes en el estator.

10ª - "APARATO ANTIRROBO", caracterizado por ser só-  
lo posible colocar el conjunto "cerradura-contactador" en  
su soporte, cuando previa introducción de la llave, esta  
se sitúa en la posición "GARAJE" para que así el pivote  
de retención se introduzca en su correspondiente aloja-  
miento en el soporte; estando unido todo el conjunto for-  
mado por el "soporte-cerradura-contactador", mediante un  
convencional tornillo.

11ª - "APARATO ANTIRROBO", Caracterizado por el hecho  
de que al mover la llave en la cerradura y haciéndola  
girar se acciona un conmutador eléctrico del tipo de  
fricción para que el mismo realice sus funciones especí-  
ficas.

BAD ORIGINAL

12º - "APARATO ANTIRROBO", caracterizado por el hecho de que cuando el pestillo queda en la posición bloqueada sobre la columna de dirección, no es posible introducirlo en su alojamiento, si previamente introduciendo la llave, se gira hasta encontrar la posición "GARAJE" para que se produzca el rearme y sea el carrojo devuelto a su posición inicial.

13º - "APARATO ANTIRROBO".

Todo tal y conforme se describe en la presente Memoria la cual consta de doce hojas escritas a máquina por una sola de sus caras y dos planos que la ilustran.

MADRID

17 MAR. 1977

INDUSTRIAS MEDITERRANEO, S.A.

P.A.

AL SEÑOR DON MANUEL MANSOURI

P.A.

*Mansouri*  
Antonio Mansouri Mansouri

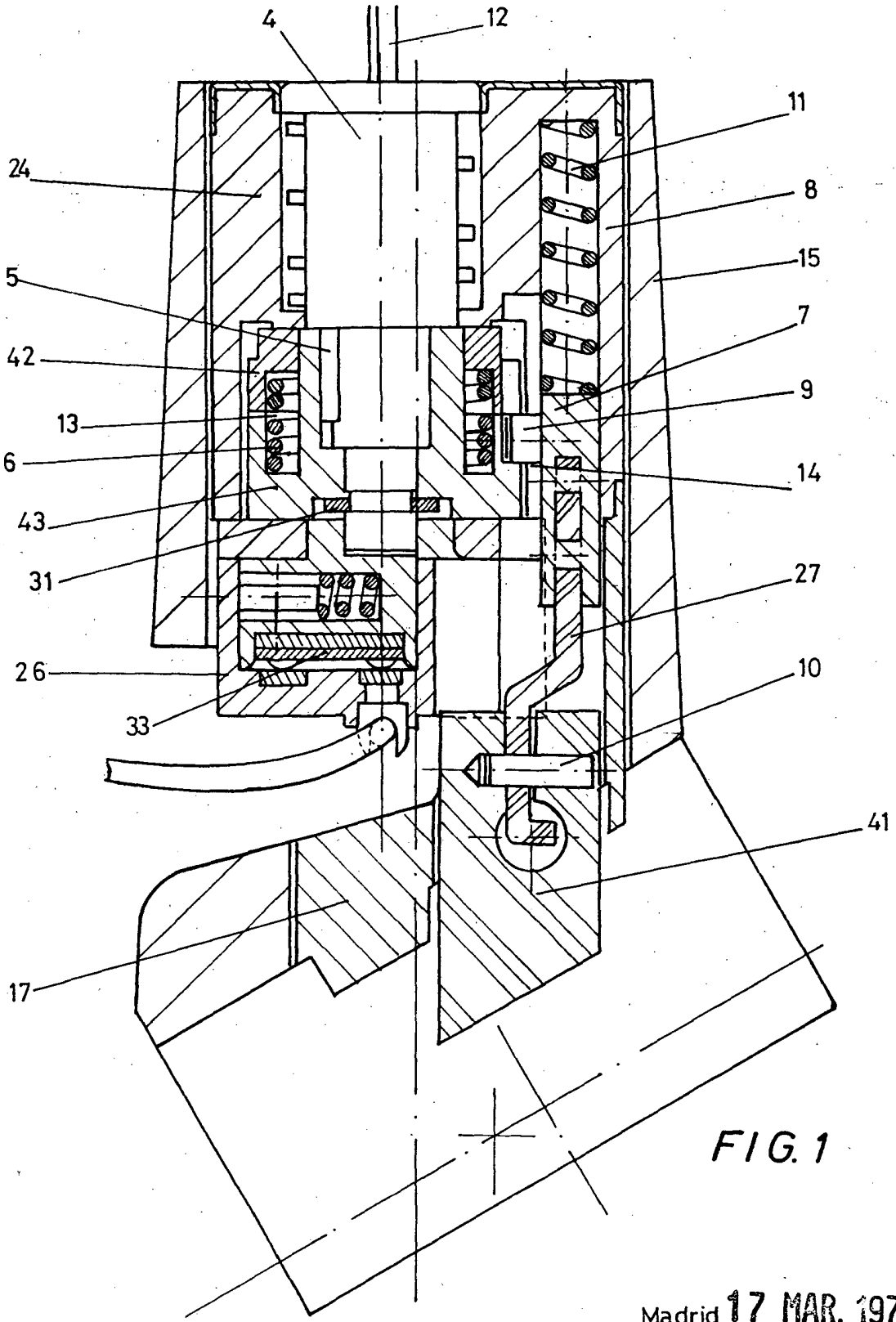


FIG. 1

Madrid **17 MAR. 1977**  
M<sup>a</sup> del Carmen Morgades y Manonelles  
p.p. M.<sup>a</sup> CARMEN MORGADES MANONELLES  
p.a. p.p.

Fds. Juan Antonio Morgades Manonelles

Escala variable

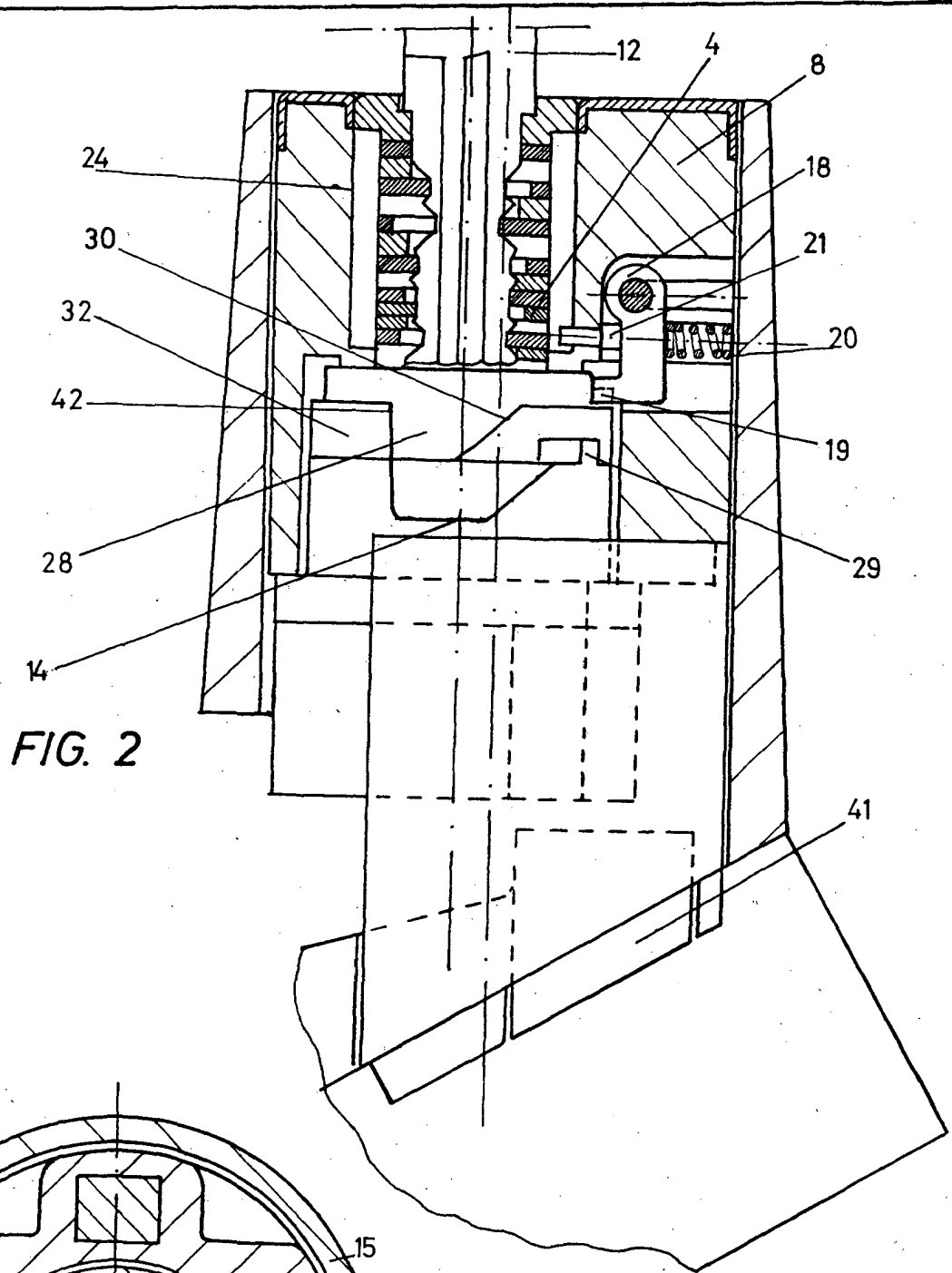
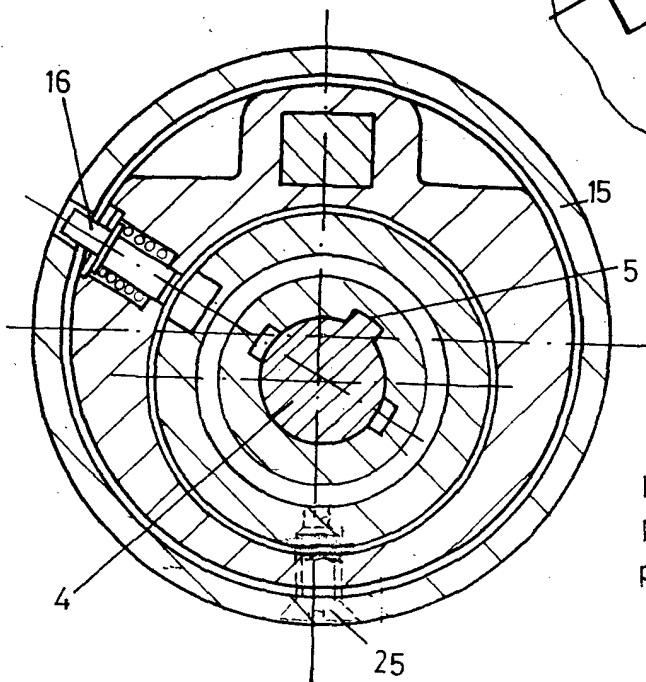


FIG. 2

FIG. 3



Escala variable

Madrid 17 MAR. 1977

M<sup>a</sup> del Carmen Morgades y Manonelles

p.p.

p.a.

M<sup>a</sup> CARMEN RO. GARCIA MANONELLES  
p.p.

Fda. Juan Antonio Morgades Manonelles