



Fall CXXXVI

227424

227424

Memoria Descriptiva

para

una patente de INVENCION, por 20 años,

a favor de

Svenska Aktiebolaget Bromsregulator

-sociedad sueca-

residente en

M A L M Ö (Suecia)

Adelgatan, 5

por:

-Dispositivo para el cambio de la relación de transmisión en frenos de vehículos-.

Prioridad. Sol.pat.francesa Nº 688.159 del día 23
Marzo 1955.

Inventor. Bert Henry Browall, nac. sueca.



227424

El invento se refiere a un dispositivo para el cambio de la relación de transmisión en frenos de vehículos, especialmente de frenos de vagones de ferrocarril con barras de acoplamiento que atacan en diversos puntos de las palancas de freno, barras que tienen cierta carrera en vacío y de las que una de ellas determina una relación de transmisión mayor y la otra una menor, conectándose esta última por inserción de un tope cambiable que coopera con la última barra de acoplamiento para reducir su carrera en vacío.

El invento se ilustra en el dibujo en una forma de ejecución elegida como ejemplo, que muestra el dispositivo según el invento en sección transversal horizontal.

En lo que sigue se describe el dispositivo según el invento.

El tope 11 cambiable está dispuesto en una caja 9, alojada giratoria en un perno 8. El perno 8 se extiende a través de un agujero rasgado 7 en la barra 6 de acoplamiento y une a ésta, con cierta carrera en vacío, con la palanca de freno. La barra 6 de acoplamiento tiene una prolongación 10, que se extiende entrando en la caja 9.

Las dos partes 10b y 10c de la prolongación 10 de la barra, que guían al carter 9, que en la posición conectada del tope ajustable 11 se encuentran a ambos lados de este tope, tienen el mismo diámetro, y las guías cilíndricas 9b y 9c, en las que estas partes 10b y 10c son corredizas, muestran el mismo diámetro interior. Como puede observarse en el dibujo,



227424

la parte 10a de la prolongación 10, situada entre las partes 10b y 10c, que sirve de asiento al tope cambiable 11 en su posición activa, tiene un diámetro reducido, de modo que el tope 11 cambiable destinado a la cooperación con el tope 12, en la prolongación de barra 10 se forma por el talón entre la parte 10c y la parte 10a. Meramente para la supresión de material superfluo, puede estar prevista una segunda parte 10d de diámetro reducido, que subdivide en dos partes a la parte 10c y las separa entre sí, y esto a una distancia, que tiene que ser menor que la anchura del tope 11 cambiable, para que este tope, en el movimiento de la barra de acoplamiento 6 hacia la izquierda, bajo ninguna circunstancia pueda meterse en el intersticio entre las dos partes de la pieza 10c.

La construcción arriba descrita de la barra de acoplamiento 6 es muy ventajosa, ya que esta barra de acoplamiento, también en el caso de pequeño juego entre el tope 11 cambiable y el tope 12 dispuesto fijo sobre la prolongación 10 de barra, es suficientemente movable hacia la izquierda, sin que tenga que emplearse un tope 11 con anchura anormalmente grande. Si en la construcción anteriormente conocida con reducido juego entre ambos topes 11 y 12 se trata de crear la requerida libertad de movimiento de la barra 6 hacia la izquierda con el tope 11 desconectado, por una anchura correspondientemente grande de este tope, también hay que agrandar correspondientemente el caracter 9, y a consecuencia del mayor peso del tope 11 ensanchado, hay que montar dentro además una disposición de muelle más fuer-



227424

te para su cambio de posición. Todas estas medidas obligadas conducen a un gasto aumentado de material y por ello a un precio más alto, en lo que la totalidad del dispositivo además se hace más pesada y menos manejable y requiere mayor espacio.

5

Todos estos inconvenientes se evitan con la ejecución del dispositivo, según el invento, y además ahora la guía cilíndrica 9c en su extremo exterior puede estar cerrada, por lo que se garantiza una mejor protección contra la penetración de suciedad y humedad en el carter 9.

.....



221424

N O T A

Este registro consta de las siguientes reivindicaciones:

5 1ª. / Dispositivo para el cambio de la relación de transmisión en frenos de vehículos, especialmente frenos de vagones de ferrocarril, caracterizado porque las dos partes de la prolongación, guidoras de la caja, situadas a ambos lados del tope cambiabile, tienen el mismo diámetro, y porque las guías cilíndricas de la caja para estas partes tienen el mismo diámetro interior.

10 2ª. / Dispositivo para el cambio de la relación de transmisión en frenos de vehículos.

Según se describe y reivindica en esta memoria descriptiva.

15 Se detalla e ilustra con los planos que a la misma se acompañan.

Y que consta de 5 hojas, foliadas y escritas a máquina por una sola de sus caras.

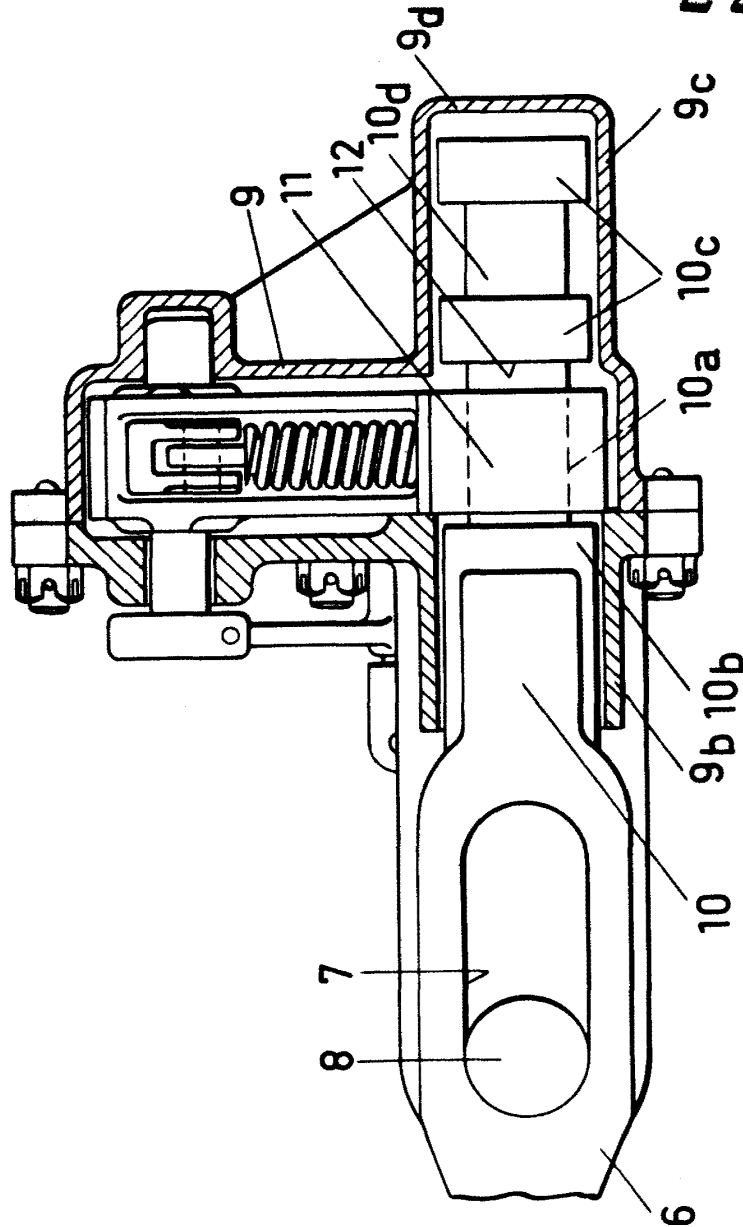
Madrid, a 21 de Marzo de 1956.

Bat.

21



227424



ESCALA VARIABLE