

227359



227359

MEMORIA DESCRIPTIVA
=====

Correspondiente a una PATENTE DE INVENCION, cuyo registro se solicita por veinte años.

A favor de

D.Jorge FRANCES GARCIA, de nacionalidad española

Residente en VALENCIA.-Salamanca, 52

por :

"MEJORAS INTRODUCIDAS EN LAS MAQUINAS ESCOLARES DE ESCRITURA".



- 5.- En los ensayos que se vienen realizando en aquellas máquinas de escritura escolar, es decir, aplicable preferentemente a los escolares, sin que ello signifique limitación de uso, sino como prototipo de máquina que por su simplicidad y fácil técnica es muy asequible a cualquier clase de estudiante, incluso en las primeras etapas de la enseñanza, se ha llegado a la conclusión de que con ligeras modificaciones en las mismas se obtiene un mejor perfeccionamiento de sus características principales y por tanto, una mayor amplitud de aplicación.
- 10.- En efecto, estos perfeccionamientos consisten principalmente en dotar a la máquina de elementos de conmutación de caracteres mayúsculos y minúsculos, completando así toda la parte mecanográfica, ya que anteriormente esta máquina solamente posee el teclado universal en sus tipos simples.
- 15.- Por otra parte, como se aprecia más adelante, la máquina reúne condiciones favorables a esta modificación, de forma que con el cambio de simples mecanismos se logra el objeto perseguido, completando al mismo tiempo, de una manera sencilla el teclado de la misma.
- 20.- Con el fin de facilitar la descripción e interpretación de los perfeccionamientos introducidos, en cuanto sigue se hace referencia a las figuras de los planos adjuntos en hojas 1ª y 2ª, que corresponden a representaciones de elementos, a título de ejemplo, de las piezas objeto de modificación.
- 25.- En la fig. 1ª se aprecia la pieza (1) y se ve que en la parte posterior se la ha dotado de un tacón ascendente en ángulo abierto (1,1) que lleva su extremo rematado por un arco de circunferencia en cuya parte central va dispuesta un orificio roscado (1,2) donde se soporta a la báscula
- 30.-

227359



commutadora del carro.

- 35.- La pieza figura 1ª es simétrica con su pareja, esto es, que por cada máquina se emplean dos unidades, de montaje a derecha e izquierda respectivamente; proyectándose ahora su construcción, así como la de todo el bastidor, en aluminio, material que sustituye con ventaja, en este caso, a las aplicaciones de plástico.
- 40.- La fig. 2ª constituye una vista en planta de la báscula y está constituida por la varilla cilíndrica (2,1) acerada, que lleva en sus dos extremos los orificios roscados (2,2) en los que se acoplan los tornillos de espigón (2,3).
- 45.- En sus lados extremos van soldadas las piezas planas representadas por la fig. 3ª, en vista lateral. Estas piezas llevan los orificios (2,4) en los pronunciamientos centrales (2,5) que permiten embridar el carro.
- 50.- La fig. 4ª corresponde a una vista en perspectiva del bastidor completo de la máquina.
- 55.- Puede observarse el sector prolongado (1,1) ya descrito, por pertenecer a la pieza (1), así como la disposición de dos topes de posición variable (4,1) que son graduados mediante los tornillos (4,2) para permitir la graduación de los topes de altura de la escritura con caracteres mayúsculos o minúsculos indistintamente.
- 60.- La palanca (4,3) permite a su vez, variar, mediante movimiento basculante la posición del carro, sirviendo el tacón de escuadra (4,4) para fijar a este en su posición determinada correspondiente a uno u otro tipo de carácter.
- La fig. 5ª representa una vista lateral de la palanca pulsadora de caracteres mayúsculos y va provista del botón de pulsación (5,1) en su extremo anterior en posición vertical sobre el tacón (5,2) y lleva el punto de basculación



65.- sobre el eje (5,3) y en su extremo anterior una pequeña polea (5,4) que permite el fácil deslizamiento en el basculamiento.

La ranura acodada (5,5) facilita el paso del eje que retiene a esta palanca sobre la placa basculante del chasis.

70.- La fig. 6ª corresponde a un esquema de demostración del dispositivo conmutador de caracteres mayúsculos y minúsculos, apreciándose en el mismo la posición de todas y cada una de las piezas descritas, así como la palanca portatipos (6,1), el tipo (7) representado por la fig. 7ª, el

75.- carro (6,2), su rodamiento (6,3) y la palanca de maniobra de espacios (6,4) que también gobierna los desplazamientos longitudinales del carro.

80.- En dicha fig. 6ª, se observa en la pieza (3) el vástago de basculación (3,1), no existente en su pieza pareja de izquierdas (3').

85.- La máquina así descrita lleva los tipos mecanográficos dobles, tal y como se representa en la fig. 7ª, para una muestra, correspondiendo abecedario completo de la A a la Z, números del 2 al 9, correlativamente y los signos siguientes:

" - / - () - & - = - ¿ - ! - £ - " - ¢ - % - = - i
, - ^ - i - ' - - - -

(Son los signos subrayados)

con un total de 84 caracteres.

90.- Suficientemente descritas las características objeto de variación que motivan los perfeccionamientos, que se solicitan del registro, mediante esta memoria para el correspondiente privilegio, seguidamente pasa esta parte interesada a la descripción de las reivindicaciones, no sin antes

22,359



- 95.- hacer constar su oposición a todas aquellas modificaciones que sin variar en lo sustancial el objeto y fines perseguidos, pudieran presentarse por terceros.

REIVINDICACIONES

- 100.-- 1ª).- "MEJORAS INTRODUCIDAS EN LAS MAQUINAS ESCOLARES DE ESCRITURA", caracterizadas porque sobre los bastidores laterales del chasis es dispuesto un tacón ascendente en ángulo abierto, que lleva su extremo rematado en arco de círculo y en su centro un orificio roscado sobre el que se montan sendos tornillos de espigón que ajustan en el eje basculante.

- 110.-- 2ª).- "MEJORAS INTRODUCIDAS EN LAS MAQUINAS ESCOLARES DE ESCRITURA" según la reivindicación anterior, caracterizadas porque en la cara interior de las piezas laterales del chasis son montados dos topes provistos de tornillos de graduación que fijan la altura de escritura de los caracteres mayúsculos o minúsculos, actuando sobre dos piezas rectas y planas montadas fijas sobre los extremos del eje basculante.

- 115.-- 3ª).- "MEJORAS INTRODUCIDAS EN LAS MAQUINAS ESCOLARES DE ESCRITURA" según las reivindicaciones anteriores, caracterizadas por una palanca de pulsación cuyo extremo anterior lleva montado el botón de pulsación, en el centro una ranura acodada para paso del eje basculante y en su extremo acodado en posición inferior, una pequeña polea de deslizamiento que trabaja sobre el extremo prolongado de la placa plana montada en la posición derecha del chasis.

- 120.-- 4ª).- "MEJORAS INTRODUCIDAS EN LAS MAQUINAS ESCOLARES DE ESCRITURA".

227359



La presente memoria descriptiva consta de seis hojas foliadas y mecanografiadas por una sola cara, componiendo un total de ciento veintiseis líneas, incluidas éstas.

Madrid, 17 de Marzo de 1.956.-

[Handwritten signature]
E.E.

227359

Fig.1

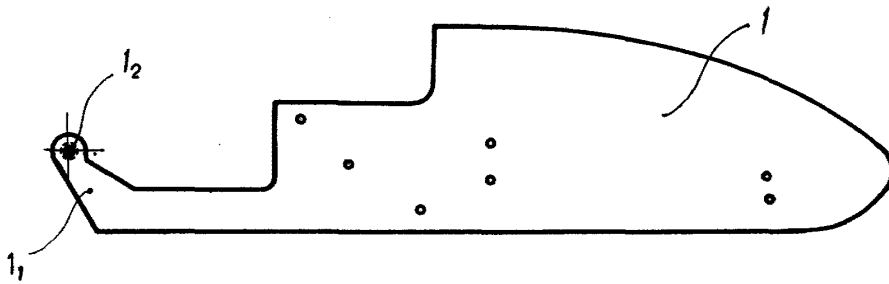


Fig.2

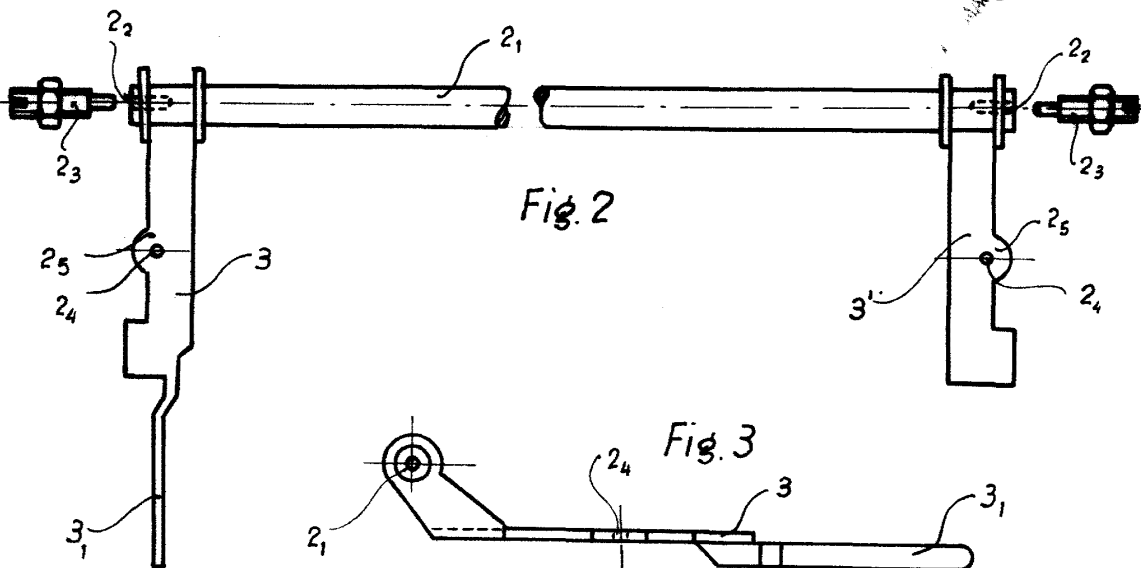


Fig.3

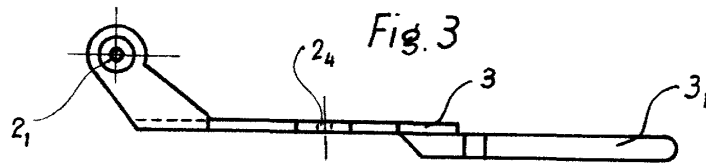
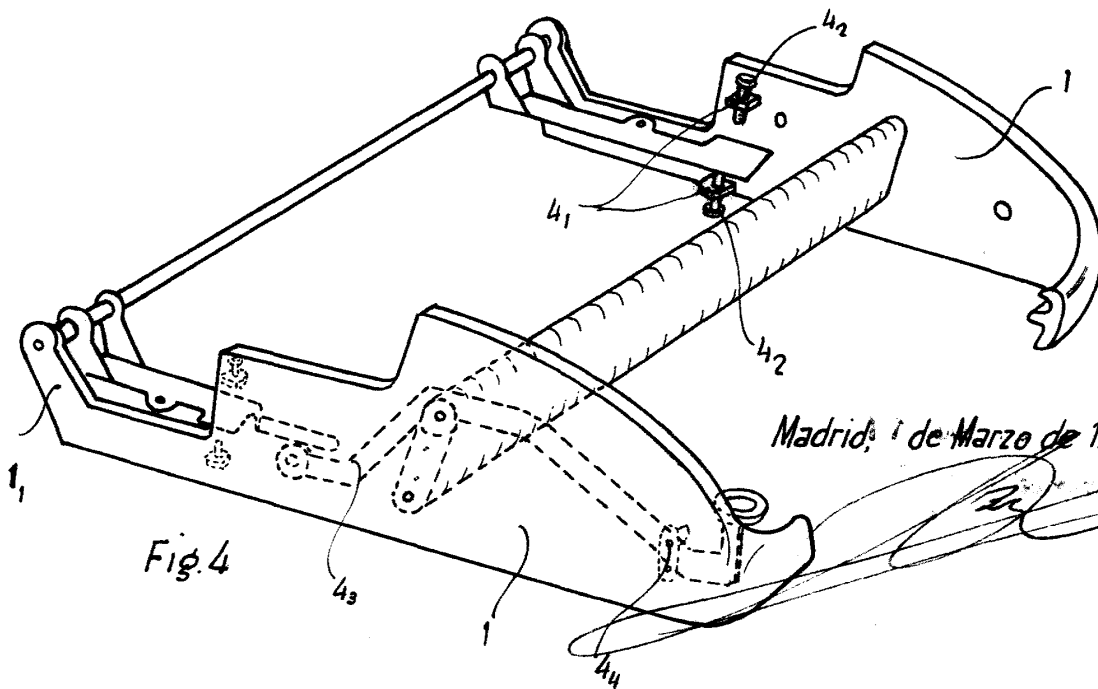


Fig.4



Madrid, 1 de Marzo de 1956

Escala variable

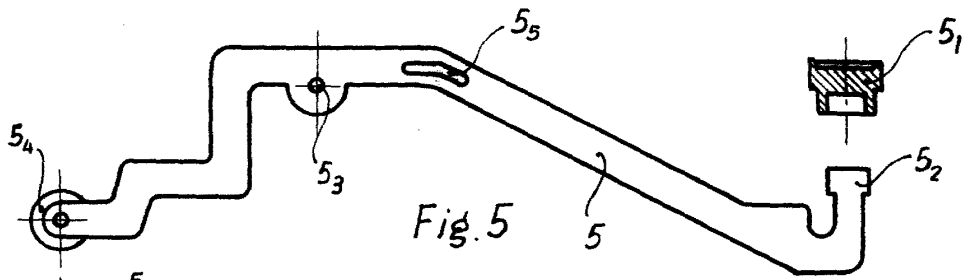


Fig. 5

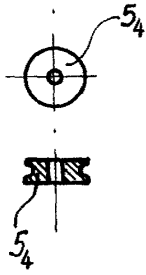


Fig. 6

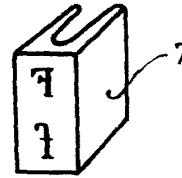
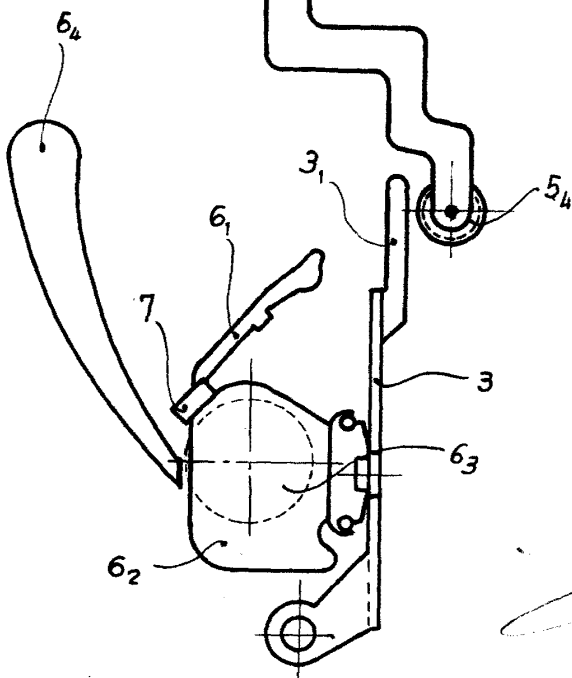


Fig. 7



Madrid, 1 de Marzo de 1956

Escala variable