

227349

1º CERTIFICADO DE ADICIÓN

M E M O R I A D E S C R I P T I V A

S o b r e :

"MEJORAS INTRODUCIDAS EN EL OBJETO DE LA PATENTE DE INVENCIÓN,
nº 224.543, concedida en 15 de noviembre de 1955, por: "PER-
FECCIONAMIENTO EN VALVULAS DE CIERRE PARA CISTERNAS".-

Solicitante: DON JUAN ALBERTO MORALES, Ingeniero, de naciona-
lidad panameña, residente en Málaga, Carril de
Santa Catalina, 7.-

227349



1956

1º CERTIFICADO DE ADICIÓN

M E M O R I A D E S C R I P T I V A

S o b r e :

"MEJORAS INTRODUCIDAS EN EL OBJETO DE LA PATENTE DE INVENCION, nº 224.543, concedida en 15 de noviembre de 1955, por: "PERFECCIONAMIENTO EN VALVULAS DE CIERRE PARA CISTERNAS".-

Solicitante: DON JUAN ALBERTO MORALES, Ingeniero, de nacionalidad panameña, residente en Málaga, Carril de Santa Catalina, 7.-

El objeto de la patente principal, nº 224.543 consiste en una válvula de cierre para cisterna caracterizada porque la boca de entrada del agua al depósito está constituida por una materia blanda, plástica o elástica, la cual, juntamente con un medio de cierre movable igualmente blando, plástico o elástico, provoca un cierre siempre suave y perfecto. Este medio de cierre está constituido por una superficie que lo mismo puede ser de forma plana que convexa, preferiblemente esférica o cónica, superficie que va sujeta a un soporte rigidamente



10 unido a la varilla del flotador. El soporte gira a modo de bisagra en una ranura de la arandela que rodea la boca de entrada del agua al depósito, constituyendo el conjunto soporte-varilla-flotador una sola pieza rígida, palanca de segundo género que es la única parte movable del sistema.

15 Conviene aclarar que por un error de redacción de la Memoria en la patente, nº 224.543, a esa palanca se le llamó de "tercer género", siendo, en realidad, de segundo género.

20 Las mejoras introducidas en este certificado de adición son las siguientes: tres piezas importantes se funden en una sola, que efectúa ventajosamente el trabajo de las tres. Las piezas que se suprimen son:

- 1) El tubo curvado y con rosca en un extremo, designado en el dibujo que acompaña a la patente principal, nº 224.543 con el número (4).
- 25 2) El racord en forma de sombrero, que lleva el número (5).
- 3) El taco de materia elástica o plástica que sirve de boca de entrada del agua al depósito, que tiene forma de un cilindro hueco y está designada con el nº (11).

30 En lugar de las anteriores piezas suprimidas se provee ahora un solo cuerpo monolítico que por su extraordinaria sencillez resulta muy práctico y económico. El dibujo adjunto ilustra la mejora aludida; Las piezas suprimidas se substituyen por la señalada con el nº (16). En el dibujo, siguiendo la nomenclatura original de la patente principal, (1) es la pared del depósito, (2) la tuerca de sujeción del cuerpo de la válvula al depósito, (14) el tubo de conexión o admisión del agua, (16) la cabeza o cuerpo principal de la válvula, (8) el soporte que lleva la superficie plástica o elástica que efectúa el cierre, (9) el cuerpo plástico o elástico cuya superficie puede

35

161038



40 ser plana, esférica o cónica y es la que efectúa el cierre;
(13) es la varilla del flotador, rífidamente unida al soporte
(8), formando el conjunto soporte-varilla-flotador la única
pieza movable del sistema.

45 Una ranura (7) sirve de alojamiento a un ensanchamiento
de la pieza 8, ensanchamiento que puede ser cilíndrico, de tal
modo que el soporte (8) puede girar para seguir los movimien-
tos del flotador, pero queda convenientemente sujetado en su
sitio de tal modo que no puede ni salirse ni moverse lateral-
mente.

50 Observando el funcionamiento del mecanismo se puede ver
claramente que la nueva pieza (16) puede indistintamente ser
sólida, plástica o elástica, dependiendo ello solamente de la
naturaleza del tapón de cierre (9), pues sí la pieza (16) es
55 sólida la pieza (9) tendría que ser elástica. No obstante la
naturaleza del material de las piezas (9) y (16) no tiene na-
da que ver con el objeto de la patente, el que se refiere al
sistema mismo.

60 Si la nueva pieza (16) es elástica, por ejemplo de goma,
hay la ventaja de que al apretarse la tuerca (2) dicha pieza
se ajusta a la pared del depósito de tal manera que se elimi-
narian los peligros de fugas del agua, lo que se consigue sin
necesidad de racores ni juntas de goma. Por otro lado, si la
pieza (9) es también elástica, el ajuste de las superficies de
cierre resulta suave y perfecto.

65 Otra ventaja que tiene la mejora introducida, aparte de
la enorme economía en material y mecanización, es que la nue-
va pieza (16) no está sujeta a deterioros ni desgastes, ya que
está formada por una masa fija y monolítica. Al fabricar la
pieza (16) se puede, si así se desea, fundirla solidariamente



70 con el tubo (14), con lo que ambas piezas (16) y (14) formarían en rigor una sola, lo que redundaría en mayor economía de fabricación e instalación.

75 Según se puede apreciar en el dibujo, no obstante las simplificaciones introducidas, el funcionamiento del mecanismo es en todo igual al expuesto con motivo de la patente principal, nº 224.543.

N O T A

80 El 1º certificado de adición que se solicita deberá recaer sobre: "PERFECCIONAMIENTO EN VALVULAS DE CIERRE PARA CISTERNAS", de acuerdo con las siguientes:

R E I V I N D I C A C I O N E S

85 1ª.- Mejoras introducidas en el objeto de la Patente, nº 224.543 por: "PERFECCIONAMIENTO EN VALVULAS DE CIERRE PARA CISTERNAS", caracterizado porque tres piezas importantes se funden en una sola que hace el oficio de las tres, la que forma un bloque único o monolítico sin partes móviles, constituyendo esta nueva pieza el cuerpo principal de la válvula, el que puede ser de naturaleza sólida, plástica o elástica, y puede fundirse solidariamente con el tubo de admisión del agua.

90 2ª.- Mejoras introducidas en el objeto de la Patente, nº 224.543 por: "PERFECCIONAMIENTO EN VALVULAS DE CIERRE PARA CISTERNAS", caracterizado porque la cabeza o cuerpo principal de la válvula descrito en la anterior reivindicación, lleva una ranura especial donde se aloja el soporte de la superficie de cierre, de tal manera que dicho soporte pueda girar sin salirse ni desviarse lateralmente.

95 3ª.- "MEJORAS INTRODUCIDAS EN EL OBJETO DE LA PATENTE Nº 224.543 por: "PERFECCIONAMIENTO EN VALVULAS DE CIERRE PA-

227349

- 5 -



RA CISTERNAS".

Según queda substancialmente descrito en la presente memoria, que consta de cinco hojas escritas a máquina por una sola cara, acompañada de una sola hoja de dibujos.

Madrid, 16 de marzo de 1956.

JUAN ALBERTO MORALES,

P.P.

ENCARGADO GARCIA
P.P.
(Signature)

227349

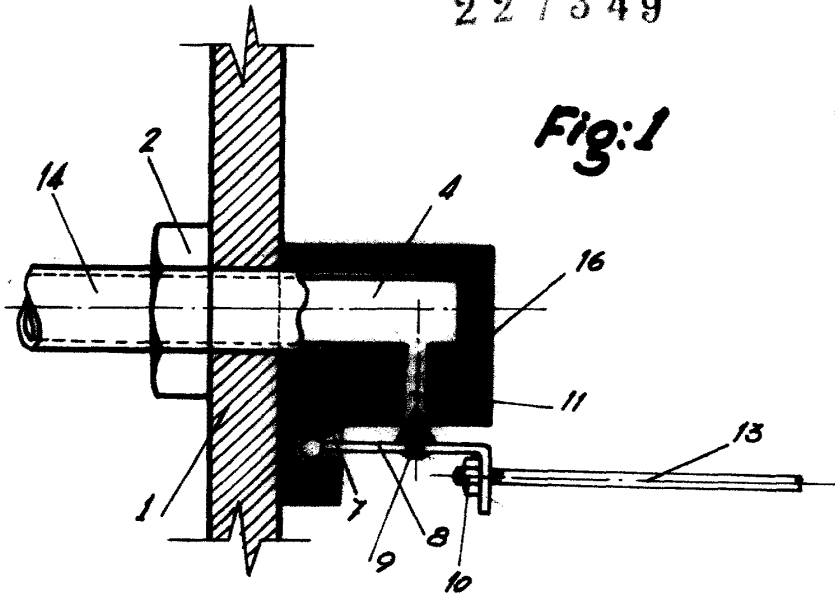


Fig:1

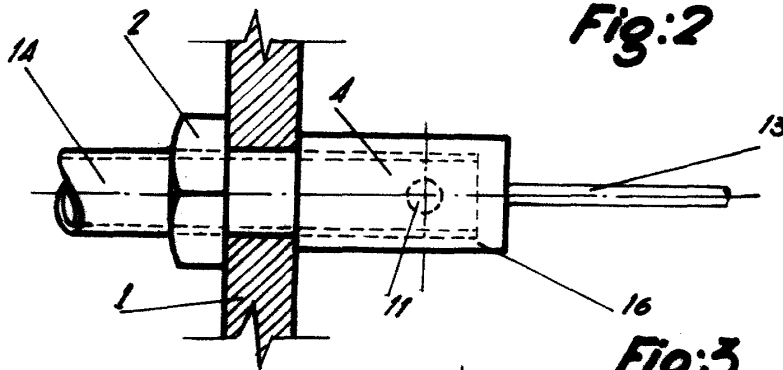


Fig:2

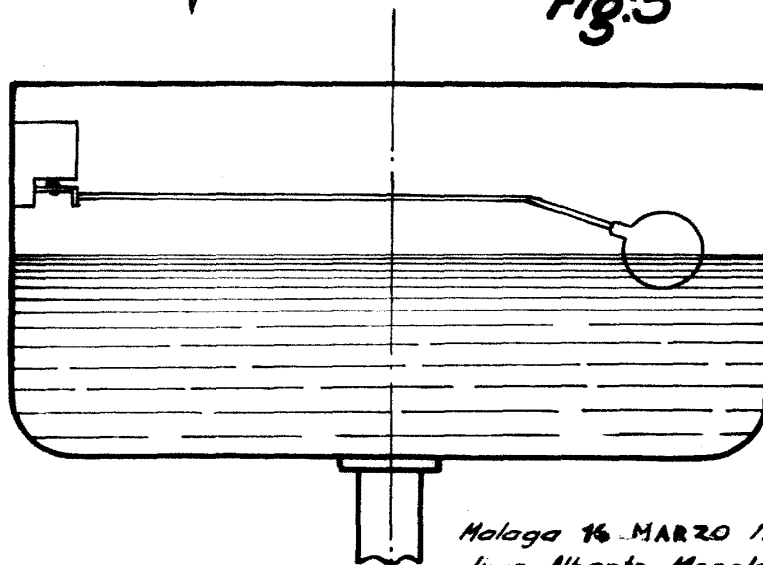


Fig:3

Malaga 16 MARZO 1956
Juan Alberto Morales.

FRANCISCO GARCIA GARCIA
P. P.
[Signature]

ESCALA VARIABLE.