

ESPAÑA

19	ES	11	NUMERO	10	Y
		21			
		22	FECHA DE PRESENTACION		
			22 marzo 1977		

227332

MODELO DE UTILIDAD

30	PRIORIDADES:	32	FECHA	33	PAIS
	31	NUMERO			

47	FECHA DE PUBLICIDAD	51	CLASIFICACION INTERNACIONAL
----	---------------------	----	-----------------------------

54	TITULO DE LA INVENCIÓN
"CODO ARTICULADO PARA MONTAJE DE ARMAZONES"	

71	SOLICITANTE (ES)
SOLYTEX, S. A.	

DOMICILIO DEL SOLICITANTE	
Barcelona, Travesera de Gracia, 18-20, entresuelo 1ª	

72	INVENTOR (ES)
----	---------------

73	TITULAR (ES)
----	--------------

74	REPRESENTANTE
Don Ignacio PONTI GRAU	

La presente invención se refiere a un codo articulado para montaje de armazones, y de una manera especial para marcos de toldos del tipo "capota".

5 Los toldos denominados "capota" y similares consisten de una pluralidad de marcos cuyo contorno sigue aproximadamente el de una "U" o puente. Estos marcos tienen el inconveniente de que su transporte es muy engorroso, por las dimensiones que tienen y, especialmente, por su forma en "U", que hace difícil un acondicionamiento cómodo en
10 los medios de transporte habituales.

Una solución para este problema es la de idear un tipo de marco desmontable, extensible o plegable, que pueda transportarse formando elementos lineales. Ello hace imprescindible la utilización de codos de empalme articulables entre los tramos del marco.
15

Precisamente el codo objeto de la invención está destinado a esta finalidad y su construcción es muy simple y eficaz a la vez.

20 El codo en cuestión consta de dos piezas gemelas, que comprenden una placa dotada de un orificio para el paso de un tornillo de fijación entre ambas, de uno de los lados de cuya placa se prolonga una mecha cuyo grueso es mayor que el de la placa, disponiendo la mecha de sendas acanaladuras longitudinales en sus caras, en las cuales se
25 abren orificios roscados para el paso de tornillos de apriete. La placa de la pieza está dotada en una de sus caras de una acanaladura que contornea parte de la misma, disponiéndose las dos piezas unidas por sus placas, en posiciones

angulares defasadas, con las acanaladuras coincidiendo, en tanto que las mechas quedan dispuestas formando ángulo entre sí y destinadas a introducirse en los extremos de sendos perfiles tubulares que constituyen los lados del marco, cuyos perfiles presentan una ranura longitudinal de acceso a los tornillos de apriete de las mechas, y un resalte acanalado en el interior de la cara opuesta, contra el que se apoyan dichos tornillos en la posición de anclaje.

Las acanaladuras de las placas una vez acopladas definen una guía en el contorno externo del codo, de paso estrecho y fondo más ancho, que complementa una guía similar a la que presenta uno de los lados de los perfiles que constituyen el armazón,

Para la mejor comprensión de cuanto queda descrito en la presente memoria, se acompañan unos dibujos en los que, tan sólo a título de ejemplo, se representa un caso práctico de realización del objeto de la invención.

En dichos dibujos, la figura 1 es una vista en perspectiva de las dos piezas gemelas separadas; la figura 2 es una vista en perspectiva del codo montado, pero separado de los perfiles que constituyen el armazón; la figura 3 es una sección longitudinal del codo montado en el armazón; y la figura 4 es una sección transversal por un plano que corta la mecha introducida en un perfil.

El codo articulado para montaje de armazones descrito consta en los dibujos de dos piezas gemelas, cada una de las cuales está formada por una placa -1- de contorno cuadrangular, con uno de sus ángulos -2- redondeado, dota-

da en una de sus caras de una acanaladura -3- que contornea los dos lados adyacentes al ángulo -2-, próximo al cual se abre un orificio -4- para el paso de un tornillo -5- de fijación de las dos piezas, con la cooperación de una tuerca -6-.

5

De uno de los lados de la placa desprovisto de acanaladura -3-, parte una mecha -7-, de mayor grosor que la placa, dotada en sus caras mayores de sendos rebajes longitudinales -8-, en los que se abren unos orificios roscados -9- para el anclaje de tornillos de presión -10-.

10

La mecha -7- está destinada a introducirse en el extremo de los perfiles tubulares -11- que constituyen el armazón, los cuales presentan en una cara una escotadura longitudinal -12- que permite el acceso a los tornillos -10-, en tanto que en la cara interna opuesta está dotado de un resalte longitudinal y acanalado -13-, contra el que inciden los tornillos -10- en su posición de trabajo (figuras 3 y 4).

15

Los perfiles -11- presentan en una de sus caras laterales una guía acanalada -14-, de entrada más estrecha que el fondo, con bordes doblados -15-, destinada a la inserción de un burlete -16- con un resalte -17- a modo de punta de flecha.

20

Para el montaje activo del codo se unen las dos piezas gemelas por sus placas -1-, situando adyacentes las caras provistas de las ranuras -3-, si bien en posición defasada 90° , pero coincidiendo las ranuras -3-, que configuran una guía con resaltes -3a-, que complementa la guía

25

-14- de los perfiles. La unión entre las dos piezas se realiza por medio del tornillo -5- y tuerca -6-, atravesando los orificios -4-.

5 Una vez montado el codo, se procede a empalmar los perfiles -11-, introduciendo las mechas -7- que están separadas a 90° , en los extremos de los citados perfiles, asegurando la posición mediante el apriete de los tornillos -10-, a través de la escotadura -12-, hasta que presionan contra el resalte acanalado -13-.

10 El montaje del codo y su colocación en el armazón es muy rápido, lo cual permite transportar el armazón desmontado y montarlo en el lugar de su instalación. Esto supone una gran ventaja al ahorrar mucho espacio en el transporte, sin menoscabar en absoluto la seguridad y robustez del armazón que, por otra parte, puede adquirir las
15 dimensiones precisas en cada caso, con sólo cortar los perfiles a la medida necesaria.

20 Serán independientes del objeto de la invención los materiales empleados en la construcción de las piezas que componen el codo, formas y dimensiones de las mismas y cuantos detalles accesorios puedan presentarse, siempre y cuando no afecten a su esencialidad.

R E I V I N D I C A C I O N E S

1. Codo articulado para montaje de armazones, del tipo en el que el armazón comprende un marco formado por perfiles tubulares, caracterizado por el hecho de que está formado por dos piezas gemelas acoplables en posiciones de-
5 fasadas angularmente, cuyas piezas están constituidas por una placa que en su cara de unión presenta una acanaladura que contornea los lados adyacentes al ángulo externo del codo, la cual complementa una acanaladura longitudinal prevista en uno de los cantos de los perfiles, en tanto que de
10 uno de los lados adyacentes a los de la acanaladura, se prolonga una mecha dotada en sus caras mayores de sendos rebajes longitudinales en los que se abren unos orificios roscados para la fijación de tornillos de presión, cuyas mechas se introducen en los extremos de los perfiles, dotados
15 de una escotadura, que permite el acceso a los tornillos y de un nervio acanalado saliente en la cara interna opuesta, sobre la que inciden los tornillos de presión.

2. Codo articulado para montaje de armazones, según la reivindicación anterior, caracterizado por el hecho
20 de que las acanaladuras de las placas de las dos piezas gemelas coinciden en la posición de montaje y definen una guía o garganta con rebordes internos complementaria a la guía longitudinal prevista en uno de los cantos del perfil tubular.

25 3. Codo articulado para montaje de armazones.

La presente memoria descriptiva consta de siete
hojas foliadas escritas a máquina por una sola cara.

Barcelona, 22 de marzo de 1977

SOLYTEX, S. A.

p. a.

A large, stylized handwritten signature in black ink, written over the typed text 'SOLYTEX, S. A.' and 'p. a.'. The signature is fluid and cursive, extending across the width of the text.

2160112

FIG. 1

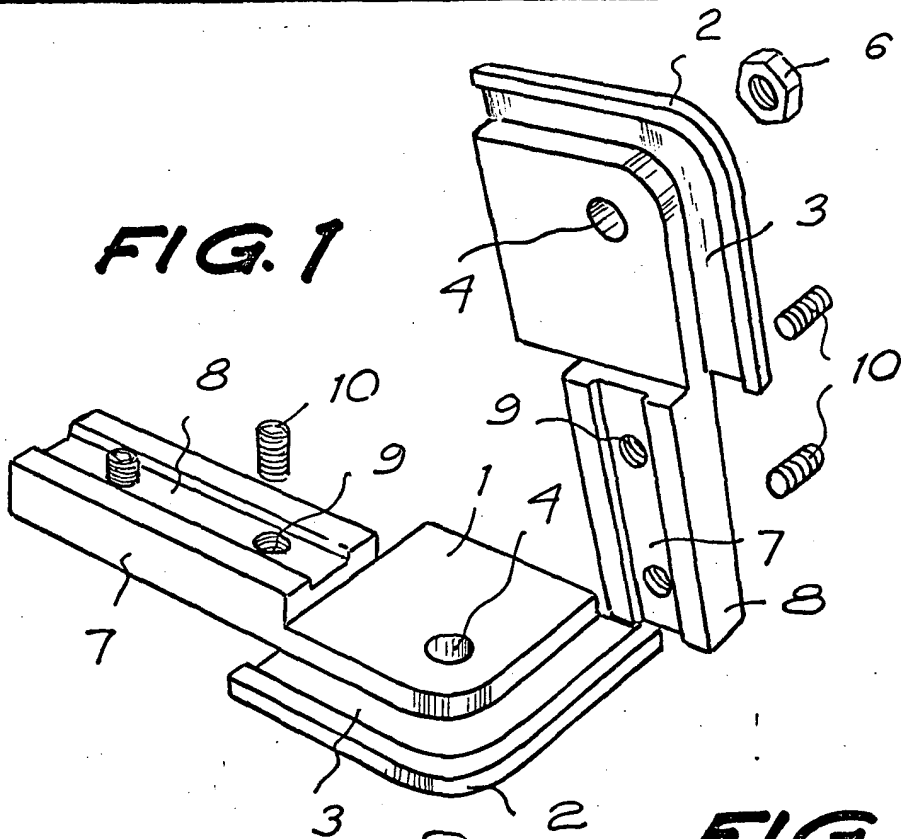
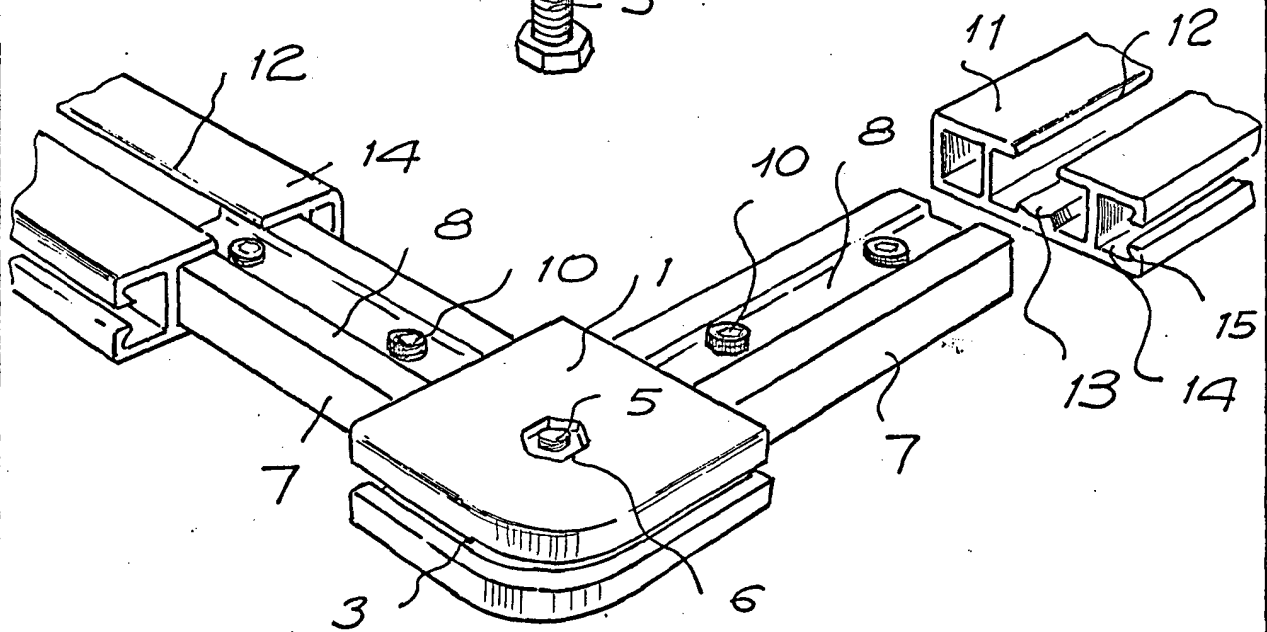


FIG. 2



Barcelona, 22 de marzo de 1977
p.a.

FIG. 3

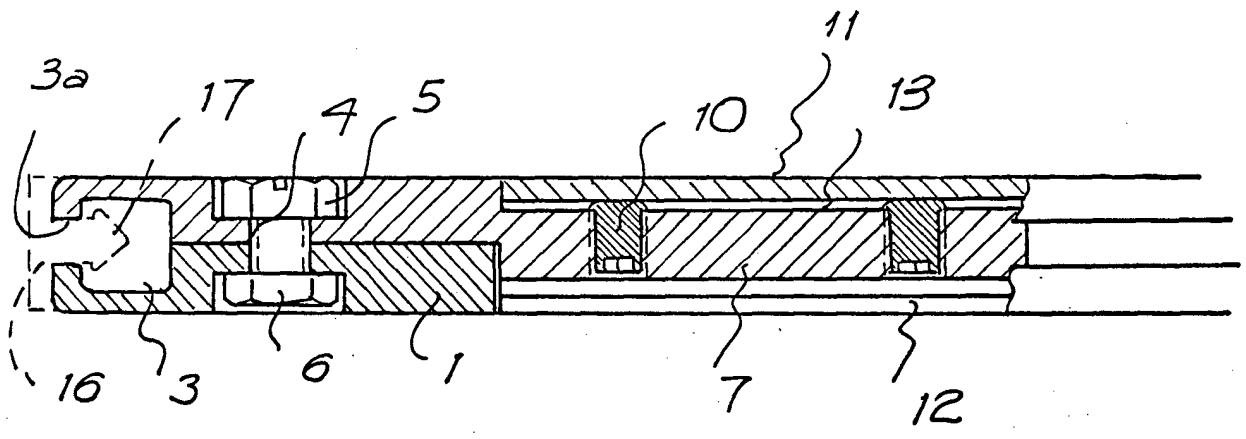
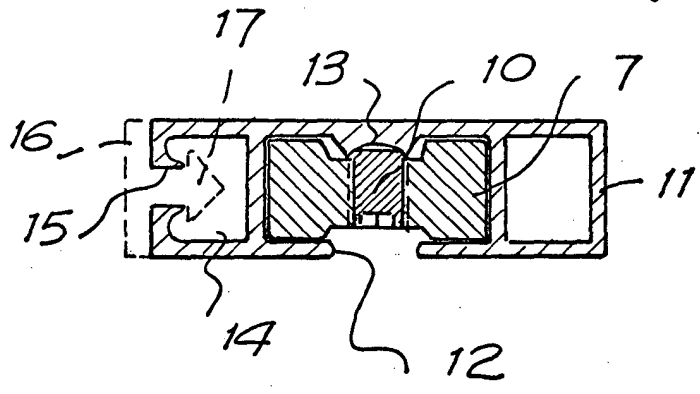


FIG. 4



Barcelona, 22 de marzo de 1977
p.a.

A large, stylized handwritten signature or mark is present below the text, consisting of several loops and a long horizontal stroke.

276071/2