

15 M



227310

227310

MEMORIA DESCRIPTIVA.

PATENTE DE INVENCION.

P A I S : ESPAÑA.

DURACION : 20 AÑOS.

OBJETO : "PERFECCIONAMIENTOS EN LOS SECCIONADORES
DE BRAZOS ARTICULADOS".

=====

A nombre de : FORGES & ATELIERS DE CONSTRUCTIONS
ELECTRIQUES DE JEUMONT.

Residente en : PARIS, 5, place de Rio-de-Janeiro.

Nacionalidad : FRANCESA.

227310

15 MAR 1910



El invento, debido a M.G.Harault, tiene por objeto perfeccionamientos aportados a los seccionadores de brazos articulados, con vistas especialmente a reducir el embarazo lateral de esos aparatos en la posición de seccionamiento, y

5.- de mejorar los contactos en la posición de cierre.

Conforme al invento, un sistema cinemático de brazos giratorios y articulados del tipo plegable sobre un solo costado con relación a la vertical, es dispuesto para desplazar verticalmente un órgano móvil de contacto que tenga la forma

10.- de un par de mordazas que se cierran en la posición superior sobre un contacto fijo situado encima de dicho sistema cinemático.

La descripción que sigue y el dibujo adjunto se refieren a una forma de realización suministrada a título de ejemplo.

15.- Sobre ese dibujo la figura 1 es un esquema cinemático de los brazos articulados, la figura 2 es una vista de conjunto del aparato y la figura 3 una sección vertical del sistema de accionamiento.

Sobre la figura 2, se ve una porcelana del soporte 1,

20.- que puede ser del tipo lleno de aceite, llevando en la parte alta una caja metálica 2 que acciona el mecanismo de arrastre descrito a continuación. Esta caja admite dos árboles de mando 3 y 4; en las extremidades exteriores de esos árboles son calados brazos giratorios sensiblemente paralelos 5,6, enlazados por una biela 7.

25.-



Según las figuras 1 y 2, en las extremidades superiores de los brazos giratorios 5 y 6 son adaptados brazos articulados 8 y 9. El brazo 8 finaliza por debajo en una palanca angular 10 que está articulada sobre la extremidad del brazo 5; por arriba, el brazo 8 termina en una mordaza de contacto 11. El otro brazo de la palanca angular 10 está conectado al brazo 6 por una biela 12 convenientemente inclinada. El brazo articulado 9 conecta la extremidad del brazo giratorio 6 a una segunda mordaza o mandíbula de contacto 13 que está articulada sobre la mordaza 11, como se ha representado.

La forma de la palanca 10, la posición de la biela 12 y la disposición de la mordaza 13 son elegidos de tal forma que por consecuencia del descenso de los brazos 5 y 6 hacia la posición de apertura, representada en líneas de puntos sobre la figura 2, las mordazas 11 y 13 se abren en el descenso, y como consecuencia del movimiento en sentido inverso, las mordazas 11 y 13 se cierran sobre un conductor 14 con el cual el contacto del seccionador es establecido en la posición superior de cierre que está indicada sobre la figura 1 en trazos mixtos.

El mecanismo de arrastre de los árboles 3 y 4 que son portadores respectivamente de los brazos giratorios 5 y 6 está representado sobre la figura 3. Dos cilindros 15 y 16 que cooperan con un pistón buzo común 16A reciben líquido bajo presión por medio de los conductos aislantes 17 e 18. El pistón 16 ataca por un eje 19 una leva 20 que por una biela 21 acciona en el sentido deseado árboles 3 y 4 y los brazos 5 y 6.

Se ve así que el seccionador está constituido por un sistema cinemático de brazos articulados que se pliegan en

227310

15 MAR.



un solo costado, estando dispuesto ese sistema de un modo particular para desplazar verticalmente un par de mordazas de contacto que se cierra sobre un conductor dispuesto encima de dicho sistema cinemático a una distancia de seccionamiento apropiada.

Dicho se está que la forma de realización que acaba de describirse puede ser modificada de varias maneras. En particular el accionamiento de los brazos 5 y 6 puede ser efectuado no hidráulicamente, sino mecánicamente por medio de una biela aislante apropiada. En ese caso, la caja 2 puede ser montada sobre una columna de aisladores secos, sin aceite.

Descrita suficientemente la naturaleza del invento y el modo de llevarlo a la práctica, se hace constar que las disposiciones anteriormente indicadas son susceptibles de modificaciones de detalle, sin que por ello se altere la esencia del invento.

N O T A.-
=====

Los puntos de invención propia y nueva que se presentan para que sean objetos de esta Patente de Invención en España, por veinte años, son los siguientes:

1.º.- Perfeccionamientos en los seccionadores de brazos articulados que se pliegan sobre un solo costado con respecto a la vertical, caracterizados porque el sistema cinemático, formado por brazos giratorios y brazos articulados, está dispuesto para desplazar verticalmente un órgano de contacto móvil que tiene la forma de un par de mordazas que se cierra en su posición superior sobre un contacto fijo, situado encima de dicho sistema cinemático.



85.- 2º.- Perfeccionamientos según el punto 1º, caracterizados porque una de las mordazas mencionadas constituye la prolongación de un brazo articulado, y la otra, articulada sobre la precedente, está adaptada a otro brazo articulado.

90.- 3º.- Perfeccionamientos según puntos anteriores, caracterizados porque los brazos articulados son dirigidos por brazos giratorios, estando sus posiciones determinadas por medio de bielas colocadas en la proximidad de las articulaciones interpuestas, y porque dichos brazos giratorios ligados al soporte fijo del sistema cinemático son mandados por un mecanismo hidráulico.

95.- 4º.- "PERFECCIONAMIENTOS EN LOS SECCIONADORES DE BRAZOS ARTICULADOS", todo tal y conforme se describe en la presente memoria, la cual consta de 98 líneas y a título de ejemplo se representa en los adjuntos dibujos.

Madrid, 15 MAR. 1956

FORGES & ATELIERS DE CONSTRUCTIONS
ELECTRIQUES DE JEUMONT.

P. A. 

ESCALA VARIABLE.

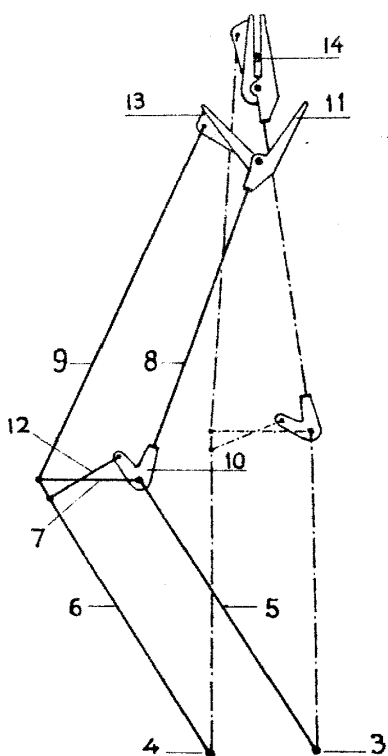
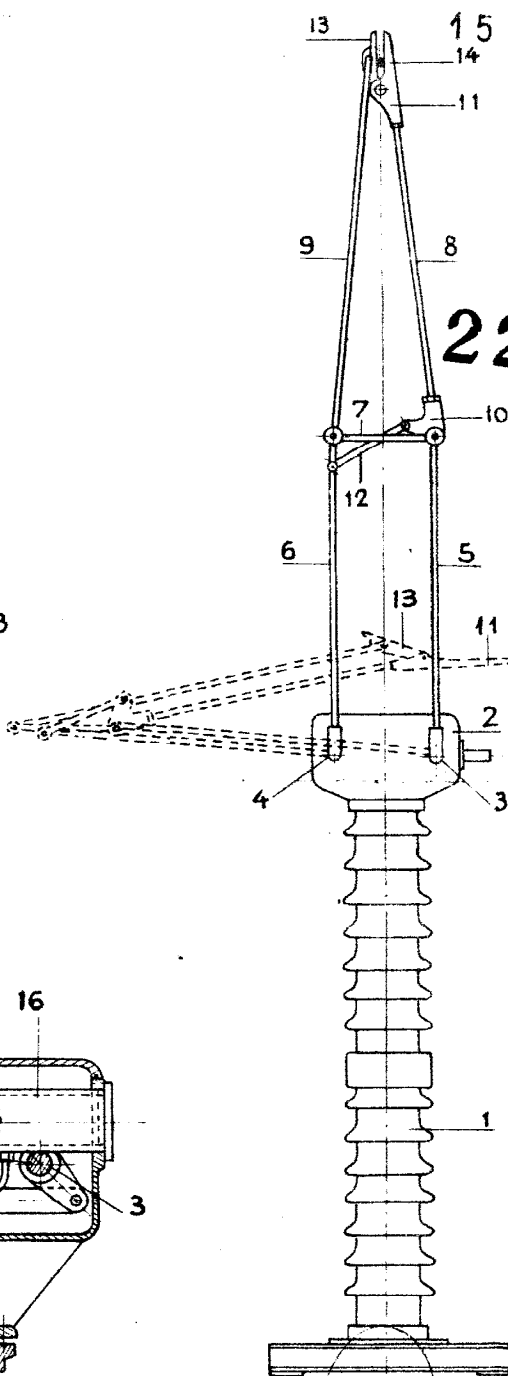


Fig. 1



227310

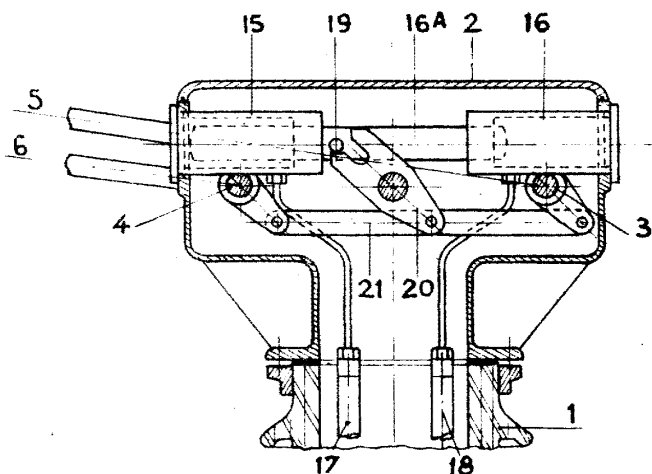


Fig. 3

Madrid, 4 5 MAR. 1900
P