



ESPAÑA

19	ES	11	NUMERO	227256	10	Y
		21				
		22	FECHA DE PRESENTACION	17 MAR. 1977		

MODELO DE UTILIDAD

0-1-1977

30	PRIORIDADES:	31	NUMERO	32	FECHA	33	PAIS
----	--------------	----	--------	----	-------	----	------

47	FECHA DE PUBLICIDAD	51	CLASIFICACION INTERNACIONAL
			B65D

54	TITULO DE LA INVENCIÓN
	"ENVASE PARA CAMELOS Y OTROS PRODUCTOS DE CONFITERIA"

71	SOLICITANTE (S)
	D. JUAN JOSE DURA GARRIGUES

	DOMICILIO DEL SOLICITANTE
	Felipe Rinaldi, 51. VALENCIA

72	INVENTOR (ES)
----	---------------

73	TITULAR (ES)
----	--------------

74	REPRESENTANTE
	DON JOSE LOPEZ CORTES



gamento, engrapado u otras manipulaciones que pudieran encarecerlo.

Se caracteriza en esencia el nuevo envase objeto de la invención, por el hecho de que la lámina de cartulina, cartón ó papel suficientemente grueso y rígido de que se constituye, tiene en su centro una zona rectangular destinada al fondo y base, delimitada por cuatro líneas hendidas de doblaje. A partir de los lados menores opuestos de dichos rectángulo, la lámina se prolonga formándose dos zonas triangulares delimitadas también por dos líneas hendidas de doblaje, junto a las cuales hay dos amplias zonas cuadrangulares e irregulares, cada una de ellas con un corte que penetra profundamente partiendo de lados opuestos en cada zona. Desde los lados mayores del rectángulo central parten otras dos prolongaciones amplias de forma trapecial, con uno de sus lados semicircular, con un calado que configura un asa arqueada ó de otra forma y dentro del espacio calado una porción con la silueta completaria de cualquier figura estampada en la lámina, más dos lengüetas en una porción y en la otra dos cortes correspondientes para alojar las lengüetas.

Para facilitar la comprensión de la constitución general anteriormente expuesta, así como para que se aprecie y pueda explicarse mejor como se monta y forma la caja, se acompaña una lámina de dibujos que muestra un ejemplo de realización de uno de estos envases, el cual deberá interpretarse en su más amplio sentido y sin ningún carácter restrictivo.

Dichos dibujos representan en sus figuras como sigue:

Fig. 1.- Planta de la lámina que compone el envase

.../...

17 MAR



- 3 -

vista desplegada.

Fig. 2.- El envase a medio plegar, visto en perspectiva.

Fig. 3.- Lateral en alzado del envase montado.

5 Fig. 4.- Alzado del envase visto por un extremo.

Describiendo ahora el ejemplo de realización mostrado en las mencionadas figuras, resulta estar constituido como sigue:

10 La lámina de cartulina, cartón ó papel que la figura 1, nos muestra desplegada, se ha troquelado para configurar en su centro una zona rectangular -1-, delimitada por las dos líneas de hendido -2- y por otras dos -3-, para que al doblarse por ellas dicha zona actúe de base y fondo del envase. Desde las líneas de hendido -2-, parten otras dos líneas convergentes de hendido -4-, delimitando dos zonas triangulares -5- do-
15 tadas cada una a ambos lados de dos amplias porciones -6- en forma de cuadrángulo irregular, cada una de ellas con un corte, señalados con -7- y -8-.

20 Junto a las largas líneas de hendido -3- la cartulina forma dos amplias zonas trapeciales -9- cuyo lado exterior adopta forma curva, semicircular con un calado -10- que configura una franja arqueada -11-, destinándose ambas franjas -11- a actuar de asa, siendo los salientes -12-, la silueta de un lazo, flores u otro adorno cualquiera. En el calado -10- se con-
25 figura la silueta -13- de cualquier figura, por ejemplo de la cabeza ó remate de una figura representada en la superficie externa de las zonas -9-. En uno de los calados -10- hay dos lengüetas -14- y junto al otro calado unos cortes -15- destinados a recibir a las citadas lengüetas.

.../...



5 Como se aprecia en las figuras 2, 3 y 4 las porciones
-6- se doblan por los hendidos -4- y enganchan sus cortes -7-
con los -8-, constituyendo sobre el fondo -1- un receptáculo
-16- para colocar los caramelos u otros productos de confitería.
Luego las porciones -9- se doblan por los hendidos -3- y se adu
sana las porciones -6- uniéndose la de un lado a la del otro
por medio de las lengüetas -14- introducidas en los cortes -15-
de manera que las porciones arqueadas -11- quedan una junto a
otra formandose el asa del envase, cuyas caras externas estarán
10 decoradas con figuras, imprimiendo además, en la superficie -
-17- los nombres, fechas, dedicatoria y cualquier leyenda es-
pecifica relacionada con el acto que se celebra.

15 Conviene hacer constar que el envase descrito y repre
sentado, podrá fabricarse en variedad de tamaños, formas y ma-
teriales, pudiendo contener cualquier motivo decorativo ó leyen
da.

17 MAR 1960



- 5 -

NOTA REIVINDICATORIA

=====

En el presente Modelo de Utilidad se reivindican como no conocidos ni practicados en España, los siguientes puntos:

5 1.- Envase para caramelos y otros productos de confitería, compuesto por una lámina troquelada de cartulina, cartón ó papel, con una zona rectangular central delimitada por cuatro hendidos de doblez, caracterizado porque, desde cada uno de los lados menores de dicha zona rectangular parten otros dos hendidos convergentes delimitando dos zonas triangulares, las
10 cuales tienen a cada lado una amplia porción cuadrangular, estando provista cada porción de un profundo corte, con la particularidad de que estos se hallan practicados en las dos porciones del mismo extremo de la lámina, partiendo en una desde el lado exterior y en la otra porción desde el lado interior, de
15 manera que doblando estas porciones por los hendidos, y situándolas de canto sobre el rectángulo central de la lámina, con los cortes de las porciones enganchados entre sí, dos a dos, se constituye un receptáculo capaz de recibir lo que hay de alojarse en el envase.

20 2.- Envase para caramelos y otros productos de confitería, caracterizado porque junto a cada hendido mayor del rectángulo central hay una amplia porción trapezoidal con el lado exterior semicircular, con un calado troquelado que configura una franja arqueada, disponiéndose dentro de cada calado un saliente
25 con la silueta de la parte superior de cualquier figura representada en las superficies exteriores de las porciones trape-

.../...



17

- 6 -

5 ciales, más en un calado dos lengüetas y junto al otro dos cortes correspondientes, de manera que doblando dichas amplias porciones trapeziales, adosandolas a las paredes del receptá- culo central y uniéndolas con las lengüetas introducidas en los cortes, las partes silueteadas coincidirán y también las franjas arqueadas, que entonces actuarán de asa del envase. y

3.- "ENVASE PARA CAMELOS Y OTROS PRODUCTOS DE CONFITERIA".

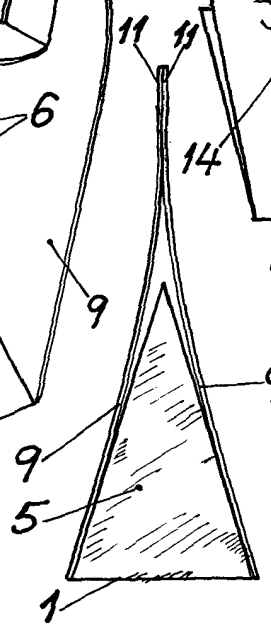
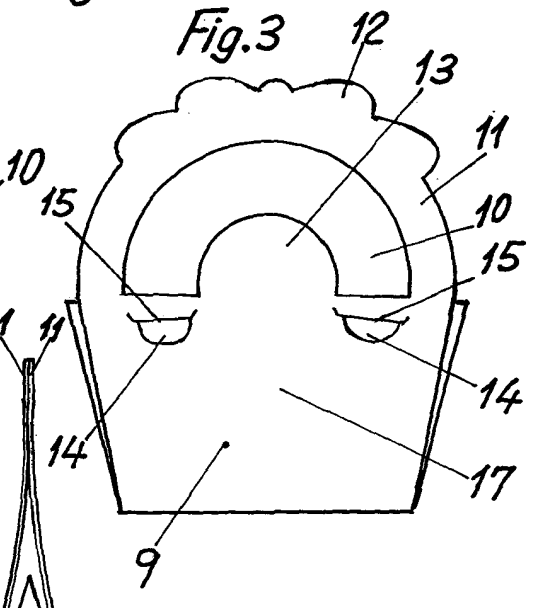
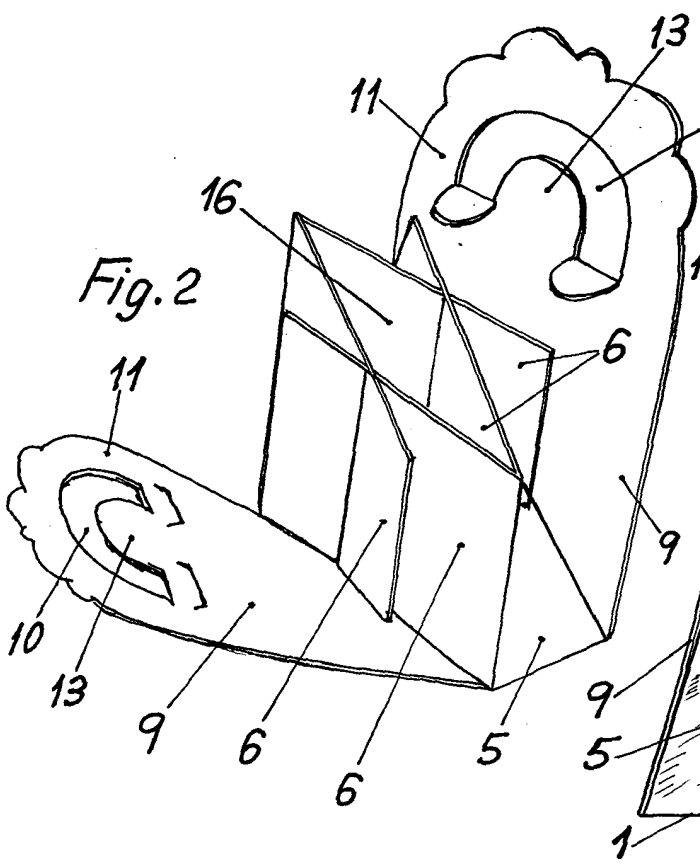
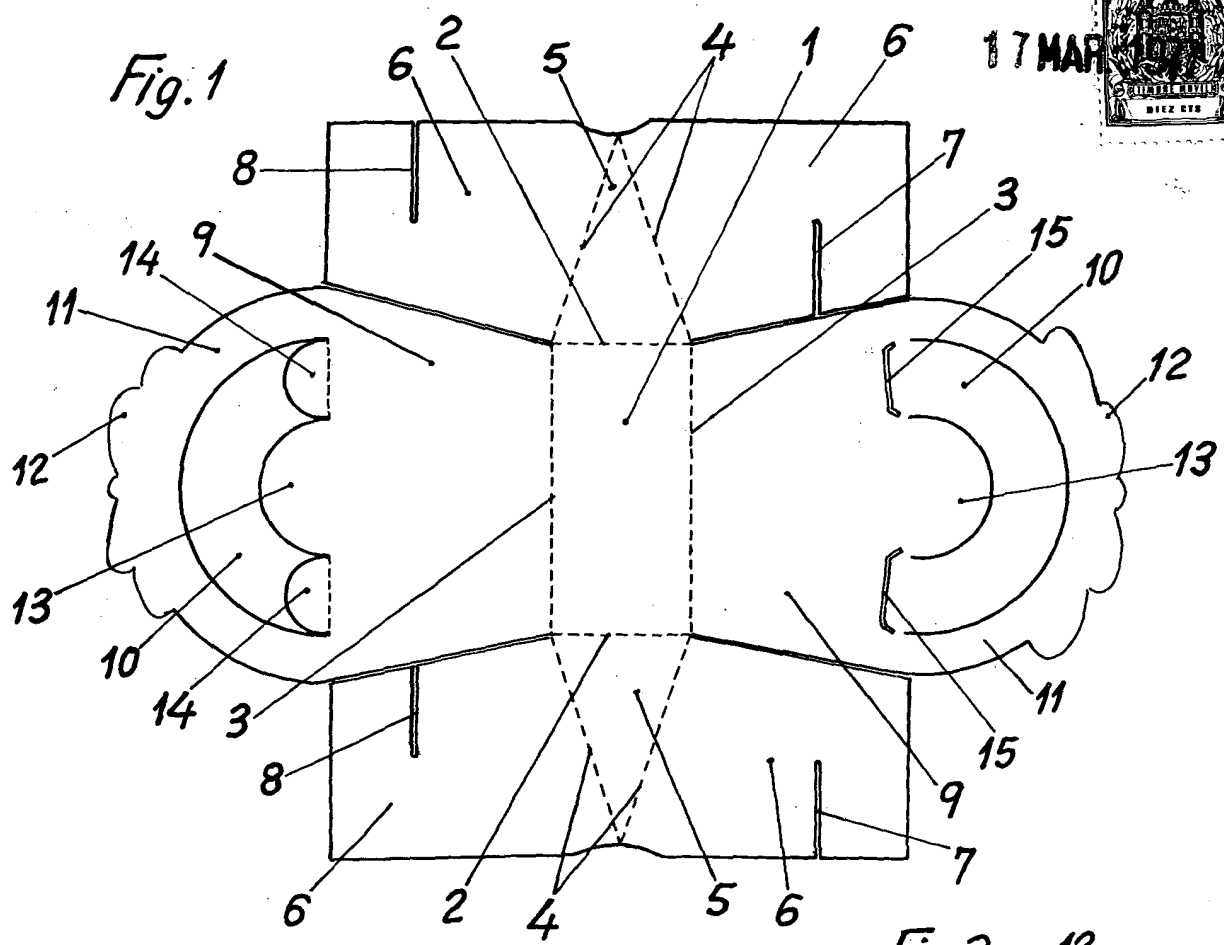
10 De conformidad en un todo en lo esencial y fines industriales a lo descrito en la precedente memoria descriptiva y gráficamente representado en los adjuntos planos para su mejor comprensión.

Esta memoria consta de SEIS hojas escritas ó mecanografiadas por una sola cara a doble espacio.

Madrid.

17 MAR. 1977

Por autorización del interesado.



Escala variable
MADRID 17 MAR 1917

Juan Jose Dura Garrigues