



227201

MEMORIA DESCRIPTIVA

de la Patente de Invención, por 20 años, solicitada a favor de Don Miguel S A L S E S Pascual, de nacionalidad Española, residente en Barcelona, calle de Rocafort número 96, por " UN MECANISMO PARA LA ARTICULACION Y GIRO DE ELEMENTOS PLANOS ".

La presente Patente de Invención tiene por objeto garantizar el derecho a la fabricación y explotación exclusiva de un mecanismo para la articulación y giro de elementos planos .

5 Con este mecanismo se soluciona el problema de articular elementos planos a un marco o bastidor, a una caja, a una puerta, ventana, bancada de máquina u otro similar , permitiendo su giro relativo de una manera fácil y segura al mismo tiempo que su colocación es rápida y sin dificultades, quedando el mecanismo perfectamente asegurado a -
10 los dos elementos que tienen el giro relativo.

Está constituido esencialmente este mecanismo por una pieza soporte sujeta al elemento fijo, bastidor o quicio,



formada por una lámina metálica doblada sobre sí misma, dan
do lugar a un tubo cilíndrico y determinando al mismo tiem
15 po dos aletas laterales provistas de taladros para su suje
ción al elemento fijo, por medio de tornillos o pasadores.

La parte móvil del mecanismo está formada por un vástago
cilíndrico alargado que se sujeta al elemento móvil me
20 diante una lámina metálica que lo envuelve por uno de sus
extremos a manera de funda y cuyos bordes se superponen,
dando lugar a un perfil acanalado de curvatura opuesta a
la del conjunto, la cual facilita su encaje y acoplamiento
al borde del elemento móvil, quedando tanto la funda envol
25 vente como el vástago alojado en su interior, diametral--
mente atravesados por dos o más tornillos o pasadores para
su sujeción al elemento móvil.

Se caracteriza este mecanismo porqué el vástago que une
la parte sujeta al elemento fijo con la parte soporte unida
30 al elemento móvil penetra axialmente en aquella y se des-
plaza en la misma en sentido longitudinal tanto en su mon-
taje y desmontaje o como en aquellos movimientos complemen-
tarios del de giro que sea preciso efectuar en el mecanismo.

En los dibujos de la hoja adjunta y a título de ejemplo,
35 se representa un caso particular de realización práctica -
del mecanismo objeto de la Presente Patente de Invención,
mostrando la figura 1, una planta y un corte transversal -
de la parte que queda unida al elemento fijo, la figura 2,
la parte que se une al elemento móvil en corte longitudi-
40 nal y en corte transversal y la figura 3, muestra de mane-
ra esquemática el conjunto, indicándose en línea de puntos
la posición desplazada de las dos partes que integran el -
mecanismo.



3.1958

45 Siguiendo los diseños vemos el mecanismo constituido por una pieza - soporte -1- formada por una lámina metálica, la cual queda doblada sobre sí misma en la forma que indica el corte de la propia figura 1, dando lugar a la formación de un alojamiento cilíndrico -2- que queda establecido a lo largo de la pieza.

50 En dicha pieza -1- quedan formadas unas aletas -3- y -4- provistas de la correspondientes taladros -5- por los que - por medio de pasadores o tornillos se une al elemento fijo.

55 En la figura 2, se observa la parte del mecanismo que constituye el soporte o pieza de unión al elemento móvil y que a su vez está constituido por otra lámina metálica doblada sobre sí misma en forma de tubo cilíndrico cuyos bordes se superponen dando lugar primeramente a la formación de una zona cilíndrica tubular -6- y la superposición de los bordes -7- y -8- a una zona de acoplamiento cuya curvatura es opuesta a la de la zona cilíndrica -6-.

60 Finalmente en la figura 3, puede observarse el vástago o pieza de unión -9- entre las dos piezas soporte, el cual, por uno de sus extremos queda incluido en el interior de la zona cilíndrica -6-, de la pieza soporte al elemento móvil, en tanto que el otro extremo penetra libremente en el interior del cilindro -2- de la pieza -1- dentro del cual puede deslizarse axialmente pudiendo ocupar diversas posiciones tal como la que en la propia figura 3, se indica con línea de puntos.

70 Para facilitar la sujeción de la pieza soporte al elemento móvil y del vástago de unión a la misma, ambos quedan atravesados por dos o más tornillos o pasadores con los que se unen al elemento móvil giratorio.

Se fabricará el mecanismo descrito con los materiales -



75 apropiados a cada uno de los elementos que lo integran, va-
riando sus aplicaciones que serán diversas y en especial ,
en todas aquellas en las que convenga obtener un movimien-
to giratorio sobre un eje y un desplazamiento longitudi-
nal de este eje para su colocación o como complemento del -
80 movimiento giratorio. También variarán todos aquellos deta-
lles que no alteren, cambien o modifiquen su esencialidad .

===== N O T A =====

Se reivindica como objeto de esta Patente:-

1.^o.- Un mecanismo para la articulación y giro de elementos
85 planos, que esencialmente está constituido por una pieza -
soporte sujeta al elemento fijo, bastidor o quicio, formada
por una lámina metálica doblada sobre sí misma, dando lu -
gar a un tubo cilíndrico y determinando al mismo tiempo -
dos aletas laterales provistas de taladros para su sujeción
90 al elemento fijo por medio de tornillos o pasadores. La -
parte móvil del mecanismo está formada por un vástago ci -
líndrico alargado que se sujeta al elemento móvil mediante
una lámina metálica que lo envuelve por uno de sus extre -
mos, a manera de funda y cuyos bordes se superponen, dando
95 lugar a un perfil acanalado de curvatura a la del conjun-
to, la cual facilita su encaje y acoplamiento al borde del
elemento móvil, quedando, tanto la funda envolvente como -
el vástago alojado en su interior, diametralmente atravesado
por dos o más tornillos o pasadores para su sujeción -
100 al elemento móvil.

2.^o.- Un mecanismo para la articulación y giro de elementos
planos, según la reivindicación 1.^o., caracterizado porqué -
el vástago que une la parte sujeta al elemento fijo, con -



105 la parte soporte unida al elemento móvil penetra axialmen-
te en aquella y se desplaza en la misma en sentido longitu-
dinal tanto en su montaje y desmontaje como en aquellos mo-
vimientos complementarios del de giro que sea preciso efec-
tuar en el mecanismo.

110 3º.- Un mecanismo para la articulación y giro de elementos
planos.

112 Consta la presente memoria descriptiva de cinco hojas fo-
liadas y escritas por una sola cara.

Barcelona, 6 de Marzo de 1.956.

P. A.

M. LLORT

P. P.

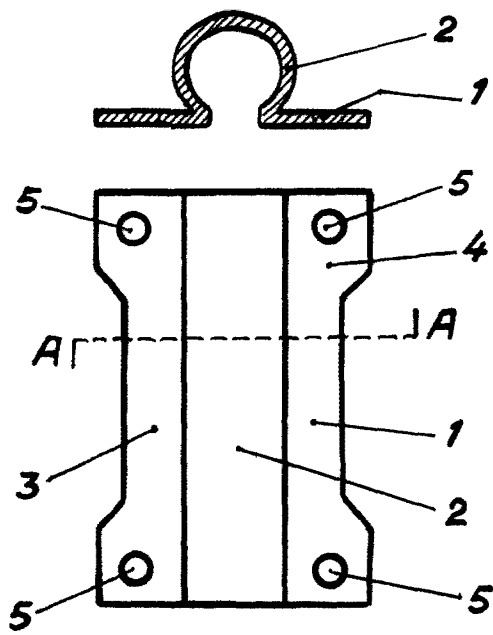
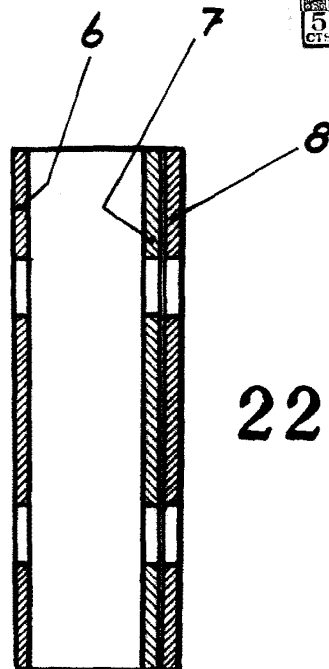


Fig. 1



227201

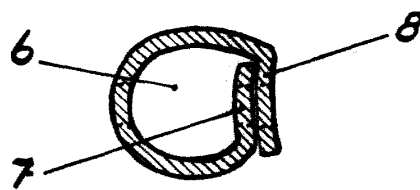


Fig. 2

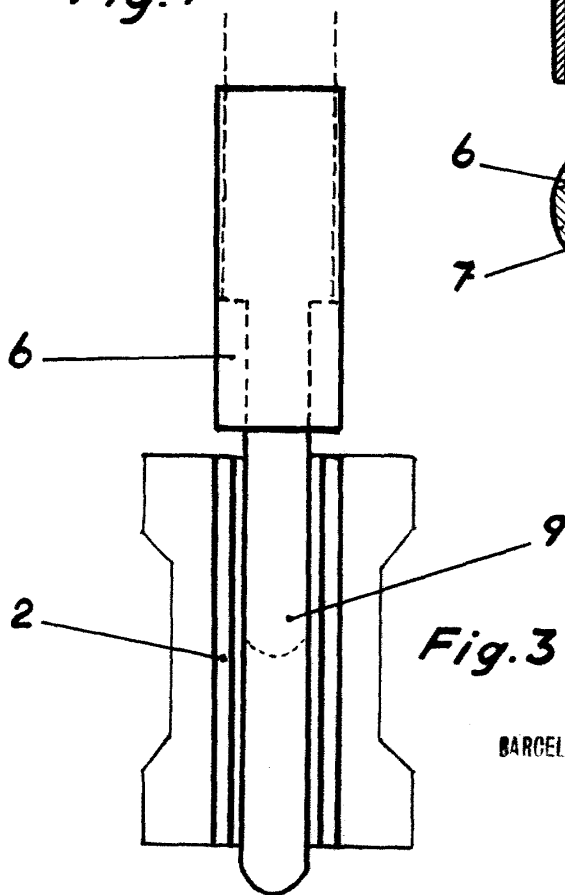


Fig. 3

BARCELONA 6 de Mayo DE 1956

M. LLORT

D. P.

J. Llorca

Escala variable