

227194



MEMORIA DESCRIPTIVA
que se acompaña a una solicitud de patente de invención
por veinte años, para España y sus posesiones, por "PER-
FECCIONAMIENTOS EN MAQUINAS DE DESCORTEZAR Y CORTAR A DA-
DOS EL TOCINO, a favor de D. JORGE BARTRINA SALA, de na-
cionalidad española, domiciliado en OLOT (Gerona) Calle
de San Miguel número 21.

- - - - -

5 La presente invención se refiere a perfeccionamientos
que se introducen en las máquinas de descortezar y cortar
tocina, siendo factible esta última operación en la misma
máquina, cortándolo en forma de dados, es decir que, con
una misma máquina, se consiguen dos operaciones: la del
descortezado y la del cortado en dados, que hasta la fecha
se venía efectuando en máquinas distintas.

La máquina objeto de la presente invención, aporta un
efecto nuevo, y es de funcionamiento sencillo y eficaz,

227194

8 MAR



10 como se apreciará en la presente descriptiva.

Con el fin de ilustrar dicha descripción, se acompañan unas hojas de planos, en número de tres, en las que se representa esquemáticamente una ejecución cualquiera de la invención citada a título de ejemplo descriptivo. En dichas hojas,

15 La fig. 1 muestra una planta del soporte lateral de la máquina.

La fig. 1 bis, muestra en esquema los dos soportes laterales a que se refiere la fig. 1.

20 La fig. 2 es uno de los peines de los varios que van montados en los resortes del rodillo de que la máquina está dotada.

La fig. 3 es el portacuchillas.

25 La fig. 4 es el rodillo dentado y el portacuchillas, vistos esquemáticamente de perfil.

La fig. 5 es el rodillo dentado, de una sola pieza.

La fig. 6 es el rodillo, desprovisto de sus complementos.

La fig. 7 es el propio rodillo, dotado de complementos.

30 La fig. 8 representa los ejes paralelos movidos por ex-céntricas.

La fig. 8 bis, es un esquema lateral de la fig. 8.

35 Esencialmente, la máquina está constituida por dos soportes laterales (fig. 1) los cuales presentan forma de ángulo obtuso, es decir, de dos brazos, uno de ellos horizontal y otro oblicuamente elevado.

40 Los brazos elevados mencionados, van dotados de sendas ranuras alargadas (b) para montaje del portacuchillas (fig. 3) que quedará acoplado de manera que tenga movimiento ascendente y descendente a fin de que la corteza del tocino



227194

quede bien pegada al rodillo dentado. El rodillo dentado aludido va montado sobre los taladros (a) que actúan de cojinetes, y tiene movimiento de giro.

45 También se ha previsto, en la citadas piezas, el taladro (c) turrión de palanca que tiene por objeto hacer bajar el portacuchillas en sus dos partes. En las superficies planas de este afuste, se han previsto los taladros (d) para acoplaje de la máquina a su soporte.

50 La máquina va dotada de un rodillo dentado de una sola pieza (fig.5) con dientes en forma de ángulo (e), que tiene por objeto arrastrar la corteza del tocino. El rodillo dentado citado, lleva unos resortes (f) que tienen, por objeto, por mediación de unos peines, despegar la corteza del rodillo.

55 Se ha previsto para el funcionamiento de la máquina, un portacuchillas (fig.3) de una sola pieza, que al ascender y descender en su afuste al que va acoplado por medio de los soportes (g) derecho e izquierdo, aplastan la corteza del tocino contra el rodillo, clavándose en sus dientes, y de esta forma el rodillo arrastra la corteza. El
60 portacuchillas tiene una parte (h) en forma de media luna, que tiene por finalidad, al bajar el mismo, juntarse con el rodillo, pasando entre esta media luna y el rodillo, el tocino; concretamente, la corteza del tocino; este portacuchillas lleva unos taladros (I) a los que va sujeta
65 la cuchilla, tal como se aprecia en el esquema de la fig. 4, donde se señala con la referencia (J) la cuchilla.

70 El rodillo (fig. 2) va dotado de unos peines (fig.2) que tienen como misión despegar la corteza del rodillo. Este rodillo (fig.6) es liso, y va dotado de unos discos de acero (K) y aros complementarios, que tienen por finalidad variar el espesor del tocino. Los discos (L) de que



75 va dotado, tienen por misión, cuando la máquina se halla en funcionamiento, arrastrar al mismo tiempo que cortar en tiras largas al tocino, que ya viene descortezado de los mecanismos de la parte delantera de la máquina, antes descritos, es decir, el rodillo dentado y el portacuchillas con su cuchilla.

80 La máquina tiene dos ejes paralelos que, movidos por dos excéntricas (M y M') fig. 8 y 8 bis, tienen por misión junto con la cuchilla de doble filo (N), en su curso de subida y bajada, cortar el tocino, que ya viene impulsado y cortado en tiras, dejándolo en forma de dados.

85 Finalmente, en la presente invención cabe cualquier variante en ejecución y disposición de sus elementos, siempre que no se altere el espíritu que anima la misma, y podrá fabricarse en toda clase de materiales y medidas adecuadas, sin limitación.

- - - - -

90 NOTA. - Descrita suficientemente la naturaleza de la presente invención, sólo resta consignar que lo que se declara como de propia y nueva invención del solicitante, es lo contenido en las siguientes:

REIVINDICACIONES:

95 1 - Perfeccionamientos en máquinas de descortezar y cortar a dados el tocino, caracterizada esencialmente por haberse previsto en la constitución de la citada máquina, dos soportes laterales, que presentan forma de ángulo obtuso, formados por dos brazos, uno de ellos horizontal y otro de ellos oblicuamente elevado, situados ambos
100 soportes paralelamente, teniendo ambos una base plana perforada para su acoplaje a un chasis, por medio de tornillos que atraviesan unos taladros

2 - Perfeccionamientos. según reivindicación 1ª,

227194

8 MAR



105 caracterizados por el hecho de que los citados brazos
 elevados, van dotados de sendas ranuras alargadas y si-
 métricamente dispuestas, para el montaje de un mecanismo
 portacuchillas, que queda acoplado de manera que tenga
110 movimiento ascendente y descendente, a fin de que la cor-
 teza del tocino quede siempre bien pegada a un rodillo
 dentado, de que la máquina se halla dotada.

 3 - Perfeccionamientos, según reivindicaciones 1ª
 y 2ª, caracterizados por el hecho de que el rodillo den-
 tado antes mencionado, va montado sobre dos taladros pre-
115 vistos en el afuste que se describe, que actúan de coji-
 netes, teniendo dicho rodillo movimiento de giro.

 4 - Perfeccionamientos, según reivindicaciones de
 1 a 3, caracterizados porque las citadas piezas de afuste
 van dotadas de un taladro turrión de palanca que tiene por
120 objeto bajar el portacuchillas en sus dos partes.

 5 - Perfeccionamientos, según reivindicaciones de 1
 á 4, caracterizados por el hecho de que la máquina va do-
 tada de un rodillo dentado de una sola pieza, con dientes
 en forma de ángulo, que tiene por objeto arrastrar la cor-
125 teza del tocino, llevando asimismo unos resortes que tie-
 nen por objeto, por mediación de unos peines curvos apro-
 piados, despegar la corteza del rodillo.

 6 - Perfeccionamientos, según reivindicaciones de
 1 á 5, caracterizados por el hecho de que la máquina va
130 dotada de un portacuchillas de una sola pieza, que al as-
 cender y descender del afuste, sobre el que va acoplado
 en la forma antes descrita, por medio de los soportes de-
 recho e izquierdo, aplasta la corteza contra el rodillo,
 dávándose en sus dientes, de forma que el rodillo arras-
135 tre la corteza.

 7 - Perfeccionamientos, según reivindicaciones de

227194



140 1 á 6, caracterizados por el hecho de que el portacuchillas que se describe, tiene por su parte delantera una acanaladura en forma de media luna, para que, al bajar el mismo, tienda a juntarse con el rodillo, pasando entre ambos la corteza del tocino que ha sido sometido a la acción de la cuchilla.

145 8 - Perfeccionamientos, según reivindicaciones de 1 á 7, caracterizados por el hecho de que el portacuchillas descrito, lleva en su superficie superior, unos taladros para acoplaje de la cuchilla por medio de tornillos apropiados.

150 9 - Perfeccionamientos, según reivindicaciones de 1 á 8, caracterizados porque la máquina va dotada de un rodillo provisto de peines curvos que tienen por misión despegar la corteza del rodillo; siendo dicho rodillo liso, y yendo dotado de unos discos de acero y de unos aros complementarios que tienen por finalidad variar el espesor del tocino.

155 10 - Perfeccionamientos, según reivindicaciones de 1 a 9, caracterizados por el hecho de que el rodillo va dotado de unos discos que arrastran, al mismo tiempo que cuentan en tiras largas, al tocino.

160 11 - Perfeccionamientos, según reivindicaciones de 1 á 10, caracterizados porque la máquina va dotada de dos ejes paralelos, que actúan una cuchilla de doble filo, y tienen por misión, en su movimiento de subida y bajada, cortar el tocino, que viene en forma de tiras, en dados.

165 12 - PERFECCIONAMIENTOS EN MAQUINAS DE DESCORTEZAR Y CORTAR A DADOS EL TOCINO.

- - - - -

Todo ello según queda descrito en la presente Memoria,

227194

8 MAR



que consta de siete hojas foliadas y mecanografiadas por una sólo cara, con un total de ciento sesenta y cinco líneas y tres hojas de planos que se acompañan.

Madrid, a 8 de marzo de 1956.

ANTONIO NARANJO

P.A. P. P.

A. Naranjo
EL AGENTE OFICIAL



fig 1

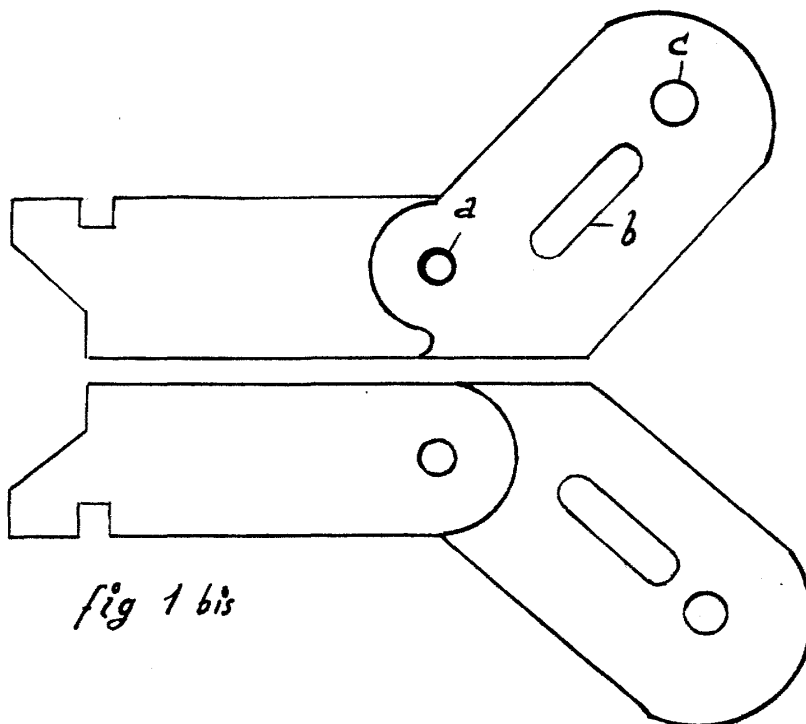
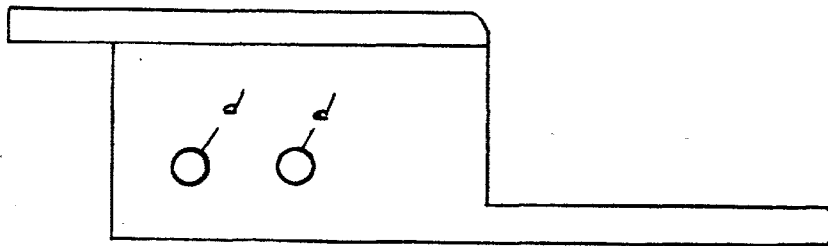


fig 1 bis

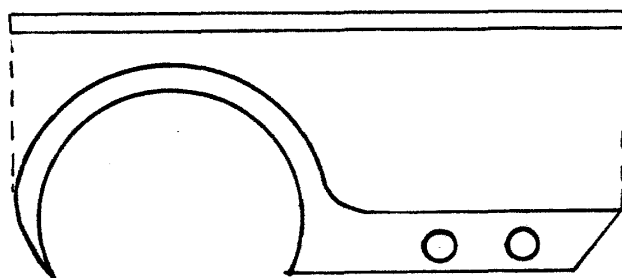
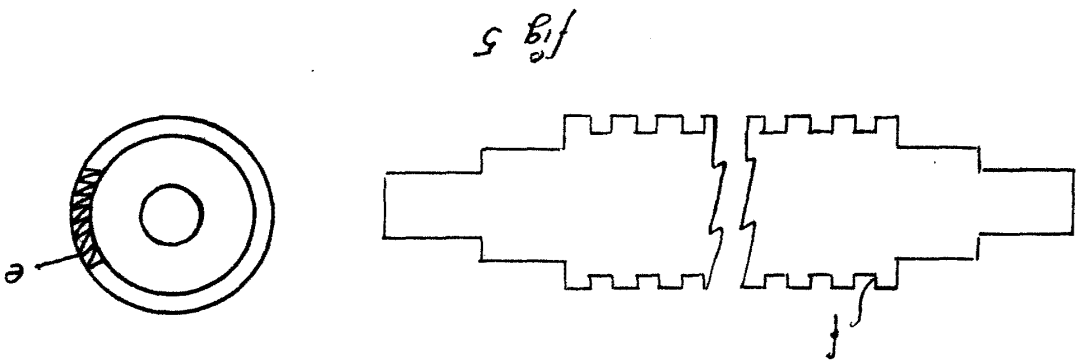
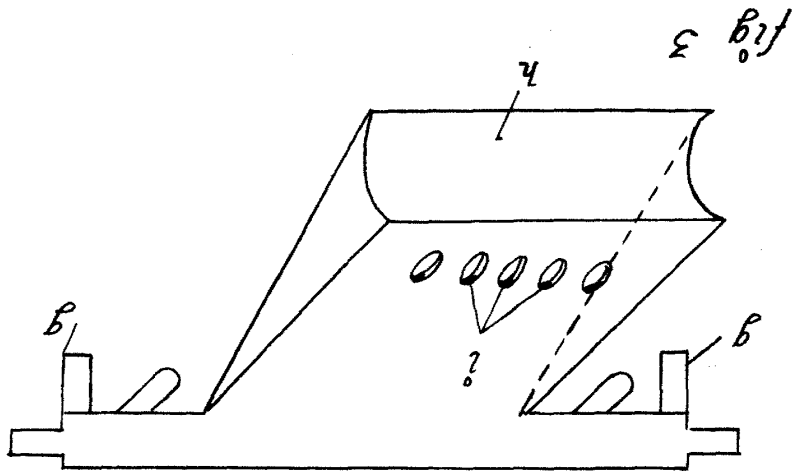
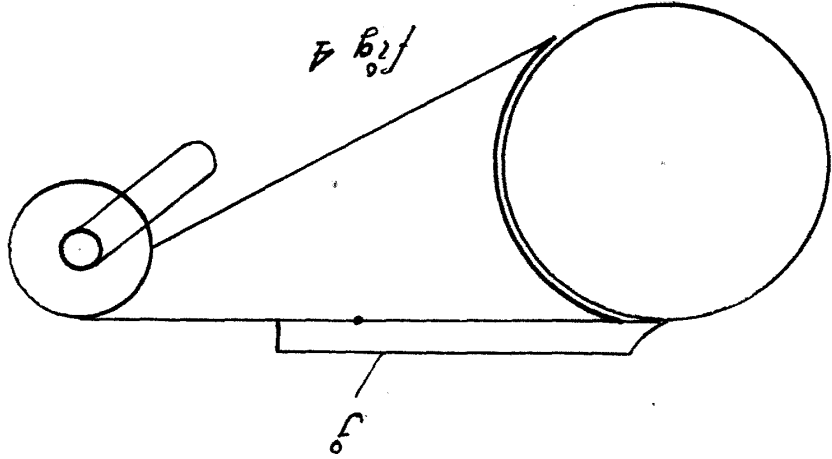


fig 2

ANTONIO NABARRO
P. R. *[Signature]*

MADRID 8 MARZO 1956

ESCALA VARIABLE



D. JORGE BARRINA SALB

Hoja 2ª de 3

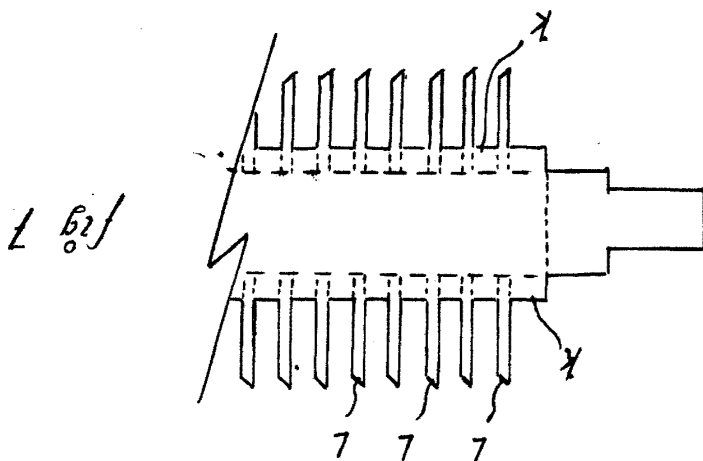
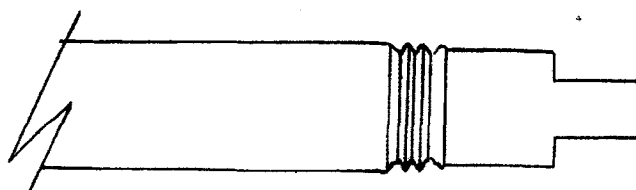
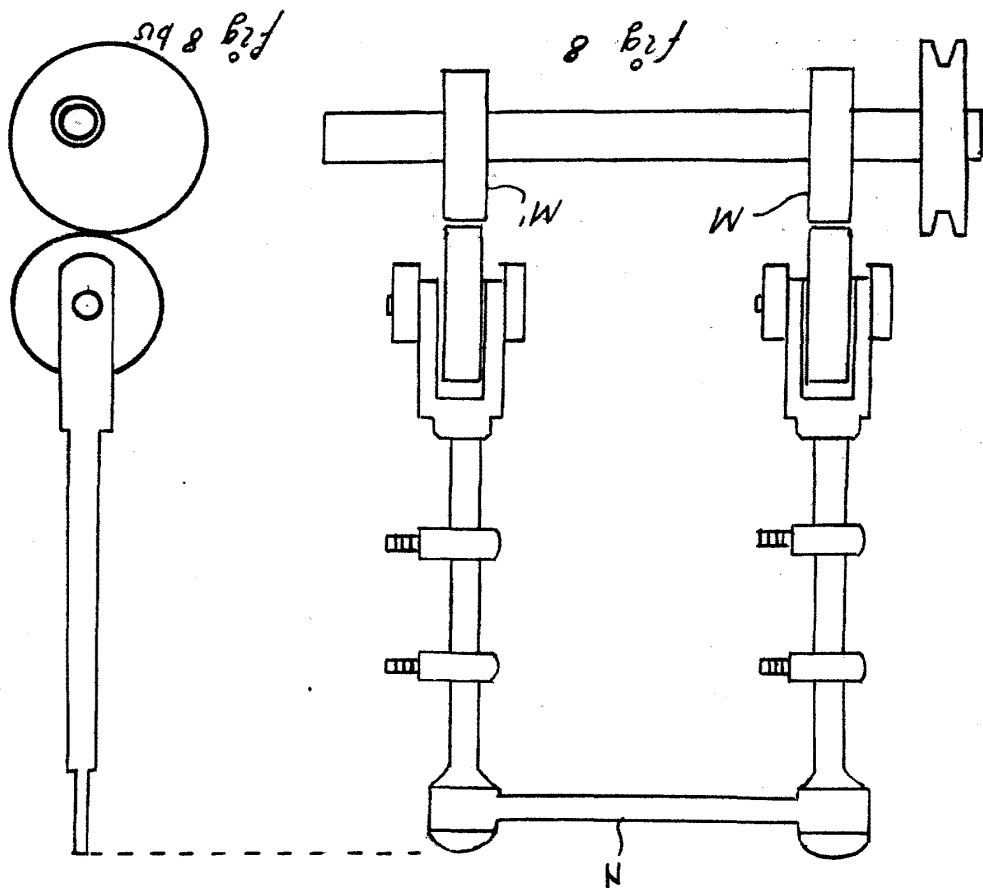
227194



8

ANTONIO NABAUJO
P. F. N. 10000

ESCALA VARIABLE MADRID 8 MARZO 1956



8 MARZO

227194

HORA 3 de 3

D. JORGE BARRINA SALA