



19 ES	11	NUMERO	227127	10 Y
	21			
	22	FECHA DE PRESENTACION	12 MAR. 1977	

MODELO DE UTILIDAD

30 PRIORIDADES:	32 FECHA	33 PAIS
31 NUMERO		

47 FECHA DE PUBLICIDAD	51 CLASIFICACION INTERNACIONAL
	A43B

54 TITULO DE LA INVENCIÓN

SUELA DE GOMA PERFECCIONADA PARA CALZADO DEPORTIVO".

71 SOLICITANTE (S)

JOSE PAREDES, S.L.

DOMICILIO DEL SOLICITANTE

Sor Josefa Alcorta, 37. (Elche)

72 INVENTOR (ES)

73 TITULAR (ES)

74 REPRESENTANTE

D. MIGUEL FERNANDEZ-LOAYSA PINZON.

MA/ah/9.743

1 La presente memoria descriptiva tiene como fin  
la declaración del objeto sobre el que ha de recaer el privilegio  
de explotación industrial y comercial exclusivo en el territorio  
nacional de un Modelo de Utilidad, de acuerdo con la vigente Le-  
5 gislación, que, como el enunciado indica, se trata de "SUELA DE  
GOMA PERFECCIONADA PARA CALZADO DEPORTIVO".

El objeto de la presente invención es una sue-  
la que está perfeccionada por unas características constructivas  
y estructurales nuevas, consiguiendo una ventajosidad tal que sin  
10 duda resulta idónea para el cumplimiento del fin a que se destina,  
esto es, como suela para calzado deportivo.

Ya se sabe que esta clase de calzados, sometidos  
con frecuencia a las más duras pruebas merced a la diversa  
actividad del usuario, es preciso que reúnan una serie de condi-  
15 ciones relacionadas con su agarre al piso o suelo así como con su  
resistencia al deslizamiento.

Con respecto a ello se han arbitrado numerosas  
soluciones técnicas que en su mayoría son un tanto artificiosas  
y un tanto engorrosas por la compleja constitución que presenta-  
20 ban, dotando a la suela de un excesivo abigarramiento y sin repor-  
tar las ventajas previstas, predominando de tales soluciones aque-  
llas que no se fundamentaban en lo práctico y racional.

Frente a todas las soluciones convencionales  
nuestra suela ofrece unas particularidades que la hacen realmente  
25 idónea, dentro de una línea en la que privan la sencillez consti-  
tutiva y la armónica determinación o conjunción de efectos múlti-  
ples y diversos.

A tal fin se ha previsto en nuestra suela sen-  
das sucesiones de prominencias troncocónicas provistas en su base  
30 superior o base libre de un vaciado cóncavo, montando cada una de

1 las series a lo largo de la periferia próxima a cada lado, quedando garantizada una conjunción armónica de efectos-ventosa de múltiple y estratégica localización.

5 Comporta además nuestra suela una pluralidad de nervaduras transversales de trazado en arco las cuales están repartidas alternativamente haciendo juego por su intercalación conveniente entre las series de prominencias en la constitución de una armónica distribución de efectos antideslizantes.

10 Todo ello queda armónicamente estructurado de la manera más sencilla y racional, abarcando prácticamente a toda la suela tanto las particularidades relativas al agarre como las referidas al antideslizamiento de la suela.

15 Esta simultaneidad en la armonización de efectos diversos, por la estratégica colocación y extensión de los elementos intervinientes, es lo que hace realmente novedosa la suela referenciada.

20 Otra particularidad a destacar está relacionada con la constitución en la parte correspondiente al talón de una zona enrampada mediante la cual se posibilita un cierto juego del pie del usuario al permitir el correcto asentamiento del talón cuando el pie se apoya en éste.

25 La previsión de dicha rampa resulta conveniente sobre todo en la práctica de ciertos deportes en los que hay muchos momentos en los que se precisa o necesita de un mayor apoyo del pie sobre el talón.

30 Para comprender mejor la naturaleza del invento, en el plano adjunto hacemos una representación esquemática de su utilización, no siendo en absoluto limitativa y susceptible, por ello de las modificaciones accesorias que no alteren las características esenciales.

1                    La figura 1 es una vista frontal de nuestra suela observada por la cara interior.

                  La figura 2 es una vista de perfil de la suela referenciada.

5                    La figura 3 es una vista frontal de la suela observada por la cara exterior.

                  La figura 4 es un detalle ampliado de la sección indicada en la figura 3 y concerniente a una de las prominencias troncocónicas.

10                   El objeto de la presente invención es una suela de goma de preferente aplicación a calzado deportivo.

                  Nuestra suela está talmente constituida que en la periferia colindante con ambos lados de la misma está dotada de una sucesión de prominencias (1) troncocónicas en correspondiente disposición con el trazado de dichos lados.

15                   Cada una de dichas prominencias (1) está provista en su base superior o base libre de un vaciado (2) cóncavo.

                  De esta forma puede lograrse, durante la propia acción de andadura del usuario, la conjunción armónica de un efecto ventosa de múltiple localización para permitir obtener así una gran fijación o agarre de la suela al piso y que afecta prácticamente a toda ella.

20                   Nuestra suela comporta además una pluralidad de nervaduras (3) de superficie superior rugosa, todas ellas transversalmente dispuestas pero siguiendo un trazado en arco orientado con su convexidad al frente, según el sentido de marcha, disponiéndose dichas nervaduras (3) alternativamente haciendo juego por su conveniente intercalación en desfase entre las series de prominencias (1).

25                   Con ello se dota a la suela de una equirepartida

1 ción de múltiples efectos antideslizantes que abarcan prácticamen-  
te a toda la suela dándole absoluta firmeza y asentamiento.

5 Esta simultánea armonización entre los múlti-  
ples y diversos efectos obtenidos por la conjunción de las estruc-  
turas de agarre y antideslizantes, tan racionalmente montadas y  
de tan gran sencillez constitutiva, es lo que determina el uso pre-  
ferente de nuestra suela frente a las hasta ahora empleadas en su  
aplicación como suela de calzado deportivo.

10 Pero es que además conviene destacar en nuestra  
suela la particularidad de que la misma lleva practicada en la  
parte correspondiente al talón la zona enrampada (4) ascendente  
hasta el extremo posterior del modelo.

15 Merced a la previsión de dicha rampa se posibi-  
lita un cierto juego del pie del usuario al permitir el correcto  
asentamiento del talón cuando el pie se apoya totalmente en éste.

20 En la cara interior de la suela hay practicados  
una pluralidad de recintos (5) huecos delimitados por adecuados  
tabiquillos (6) longitudinales y transversales los cuales se cons-  
tituyen a fin de conferir una gran ligereza a la suela.

25 Descrita suficientemente la naturaleza del pre-  
sente invento, así como su realización industrial, sólo cabe aña-  
dir que en su conjunto y partes constitutivas, es posible, intro-  
ducir cambios de forma, materia y disposición, en cuanto tales al-  
teraciones no supongan variación sustancial del mismo.

30 El solicitante, al amparo de los Convenios In-  
ternacionales sobre Propiedad Industrial, se reserva el derecho  
de extender esta demanda a los países extranjeros, si fuera posi-  
ble, reivindicando la misma prioridad de la presente solicitud.

N O T A

30 El Modelo de Utilidad que se solicita como nuevo

1 en España, por veinte años, de acuerdo con la vigente Legislación, deberá recaer sobre "SUELA DE GOMA PERFECCIONADA PARA CALZADO DEPORTIVO", en todo de acuerdo con las siguientes:

R E I V I N D I C A C I O N E S

5 1.- Suela de goma perfeccionada para calzado deportivo, caracterizada porque en la periferia de la suela colindante con ambos lados de la misma van convenientemente montadas sendas sucesiones de prominencias troncocónicas provistas en su base superior o base libre de un vaciado cóncavo a fin de determinar  
10 entre todas ellas la conjunción armónica de un efecto ventosa de múltiple localización, con la particularidad de comportar además una pluralidad de nervaduras transversales superiormente rugosas y de preferente recorrido en arco, y tal que dichas nervaduras vayan dispuestas alternativamente haciendo juego por su conveniente  
15 intercalación en desfase entre las series de prominencias en orden a constituir la equirepartición de una multiplicidad de efectos antideslizantes; porque la extremidad posterior de la suela está conformada en rampa para así constituir una zona de apoyo  
20 posibilitadora de un cierto juego del pie del usuario cuando se apoya totalmente en su talón correspondiente.

2.- "SUELA DE GOMA PERFECCIONADA PARA CALZADO DEPORTIVO".

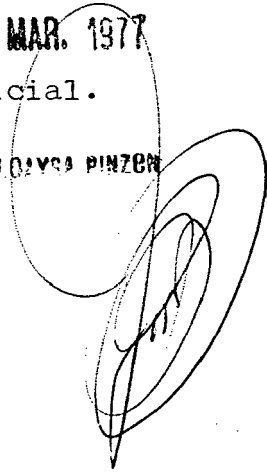
25 Según queda sustancialmente descrito en la presente memoria descriptiva que consta de siete hojas mecanografiadas por una sola cara acompañada de sus correspondientes dibujos.

Madrid, 12 MAR. 1977

El Agente Oficial.

MIGUEL FERNANDEZ LOYSA PINZON

22.

A handwritten signature in dark ink is written over a circular stamp. The signature is stylized and appears to be 'M.F.L.P.'. The stamp is a simple circle with a slightly irregular border.

1

5

10

15

20

25

30

Fig. 1

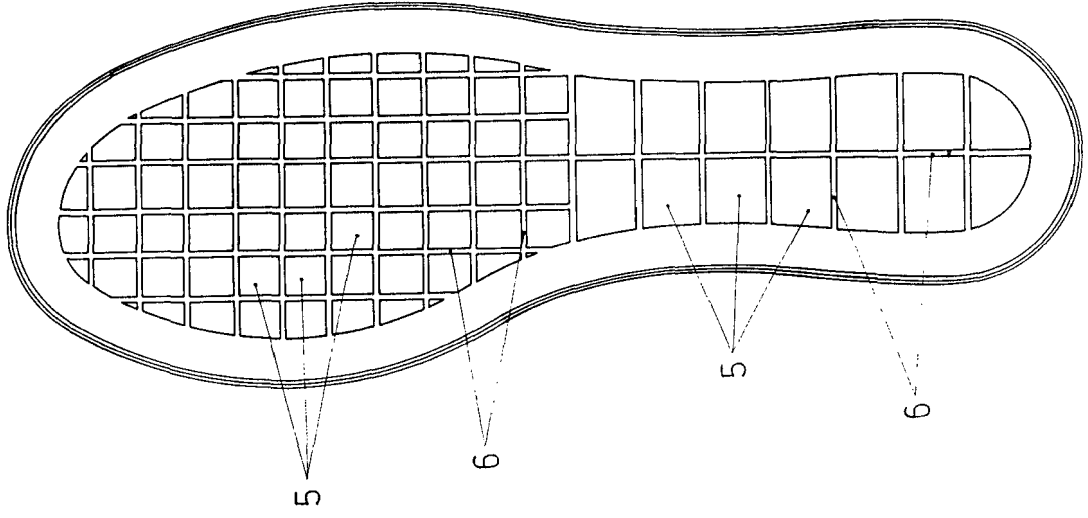


Fig. 2

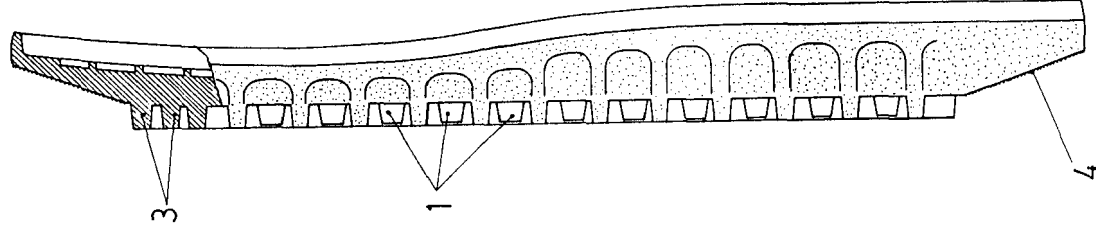


Fig. 3

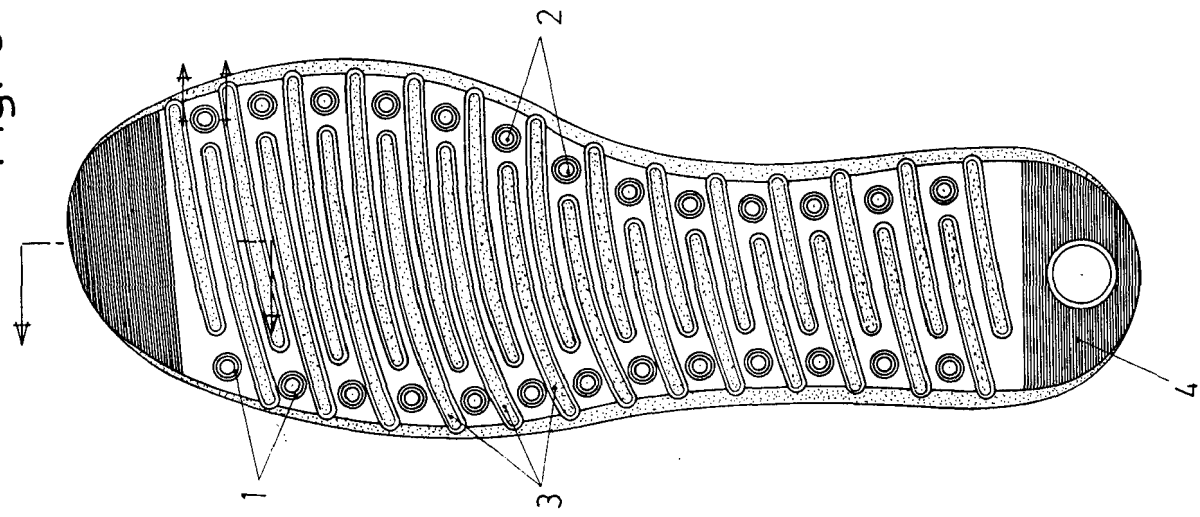
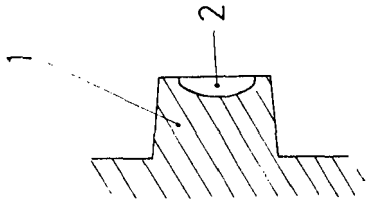


Fig. 4



Escala variable  
 Madrid 12 MAR. 1977  
 El Agente Oficial  
 MICHAEL PAREDES S.L.