



ESPAÑA

BAD ORIGINAL

(19) ES	(11) NÚMERO	227072	(10) Y
	(21)		
	(22) FECHA DE PRESENTACION	17 MAR. 1977	

MODELO DE UTILIDAD

(30) PRIORIDADES:	(32) FECHA	(33) PAIS
(31) NUMERO		
- -	- -	- -

(47) FECHA DE PUBLICIDAD	(51) CLASIFICACION INTERNACIONAL
--------------------------	----------------------------------

(54) TITULO DE LA INVENCIÓN

**"Grifo para gases licuados"**

(71) SOLICITANTE (S)

**SUMINISTROS INDUSTRIALES ROCAFORT, S.A. (SIRSA)**

DOMICILIO DEL SOLICITANTE

**Avda. Mártires Sta. Cruzada, 42, CORNELLA DE LLOBREGAT (Barcelona)**

(72) INVENTOR (ES)

- -

(73) TITULAR (ES)

(74) REPRESENTANTE

**M. Curell Suñol**

R-787-114

BAD ORIGINAL

MODELO DE UTILIDAD

por VEINTE años

solicitado en España a favor de **SISMISEROS INDUSTRIALES**  
**BOCAFORT, S.A. (SIRSA)**, de nacionalidad española, domici-  
5. liada en Avda. Mártires Sta. Cruzada, n.º 42, Cornellá de  
Llobregat (Barcelona), por "Grifo para gases licuados". - -

MEMORIA DESCRIPTIVA

La presente invención se refiere a un grifo para  
gases licuados, por medio del cual se mejora el efecto de  
10. cierre por evitarse los conocidos inconvenientes por los  
cuales el elemento obturador realiza un deficiente contacto  
con el correspondiente asiento, a causa de que el mutuo en-  
frentamiento no se alcanza exactamente en toda la periferia  
de dicho asiento, al tiempo que se consiguen mejoras de tipo  
15. constructivo de carácter diverso, en cuanto a fiabilidad, a  
facilidad de fabricación y de montaje. - - - - -

El grifo de referencia se caracteriza porque está  
constituido por un cuerpo que en su parte inferior es acopla-  
ble en la boca de un receptáculo para gas licuado, en su

parte superior aloja un macho accionable a mano y portador del elemento obturador, y lateralmente presenta una embocadura de salida relacionable con el aparato objeto de alimentacion, a través de un menorreductor, en que el citado elemento

- 5. elemento obturador consiste en una pieza sustancialmente cilíndrica que forma una cabeza plana y redonda que se aplica de manera practicable por dos ranuras paralelas, en plano horizontal, del extremo inferior del mencionado macho, proporcionando suspensión flotante a la pieza, teniendo en su periferia una junta tórica que se aplica en la pared interior del cuerpo del grifo, y en su parte inferior contiene un disco elástico que se encara con el asiento anular al efecto del citado cuerpo. - - - - -

- 15. Potestativamente, la embocadura lateral está provista de una tapa roscada portadora de una junta de estanqueidad.

Otros objetos y características de la invención se irán dando a conocer en detalle a lo largo de la descripción que sigue, haciendo referencia a los dibujos ilustrativos que la acompañan. En los dibujos: - - - - -

- 20. Figura única, representa, en sección diámetro, un grifo correspondiente a la invención. - - - - -

El grifo en cuestión consta de un cuerpo metálico 1,

debidamente mecanizado, que en su parte inferior forma un zócalo 2 con roscado exterior 3, en leve conicidad, para acoplamiento en la boca de un receptáculo para gas licuado provisto de la correspondiente válvula que penetra en una cavidad inferior 4 del conducto interior 5 del propio zócalo.

La parte superior del cuerpo 1 forma embocadura cilíndrica 6, con roscado interior 7, en la que se acopla un macho 8 que forma un asidero 9 accionable a mano, que en el presente ejemplo gráfico es del tipo de corona, con relieves exteriores antideslizantes 10. La parte central del macho 8 presenta una reducción diametral 11 que, con respecto a un pasador transversal 12 fijado en el cuerpo 1, determina los límites de los recorridos ascendente y descendente del macho 8.

En el expresado macho 8 se monta un elemento obturador 13, a cuyo efecto tiene en el extremo inferior un encaje con dos ranuras interiores 14, paralelas entre sí, permitiendo la introducción lateral de aquel elemento obturador 13. Este elemento obturador consta de una pieza metálica 15, sustancialmente cilíndrica, que presenta una cabeza superior redonda y aplanada 16 que penetra en el citado encaje del macho, en la que presenta una cierta holgura para conferirle condición flotante. La pieza 15 tiene un rebaje anular para recibir una junta de estanqueidad tórica 17 que se aplica

en la pared interior del cuerpo 1. En su parte inferior, dicha pieza 15 tiene una cavidad apta para alojar un disco obturador elástico 18, obtenido en nylon, con un pivote superior 19 que penetra en aquella pieza, y cuyo disco es retenido por un rebordeado inferior 20 de la pieza 15. Eventualmente, el citado disco 18 posee también un roscado periférico para acoplarse dentro de la referida pieza 15. - - - - -

El cuerpo 1 forma una cámara central 21 que recibe el gas del correspondiente receptáculo y que es objeto de cierre por medio del disco obturador 18 que se aplica en un asiento anular 22. - - - - -

El cuerpo 1 posee una embocadura lateral 23, al nivel de la cámara 21, para la salida del gas hacia el aparato consumidor, pasando por un manorreductor. Esta embocadura 23 tiene un reborde exterior roscado 24 que permite la aplicación de una tapa 25 provista de una junta de estanqueidad 26. Dicha tapa 25 tiene asimismo un resalte interior 27 que entra en contacto con una junta cilíndrica 28. - - - - -

La esencia que caracteriza este grifo, reside en el elemento obturador 13, tanto por el hecho de su condición flotante, con libre posibilidad de colocación y extracción con respecto al macho 8, como en la existencia del disco obturador 18 fijado inferiormente. Con este elemento obturador

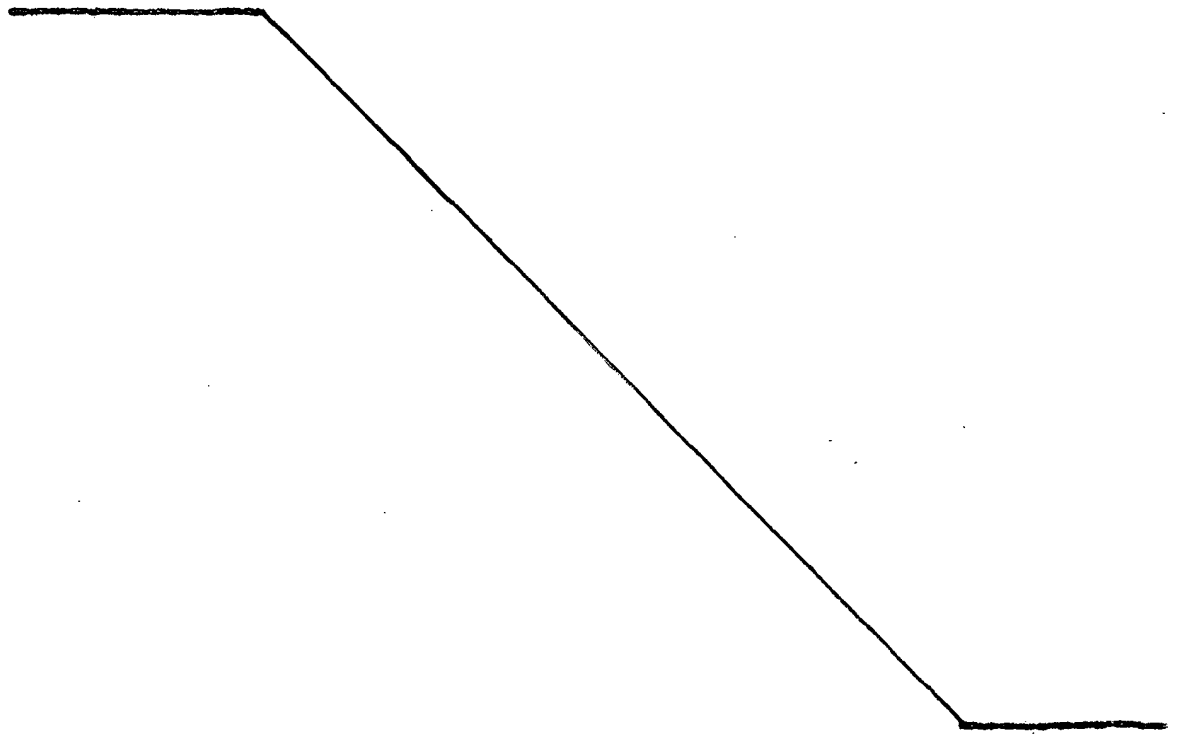
13 se alcanza una normal proyección contra el asiento 22, asegurando un contacto igual y completo para toda la zona anular interesada, con lo cual se evitan los conocidos falsos contactos debidos a un imperfecto contacto por una defectuosa incidencia del obturador con respecto al asiento. - -

5.

Descriptas convenientemente las características de la invención, se hace constar que en la misma podrán introducirse cuantas variantes de detalle pueda aconsejar la experiencia, siempre que con ello no se modifique la esencialidad de la misma. - - - - -

10.

A los efectos consiguientes se declaren de novedad propiedad y utilidad para España, sus territorios y plazas de soberanía, las reivindicaciones que siguen. - - - - -



BAD ORIGINAL

REIVINDICACIONES

1.- Grifo para gases licuados, caracterizado por-  
 que está constituido por un cuerpo que en su parte inferior  
 es acoplable en la boca de un receptáculo para gas licuado,  
 5. en su parte superior aloja un macho accionable a mano y por-  
 tador del elemento obturador, y lateralmente presenta una em-  
 bocadura de salida relacionable con el aparato consumidor,  
 a través de un manorreductor, en que el citado elemento obtu-  
 rador consiste en una pieza sustancialmente cilíndrica que  
 10. forma una cabeza plana y redonda que se aplica de manera prac-  
 ticable en dos ranuras paralelas, en plano horizontal, del  
 extremo inferior del mencionado macho, proporcionando suspen-  
 sión flotante a la pieza, teniendo esta pieza en su periferia  
 una junta tórica de estanqueidad que se aplica en la pared  
 15. interior del cuerpo del grifo, y en su parte inferior con-  
 tiene un disco elástico que se encera con el asiento anular  
 al efecto del citado cuerpo, de modo que por dicha condición  
 flotante el obturador coincide con el asiento en forma regu-  
 lar para toda la periferia del asiento. - - - - -

20. 2.- Grifo para gases licuados, según la reivindica-  
 ción anterior, caracterizado porque, optativamente, la emboca-  
 dura lateral está provista de una tapa roscada portadora de  
 una junta de estanqueidad. - - - - -

BAD ORIGINAL

- 7 -

3.- "GRIFO PARA GASES LICUADOS". - - - - -

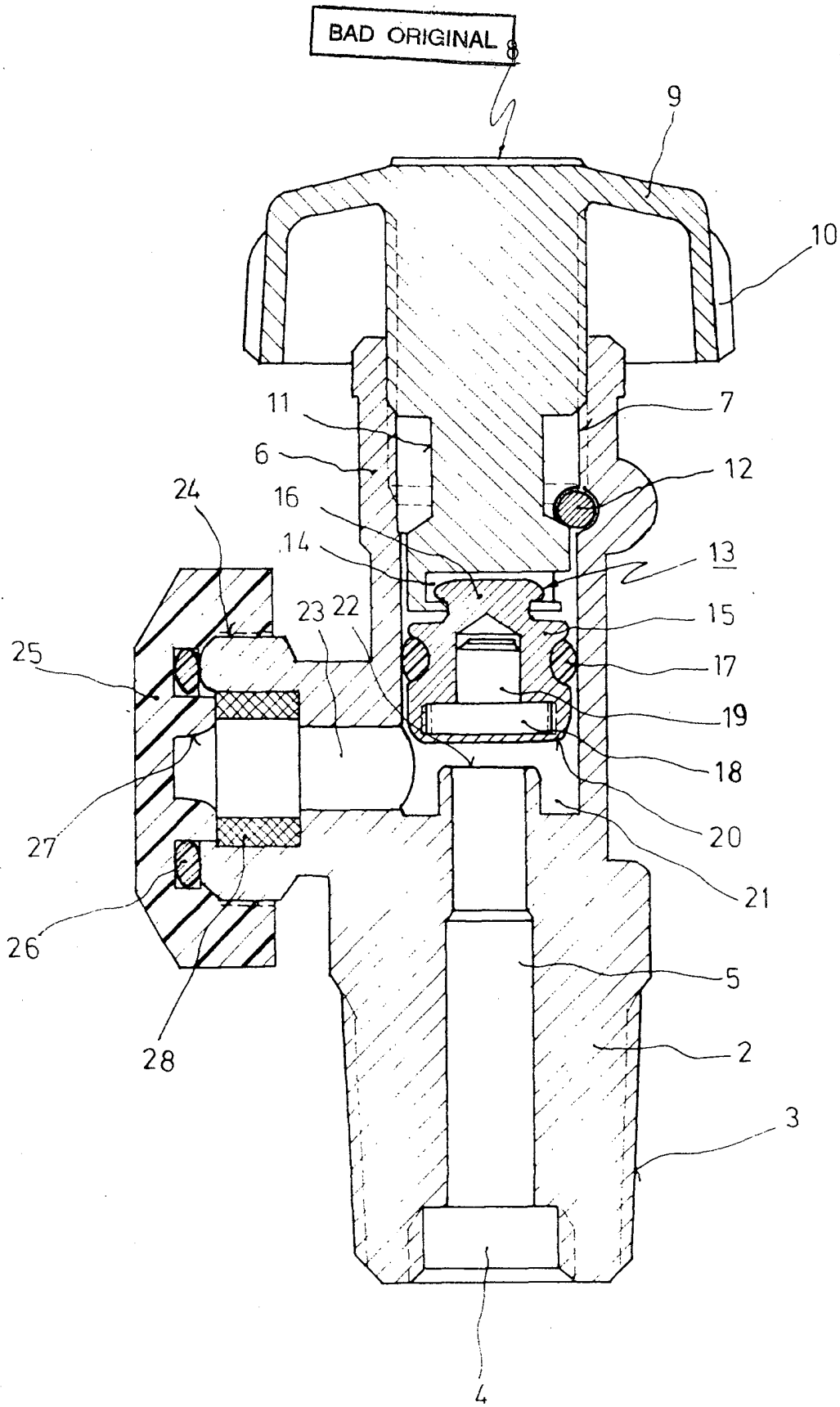
Todo ello conforme se describe y reivindica en la presente memoria que consta de siete hojas, foliadas y mecanografiadas por una sola de sus caras, y de una figura que la ilustra.

5.

MADRID 11 MAR. 1977

R. A. M. CURELL SUÑOZ





MADRID 11 MAR. 1977

P. A. M. CERRILL SUÑEZ

*Revisado*