



227049

227049

MEMORIA DESCRIPTIVA.

PRIMER CERTIFICADO DE ADICION.

PAIS : ESPAÑA.

OBJETO : "MEJORAS INTRODUCIDAS EN EL OBJETO DE LA PATENTE PRINCIPAL N.º. 223.109, por "DISPOSITIVO INDICADOR DE LA VELOCIDAD SOBRE UNA ESCALA RECTILINEA PARA TAQUIMETROS EN GENERAL, PARTICULARMENTE DE VEHICULOS AUTOMOVILES".

=====

A nombre de : Soc. per Azioni FRATELLI BORLETTI.

Residente en : MILAN (Italia), Vía Washington, 70.

Nacionalidad : ITALIANA.



- 2 M 5

227049

La Patente principal tiene por objeto un dispositivo indicador de la velocidad sobre escala rectilínea para taquímetros, especialmente de vehículos automóviles, en el cual una cinta provista de contramarca indicadora, dispues-

- 5.- ta de modo que es accionada por el elemento sensible del taquímetro al girar éste, está combinado por una parte con medios adecuados para permitirle desplazarse, en dicho su movimiento, a lo largo de una escala graduada en uno u otro sentido, según la dirección de rotación del elemento sensi-
- 10.- ble mismo, y, por otra parte, con medios destinados a mantenerla en la tensión requerida durante el desplazamiento que efectúa.

- De este dispositivo se ilustran en la Patente dos ejemplos de realización y precisamente una forma de realización
- 15.- en la cual el elemento sensible del taquímetro manda directamente uno de los dos tambores giratorios, coaxil suyo, sobre los cuales está montada, para el desplazamiento, la cinta portadora de indicador, y una segunda forma de realización en la cual el mando le es comunicado por el elemento sensi-
- 20.- ble del taquímetro a un tambor coaxil del mismo, sobre el cual están sujetos los dos extremos de la cinta portadora de indicador y dispuesto entre dos poleas sobre las cuales puede correr la cinta.

- Ambas formas de ejecución mencionadas funcionan perfectamente en la práctica.
- 25.-

227640



30.- Sin embargo, en el caso de la primera forma, siendo el árbol portador de imán coaxial de uno de los tambores de la cinta, es necesaria en ciertas aplicaciones una transmisión de engranajes para disponer el árbol de mando en una dirección distinta de la del árbol portador de imán.

35.- Esta transmisión no es necesaria con la segunda forma de realización, en la cual nada impide disponer el árbol portador de imán con inclinaciones distintas con respecto a los ejes de los tambores de la cinta. Sin embargo, hay que tener en cuenta que dicha segunda forma de ejecución tiene algunas limitaciones prácticas de empleo por las dimensiones que requiere el tambor sobre el que están sujetos los extremos de la cinta portadora de indicador y por el hecho de que los extremos de dicha cinta se desplazan en planos distintos de aquel sobre el cual se mueve la zona indicadora de la cinta misma.

45.- Ulteriores estudios y experimentos han permitido ahora perfeccionar en el taquímetro el dispositivo indicador de cinta desplazable sobre escala graduada según la Patente principal simplificando su disposición de conjunto y haciéndolo adecuado para un funcionamiento perfecto en cualquier condición de aplicación.

50.- Al dispositivo indicador así perfeccionado se refiere precisamente el presente Certificado de Adición a la Patente principal anteriormente mencionada.

Dicho dispositivo indicador perfeccionado está caracterizado por el hecho de que el elemento sensible (tapa que cubre el imán) del taquímetro, dispuesto en una posición intermedia entre dos tambores de guía de la cinta indicadora

227042



- 55.- lleva un pequeño cilindro coaxil suyo sobre el cual está arrollado un hilo destinado a tensar la cinta misma y sujeto por sus dos extremos, a dos pequeñas poleas coaxiales de dichos tambores dispuestos de modo que reciben su movimiento de rotación del hilo mismo.
- 60.- Como el pequeño cilindro es coaxil del árbol portador de imán y tangente del hilo tensor, el eje del grupo cilindro-árbol portador de imán puede ser dispuesto en una posición cualesquiera, según las exigencias de montaje, sobre un plano paralelo al eje de los tambores, sin limitaciones
- 65.- y sin necesidad de sistema alguno de ruedas de transmisión.
- El objeto de la invención está ilustrado, en un ejemplo de ejecución, en los adjuntos dibujos, en los cuales:
- La Fig. 1 muestra en perspectiva un esquema de una forma de realización del dispositivo perfeccionado según
- 70.- la invención.
- La Fig. 2 representa en vista lateral y parcialmente en sección, el mismo dispositivo, representado con el árbol portador de imán y el elemento sensible del taquímetro inclinados.
- 75.- De la tapa 1, en la cual durante la rotación del imán 11 se originan las corrientes de Foucault, es solidario el pequeño cilindro 2 sobre el cual se arrolla y respectivamente del cual se desarrolla el hilo 3, uno de cuyos extremos está arrollado sobre la polea 4 fija sobre el eje
- 80.- 4', mientras que el otro extremo está arrollado sobre la polea 6, libremente giratoria sobre el eje 7. El hilo 8 está sujeto a las dos poleas 4 y 6 de modo que su arrollamiento y desarrollo tiene lugar en sentido contrario a aquel según el cual se efectúa sobre los tambores 4'' y 8 (el pri-



85.- mero fijo sobre el eje 4' y el segundo libremente giratorio sobre el eje 7) el arrollamiento y el desarrollo de la cinta indicadora 5, esencialmente como se describe en la Patente principal.

El muelle 9 mantiene en todo instante en tensión el hilo 90.- 3 y la cinta 5.

El funcionamiento de este dispositivo es evidente.

Durante la rotación del árbol 10 sobre el que está montado fijo el imán 11, con producción de corriente en la tapa 1, ésta y con ella el pequeño cilindro 2 vencen la resistencia del muelle antagonista 12 y giran proporcionalmente 95.- a la velocidad de rotación del árbol 10, y por tanto del vehículo.

En tal caso, el pequeño cilindro 2 hace desplazarse el hilo 3 que, a su vez, hace girar la polea 4.

100.- La cinta 5 se desplazará, por consiguiente, proporcionalmente al ángulo del elemento sensible 1.

Si las exigencias de montaje en un vehículo automóvil son tales que requieren desplazar el mando del indicador e inclinar dicho mando de un ángulo determinado, este dispositivo 105.- (Fig. 2) permite cualquier desplazamiento entre los dos tambores de guía de la cinta y cualquier inclinación sobre un plano paralelo al eje de los tambores.

En efecto, el árbol 10 y el relativo elemento sensible medidor 1 (Fig. 1) pueden ser desplazados tanto hacia la derecha 110.- como hacia la izquierda y pueden ser inclinados (Fig.2), haciéndolos girar alrededor del hilo 3, de un ángulo α cualquiera.

Queda entendido que los detalles de montaje del dispositivo pueden variar con respecto a los representados en el dibujo 115.- y descritos anteriormente, siempre quedando dentro de



los límites de la invención. **227049**

Descrita suficientemente la naturaleza del invento y el modo de llevarlo a la práctica se hace constar que las disposiciones anteriormente indicadas son susceptibles de modificaciones de detalle sin que por ello se altere la esencia del invento.

N O T A.-

Los puntos de invención propia y nueva que se presentan para que sean objeto de este Primer Certificado de Adición en España, por "Mejoras en la Patente Principal N^o. 223.109, por "Dispositivo indicador de la velocidad sobre una escala rectilínea para taquímetros en general, particularmente de vehículos automóviles" son los siguientes:

1^a.- Mejoras introducidas en el objeto de la Patente Principal N^o. 223.109, en el cual una cinta provista de contramarca indicadora, dispuesta de forma que es accionada por el elemento sensible del taquímetro, al girar éste, está combinada por una parte con medios adecuados para permitirle desplazarse, en dicho su movimiento, a lo largo de una escala graduada en uno u otro sentido, según la dirección de rotación del elemento sensible mismo, y, por otra, con medios destinados a mantenerla en la tensión deseada durante el desplazamiento que así efectúa, caracterizadas por el hecho de que el elemento sensible (tapa que cubre el imán) del taquímetro, dispuesto en una posición intermedia entre dos tambores de guía de la cinta indicadora, lleva un pequeño cilindro coaxial suyo sobre el cual está arrollado un hilo destinado a tensar la cinta misma y sujeto por sus dos extremos a dos pequeñas poleas coaxiales de dichos tam-

227049



145.- botes dispuestos de modo que reciben su movimiento de rotación del hilo mismo.

2º.- Mejoras, según el punto 1º, caracterizadas por el hecho de que una de las pequeñas poleas de arrollamiento del hilo está montada fija, juntamente con el correspondiente

150.- tambor de la cinta indicadora, sobre el respectivo eje, mientras que la otra pequeña polea y el otro tambor de la cinta indicadora están montados libres sobre su eje común.

3º.- "MEJORAS INTRODUCIDAS EN EL OBJETO DE LA PATENTE PRINCIPAL Nº. 223.109, por: "DISPOSITIVO INDICADOR DE LA VELOCIDAD SOBRE UNA ESCALA RECTILINEA PARA TAQUIMETROS EN GENERAL, PARTICULARMENTE DE VEHICULOS AUTOMOVILES", todo tal y conforme se describe en la presente memoria, la cual consta de 159 líneas y a título de ejemplo se representa en los adjuntos dibujos.

Madrid, - 2 MAR. 1956

SOC.per AZIONI FRATELLI BORLETTI,

P. N.



27049

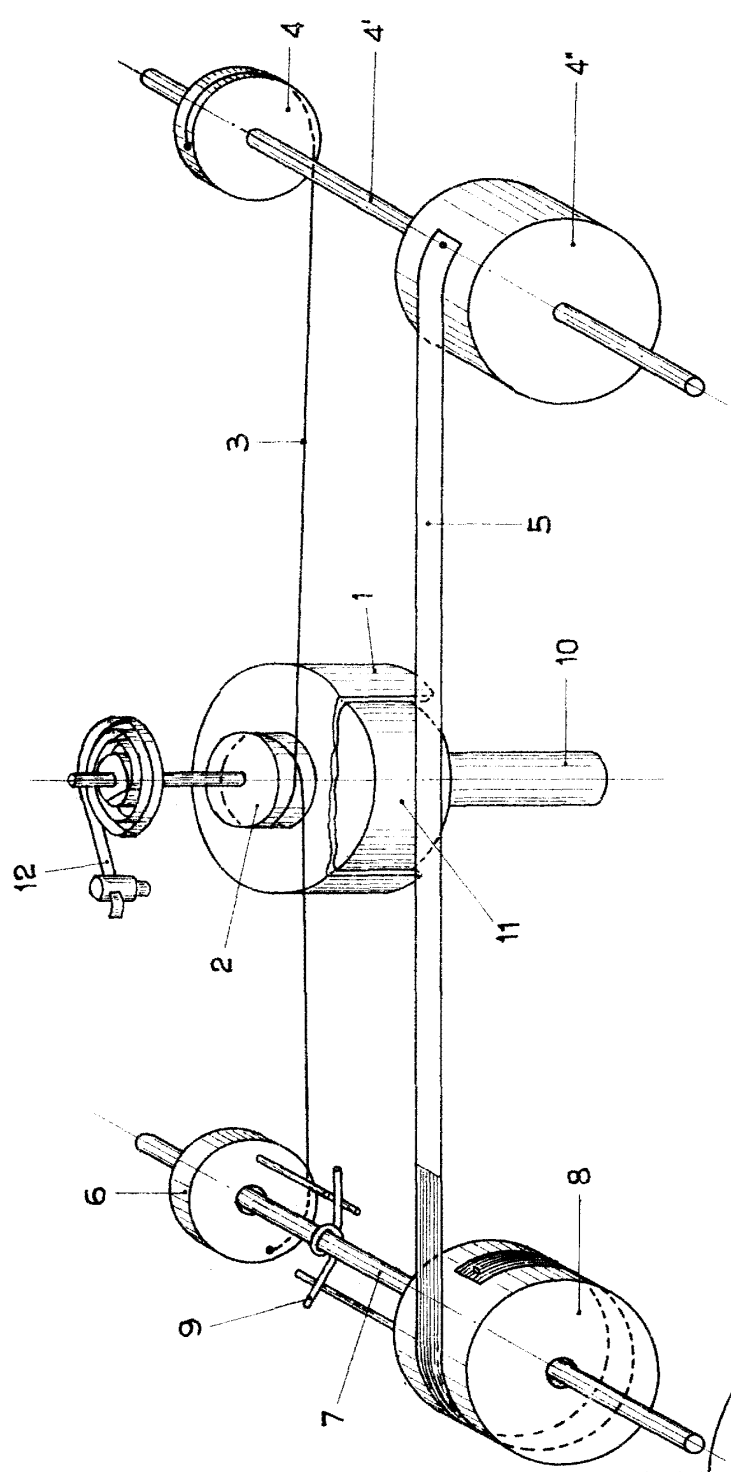


Fig. 1

M. S.



227049

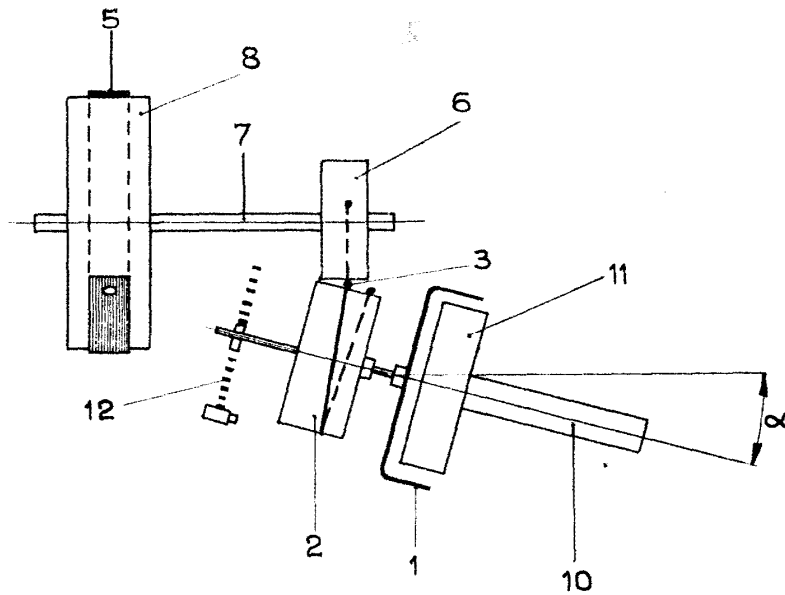


Fig. 2

W. H. H. H.,
[Signature]