



ESPAÑA

19	ES	11	NUMERO	227008	10	Y
		21				
		22	FECHA DE PRESENTACION	9-3-77		

14 JUL. 1977

MODELO DE UTILIDAD

30	PRIORIDADES:	32	FECHA	33	PAIS
31	NUMERO				

47	FECHA DE PUBLICIDAD	51	CLASIFICACION INTERNACIONAL
	1-5-77		B65H

54	TITULO DE LA INVENCIÓN
POLEA PERFECCIONADA PARA EL ARRASTRE DE CABLES O SIMILARES	

71	SOLICITANTE (S)
Don José María FERNANDEZ CORTA	

DOMICILIO DEL SOLICITANTE	
Jausoro 5 - 11 A - AZCOITIA.- Guipúzcoa	

72	INVENTOR (ES)

73	TITULAR (ES)

74	REPRESENTANTE
ELEUTERIO GONZALEZ VACAS.-	

Esta memoria tiene por objeto describir una nueva polea perfeccionada para el arrastre de cables y similares, del tipo que ejerce opresión lateral sobre ellos, para determinar su tracción con el movimiento giratorio de la polea.

5.-

Básicamente, la realización propuesta, se caracteriza porque en la zona de la garganta destinada a realizar la retención del cable, existe una zona fija y otra desplazable, distribuida en partes equidistantes en torno a la contracara de la primera, siendo la disposición tal que en todo momento actúan tres de estas partes.

10.-

Para ello, fundamentalmente, existen en las partes móviles, respectivamente, sendas piezas corredizas, que por su cara activa comportan forros de empuje, y en su centro poseen un eje solidario, saliente hacia el lado opuesto, y que concluye en una zona redondeada de empuje.

15.-

Estos ejes, respectivamente, tienen una zona rosca, que sirve de asiento a una tuerca de fijación, mediante la que se retiene una placa que sobresale y comporta un bulón que sirve de asiento a un muelle que tiende a mantener separador las dos partes de la polea, circunstancia que es evitada por los salientes equidistantes existentes en una pista de apoyo sobre la que circulan los salientes del eje, de forma que siempre hay tres de ellos en fase de desplazamiento máximo, o sea de sujección.

20.-

25.-

Una vez se haya comprendido con mayor claridad el conjunto del Modelo, otros detalles y características del mismo, se irán poniendo de manifiesto en el transcurso de la descripción que se da a continuación, en la que se exponen los detalles más particulares del Modelo, como, asímis-

30.-

mo, de los medios que para su puesta en práctica pueden emplearse. Estos detalles se dan a título de ejemplo, haciendo referencia a un caso posible de realización práctica, pero el Modelo, no queda limitado, exactamente, a los detalles que aquí se exponen, debiendo ser considerada, -  
5.- por tanto, esta descripción desde un punto de vista ilustrativo y sin limitaciones de ninguna clase.

Una idea más amplia de la invención, la proporciona la descripción siguiente en la que se hace referencia a la lámina de dibujo ilustrativo que a esta memoria se acompaña, en la que de manera un tanto esquemática y exclusivamente por vía de ejemplo, se representan los detalles preferidos por el invento.  
10.-

En estos dibujos, se usan marcas de referencia semejantes, para indicar piezas conjuntos o partes, que se corresponden en las distintas vistas presentadas, cuyas piezas, detalle y organización, se definen de una manera específica en el transcurso de la memoria, y después, se concretan en las notas reivindicatorias finales.  
15.-

En los dibujos:  
20.-

La Figura 1 muestra el dispositivo, cuando el apoyo 19 está sobre la parte más alta 21 de la pista de apoyo.

En esta posición, se verificaría la sujeción del cable entre las partes 8 y 11.  
25.-

Consiguientemente, este sería uno de los elementos de arrastre.

La Figura 2 muestra, actuando el muelle 17 y desplazando en forma automática al conjunto de la pieza 11, -  
30.- dado que el apoyo 19 está en la parte baja 22, de la pista

de apoyo.

La Figura 3 es una vista en forma desarrollada, del conjunto de la polea. Se ha supuesto que fueran ocho los puntos de posible agarre del cable, mostrando como --  
5.- siempre están en acción TRES DE ELLOS.

Comentando estos dibujos seguidamente se efectuará una descripción de las partes más esenciales de este -- dispositivo.

10.- 1.- Bastidor que está quieto. Que puede formar parte de la máquina o del lugar más apropiado en cada caso.

En todo caso, en dicho bastidor estarán los elementos que mueven el eje 2 de la polea que nos ocupa.

2.- Eje que es solidario de la polea propiamente dicha. Eje por tanto que la hace girar.

15.- 3.- Lugar donde irán los rodamientos que sirven de apoyo al eje 2. Rodamientos que están en el bastidor 1.

4.- Chaveta de unión entre el eje 2 y el cuerpo principal de la polea 6.

5.- Tuerca de fijación entre el eje 2 y la polea 6.

20.- 6.- Cuerpo de la polea, que interiormente sirve de alojamiento a las piezas 14 que se desplazan y también a los muelles 17.

Y exteriormente es solidario de la pestaña externa 7, que es parte de la garganta de la polea.

25.- La otra parte de la garganta que se mantiene fija es solidaria del cuerpo 1 que también se mantiene fijo.

7.- Pestaña giratoria de la polea. Internamente lleva un forro 8, donde se apoya el cable a traccionar..

30.- 8.- Forro interior, solidario a la pestaña 7, que en dicho forro se apoya el cable, y contra él es empujado -

por la pieza móvil 11. Este forro es susceptible de ser recambiado cuando sufre desgaste.

9.- Garganta de la polea.

5.- 10.- Lugar donde queda aprisionado el cable que se ha de arrastrar.

11.- Pieza que empuja y retiene el cable contra la pieza 8.

12.- Lugar separado entre las piezas 8 y 11, en el momento en que no hay sujeción del cable.

10.- 13.- Eje solidario de la pieza 14. Este eje concluye en la pieza 19 que se apoya sobre la pista 21-22.

14.- Pieza que por un lado tiene la pieza 11, - susceptible de ser recambiada cuando hay desgastes.

15.- Por el otro lado y precisamente gracias a su eje 13, puede sujetar la placa 15, sobre la que ejerce presión el muelle 17.

15.- Placa solidaria mediante la tuerca 20 a la pieza 14. En su extremo inferior lleva un bulón 16 que -- sirve de guía y sujeción al muelle 17.

20.- 16.- Bulón que sirve de guía al muelle 17.

17.- Muelle que actua con el fin de mantener se parados los elementos 8 y 11. El muelle mantiene la separación de forma automática.

25.- 18.- Tapón para el montaje del muelle y su reposición en caso de que se quiera hacer.

19.- Pieza de apoyo constante sobre la pista 21-22. Esta pieza puede ser repuesta en caso de desgaste.

20.- Tuerca de fijación de la placa 15, con la pieza 14.

30.- 21.- Pista en la parte más alta del recorrido,

esta disposición se aprecia en la figura 3ª que muestra el desarrollo.

22.- Pista de apoyo en la parte más baja.

23.- Retén de aceite.

5.- 24.- Cámara de aceite, que permite la lubricación efectiva al conjunto de los mecanismos internos.

Para facilitar la comprensión del funcionamiento y de la finalidad de este dispositivo, a continuación se aclaran sus aspectos más destacados.

10.- La polea que ahora se propone, tiene en su garganta (9) y precisamente en la zona (12) donde hará la retención del cable, una banda fija (8) y una parte desplazable (11) distribuida en forma equidistante en torno a la contracara de la parte (8).

15.- En el esquema de la figura 3ª se ve claramente como siempre están reteniendo y por lo tanto arrastrando al cable tres de los elementos (11).

Estos dispositivos de agarre (11) por simple presión funcionan del siguiente modo:

20.- Se trata de una pieza (14) susceptible de ser desplazada.

Sobre esta pieza, está actuando de forma permanente el muelle (17), de suerte que su tensión tiene por finalidad, mantener en forma separada las partes 8 y 11 de retención del muelle.

25.- El desplazamiento del conjunto, lo evita la parte 19 que constantemente se apoya en una pista de apoyo 21-22.

Según la posición que ocupen las piezas 19, se verificará sujeción o no del cable en cuestión.

30.- Se comprenderá fácilmente, después de observar los

dibujos y la descripción precedente que la actual concepción proporciona una construcción sencilla y efectiva, - susceptible de poder ser llevado a la práctica con gran facilidad, asegurando la obtención de una manufactura relativamente barata.

5.-

Este detalle de economía adquiere gran importancia si se considera en los términos de una producción en escala, ya que es evidente que el mercado puede absorber - en cantidades muy considerables el objeto que constituye la invención y cualquier pequeño ahorro logrado mediante la aportación de ciertas mejoras durante su fabricación, puede adquirir elevadas proporciones.

10.-

Se reitera, que en el objeto que constituye el actual Modelo, serán susceptibles de introducirse todas -- aquellas modificaciones de detalle que las circunstancias y la práctica pudieran aconsejar, siempre y cuando que, - con las variantes que se introduzcan, no se cambie, altere o modifique la esencialidad del invento descrito.

15.-

N O T A

20.-

Se declara como de propiedad y novedad para todo el territorio español, el contenido de las siguientes:

REIVINDICACIONES

- 1ª.- Polea perfeccionada para el arrastre de cables o similares, del tipo que comprende en su garganta, en la zona destinada a la retención del cable o similar, una banda fija, recambiable, y otra enfrentada desplazable; caracterizada porque la banda desplazable está constituida por una pluralidad de sectores retráctiles, distribuidos equidistantemente en torno a la banda fija, y respectivamente constituidos por una pieza corrediza, que en su cara activa está recubierta de un forro recambiable, y cuya pieza tiene solidarizado un eje saliente opuestamente, que concluye en una zona redondeada de empuje, mediante la que se apoya en una pista circular de rodadura, dispuesta en un bastidor estático, y en la que existen sucesivamente partes salientes y entrantes.
- 5.-
- 10.-
- 15.-
- 2ª.- Polea perfeccionada para el arrastre de cables o similares, según apartado anterior, caracterizada porque el eje saliente presenta un sector roscado, en el que está dispuesta una tuerca, mediante la que se fija contra la pieza corrediza que lo solidariza, a una placa saliente diametralmente, que comporta un bulón que sirve de asiento a un resorte de expansión, apoyado opuestamente en un tapón regulable, y mediante cuyo muelle se impulsa permanentemente en sentido de separación a la banda desplazable, acción que es evitada y contrarrestada ocasional y periódicamente por las partes salientes de la pista de rodadura, que en todo momento, en su misión de apoyo para los ejes retráctiles, asegura que tres de ellos, facultativamente, estén siempre presionados o lo que es lo mismo que los sectores a los que pertenecen actúen presionando -
- 20.-
- 25.-
- 30.-

el cable contra la banda fija de la polea.

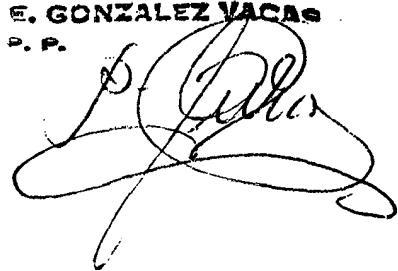
3ª.- "POLEA PERFECCIONADA PARA EL ARRASTRE DE CABLES O SIMILARES".

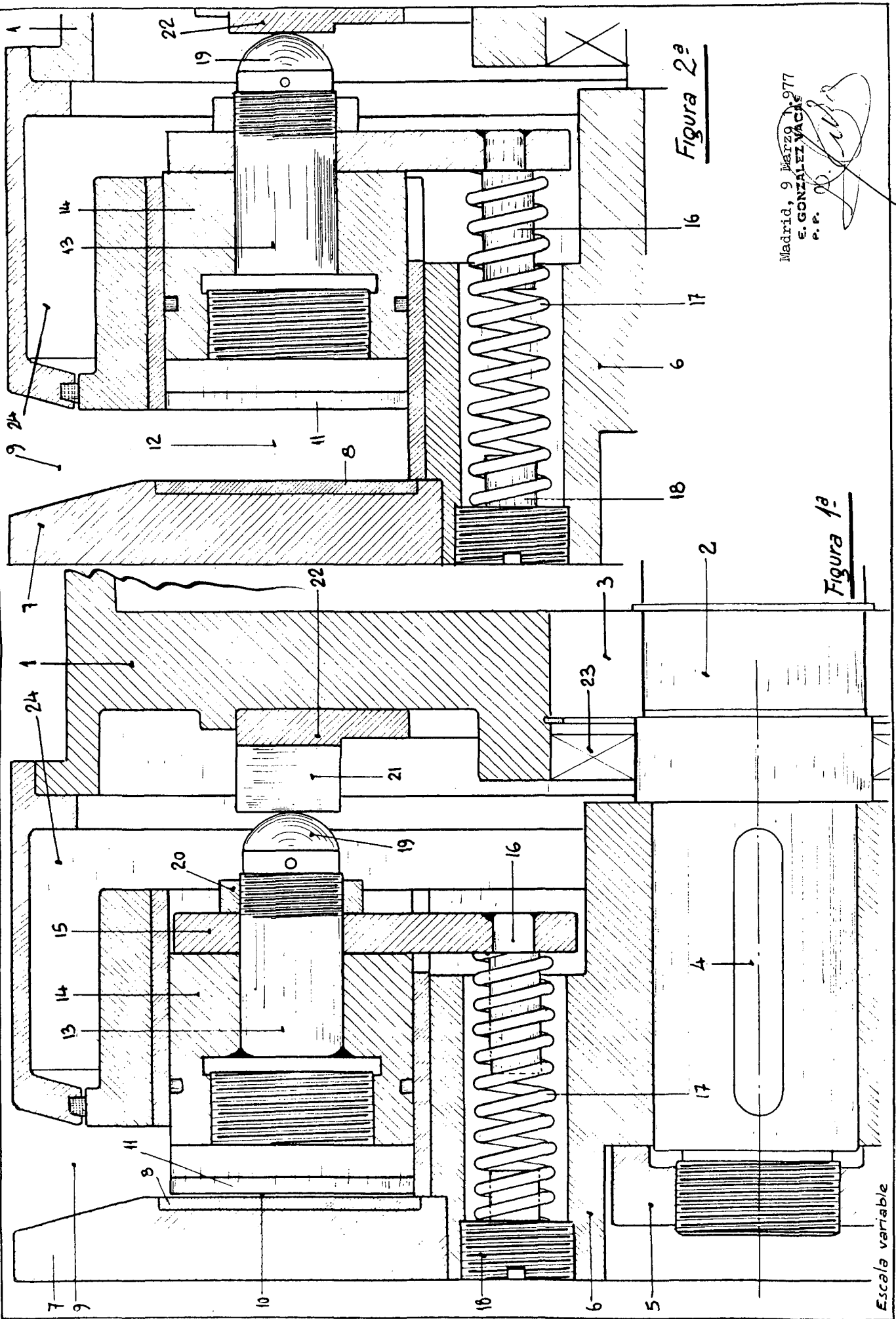
Todo ello conforme se describe y reivindica en la presente memoria que consta de NUEVE hojas, escritas a máquina por una sola de sus caras y dibujos que la - - ilustran.

Madrid, 9 de Marzo de 1.977

E. GONZALEZ VACAS

P. P.

A handwritten signature in black ink, appearing to read 'E. Gonzalez Vacas', written over the typed name and 'P. P.'.



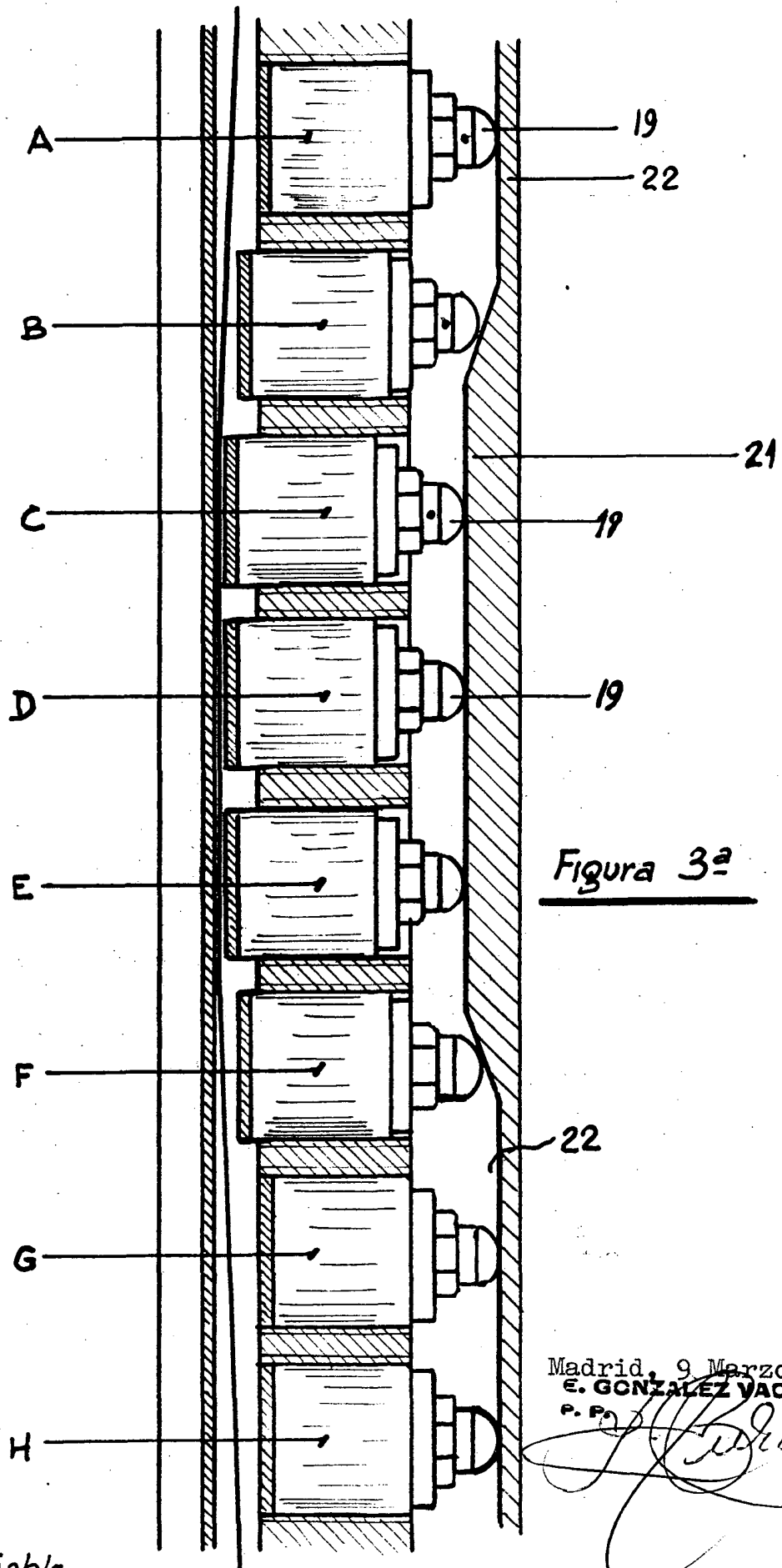


Figura 3ª

Madrid, 9 Marzo 77  
E. GONZÁLEZ VACAS  
P. P.

Escaleta variable