



ESPAÑA

19 ES	11	NUMERO	10 Y
	21	22.6916	
	22	FECHA DE PRESENTACION	
		25 FEB. 1977	

MODELO DE UTILIDAD

30 PRIORIDADES:	31 NUMERO	32 FECHA	33 PAIS
-----------------	-----------	----------	---------

47 FECHA DE PUBLICIDAD	51 CLASIFICACION INTERNACIONAL A47H
------------------------	--

54 TITULO DE LA INVENCIÓN "CORTINA PERFECCIONADA"
--

71 SOLICITANTE (S) D. Antonio JARDÍ Mata
---

DOMICILIO DEL SOLICITANTE BARCELONA - Lorena, 14-16, 2º 4ª
---

72 INVENTOR (ES)
------------------

73 TITULAR (ES)
-----------------

74 REPRESENTANTE D. Luís Durán Cuevas.
---

### MEMORIA DESCRIPTIVA

El presente Modelo de Utilidad se refiere a una cortina que es a la vez utilitaria y decorativa, derivándose la primera cualidad de su estructura, que permite aislar perfectamente un recinto de otro o del exterior, tanto en lo que se refiere a la luz, al aire, insectos y otros agentes, mientras que el aspecto decorativo se deduce de la configuración física de sus componentes, que permite proporcionar a éstos y al conjunto de la cortina unas propiedades estéticas sumamente apreciables.

5. La cortina en cuestión está formada por una pluralidad de elementos suspendidos y de estructura compuesta, cada uno de los cuales queda constituido por múltiples piezas asociadas de configuración tubular, de manera que el grupo de aquellos elementos suspendidos determine una pantalla que, cuando interesa, es fácilmente traspasable, mientras que, en estado de reposo, presenta elevadas propiedades de aislamiento físico.

10. Para facilitar la explicación, se acompaña a la presente memoria unos dibujos en los que se ha representado, a título de ejemplo ilustrativo y no limitativo, un caso de realización de una cortina perfeccionada, según los principios de las reivindicaciones.

En los dibujos:

20. La figura 1 es un despiece de los componentes esenciales de la nueva estructura, vistos en la posición relativa de su acoplamiento.

La figura 2 es una proyección vertical de uno de

los componentes suspendidos de la nueva cortina, la figura 3 otra sección vertical por un plano perpendicular al determinante de la proyección anterior, y las figuras 4 y 5 son secciones transversales por planos indicados IV-5. IV y V-V, respectivamente,

La figura 6 es una representación de una versión posible de la nueva cortina, significándose que el aspecto conjunto de ésta puede variar ampliamente, de acuerdo con el tamaño de los componentes suspendidos, concretamente la longitud de las piezas tubulares que forman los mismos.

Los elementos designados con números en los dibujos corresponden a las partes siguientes:

-1-, caja alargada de fijación a la parte superior del marco de una puerta, ventana o similar, con las caras laterales -2- y los orificios -3- ventajosamente avellanados, para la inserción de tornillos sujetadores de aquella pieza a un bastidor; -4-, orificios de pequeño tamaño, dispuestos alineados y equidistantes, en correspondencia con un plano ideal longitudinal de la citada caja sujetadora;

-5-, elemento sujetador en forma de omega con sus brazos en prolongación divergente, sujetando articuladamente el gancho -6-, a modo de eslabón de cadena para la retención de un pasador transversal;

-7- y -8-, piezas tubulares demetacrilato u otro material sintético similar, ventajosamente transparentes, incoloras o coloreadas; -9- y -10-, casquillos que presentan una de sus bases cerrada y con una amplia escotadura cuadrangular, mientras que la otra base queda abierta y

con sus bordes aguzados;

5. -11-, pasador dispuesto transversalmente entre orificios -12-, practicados diametralmente opuestos y a la misma altura en la cabeza de las piezas -7- y -8-, disponiéndose asimismo pequeños manguitos centradores -13- a uno y otro lado de la sujeción del pasador -11- por el gancho -6-, como se ve en la figura 2;

10. -14-, pieza tubular de material ventajosamente idéntico al formante de los elementos -7- y -8-, asimismo dotada de orificios -15- en su cabeza para la inserción de un pasador transversal -16- de acoplamiento; -17- y -18-, pares de orificios practicados en las partes inferiores de las piezas -7- y -14- y destinados a la inserción de pasadores -16- y -19- en los mismos.

15. En la forma descrita, cada uno de los componentes suspendidos que en conjunto forman la cortina estará formado por un número de elementos tubulares cuya longitud puede establecerse de arreglo a criterios determinados de utilidad y de estética, por ejemplo, con dos tramos de mayor diámetro y formados por elementos -7- y -8-, relacionados por un tramo central -14- de mayor diámetro, siendo todos ellos de longitudes equivalentes, según la figura 6, o en otra idea de disposición en la que predomine el aspecto estético, realizar los elementos -7- de longitudes diferentes, de manera que en conjunto formen figuras de fantasía con entrantes y salientes de forma ondulada, dentada, triangulada y otras.
- 20.
- 25

Todo cuanto no afecte, altere, cambie o modifique la esencia de la cortina descrita, será variable a los efectos del actual Modelo de Utilidad.

N O T A.

Se reivindica como objeto de este registro por Modelo de Utilidad:

- 1.- Cortina perfeccionada, del tipo constituido
5. por una placa-caja de fijación al dintel de una puerta o ventana para la suspensión de múltiples componentes tubulares, caracterizada esencialmente porque la pieza caja posee, además de orificios para su fijación mediante tornillos, una pluralidad de pequeños agujeros alineados y
10. equidistantes, destinados a la inserción irreversible de los extremos de unos elementos sujetadores en forma de omega para la retención, cada uno de ellos, de un componente anular a modo de eslabón de cadena, formante de un apéndice asimismo anular para la sujeción de un pasador transversal de retención, situado, con un elemento tubular centrador en cada extremo, en la cabeza de un componente de suspensión, constituido por lo menos por un tramo tubular de material ventajosamente transparente, provisto en su
15. cabeza de dos orificios diametralmente opuestos destinados a la inserción del pasador transversal de suspensión, el cual presenta longitud máxima equivalente al diámetro externo del componente.

- 2.- Cortina perfeccionada, según la reivindicación anterior, caracterizada porque la cabeza de cada elemento tubular queda oculta mediante una pieza asimismo tubular y opaca, que tiene su base superior cerrada, aunque provista de una amplia abertura por la que el elemento anular de suspensión queda introducido en la cabeza del com-
- 25.

ponente tubular, mientras que la otra base de éste, abierta y de bordes ventajosamente aguzados, es la que permite el acoplamiento del casquillo sobre el componente tubular, el cual presenta en su extremo inferior otro par de orificios diametralmente opuestos para la inserción de otro pasador destinado a la suspensión de un tramo intermedio de material similar, de estructura tubular y diámetro levemente menor al del primero, con su cabeza introducida en el extremo de éste y oculta, lo mismo que dicho extremo, por un manguito idéntico al anterior y acoplado en posición opuesta al mismo, formándose los componentes en suspensión de la placa-caja por acoplamiento de distintos tramos tubulares de longitudes facultativamente distintas.

3.- Cortina perfeccionada, según la reivindicación anterior, caracterizada porque la anchura de la abertura cuadrangular existente en la base de cada uno de los casquillos acoplados a cada uno de los extremos de los elementos tubulares es equivalente al diámetro de los elementos tubulares intermedios que actúan de enlace entre aquéllos.

Sean cuales fueren las circunstancias que concurran en la esencialidad del Modelo de Utilidad definido en las anteriores reivindicaciones, cuyo objeto es:

4.- "CORTINA PERFECCIONADA".

Consta la presente memoria de siete hojas foliadas, mecanografiadas por una sola cara y de los dibujos

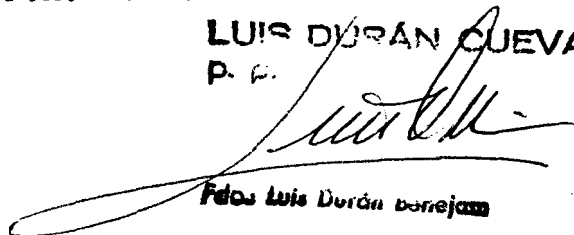
unidos a la misma.

Barcelona, 25 FEB. 1977

P.A. de D. Antonio JARDÍ Mata.

**LUIS DURÁN CUEVAS**

P. P.

A handwritten signature in black ink, appearing to read 'Luis Durán Cuevas', written over a horizontal line.

**Fdo Luis Durán Cuevas**

FE/mj.

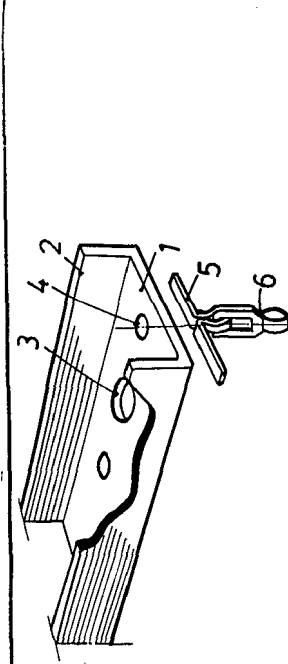


FIG. 1

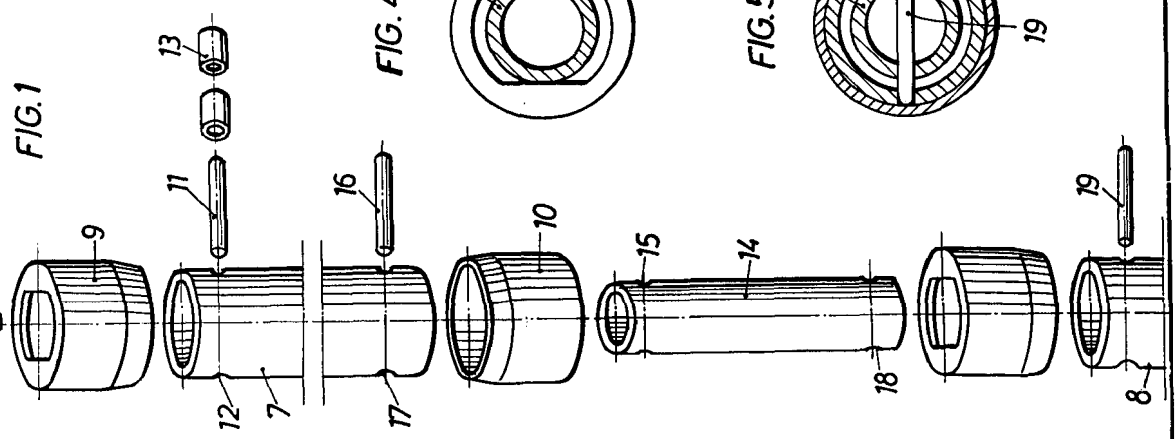


FIG. 2

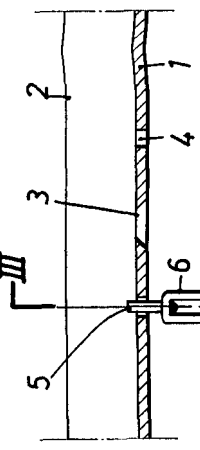


FIG. 3

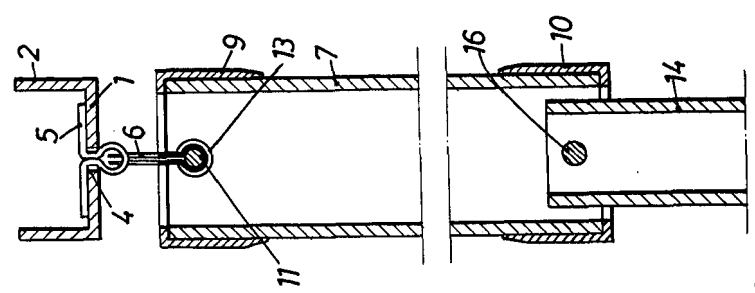


FIG. 4

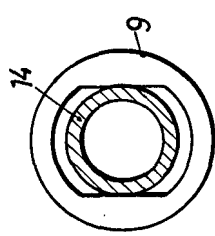


FIG. 5

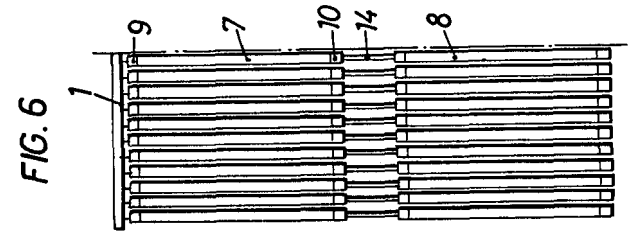
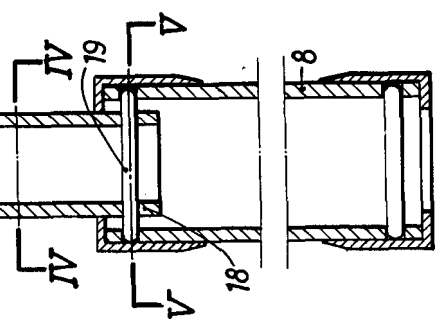


FIG. 6



BARCELONA, 25 FEB. 1977  
P. A.

LUIS DURÁN CUEVAS  
P. P.

*Luis Durán Cuevas*

Atsua Luis Durán Benerojan

ESCALA VARIABLE