



ESPAÑA

19 ES	11	NUMER	10 Y
	21	226897	
	22	FECHA DE PRESENTACION	
		-4 MAR. 1977	

MODELO DE UTILIDAD

30 PRIORIDADES:	32 FECHA	33 PAIS
31 NUMERO		

47 FECHA DE PUBLICIDAD	51 CLASIFICACION INTERNACIONAL
	A47H = A47X

54 TITULO DE LA INVENCIÓN
SOPORTE CON ANCLAJE DE SUJECION DE USO MULTIPLE, PERFECCIONADO.

71 SOLICITANTE (S)
D. ROLF USTAD.

DOMICILIO DEL SOLICITANTE
Mediases, nº 36 - VILLAJYOUSA - (ALICANTE)

72 INVENTOR (ES)
D. ROLF USTAD.

73 TITULAR (ES)

74 REPRESENTANTE
D. Ignacio Aracil meroño

MEMORIA DESCRIPTIVA

El presente Modelo de Utilidad se refiere a Soporte con anclaje de sujeción de uso múltiple, perfeccionado.

5.- En muchas ocasiones no es más útil lo más sofisticado sino que está concebido para prestar una función con sencillez. En los accesorios para baño y en soportes para cortinas, repisas y otros sistemas de uso doméstico se han ideado modelos de todos los tipos con sistemas de fabricación de formas variadas y complicados diseños. Se han llegado a concebir mecanismos más o menos afortunados y sistemas de anclaje de lo más sofisticado con varias piezas, palancas, resortes etc, cuando tanta sofisticación en la mayor parte de las ocasiones es un lujo innecesario o un gasto inútil.

10.- El Modelo de utilidad reivindicado por nosotros es de uso diverso y está concebido con la finalidad opuesta, es decir, simplificar al máximo, tanto el sistema de sujeción como el montaje para que al usuario le resulte fácil su instalación, máxime cuando normalmente estos montajes caseros suelen realizarse la mayor parte de las ocasiones por personal inexperto dotado de herramientas muy rudimentarias. Se ha intentado y conseguido también ofrecer un modelo de uso múltiple que pueda servir para anclar las más diversas piezas, aunque especialmente dirigido a soportes, barras portaobjetos etc, de uso doméstico, si bien no limitamos su generalidad ya que puede ser utilizado en muchas aplicaciones de muy diversas índole.

15.- También y desde el punto de vista de su fabricación es totalmente estandar y la pieza base puede realizarse en grandes series ya que es totalmente universal.

20.- Analizándolo desde este punto de vista, la fabricación es muy simple, sale de un solo golpe de prensa con la aportación de un solo útil cortador - doblador.

25.-

30.-

La pieza (2) debe ser metálica, consta de una pletina de las más variadas formas, si bien en el dibujo hemos representado un rectángulo con sus dos caras de menor cota redondeadas.

5.- El cortador - doblador, de un solo golpe de prensa corta el desarrollo, practica el semibocado rectangular por tres lados y dobla a 90° la pestaña resultante, posicionando adecuadamente los tres o más taladros de sujeción que se precisan para el correcto anclaje de las piezas.

10.- Los dos taladros practicados en la base de la pieza son para sujetar el soporte a la pared, el realizador en la pestaña son para anclar al soporte la pieza de que se trate, tohallerero, cortina, portarrollos, repisas etc. En la figura se ha representado un soporte para tohallerero o cortina, según la dimensión dada a (1) si bien, repetimos puede utilizarse para cualquier tipo de accesorio.

15.- Un simple tornillo (3) deja perfectamente sujeto el objeto al soporte.

20.- Es aconsejable que el objeto tenga un rebaje o resalte (4) para impedir desplazamientos laterales y que la sujeción sea más firme.

La forma de la cabeza (1) puede tener la presentada de la figura, apta para tohallereros, soporte de cortinas etc, o cualquier otra según la finalidad.

NOTA

25.- Por todo lo anteriormente descrito, declaramos de novedad y utilidad las siguientes.

REIVINDICACIONES

30.- 1.- Soporte con enclaje de sujeción de uso múltiple, perfeccionado, caracterizado esencialmente porque consta de una pieza base de material metálico de cualquier silueta que tiene una

pestaña doblada en ángulo recto. Tanto en la base como en la pestaña tiene practicados los taladros de sujeción que sean precisos para el anclaje de esta a la pared y a la pieza a sujetar.

5.- 2.- Soporte con anclaje de sujeción de uso múltiple, perfeccionado, de acuerdo con la reivindicación anterior, caracterizado esencialmente porque la pieza a anclar debe tener practicado un rebaje rectangular o un resalte, para alojar la pestaña de la pieza base y evitar desplazamientos longitudinales.

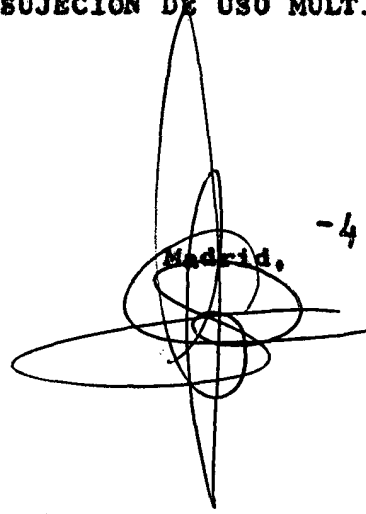
10.- 3.- Soporte con anclaje de sujeción de uso múltiple perfeccionado, de acuerdo con las reivindicaciones 1 y 2, caracterizado esencialmente porque basta un tornillo para que la pieza base y soporte o pieza concreta al anclar, formen un conjunto rígido, que quedara perfectamente sujeto a la pared cuando se le coloque los tornillos de fijación en los taladros que al respecto tiene practicados.

20.- 4.- Soporte con anclaje de sujeción de uso múltiple, perfeccionado, de acuerdo con las reivindicaciones anteriores, caracterizado esencialmente porque este sistema se presta por la sencillez de montaje e ser realizado por personal inexperto con herramientas rudimentarias.

25.- 5.- Soporte con anclaje de sujeción de uso múltiple, perfeccionado, de acuerdo con las reivindicaciones 1, caracterizado esencialmente porque la pieza base puede ser realizada de un solo golpe de prensa mediante la utilización de un útil cortador doblador.

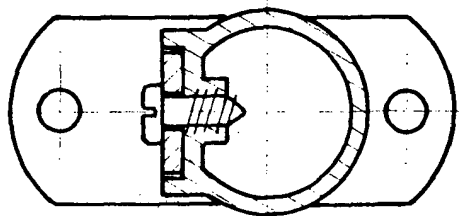
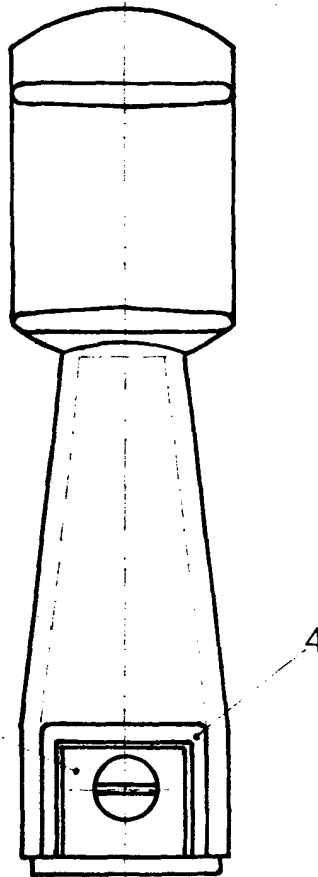
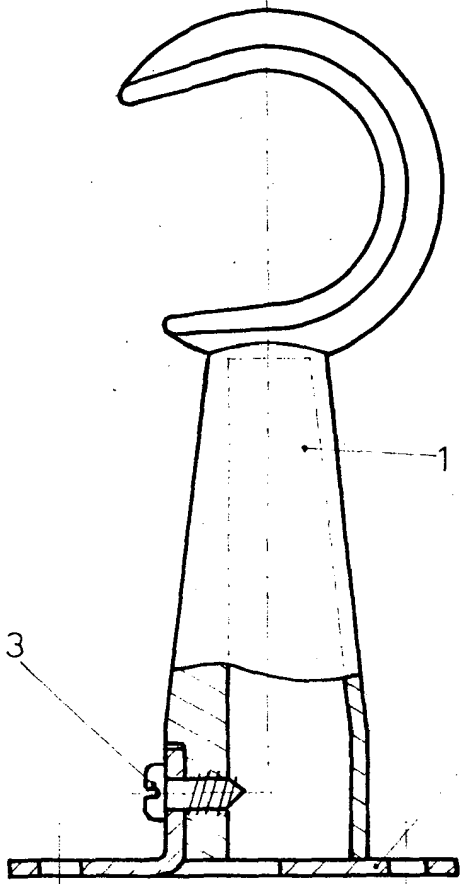
30.- 6.- Soporte con anclaje de sujeción de uso múltiple, perfeccionado, caracterizado esencialmente porque la cabeza de sujeción puede tener cualquier diseño, en herradura para anclaje de cortinas, tohalleros etc, o cualquier otro adecuado para la finalidad concreta de que se trate.

7.- SOPORTE CON ANCLAJE DE SUJECION DE USO MULTIPLE, PERFECCIONADO.



Madrid,

-4 MAR. 1977



Estaca variable
MADRID - 4 MAR. 1977