



ESPAÑA

19 ES	11	NUMERO	10 Y
	21	226353	
	22	FECHA DE PRESENTACION	

226.353

MODELO DE UTILIDAD

30 PRIORIDADES:	32 FECHA	33 PAIS
31 NUMERO		

47 FECHA DE PUBLICIDAD	51 CLASIFICACION INTERNACIONAL
------------------------	--------------------------------

54 TITULO DE LA INVENCIÓN

**UN DISPOSITIVO PERFECCIONADO PARA DOBLE ACRISTALAMIENTO**

71 SOLICITANTE (S)

**INDUSTRIAS ARAGONESAS DEL ALUMINIO S.A. "INALSA" de nacionalidad española**

DOMICILIO DEL SOLICITANTE

**Camino de Cogullada s/n Zona Industrial ZARAGOZA**

72 INVENTOR (ES)

73 TITULAR (ES)

**El propio solicitante**

74 REPRESENTANTE

**Da MARIA ANTONIA NARANJO MARCOS, P. de la Habana 200 MADRID**

## MEMORIA DESCRIPTIVA

El presente modelo de utilidad se refiere a un dispositivo perfeccionado, para doble acristalamiento, y consta en esencia, de un marco de perfil metálico adosable a una carpintería convencional, consiguiéndose con ello el natural aislamiento térmico y acústico.

Para ello se dispone de unos medios muy sencillos de montaje, características éstas que colocan al objeto de esta invención por encima de otros más complejos, según orden convencional, que se hallan entre los diversos tipos que se encuentran en el mercado.

Para mejor comprensión de esta memoria se acompañan los dibujos adjuntos, que muestran un ejemplo de realización, no limitativo, de los varios que caben en el cuadro general de la invención sin que el mismo se altere. En tales dibujos:

La fig. 1 muestra un alzado esquemático del dispositivo según la invención.

Las figs. 2 y 3 son dos secciones ortogonales de la instalación del dispositivo según dicha invención.

La fig. 4 es un detalle aumentado, de una de dichas secciones mostrando el perfil esencial según la invención.

Las figs. 5 y 5A muestran detalles y piezas del dispositivo de montaje.

De conformidad con la invención referida a los dibujos adjuntos, el dispositivo para doble acristalamiento se compone de un perfil (P) especialmente diseñado que, como se observa en el dibujo, tiene forma general de "U" en la que el puente de unión de sus dos brazos presenta un engrosamiento interior achaflanado y una aleta curva a continuación del mismo formando un entrante a manera de media caña; uno de sus brazos presenta intermente en su terminal un pequeño dentado a manera de dos dientes de sierra y en su punto de unión al puente presenta exteriormente un entrante

35 a cola de milano; el otro extremo del brazo de la "U" opuesto al descrito, es decir, el otro brazo de la "U", en su extremo libre y por su cara interna, presenta también dos salientes a dientes de sierra como los ya descritos y en el borde exterior muestra un pequeño saliente que, enfrentado a otro igual y simétrico de su extremo opuesto, da lugar a una amplia sección de bordes a cola de milano.

40 El ensamble de estos perfiles que componen el marco se hace mediante los tornillos especiales (1) que sirven a su vez para ejes de giro sobre unas charnelas (2 ó 2') que van sujetas a las carpinterías convencionales a las que se desea acoplar este marco.

45 El cierre se efectúa mediante una pieza (3) que gira dentro de un alojamiento previsto en la charnela (2) correspondiente bloqueando así el espárrago o tornillo (1) que va montado sobre el marco.

50 Finalmente, tras lo descrito, sólo resta señalar que en la presente invención cabrán cuantas variantes de realización como sean posibles sin que se altere la esencia de lo descrito, pudiéndose realizar su objeto en toda clase de materiales, formas y tamaños adecuados, sin limitación.



NOTA: Descrito suficientemente lo que antecede sólo resta señalar que lo que se declara propio, nuevo y útil del solicitante es lo contenido en las siguientes:

55

#### REIVINDICACIONES

60

1 - Un dispositivo perfeccionado para doble acristalamiento caracterizado por componerse de un perfil en forma general de "U" en el que el puente de unión de sus dos brazos presenta un engrosamiento interior achaflanado y a continuación va una aleta curva formando en conjunto un entrante a media caña.

65

2 - Un dispositivo, según reivindicación 1ª caracterizado porque uno de los brazos de esta "U" presenta en su cara interna junto a su extremo libre un dentado a manera de dos dientes de sierra y en el punto de unión al puente presenta exteriormente un entrante en sección a cola de milano.

70

3 - Un dispositivo, según reivindicación 1ª caracterizado porque el otro brazo de la "U" presenta dientes a perfil en dientes de sierra enfrentados con los del brazo opuesto, y en el borde exterior presenta un pequeño saliente que, enfrentado a otro similar y simétrico, del extremo opuesto da lugar a una amplia sección de bordes a cola de milano.

75

4 - Un dispositivo, según reivindicaciones de 1 a 3 caracterizado porque el ensamble de estos perfiles, que son los que componen el marco, se hace mediante unos tornillos que sirven a su vez para ejes de giro de unas charnelas que van sujetas a las carpinterías convencionales a las que se acopla este marco.

80

5 - Un dispositivo, según reivindicaciones de 1 a 4 caracterizado porque el cierre se efectúa mediante una pieza que gira dentro de un alojamiento previsto en la charnela correspondiente, bloqueando así al espárrago o tornillo que va montado sobre el marco.

6 - UN DISPOSITIVO PERFECCIONADO PARA DOBLE ACRISTALAMIENTO.

85

Todo según se describe en esta memoria que consta de cinco hojas foliadas y escritas por una cara con un total de ochenta y seis líneas y dibujos anexos.

MADRID 11 febrero 1977

p.a.



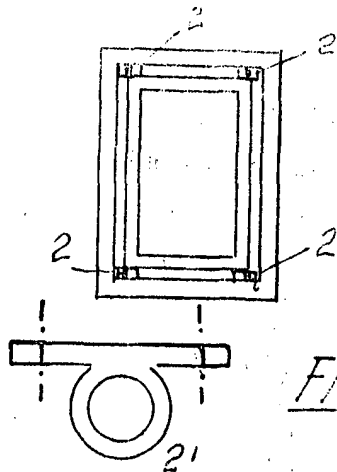


Fig. 1

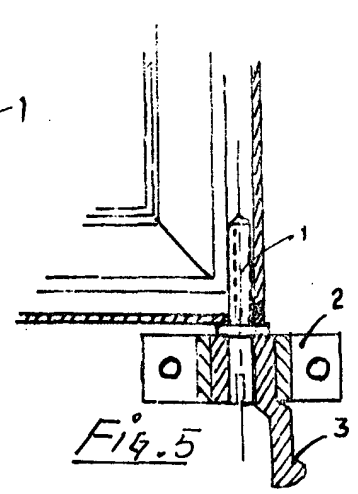
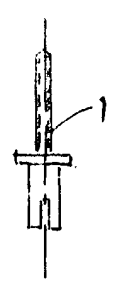
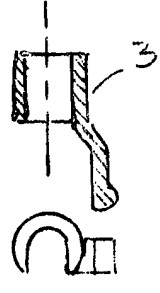


Fig. 5

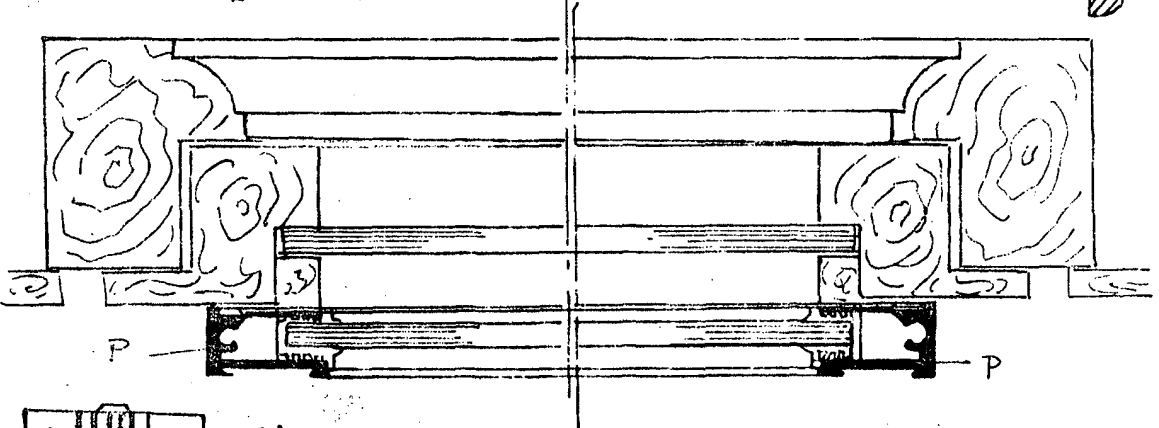


Fig. 2

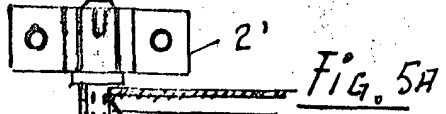


Fig. 5A

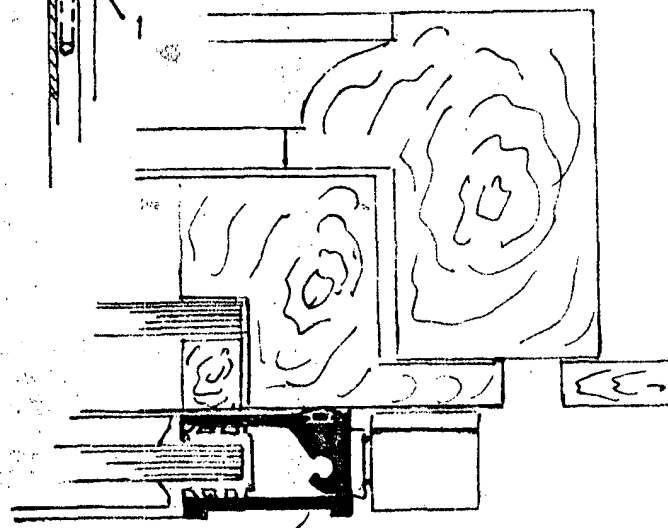


Fig. 4

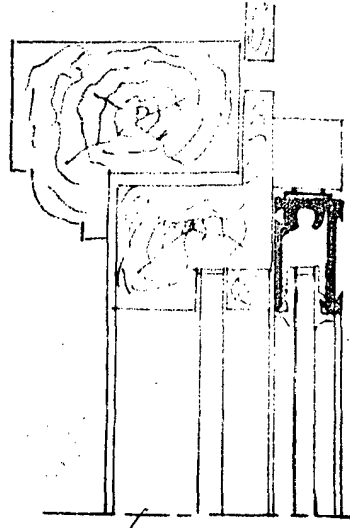


Fig. 3

ESCALA VARIABLE

MADRID 11 febrero 1977

