



ESPAÑA

19	ES	11	NUMERO	10	Y
		21			
		22	FECHA DE PRESENTACION		
			226231		
			7 FEB. 1971		

MODELO DE UTILIDAD

30	PRIORIDADES:	32	FECHA	33	PAIS
	31	NUMERO			

47	FECHA DE PUBLICIDAD	51	CLASIFICACION INTERNACIONAL
			E05D

54	TITULO DE LA INVENCIÓN
	"BISAGRA PARA PARTES ABATIBLES POSICIONABLES"

71	SOLICITANTE (S)
	INDUSTRIA DEL MOBILIARIO ESPAÑOL, S.A. (INMOBE)

	DOMICILIO DEL SOLICITANTE
	SAN SEBASTIAN DE LOS REYES (Madrid), Camino del Barco s/n

72	INVENTOR (ES)
	el propio solicitante

73	TITULAR (ES)

74	REPRESENTANTE
	DON MANUEL DE RAFAEL GARCIA

MEMORIA DESCRIPTIVA

Se refiere el modelo a un tipo de bisagra especialmente ideado para articular dos partes entre sí; dos partes de muebles preferentemente de las cuales, una está destinada o tiene como misión abatirse sobre la otra y, además, formar un ángulo con ésta para servirla de apoyo o sustentación, por ejemplo: para servir de única pata a un tablero abatible, puerta-mesa, encimera u otra que es parte de un mueble.

10 Una de las características de dicha bisagra es que está compuesta por sencillas piezas de muy fácil montaje, que resultan totalmente ocultas cuando se recogen o repliegan y que en su función de trabajo no tiene ningún cabeceo lateral ni frontal, lo que  
15 permite asegurar la posición inamovible de la encimera en su posición abierta.

Dicha bisagra se compone sustancialmente, de tres piezas; una en forma de "omega" que va empotrada en una mortaja prevista en el canto libre del tablero de la puerta encimera; otra en forma de lengüeta plana que tiene un escote en un extremo recto que  
20 consta además de un taladro pasante transversal y una tercera u órgano de articulación formada por una biela plana que consta de dos cabezas de remate redondeado cada una dotada de un taladro para articular, in-  
25

distintamente, sobre una y otra de las piezas mencionadas.

Otro detalle es que la biela presenta a cada lado en la intersección de ambas cabezas una muesca angular, aguda y obtusa y que según su posición de trabajo quedarán boca abajo y hacia arriba respectivamente, permitiendo la primera salvar el grueso del panel que sirve de apoyo al tablero, puerta o encimera.

Una idea más amplia de las características del modelo la realizaremos a continuación al hacer referencia a la lámina de dibujos que a ésta memoria se acompaña, de la que de manera un tanto esquemática y tan solo por vía de ejemplo se representan los detalles preferidos del invento:

En los dibujos:

La figura 1.- es una vista en alzado de la bisagra y seccionada verticalmente la pieza empotrable.

La figura 2.- es una vista en alzado lateral respecto de la anterior y la pieza plana seccionada.

La figura 3.- es una vista en perspectiva, secciones transversal y longitudinal y planta de la pieza empotrable.

La figura 4.- es una vista en sección longitudinal y planta de la pieza plana de la bisagra.

La figura 5.- es una vista de perfil, planta y alzado de la biela.

La figura 6.- es una vista en alzado de uno de los ejes.

La figura 7.- es una vista en perspectiva del conjunto.

5 Aludiendo a las referencias numéricas de dichos dibujos, vemos que la bisagra se compone de una pieza empotrable en forma de "omega" -1-, otra pieza plana o lengüeta -2- una biela -3- que sirve de articulación a ambos y los pasadores o buloncillos -4-.

10 La pieza -1- está formada por una horquilla en -U- -5- con taladros -6- ambos lados para apoyo de uno de los bulones -4- y orejetas -7- con agujeros -8- para tirafondos que permiten asegurarla contra el canto libre de un tablero o encimera -A- (figura  
15 7).

La lengüeta -2- tiene un extremo rectilíneo -9- con una escotadura estrecha y alargada -10- en el centro y a uno y otro lado de ésta un taladro pasante transversalmente -11-, también para el paso de  
20 otro de los pasadores -4-. Cuenta además con avellanados -12- para los tirafondos de fijación a la parte abatible y posicionable -B- (figura 7).

La biela -3- está formada por un cuerpecillo monopieza delimitado por dos cabezas, una de extremo romo -14- y otra casi circular -13- y, respecti-  
25

vamente, presenta taladros -16- y -15- para articular en los pasadores -4- antedichos. La intersección entre ambas cabezas viene marcada por muescas angulares -17- y -18-; la primera obtusa y la segunda aguda.

La muesca obtusa queda por abajo del conjunto una vez montado sobre las piezas A y B de la mentada figura 7 de forma que la horquilla -5- de la pieza -1-, queda empotrada en una mortaja -C- formada sobre el canto libre y pared interior de dicho tablero -A- de modo que, ésta muesca, permite que el abatible -B- que hace de pata pueda ocupar su posición vertical situándose debajo del tablero -A- de tal forma que el cabeceo lateral de la bisagra no existe por la limitación de su ocultamiento y tampoco el desplazamiento hacia atrás por la forma y posición de la biela que hace de tope, exigiendo para plegar el sector -B-, levantar previamente el tablero -A- a fin de que la biela -3- pueda celebrar su juego quedando superpuesta la pata -B- sobre la cara ocultable del tablero -A-.

Una vez descrita convenientemente la naturaleza del modelo se hace constar a los efectos oportunos que él mismo no queda limitado a los detalles exactos de esta exposición sino que, por el contra-

rio, en él se introducirán las modificaciones que se consideren oportunas, siempre que no se alteren las características esenciales del mismo que se reivindican a continuación.

REIVINDICACIONES

1.- Bisagra para partes abatibles posiciona-  
bles, integrada por una pieza empotrable en el ta  
blero o encimera y otra plana fijable sobre la pa  
ta o parte abatible posicionable y una biela que  
5 sirve de articulación entre ambas caracterizándo-  
se porque la primera de dichas piezas está forma-  
da por una horquilla en -U- con agujeros en los la  
terales y orejetas a un lado y otro en forma de  
"omega" con agujeros para su fijación y, la segunda  
10 constituída por una lengüeta oblonga que tiene un  
extremo recto transversalmente dotado de un tala-  
dro pasante y de una escotadura central corta y es  
trecha.

2.- Bisagra para partes abatibles posiciona-  
15 bles, conforme la reivindicación anterior, dicha  
biela se caracteriza al estar formada por un cuer-  
pecillo plano de sección ligeramente inferior al an  
cho de la escotadura de la lengüeta delimitado por  
dos cabezas, una de extremo romo y la otra casi cir  
20 cular, con sendos agujeros centrales en cada una y  
a ambos lados, en la intersección, presenta sendas  
muecas angulares, aguda la de un lado y obtusa la  
del otro que, respectivamente, van montadas median-  
te pasadores en la lengüeta y en la horquilla de la  
25 "omega" que va empotrada en una mortaja prevista en

el canto libre del tablero-encimera de modo que, la muesca obtusa, queda por abajo y la otra por arriba.

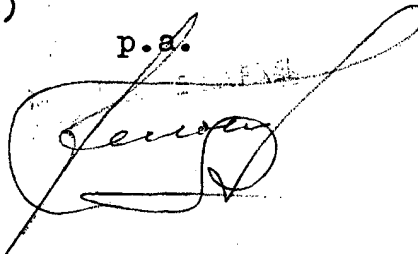
3.- " BISAGRA PARA PARTES ABATIBLES POSICIONABLES".

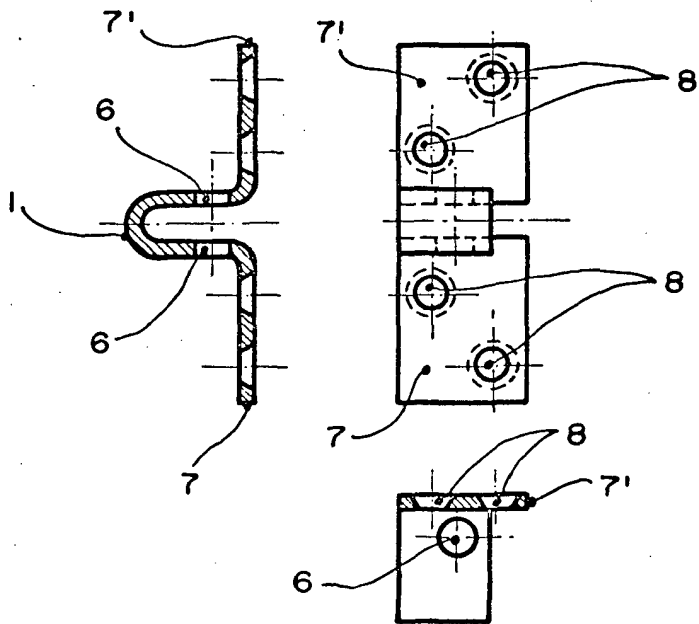
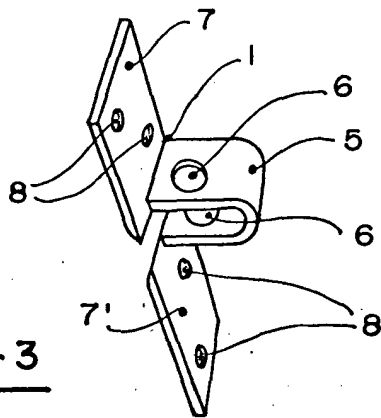
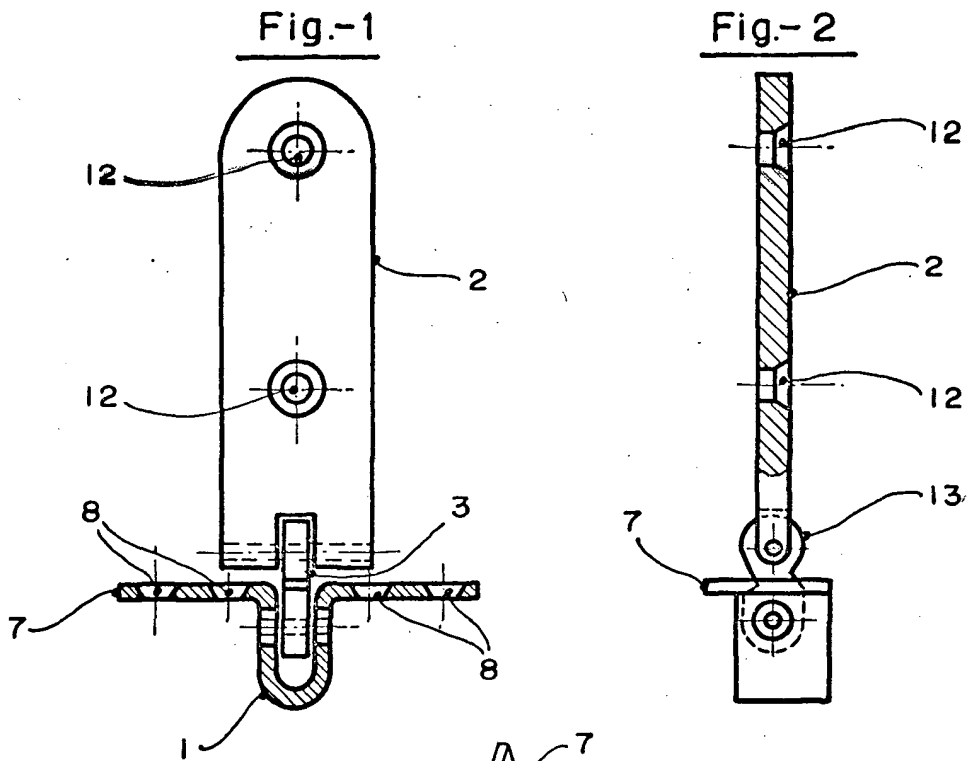
5 Todo conforme queda descrito en la presente memoria que consta de siete hojas mecanografiadas por una sola cara, foliada y dibujos que se acompañan.

Madrid.

INDUSTRIA DEL MOBILIARIO ESPAÑOL, S.A.  
(INMOBE)

p.a.

A handwritten signature in black ink, appearing to be 'Luis', written over a faint circular stamp or seal.



MADRID  
*[Handwritten signature]*

Fig.- 4

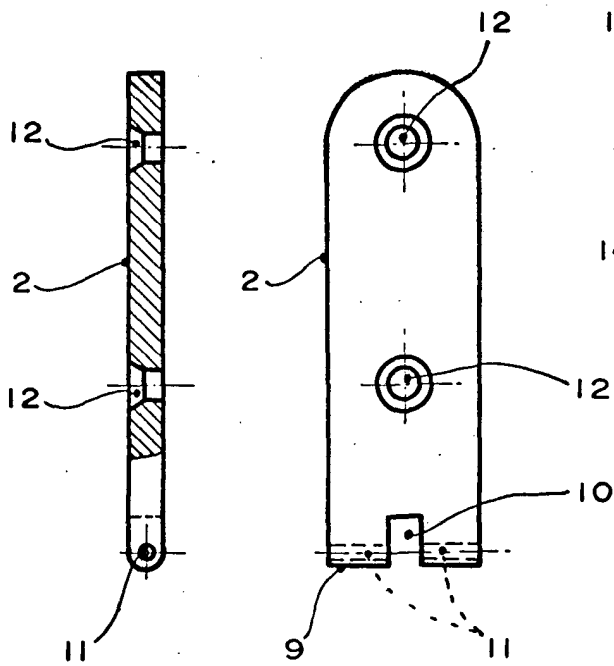


Fig.- 5

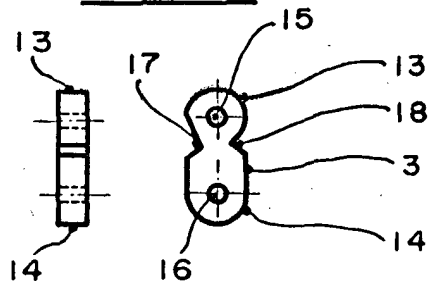


Fig.- 6

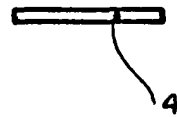
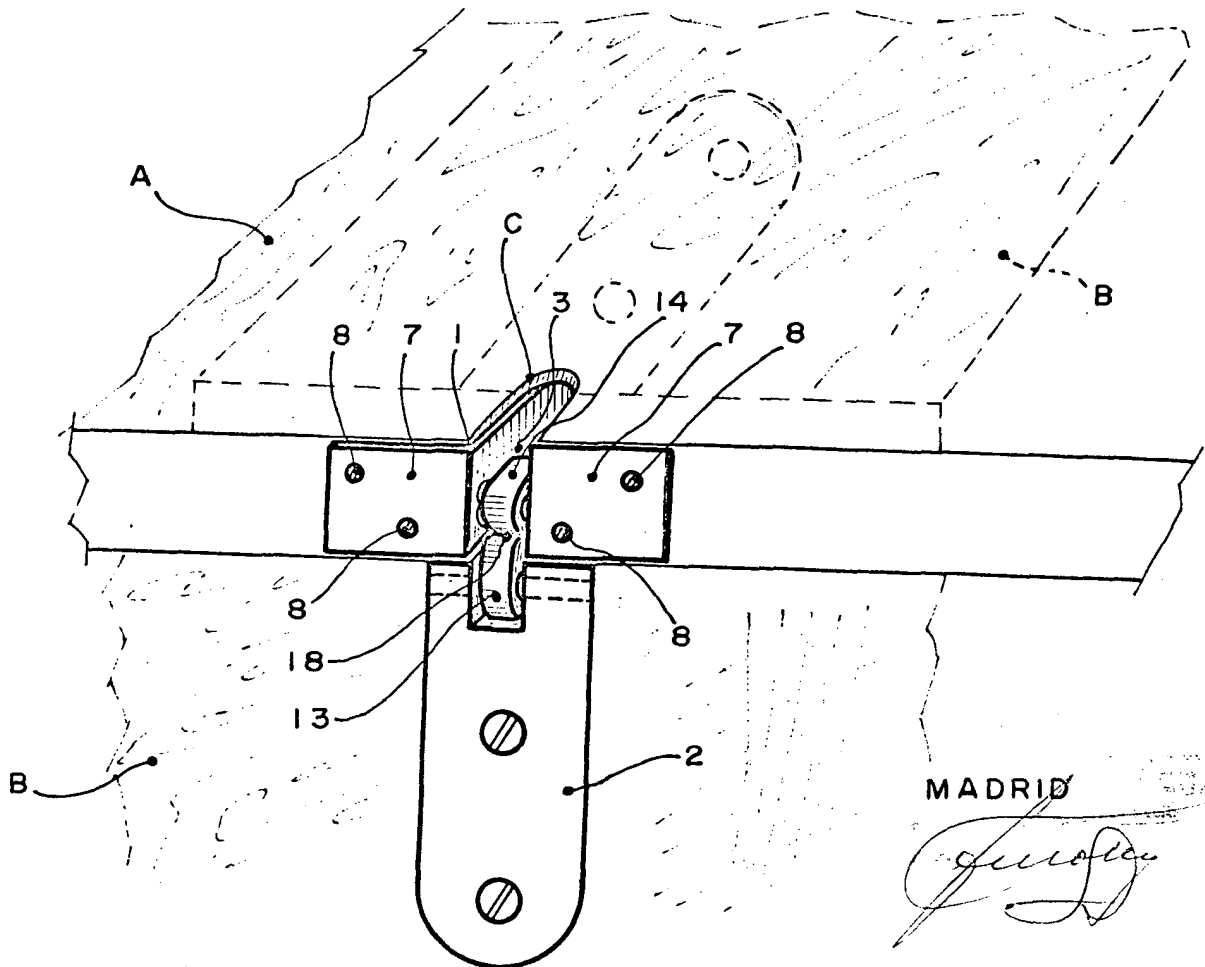


Fig.- 7



MADRID

*[Handwritten signature]*

Escala variable