

226136

226136

MEMORIA DESCRITTIVA

SOCIETA' APPLICAZIONI CORRETTORI ALTI-VIBRANTI, S.A.C.A., Società per Azioni.-

MILANO (Italia).

226136



226136

1er CERTIFICADO DE ADICION

por: "Una mejora introducida en el objeto de la patente principal número 203.664, que recae sobre un soporte elástico de doble acción". - - - - -

a favor de: SOCIETA APPLICAZIONI GOMMA ANTIVIBRANTI, S.A. G.A. Società per Azioni, de nacionalidad italiana, domiciliada en 88, Via Ripamonti, MILANO (Italia).

MEMORIA DESCRIPTIVA

La presente memoria descriptiva se refiere a un primer Certificado de Adición a la patente de invención número 203.664 que tiene por objeto una mejora en el soporte elástico de doble acción, cuya propiedad y explotación exclusiva protege la propia patente, que está caracterizado por tener una elevada flexibilidad en dirección axial con una progresiva rigidez y un bloqueo final en ambos sentidos, mientras que en dirección radial la flexibilidad es notablemente menor.

Puede convenir, no obstante, en algunas aplicaciones particulares un soporte que tenga una flexibilidad muy elevada en dos en vez de en una de las tres direcciones principales.

Constituye la finalidad de este primer certificado de adición obtener un soporte elástico que presenta diferente



flexibilidad en las direcciones de las tres solicitudes principales, y precisamente una elevada flexibilidad con efecto de bloqueo en ambos sentidos en una dirección (solicitaciones correspondientes: cortadura-flexión y compresión) elevada
5 flexibilidad en otra dirección normal a la primera eventualmente aún con efecto de bloqueo (solicitaciones correspondientes: corte-flexión o bien cortadura-flexión y compresión) y finalmente baja flexibilidad en las direcciones normales a las dos primeras (solicitud correspondiente: compresión).

10 El empleo característico de un soporte de semejante tipo es la suspensión de motores alternativos de cilindros horizontales.

En este caso, efectivamente, a una buena flexibilidad con rigidez progresiva en ambos sentidos en dirección vertical,
15 debe añadirse una flexibilidad, posiblemente aún más elevada, en dirección paralela al eje de los cilindros, de modo que el soporte sea capaz de absorber las vibraciones producidas por las explosiones.

En la tercera dirección, paralela a la de marcha del
20 vehículo, es indispensable, en cambio, una rigidez tal que reaccione convenientemente a las fuerzas de inercia, que durante el frenado y la aceleración brusca tenderían a arrancar el motor.

Este resultado se obtiene sencillamente substituyendo el
25 sólido de revolución, que constituía el elemento básico del soporte objeto de la patente principal, por un prisma con sección transversal idéntica a la superficie generatriz del sólido de revolución antes citado.



De este modo se obtiene que, para deformaciones paralelas al eje del prisma, la goma trabaje a cortadura-flexión.

La invención está representada, simplemente a título de ejemplo no limitativo, en el dibujo adjunto, en el cual:

5 La figura 1 es una sección transversal del soporte dado como ejemplo;

La figura 2, una sección longitudinal del mismo;

La figura 3, una vista en planta del propio soporte; y

La figura 4 demuestra, gracias a otra vista en planta, una variante por la cual se obtiene en la dirección A-A una progresiva rigidez debida a sollicitaciones de compresión.

10 Las posiciones indicadas tienen el siguiente significado: 1 representa la pieza externa de fijación del soporte; 2 la pieza interna; 3 es espesor de goma y 4 topes eventuales de fin de carrera.

N O T A

Por el certificado de adición a que se refiere la presente memoria descriptiva se REIVINDICA la propiedad y la explotación exclusiva de:

20 1.- Una mejora introducida en el objeto de la patente principal número 203.664 que recae sobre un soporte elástico de doble acción, que está esencialmente caracterizado por el hecho de tener, en vez de la forma de sólido de revolución que constituía el cuerpo básico del citado soporte elástico objeto de la patente, la de un sólido prismático, 25 con el fin de obtener una elevada flexibilidad en dos direc-

226136



- 4 -

ciones en vez de una de las tres direcciones principales, conservando siempre el soporte la característica de tener una progresiva rigidez en ambos sentidos.

5 2.- Una mejora introducida en el objeto de la patente principal número 203.664 que recae sobre un soporte elástico de doble acción, tal como el, especificado en 1, caracterizado por el hecho de obtener la progresiva rigidez en ambas direcciones de mayor flexibilidad, dando a las superficies de contacto entre la goma y el metal u otro material análogo, una forma parabólica de doble o simple curvatura haciendo de este modo engendrar sollicitaciones de compresión conjuntamente a las de cortadura-flexión.

10

15 3.- "Una mejora introducida en el objeto de la patente principal número 203.664, que recae sobre un soporte elástico de doble acción".

Consta la presente memoria de cuatro hojas foliadas, escritas por una sola cara.

Barcelona, 13 de Enero de 1956.

P. p. de: Società Applicazioni Gomma Antivibranti S.per A.



FIG.1

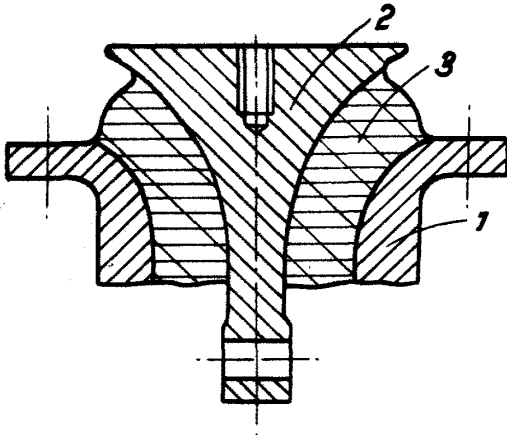


FIG.2

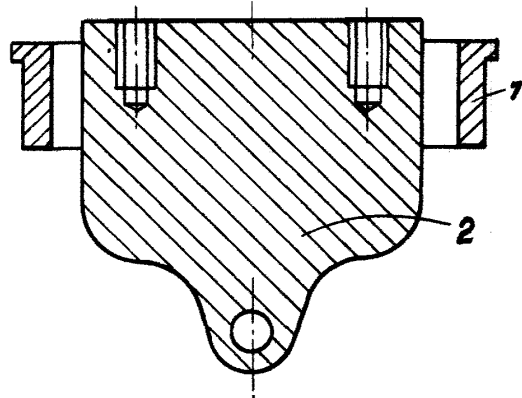


FIG.3

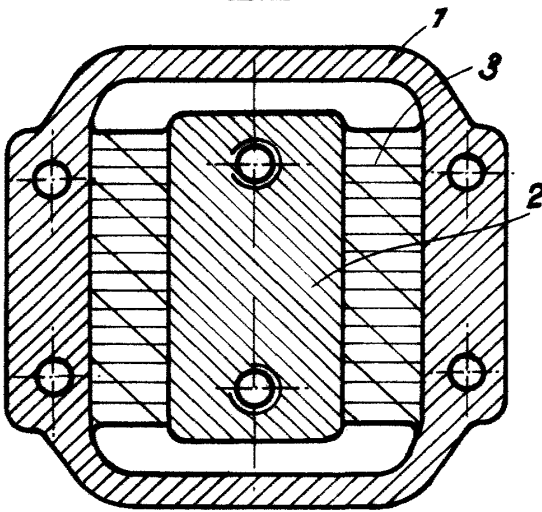
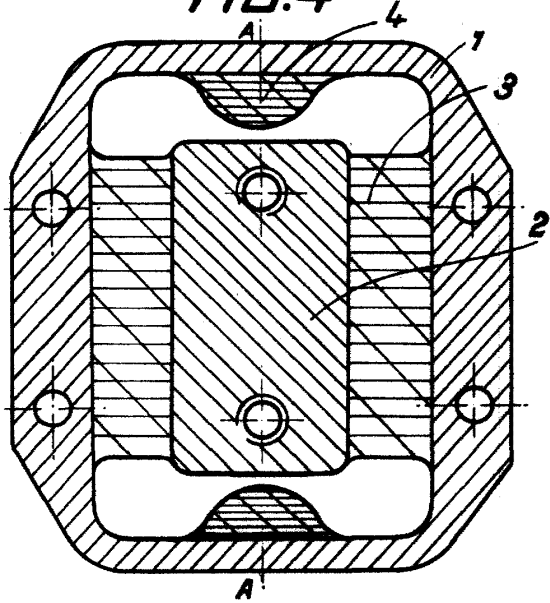


FIG.4



OFICINA VARIADIF
Barcelona 18 ENE. 1956