

226080

28



226080

PATENTE DE INVENCION

por "Transformaciones introducidas en las máquinas C0t0n para el alargamiento de sus fonturas".

a favor de MIGUEL GIL, S. A., domiciliada en Tarrasa, calle  
5 Manso Adey, n.º 63:

MEMORIA DESCRIPTIVA

Se refiere la presente patente a determinadas transformaciones introducidas en las máquinas Cotton de fonturas cortas, generalmente de 15 pulgadas destinadas a la  
10 fabricación de medias, para lograr el alargamiento de ellas a efectos de poder fabricar artículos de género de punto que exigen la intervención de un mayor número de agujas, particularizando dichas transformaciones el hecho de con-

226080

26



servar en su primitivo emplazamiento las fonturas antiguas a base de unificar dos o más de ellas, y la forma de dar mayor carrera al caballete.

En las hojas anexas de dibujos aparecen representadas las transformaciones de referencia, , siendo en ellos:

Fig. 1, una vista en planta mostrando la unificación de dos fonturas.

Fig. 2, una sección por AB de la figura 1.

Fig. 3, una vista en planta de la barra de resortes una vez prolongada.

Fig. 4, una sección por CD de la figura 3.

Figs. 5 y 6, sección transversal y planta respectivamente de una caja de ondas antes de ser unida a otras idénticas.

Fig. 7, una vista en planta del cuerpo de la caja de ondas, constituido por la unión de tres de ellas.

Fig. 8, una sección por EF de la figura 7.

y Fig. 9, una vista de frente del mecanismo para aumentar la carrera del caballete.

Consisten esencialmente las transformaciones objeto de la presente patente en el hecho básico de unificar dos o más fonturas cortas 1-1', intercalando entre ellas un suplemento de fontura en el que mediante adecuados ensamblajes, cada una de sus piezas forma cuerpo determinando continuidades con las correspondientes de las fonturas que une, estableciéndose dichas uniones, previa supresión de las aletas de sujeción de los extremos a ensamblar de las fonturas cortas, apropiadamente para que en el soporte 2 de agujas, del suplemento intercalado, pueda practicarse el fresado de ranuras 3 manteniéndose absoluta regularidad con respecto a los soportes antiguos;

226080

26



asimismo por las referidas ensambladuras quedará unificada la reglilla 4 y la tapa 5.

Como consecuencia de lo anterior, incluye la transformación de referencia la unificación, prolongándola, de la barra de resortes 6 afectando a la tapa ranurada 7 y a la reglilla taladrada 8, intercalando los correspondientes suplementos, y de la caja de ándas para lo cual se procede simplemente a la unión entre sí de tres o más cuerpos 9 de las mismas mediante una regla o pasamano 10 atornillado por su cara frontal (tornillos 11) y por su base (tornillo 12) a fin de dar una máxima rigidez al conjunto.

También las transformaciones citadas implican como complemento indispensable, el aumento de carrera del caballete a cuyo efecto, la leva 13 (Fig. 9) solidarizada al árbol 14 que normalmente existe en la máquina, actúa sobre dos rodillos 15-15' opuestos respecto a aquella y fijados a un brazo 16 al que comunica movimiento de vaivén teniendo un extremo articulado a un soporte oscilante 17 y el otro a una palanca 18 que oscilando alrededor del apoyo 19 presenta en su otro extremo una abertura colisa 20 en la que juega un muñón 21 unido a una cremallera 22 sostenida y guiada por soportes 23, cual cremallera ataca por engrane al piñón 24 de una rueda 25 cuyo dentado periférico engrana con otra cremallera 26 que con su desplazamiento rectilíneo alternativo arrastra al caballete 27 con aumento de la amplitud de su carrera con dependencia de la relación de diámetros entre el piñón 24 y la rueda 25 que le contiene, y de la longitud dada de construcción a los brazos de la palanca 18.

Con las transformaciones descritas, se logra con

226080



gran eficiencia el aprovechamiento de máquinas Cotton de fonturas muy estrechas cuya producción no tiene actualmente salida en el mercado.

5 En la ejecución práctica del objeto de la patente según queda descrito, podrán variar todos aquellos detalles constructivos y configurativos que por su índole no afecten a su finalidad funcional.

N O T A

10 Se reivindica como objeto de la presente patente de invención:

12.- Transformaciones introducidas en las máquinas Cotton para el alargamiento de fonturas, que consisten especialmente en el hecho de unificar dos o más fonturas cortas de forma que conservando éstas en la máquina su primitivo emplazamiento, es intercalado entre ellas un suplemento en el que por ensamblaje, cada una de sus piezas forma cuerpo determinando continuidad con las correspondientes de las fonturas que une, estableciéndose dichas uniones, previa supresión de las aletas de fijación de los extremos a ensamblar de las fonturas cortas, a propósito para que en el soporte de agujas del suplemento intercalado, pueda practicarse el fresaño de ranuras manteniendo regularidad con respecto a los soportes antiguos.

22.- Transformaciones introducidas en las máquinas Cotton para el alargamiento de sus fonturas, según 1), comprendiendo la unificación, prolongación, de la barra de resortes afectando a la tapa ranurada y a la reglilla taladrada, intercalando por ensamblaje correspondientes suplementos

226080

28



y a la de la caja de ondas uniendo entre sí tres o más cuerpos de las mismas mediante una regla o pasamano atornillado por su cara frontal y por su base.

39.-Transformaciones introducidas en las máquinas

5 Cotton para el alargamiento de sus fonturas, según 1) y 2) comprendiendo el aumento de carrera del caballete, para lo cual, una leva solidarizada al árbol que normalmente transmite movimiento a aquel, actúa sobre rodillos fijados a un brazo al que comunica movimiento de vaivén, teniendo dicho brazo un extremo, articulado a un soporte oscilante y el otro articulado a una palanca que oscilando alrededor de su apoyo, presenta en su otro extremo una abertura colisa en la que juega un pequeño mañón solidario a una cremallera que ataca al piñón de una rueda cuyo dentado periférico engrana con otra cremallera que en su desplazamiento rectilíneo alternativo arrastra al caballete.

15

40.- TRANSFORMACIONES INTRODUCIDAS EN LAS MAQUINAS COTTON PARA EL ALARGAMIENTO DE SUS FONTURAS

Y todo cuanto afecte a la esencialidad de lo mostrado en los adjuntos dibujos y descrito en la presente memoria que consta de cinco hojas foliadas y mecanografiadas por una sola cara.

20

Barcelona, 28 diciembre 1.955.

MIGUEL GIL, S. A.

P/a



FIG. 1

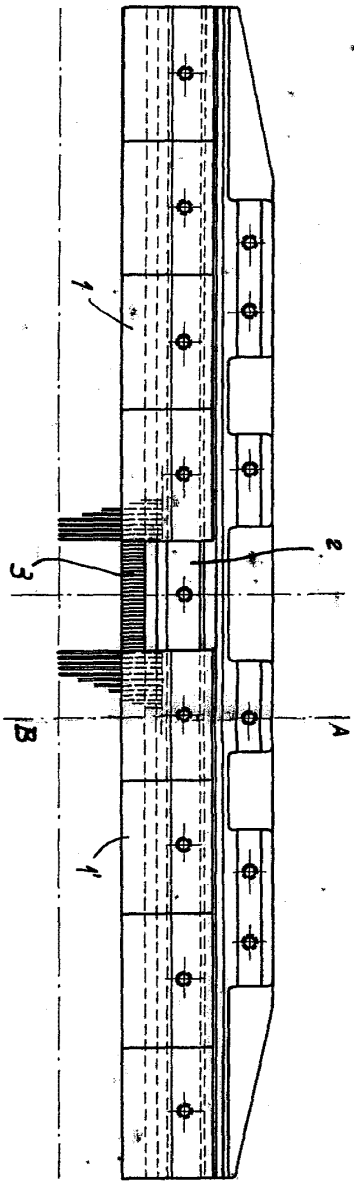


FIG. 2

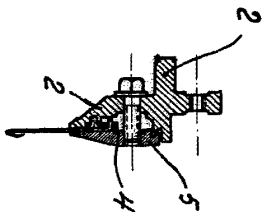


FIG. 3

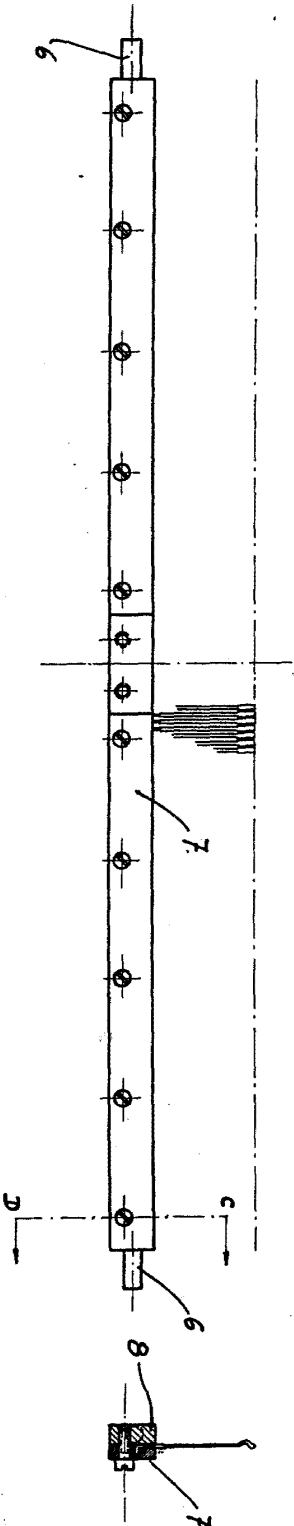
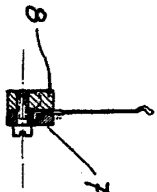


FIG. 4



BARCELONA, 28 DE DICIEMBRE DE 1955.

FIG. 5

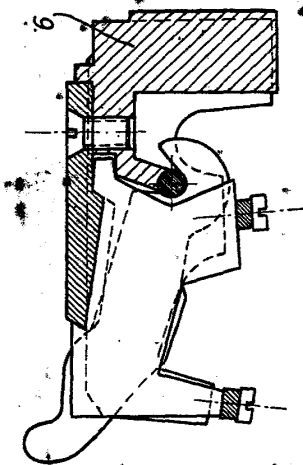


FIG. 6

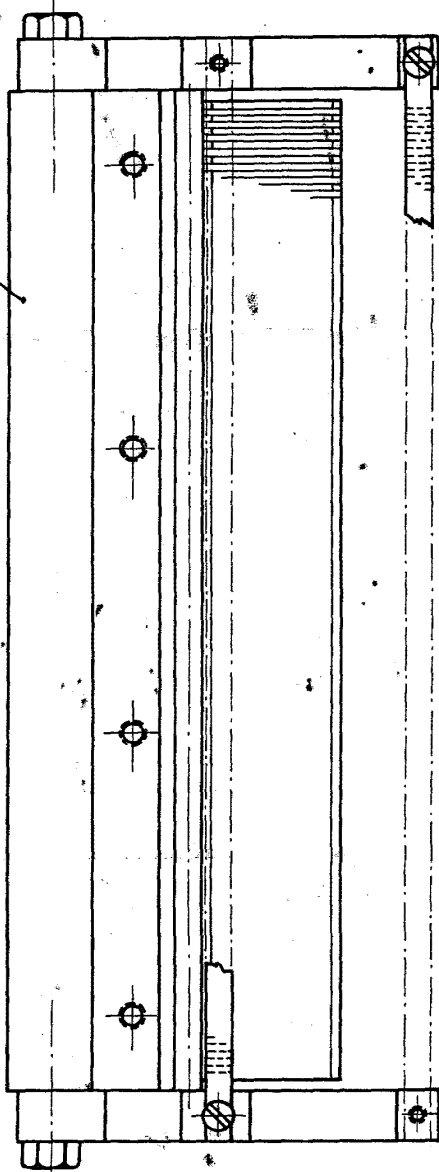


FIG. 7

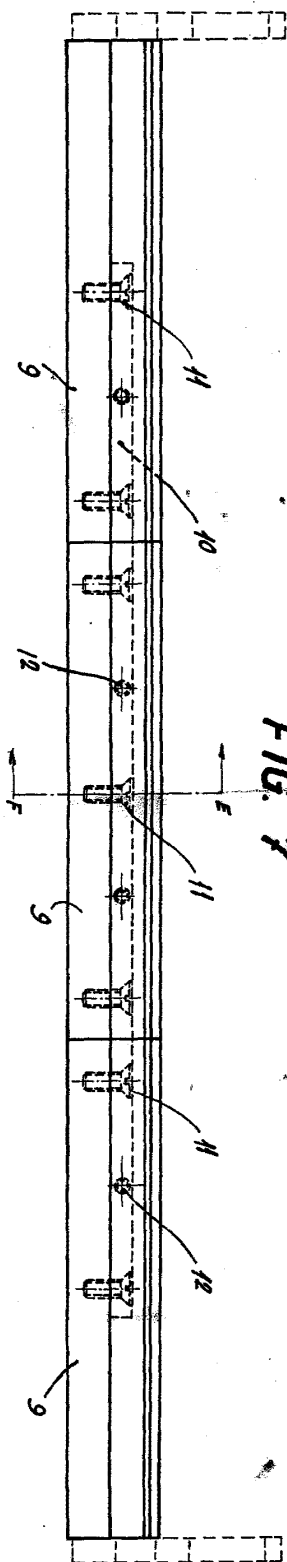
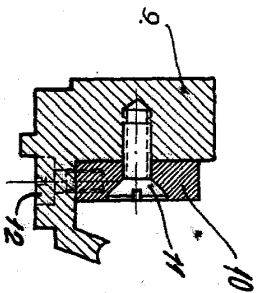


FIG. 8



ESCALA VARIABLE

BARCELONA: 28 DE DICIEMBRE DE 1955.



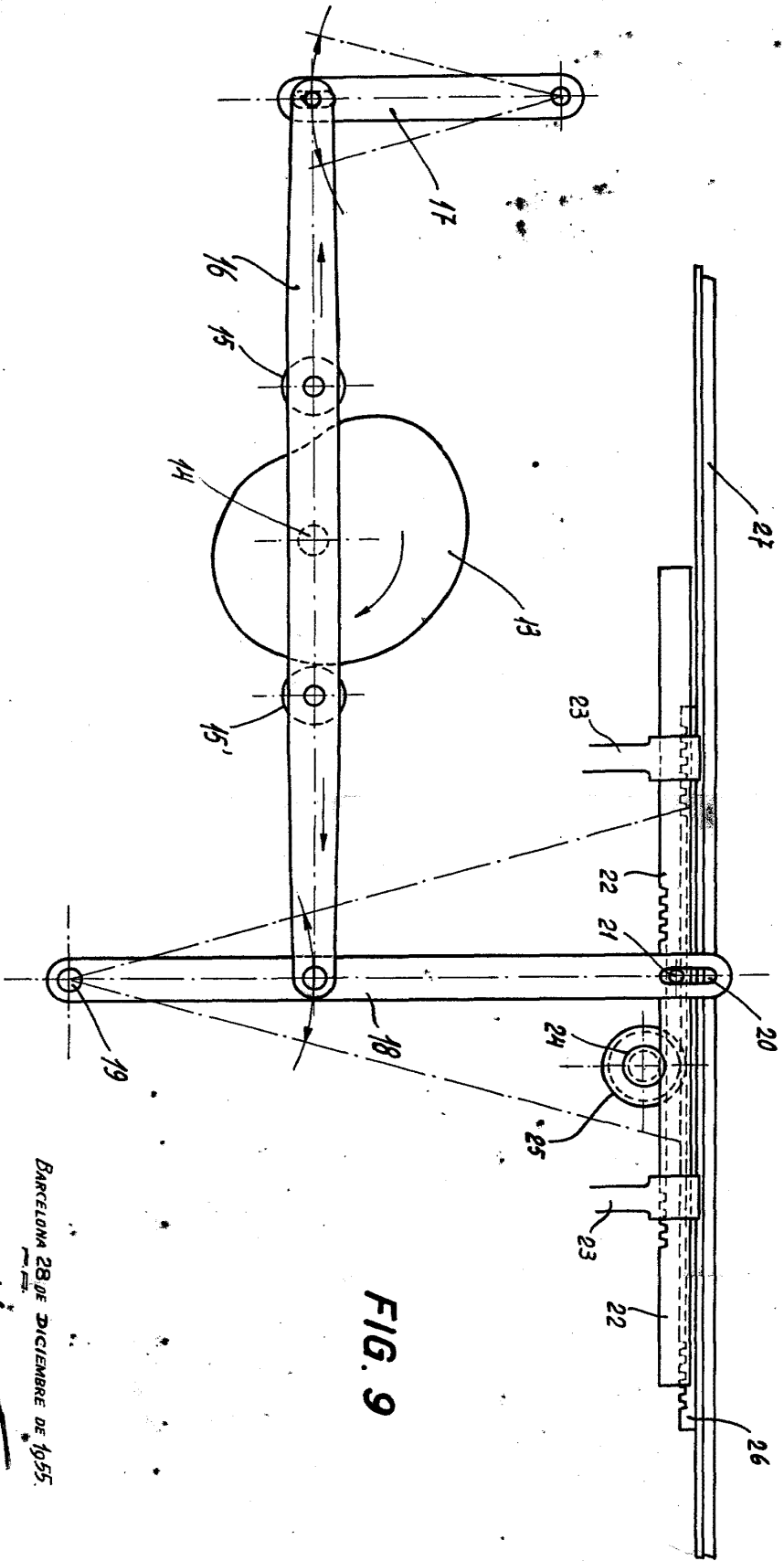


FIG. 9

BARCELONA 28 DE DICIEMBRE DE 1955.