



ESPAÑA

19 ES	11	NUMERO	10 Y
	21	226073	
	22	FECHA DE PRESENTACION	
			21 FEB 1977

MODELO DE UTILIDAD

30 PRIORIDADES:	32 FECHA	33 PAIS
31 NUMERO		

47 FECHA DE PUBLICIDAD	51 CLASIFICACION INTERNACIONAL
	B66B

54 TITULO DE LA INVENCIÓN
"BASE PARA LA ESTRUCTURA DE MONTACARGAS PROYECTABLES"

71 SOLICITANTE (S)
D. Jesús AGUIRRE ORAYEN

DOMICILIO DEL SOLICITANTE
Trav. Pico de Ori, 3 - PAMPLONA

72 INVENTOR (ES)

73 TITULAR (ES)

74 REPRESENTANTE
D. José Ramón TRIGO PEREZ

1 La presente Memoria descriptiva tiene como
finalidad la declaración del objeto sobre el cual -
se solicita el Privilegio de explotación industrial
y comercial exclusiva en el territorio nacional, de
5 un Modelo de Utilidad, de acuerdo con las normas --
que sobre el particular contiene el vigente Estatu-
to sobre Propiedad Industrial. Este Modelo de Utili-
dad bajo título "BASE PARA LA ESTRUCTURA DE MONTA--
10 CARGAS PROYECTABLES" viene a perfeccionar las técni-
cas conocidas, plasmándolo en soluciones que avanta-
jan las convencionales, tal y como enumeraremos a -
lo largo de esta Memoria.

15 Las bases del tipo de las que aquí presen-
tamos tienen como objeto el edificar sobre ellas --
una estructura de fácil montaje y desmontaje, pero
con la fiabilidad necesaria para sustentar un ascen-
sor de transporte de materiales en los edificios en
construcción.

20 La base que presentaremos a continuación -
comporta una serie de diferencias ventajosas con -
respecto a otros modelos anteriores.

 Básicamente consiste en una estructura rec-
tangular construída con perfiles de sección en "U"
y de sección cuadrada.

25 Por otra parte se ha comprobado que su es-
tabilidad y consolidación en un basamento no queda
en absoluto comprometida con la eliminación de unas
placas cuadrangulares situadas a las esquinas, de -
las que son portadoras otros modelos anteriores, -
30 por el contrario la estabilidad queda asegurada por

1 la presencia de unos espárragos con zarpas que se in-
crustan en la fundación de hormigón y se atornillan
con tuercas a la base aquí presentada:

5 La eliminación de las mencionadas placas -
conlleva un interesante ahorro en material, y una fa-
cilitación de la operación de transporte.

Asimismo ésta base está dotada de unos tra-
vesaños que contribuyen a la rigidización del conjun-
to.

10 Para una mejor comprensión de la naturaleza
del objeto aquí presentado, acompañan al presente --
trabajo los diseños adjuntos:

Fig. 1ª.- Vista en planta.

Fig. 2ª.- Vista según la sección A B.

15 Como observamos en las Figs. 1ª y 2ª, la -
base está constituida por cuatro perfiles (1), de --
sección en "U" dispuestos con uno de los lados apoya-
dos en la fundación de hormigón; soldados en forma -
que constituyen un rectángulo. Cruzando la estructu-
20 ra rectangular, y con la dimensión del lado menor --
del rectángulo, apreciamos dos perfiles de sección -
cuadrada (2), y de menor altura que la de los perfi-
les en U. Estos dos perfiles concurren en la rigi--
dez del conjunto.

25 Situados en las esquinas y por la parte al-
ta de la base, se encuentran soldados unos pequeños
triángulos en escuadra (3). Dada la actuación de re-
fuerzo que proporcionan los dos perfiles (2) no es -
así necesaria la presencia de un mayor refuerzo en -
30 las esquinas, como en otros modelos anteriores en --

1 los que se observa la presencia de unos fuertes perfiles de refuerzo situados en las esquinas.

5 De cada uno de estos triángulos en escuadra, emerge un moyú guía (4) en los que se insertarán los elementos tubulares correspondientes al primer tramo vertical.

10 Esta es una solución discrepante con otras que han sido dadas en modelos anteriores, en la cual la base no va provista de moyús, sino de casquillos en los que penetran los elementos tubulares.

15 Fijémonos en último lugar como se realiza la fijación de esta base a la fundación de hormigón previo. Observamos en Fig. 2ª; como al efecto se ha previsto la presencia de unos espárragos terminados en zarpa (5) que se introducen en el basamento y se fijan mediante tuercas.

20 Los puntos de la base en los que están ubicados dichos espárragos están señalados en la planta Fig. 1ª con (5).

Lógicamente se pueden prever más de éstos espárragos si se juzga necesario.

25 Creemos que con lo hasta aquí descrito quedan puestas en evidencia las indudables ventajas que representa esta nueva "Base para la estructura de montacargas proyectables", y que resumiremos en los siguientes puntos:

30 - Mantenimiento de la rigidez del conjunto con respecto a otros Modelos, con un interesante ahorro de material en peso.

- Mejora de la estabilidad, gracias a la -

1 presencia de los espárragos terminados en mordaza
(5); con lo que es posible la fijación de esta base
a una fundación de hormigón construida al objeto.

5 Conviene resaltar, una vez descritas la na
turaleza y ventajas de este invento, el carácter no
limitativo del mismo, por cuanto los cambios en la
forma, materia o dimensiones de sus partes constitu
tivas, no alterarán en modo alguno su esencialidad,
en tanto no supongan una sustancial variación en el
10 conjunto.

Asimismo, el solicitante adhiriéndose a --
los Convenios Internacionales sobre Propiedad Indus
trial, hace constar su derecho a la extensión de es
ta solicitud a los países extranjeros, reivindicando
15 la prioridad de la misma.

N O T A

Los puntos de invención, nuevos en España,
que se presentan para que sean objeto de Modelo de
Utilidad, deberán recaer sobre "BASE PARA LA ESTRUC
20 TURA DE MONTACARGAS PROYECTABLES" de acuerdo con --
las siguientes:

1

5

10

15

20

25

30

REIVINDICACIONES

1
5
10
15
20
25
30

1ª.- "BASE PARA LA ESTRUCTURA DE MONTACAR-
GAS PROYECTABLES", de las constituidas por un con-
junto soldado de cuatro perfiles en "U" constituyen-
do un rectángulo, caracterizada por la presencia de
otros perfiles de sección cuadrada, y de longitud -
igual al lado menor del rectángulo interior, solda-
dos por sus extremos a los perfiles de mayor longi-
tud del rectángulo.

2ª.- "BASE PARA LA ESTRUCTURA DE MONTACAR-
GAS PROYECTABLES", según la reivindicación anterior,
caracterizada por la presencia en las esquinas inte-
riores del rectángulo, y en la parte superior, de -
unas escuadras triangulares soldadas a los perfiles
en "U", de las que emerge en cada una de ellas un -
moyú cilíndrico.

3ª.- "BASE PARA LA ESTRUCTURA DE MONTACAR-
GAS PROYECTABLES" según las reivindicaciones ante-
riores, caracterizada por la presencia en las alas
de los perfiles en "U" que se van a encontrar en --
contacto con el suelo de unas orificaciones que per-
mitirán el fijado en ellas mediante tuercas de unos
espárragos con terminación en mordaza que fijarán -
la base al suelo.

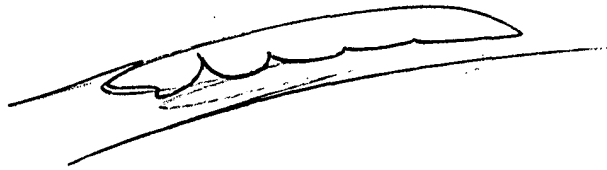
4ª.- "BASE PARA LA ESTRUCTURA DE MONTACAR-
GAS PROYECTABLES".

-
-

1 Todo tal y como queda descrito en la presente
Memoria que consta de siete hojas mecanografiadas por
una sola cara, acompañada de los dibujos correspondien
tes.

5 Madrid, 1 FEB. 1977

JOSE RAMON TRIGO PEREZ
P. P.

10 

15

20

25

30

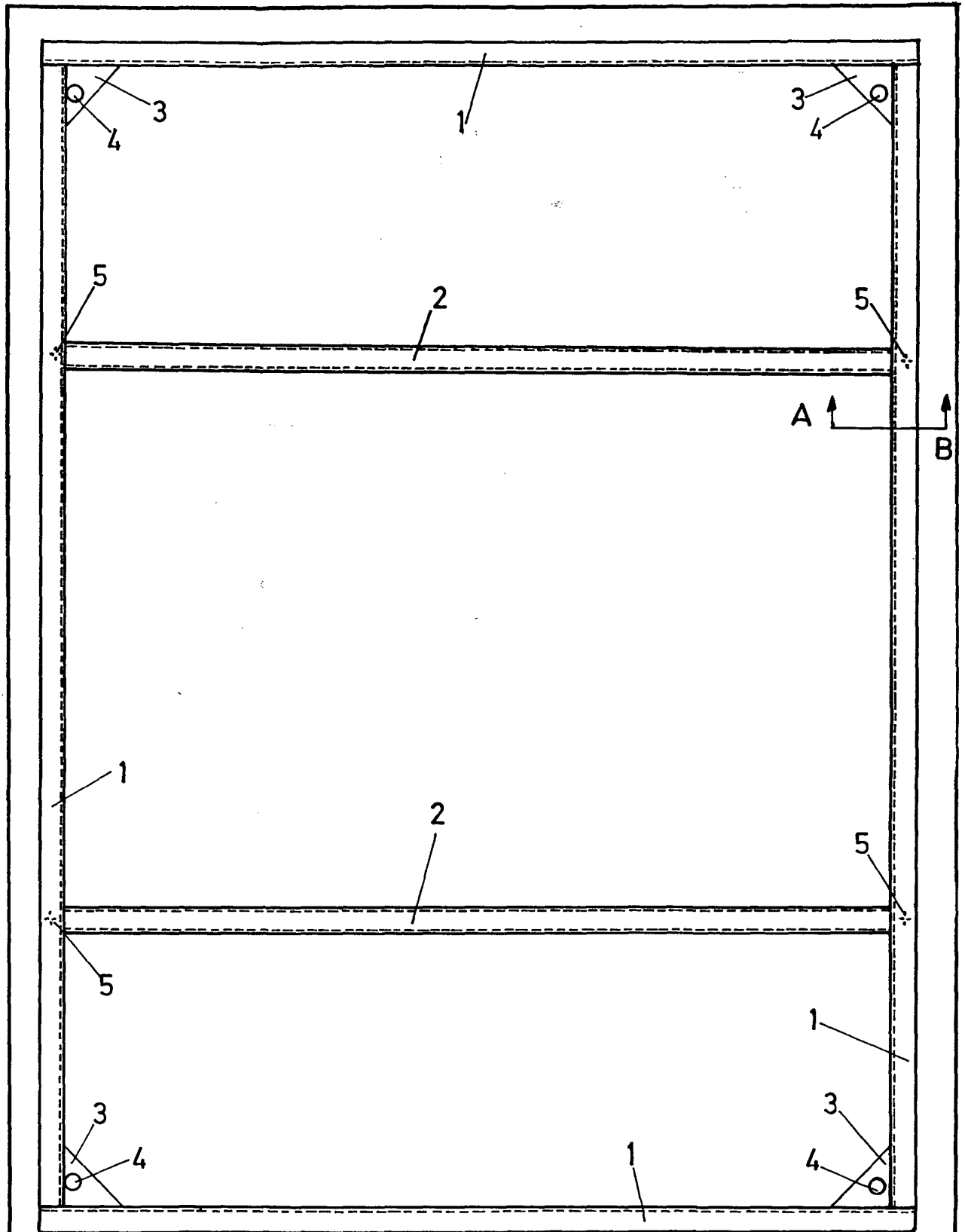


FIG: 1

1 FEB. 1977

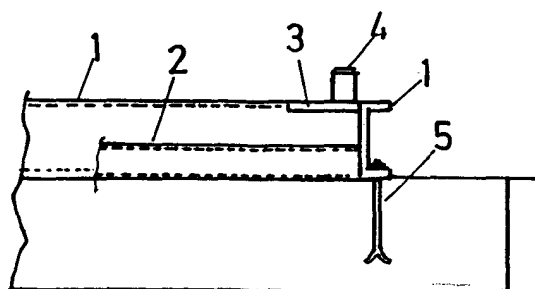


FIG: 2