



19	ES	11	NUMERO	10	Y
		21	226052		
		22	FECHA DE PRESENTACION		
			31 ENE. 1977		

MODELO DE UTILIDAD



30	PRIORIDADES:	32	FECHA	33	PAIS
	31	NUMERO			

47	FECHA DE PUBLICIDAD	51	CLASIFICACION INTERNACIONAL
			<i>D06F</i>

54	TITULO DE LA INVENCIÓN
	"DISPOSICION PERFECCIONADA DE ELEMENTOS EN EL FRENTE DE LAVADORAS PROVISTAS DE TAPA-PORTILLON".

71	SOLICITANTE (S)
	FABRICACION DE ELECTRODOMESTICOS, S.A. (FABRELEC)

	DOMICILIO DEL SOLICITANTE
	Avda. Cervantes, 25 -BASAURI-

72	INVENTOR (ES)

73	TITULAR (ES)

74	REPRESENTANTE
	D. MIGUEL FERNANDEZ-LOAYSA PINZON.

JMR/ag.-6143

1 jes de la tapa-portillón engorrosos durante el proceso de fabri-
cación y mucho más engorrosos aún para el mantenimiento de la la-
vadora durante su vida útil; a tal efecto, ahora, la tapa-porti-
llón está acoplada mediante unas bisagras cuyo brazo es arqueado
5 en puente y esta por un lado encajado y fijado al borde inferior
de la tapa-portillón, en tanto que en el otro extremo está ar-
ticulado el cuerpo de la bisagra, fijándose estos cuerpos de las
bisagras a la franja inferior del frente de la lavadora por ator-
nillado desde fuera, tal que sus brazos arqueados quedan penetran-
10 do, en razón a su arqueamiento, por sendas ranuras del panel del
frente de la lavadora. De manera que, bajo la tapa-portillón,
está acoplado al panel del frente de la lavadora un rodapié que
tiene toda la anchura de la lavadora, y el cual está fijado me-
diante unos ganchos que engarflan en agujeros del panel del fren-
15 te de la lavadora con posibilidad de montaje y desmontaje rápido
sin necesidad de ninguna operación previa, haciendo factible así
su desmontaje para acceder al filtro y sobre todo para dejar ac-
cesible la zona de los cuerpos de las bisagras, a fin de que,
tras el desmontaje del rodapié, el desmontaje y montaje de la
20 tapa-portillón se pueda hacer con solo atornillar o desatornillar
directamente y desde fuera, los cuerpos de las bisagras.

25 Ello se conjuga además con unas importan-
tes características del abisagramiento, referentes no solo a la
simplificación del montaje y desmontaje, sino también a su com-
portamiento a los efectos de limitar la posición de máxima aper-

1 tura de la tapa-portillón, y a los efectos de determinar una
acción elástica, mediante resorte de salto, que determina el man-
tenimiento de la tapa-portillón en la posición vertical, corres-
pondiente al cierre, y el paso de una a otra posición con la ma-
5 yor facilidad. Y con una solución especialmente ventajosa por su
simplicidad en cuanto a la incorporación de unos topes en el fren-
te de la lavadora contra los que topa la tapa-portillón en la po-
sición de cerrada.

10 Finalmente, es preciso resaltar la comple-
ta estructuración de la tapa-portillón y del rodapié, de manera
que sale preparada para hacer factible el montaje en el mismo
domicilio de los destinatarios, de unos paneles embellecedores
para hacer juego con el resto del mobiliario.

15 Para comprender mejor la naturaleza del
presente invento, en el plano adjunto hacemos una representación
esquemática de su utilización, no siendo en absoluto limitativa
y susceptible por ello de las modificaciones accesorias que no
alteren las características esenciales.

20 La figura 1 es una vista frontal de la la-
vadora constituida según la presente invención con representa-
ción de la tapa-portillón y del rodapié en la mitad izquierda,
mientras que en la mitad derecha está desprovista de estos ele-
mentos.

25 La figura 2 es una sección de perfil am-
pliada, y cortada según la indicación de la figura 1, estando

1 dispuesto el rodapié sin montar sino en actitud de ser montado.

La figura 3 es un detalle de sección en planta mostrando la estructuración de montaje del rodapié.

5 La figura 4 es una sección en planta ampliada, según la indicación de la figura 1, mostrando los topes del frente de la lavadora que determinan la posición de cierre de la tapa-portillón.

10 Según la invención, en una franja inferior que ocupa toda la anchura de la lavadora va dispuesto el rodapié (5) en acoplamiento con posibilidad de montaje y desmontaje rápido. A tal efecto, el panel del frente (1) de la lavadora, comporta en esta zona los agujeros (10) rasgados hacia abajo en estrechamiento, mientras que el rodapié (5) lleva montado en puntos correspondientes los pitorros (8) que sobresalen por la cara re-
15 versa del rodapié (5) determinando la cabeza (9) con una garganta anular, tal que el rodapié (5) se monta con introducción de las cabezas (9) de los pitorros (8) en la parte superior de los agujeros (10) del panel de frente (1), bastando luego hacerlo des-
20 cender en la medida suficiente para que la garganta anular de las cabezas (9) de los pitorros (8) quede aprisionada en la zona inferior estrechada de los agujeros (10), de manera que el rodapié (5) queda así enganchado al panel de frente de la lavadora, cubriendo el filtro (25) con posibilidad de montaje y desmontaje rápido para acceder a dicho filtro (25), con la particularidad
25 de que con el rodapié (5) desmontado se puede montar o desmontar

1 rápidamente la tapa-portillón (4).

5 En tal sentido, la tapa-portillón (4) que cubre toda la zona central del panel de frente (1) y su ojo de buey (2) lleva fijados a sus bordes inferiores los brazos arqueados (16) los cuales llevan articulados a sus extremos libres los cuerpos de bisagra (20), de manera que la operación de montaje y desmontaje de la tapa-portillón (4) queda reducida al atornillamiento de los cuerpos y sus bisagras (20) en los puntos (21),
10 contra el panel de frente (1) de la lavadora, en la zona que ocultará el rodapié (5).

15 En las zonas de acoplamiento de los cuerpos de las bisagras (20), el panel de frente (1), de la lavadora comporta las ranuras (3) obtenidas por embutición determinando las alas anexas (22), por las cuales quedan penetrando los brazos arqueados (16), -ver figura 2-, incidiendo los desposicionamientos o desviamientos de la tapa-portillón (4), pero con la particularidad de que los brazos arqueados (16) determinan unos apéndices (17) que en la acción de apertura de la tapa-portillón (4) van a corresponderse con los refuerzos (23) dispuestos sobre las
20 ranuras (3) en la cara interna del panel de frente (1), y al realizar el tope contra ellos determinan el sostenimiento de la tapa-portillón (4) en la posición de máxima apertura, correspondiente aproximadamente con la horizontalidad, en sujeción voladiza. Y además, los brazos (16) de abisagramiento determinan un quiebro antes de su articulación con los cuerpos de las bisagras res-
25

1 pectivas (20), configurando sendas zonas excéntricas (18), sobre
las que actúan respectivos resortes de compresión (19) montados
en dichos cuerpos (20), proporcionando de este modo a la tapa-por-
tillón (4) la fuerza necesaria para que se mantenga enhiesta en
5 la posición de cerrada contra el panel de frente (1), y haciendo
al mismo tiempo la función de medios elásticos de salto y amorti-
guamiento que determinan el ascenso de dicha tapa-portillón (4)
a la posición de cierre o su descenso a la posición de apertura
al pasar de un determinado ángulo correspondiente a la ubicación
10 del punto de enganche del resorte (19) en alineación de dicho re-
sorte con el punto de articulación del brazo (16) correspondien-
te al cuerpo de la bisagra respectiva (20).

Cabe destacar la disposición de los tapo-
nes de plástico (24) obturando los agujeros del panel de frente
15 (1) que dan acceso a los tornillos internos del montaje, de tal
modo que las cabezas de estos tapones (24) se constituyen en to-
pes contra los que choca la tapa portillón (4) en la posición de
cierre.

Se completa todo ello con la completa es-
20 tructuración de la tapa-portillón (4) y del rodapié (5) al estar
enmarcados por sendos cercos de perfil en "U" (7,13) cuya ala
frontal queda apreciablemente separada respecto a la superficie
de la tapa-portillón (4) y del elemento rodapié (5), de manera
que se puede introducir un panel de formica o similar desengan-
25 chando los dos extremos del correspondiente cerco enmarcador (7,

1 13) unidos entre sí, para levantar después uno de los lados de
dicho cerco enmarcador (7,13) a fin de poder meter el panel en
cuestión a modo de guillotina, para quedar atrampado por las alas
frontales de dichos cercos (7,13) y aprisionado tras el acopla-
5 miento del lado de los cercos (7,13) que había sido levantado.

Concretamente, el rodapié (5) está formado
por el panel de bordes vueltos (6), donde están montados los pi-
torros de enganche (8), junto con el cerco enmarcador (7). Y la
tapa-portillón (4) está formada por la contratapa (11) moldeada
10 en plástico y el panel de chapa pintada (12) junto con el cerco
enmarcador (13), pero en la parte superior comporta el perfil em-
bellecedor (14) con el perfil tirador (15) en correspondencia
con una ranura de dicho perfil embellecedor (14).

15 Descrita suficientemente la naturaleza del
presente invento, así como su realización industrial, sólo cabe
añadir que en su conjunto y partes constitutivas es posible in-
troducir cambios de forma, materia y disposición en cuanto tales
alteraciones no supongan variación sustancial del mismo.

20 El solicitante, al amparo de los Convenios
Internacionales sobre Propiedad Industrial se reserva el derecho
de extender esta demanda a los países extranjeros, si fuera posi-
ble reivindicando la misma prioridad de la presente solicitud.

N O T A :

25 El Modelo de Utilidad que se solicita
como nuevo en España, por veinte años, de acuerdo con la vigente

1 Legislación, deberá recaer sobre "DISPOSICION PERFECCIONADA DE
ELEMENTOS EN EL FRENTE DE LAVADORAS PROVISTAS DE TAPA-PORTILLON,
en todo de acuerdo con las siguientes:

R E I V I N D I C A C I O N E S:

5 1.- Disposición perfeccionada de elementos
en el frente de lavadoras provistas de tapa-portillón, caracteri-
zada porque la tapa-portillón está acoplada con posibilidad de
abatimiento hacia abajo mediante unas bisagras cuyos brazos son
arqueados en puente y están por un lado encajados y fijados al
10 borde inferior de la tapa-portillón, en tanto que en el otro ex-
tremo llevan articulados los respectivos cuerpos de las bisagras,
fijándose éstos cuerpos a la franja inferior del panel de frente
de la lavadora por atornillado directo desde fuera, tal que los
brazos arqueados quedan penetrando, en razón a su arqueamiento
15 por sendas ranuras del panel del frente de la lavadora, pero po-
seyendo estos brazos arqueados sendos apéndices internos que en
la posición de apertura de la tapa-portillón llegan a chocar des-
de dentro contra el panel del frente de la lavadora por rebasar
en altura, en esta posición a las correspondientes ranuras de di-
20 cho panel de frente, para constituir el tope de apertura de la
tapa-portillón y de sujeción de ella en la posición voladiza; de
manera que bajo la tapa-portillón está acoplado el panel del fren-
te de la lavadora un rodapié que ocupa toda la anchura de dicho
panel del frente, y con acoplamiento verificado mediante unos
25 ganchos que engarflan en agujeros de ese panel del frente, en

1 montaje y desmontaje rápido, tanto para acceder al filtro como
para dejar libre la zona de acoplamiento de los cuerpos de las
bisagras, a fin de hacer factible el montaje y desmontaje de la
tapa-portillón con solo atornillar o desatornillar sus cuerpos
5 de bisagras al panel de frente.

2.-Disposición perfeccionada de elementos
en el frente de lavadoras provistas de tapa-portillón, en todo
de acuerdo con la anterior reivindicación, caracterizada porque
tanto la tapa-portillón, como el rodapié están enmarcados por
10 un cerco de perfil en "U" que exteriormente deja una clara sepa-
ración entre su ala y el plano frontal de estos elementos, estan-
do el cerco formado por un solo perfil plegado sobre el contorno
de uno y otro elemento con sus extremos unidos a una esquina, tal
que basta desatornillarlo para que uno de los lados del cerco
15 pueda ser levantado permitiendo la introducción en guillotina de
un panel embellecedor que quedará aprisionado con sus bordes
atrampados por el ala externa del cerco embellecedor.

3.-Disposición perfeccionada de elementos
en el frente de lavadoras provistas de tapa-portillón, en todo
20 de acuerdo con las anteriores reivindicaciones, caracterizada
porque el tope de la tapa-portillón en la posición de cierre se
realiza contra las cabezas de los tapones que van encajados a
presión en los agujeros del panel del frente de la lavadora que
dan acceso a los tornillos internos de sujeción de éste.

25 4.-Disposición perfeccionada de elementos

1 en el frente de lavadoras provistas de tapa-portillón, en todo
de acuerdo con las anteriores reivindicaciones, caracterizada
porque el rodapié está constituido por un panel de bordes vuel-
tos, provisto del cerco enmarcador, y en el cual están incorpo-
5 rados unos pitorros que sobresalen por la cara reversa en la de-
terminación de unas cabezas con una garganta anular; el panel de
frente de la lavadora comporta, en correspondencia con estos pi-
torros unos agujeros rasgados hacia abajo en estrechamiento, tal
que el rodapié se monta con introducción de las cabezas de sus
10 pitorros por la parte superior de esos agujeros, para hacer des-
cender después dicho rodapié hasta que las gargantas de las cabe-
zas de sus pitorros quedan aprisionadas en el estrechamiento in-
ferior de los agujeros del panel del frente de la lavadora.

15 5.-Disposición perfeccionada de elementos
en el frente de lavadoras provistas de tapa-portillón, en todo
de acuerdo con las anteriores reivindicaciones, caracterizada por
que la tapa portillón está constituida por un panel contra-tapa
de plástico moldeado y un panel de chapa pintada, unidos en con-
traposición con la incorporación del cerco enmarcador; pero en
20 la franja superior está dispuesto un perfil embellecedor con un
perfil tirador incrustado en él.

25 6.-Disposición perfeccionada de elementos
en el frente de lavadoras provistas de tapa-portillón, en todo
de acuerdo con las anteriores reivindicaciones, caracterizada por
que el cuerpo de cada bisagra lleva incorporado un resorte a com-

1 presión, amarrado inferiormente a dicho cuerpo mientras que supe-
riormente va amarrado contra un punto del brazo situado excéntri-
camente respecto del punto de articulación de éste, para propor-
5 cionar dicho resorte la fuerza que mantiene a la tapa-portillón
en la posición enhiesta contra el panel del frente de la lavado-
ra, y actuando los resortes, en acción de salto para conducir
amortiguadamente a la tapa-portillón en los movimientos de aper-
tura y cierre.

10 7.-DISPOSICION PERFECCIONADA DE ELEMENTOS
EN EL FRENTE DE LAVADORAS PROVISTAS DE TAPA-PORTILLON.

Según queda sustancialmente descrito en
la presente memoria descriptiva que consta de doce hojas mecano-
grafiadas por una sola cara acompañada de sus correspondientes
dibujos.

15 Madrid,

31 ENE. 1977

El Agente Oficial,
MIGUEL FERNANDEZ-LOAYSA PINZON
P. P.

20

25

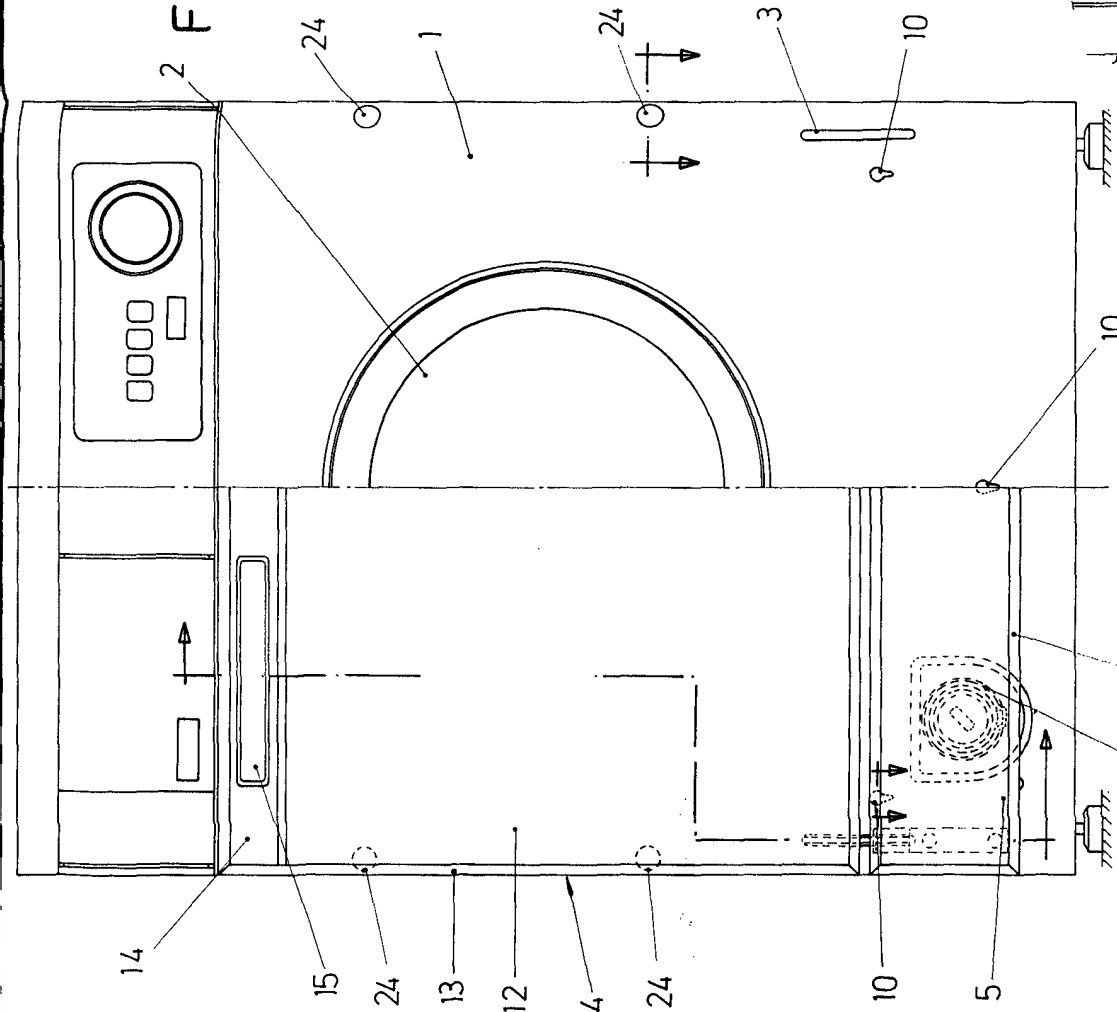


Fig. 1

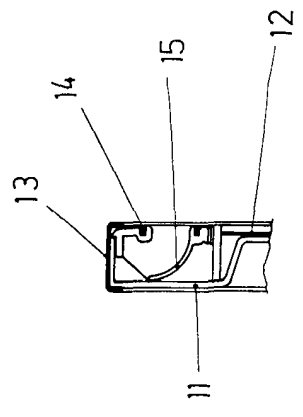


Fig. 2

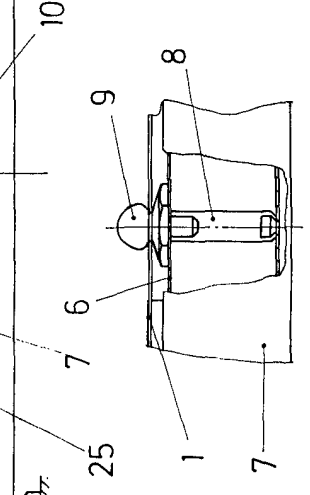
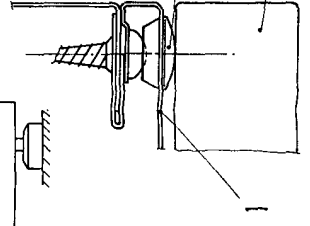
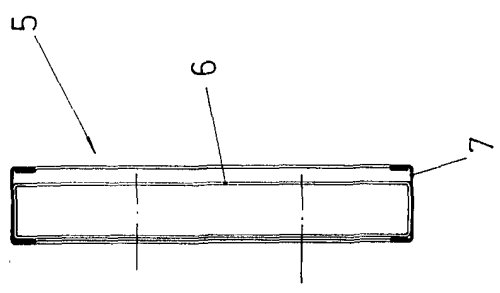
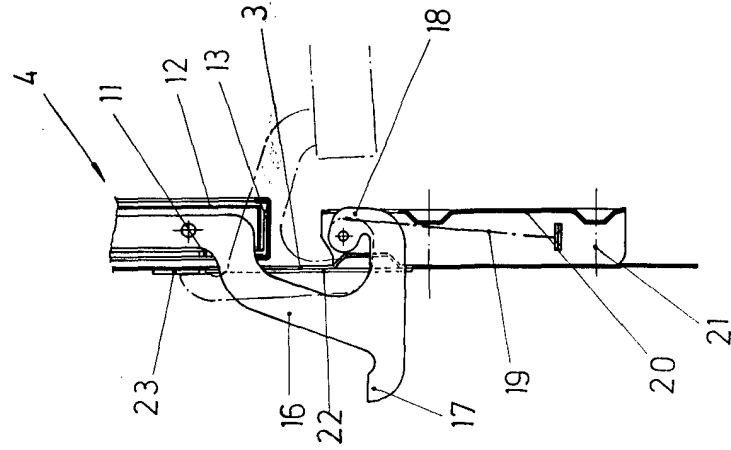


Fig. 3

Fig. 4

Escala variable
31 ENE 63
Madrid
El Agente Oficial