

225997



PATENTE DE INVENCION

por 20 años

por "UNOS PERFECCIONAMIENTOS EN LAS MAQUINAS PORTATILES PARA COSER Y CERRAR SACOS LLENOS", a favor de D. Juan Cos Tenas, de nacionalidad española, domiciliado en Barcelona, Entenza, 3.

=====

MEMORIA DESCRIPTIVA

Esta Patente de invención divulga unos perfeccionamientos en las máquinas portátiles para coser sacos, mejor dicho, para cerrarlos, una vez éstos estén ya llenos con la mercancía que embalan.

5            Estos perfeccionamientos han sido ideados para subsanar algunos inconvenientes que notoriamente presentan las máquinas que actualmente se conocen.

Precisando más estos perfeccionamientos resuelven tres puntos principales, que son:



10 a) Los mandos; disponiendo que el mando del  
electromotor se efectúe con el pulgar de la mano dere-  
cha, con la que se sostiene la máquina que, como se sa-  
be, afecta la forma general de una gran pistola; y que  
el mando de la pinza de amordazamiento de la tela, se  
15 efectúe con el índice de la misma mano, o sea por delan-  
te, disponiendo, al efecto, que la palanca correspon-  
diente afecte la forma de un gatillo;

b) la caja; y al efecto, que la partición de  
la envolvente, que como se ha dicho afecta la forma de  
20 una pistola, se resuelve según el plano que separa el  
mango del cuerpo superior que representaría ser extric-  
tamente el cañón de retroceso; y como consecuencia de  
ello, que todos los órganos de accionamiento quedan alo-  
jados en la cavidad del cañón, con una alargada abertu-  
25 ra inferior para su inspección, la cual queda cerrada  
por la embocadura superior del mango;

c) la frontura; proveyendo de un dispositivo  
de excéntricos que permiten graduar el ángulo de actua-  
ción del áncora.

30 Para mejor comprender estas características,  
pasamos a referirnos a los dibujos que, a título de ejem-  
plo, se adjuntan y que nos muestran su adecuada materia-  
lización.

En los dibujos, en sus diversas figuras, de  
35 la I a la IV, se indica por -1- el mango de empuñadura,  
-2- el cuerpo superior, -3- su línea de unión mutua. Se  
representa por -4- el electromotor, por -5- las trans-  
misiones, por -6- los vástagos que envuelven a los ejes  
de accionamiento del áncora, y sirven de guía al desli-  
40 zamiento de los portamordazas -7-, y por -8- la frontu-



ra. Podemos observar la situación del pulsador -9- posterior con que se acciona al interruptor del motor -4- y la del gatillo -10- con que se levanta a las mordazas -14-, gracias al enlace del brazo superior -11- de -10- con la corredera -12- que solidaria con -13- y ésta con la -23-24- y -25-. El retroceso se asegura por el resorte -26- que actúa sobre uno de los tubos -7-.

En las figs. III y IV se detalla la frontura -8-. Observemos que la inclinación admisible del ánco- ra -16- que bascula sobre -17-, queda acondicionada por su tope dorsal -15-, que gira alrededor de -18- y cuya posición se gradúa por el tope -19- del excéntrico -20-; este tope -19- encaja en el colisor -22- del -15-. La posición escogida se afianza por el tornillo -21-.

Todo cuanto no afecte, altere, cambie o modifique la esencia de la máquina aquí descrita, será variable a los efectos de la actual Patente.

#### N O T A .

Se reivindica como objeto de esta Patente de invención:

1 - Unos perfeccionamientos en las máquinas portátiles para coser y cerrar sacos llenos, caracterizados por el hecho de que comprendan conjunta y combinadamente, las siguientes características:

a) Caja; que la caja envolvente, que afecta la forma general de una pistola de gran tamaño, se parta en dos piezas separables según una línea coincidente con el plano inferior del cuerpo alargado superior que correspondería con el cañón deslizante de la pistola y con el superior de la cabeza ensanchada del mango.

b) Mandos; que la resolución del mecanismo pa-



75 ra levantar las mordazas de sujeción de la tela, sea según un sistema articulado formado por una pieza deslizante sobre las barras de soporte de la frontura, y una palanca angular oscilante, cuyo brazo de mando imita la forma de un gatillo de pistola que queda situado en la parte delantera y superior del mango; en tanto que el mando del motor queda situado en la parte lateral y superior del mismo mango.

80 c) Frontura: que esté provista de un excéntrico, de posición graduable, que formando el tope posterior del ánora, limite la posición e inclinación de ésta; siendo bloqueable cualquier posición escogida para dicho excéntrico.

85 2 - Los propios perfeccionamientos de la reivindicación anterior, caracterizados porque el mecanismo e que se refiere el apartado (b) de la 1ª reivindicación quede organizado a base de un par de elementos tubulares deslizantes sobre las guías tubulares fijas que envuelven a los ejes de accionamiento de los mecanismos de frontura; unidos los deslizantes entre sí por un puente o travesaño frontal y éste con un brazo curvado, que por su extremo libre, se articula con el brazo posterior que presentan las mordazas; presentando el puente un  
95 vástago central posterior paralelo a los tubulares, terminado posteriormente en una cola, con anillo colisor que guía al brazo pasivo de una palanca angular, oscilante sobre su vértice, accionada por la también palanca angular que forma el gatillo; estas dos últimas palancas también se enlazan entre sí por un colisor.  
100

3 - Los propios perfeccionamientos de las reivindicacio-

225997

- 5 -



nes anteriores, que se caracterizan porque el excéntrico  
de posición que se menciona en la 1ª reivindicación apar-  
tado (c), afecte la forma de una palanca oscilante alre-  
105 dedor de un eje dispuesto en su zona central y presente  
un orificio alargado en el brazo opuesto al que actúa  
de tope dorsal contra el ánclora, que en este orificio co-  
lise un tope excéntrico inferior que presenta un amplio  
disco, capaz de girar alrededor de otro eje excéntrico,  
110 constituido por un tornillo de sujeción a la frontura,  
el cual permite bloquear la posición que se escoja.

Sean cuales fueren las circunstancias que con-  
curran en la esencialidad de la Patente de invención de-  
finida en las anteriores reivindicaciones, cual objeto  
115 es:

4 - "UNOS PERFECCIONAMIENTOS EN LAS MAQUINAS PORTATILES  
PARA COSER Y CERRAR SACOS LLENOS".

Consta la presente memoria de cinco hojas fo-  
liadas, mecanografiadas por una sola cara y del dibujo  
120 adjunto.

Barcelona, treinta de diciembre de mil nove-  
cientos cincuenta y cinco.

P.A. de D. Juan Cos Tanas,

L. DURÁN  
P. P.

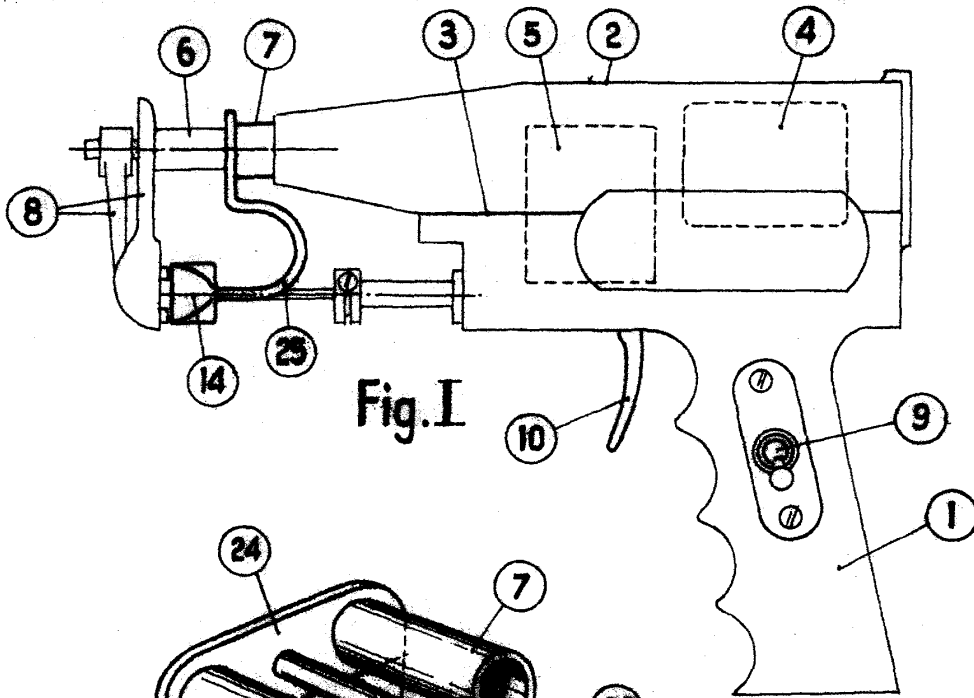


Fig. I

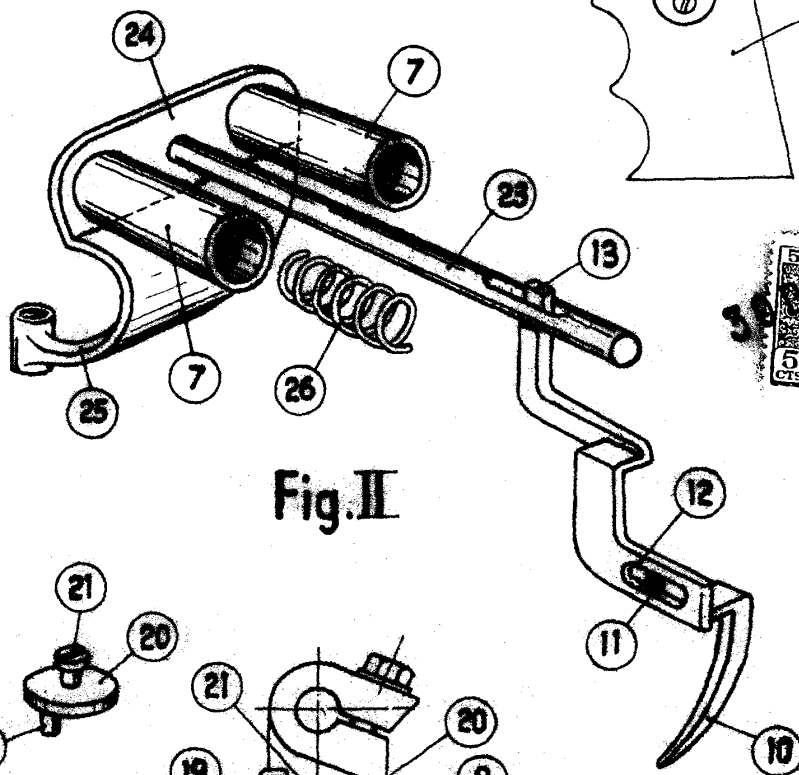


Fig. II

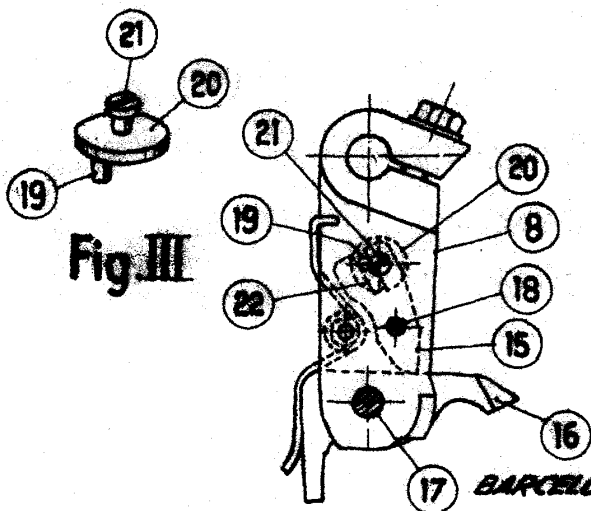


Fig. III

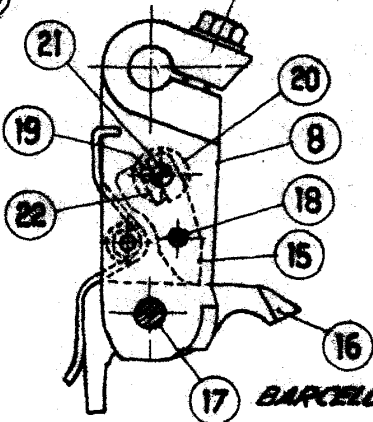


Fig. IV

BARCELONA, 30 DICIEMBRE DE 1955

L. DUMAY  
P.P.

ESCALA VARIABLE

