



ESPAÑA

(19) ES	(11) NUMERO	(10) Y
(21)	225978	
(22)	FECHA DE PRESENTACION	
	27 enero 1977	

MODELO DE UTILIDAD

(30) PRIORIDADES:	(32) FECHA	(39) PAIS
(31) NUMERO		

(47) FECHA DE PUBLICIDAD	(51) CLASIFICACION INTERNACIONAL
	F04C

(54) TITULO DE LA INVENCIÓN
"PIEZA PREFABRICADA PARA LA FORMACIÓN DE PAREDES"

(71) SOLICITANTE (S)
Don José Luis GÓMEZ GOMAR

DOMICILIO DEL SOLICITANTE
Masquefa (Barcelona) Calle Mayor, 15

(72) INVENTOR (ES)

(73) TITULAR (ES)

(74) REPRESENTANTE
Don Ignacio PONTI GRAU

La presente invención se refiere a una pieza prefabricada para la formación de paredes, mediante la cual se facilita extraordinariamente la construcción, con características excepcionales de aislamiento térmico y acústico.

En la moderna construcción existe la tendencia de recurrir al prefabricado, con el fin de acelerar el proceso de edificación, pero existen dificultades a la hora de realizar un tipo de pieza de grandes dimensiones que lleve en sí misma los medios de aislamiento térmico y acústico adecuados.

Para solventar los problemas apuntados se ha ideado la pieza prefabricada para la formación de paredes objeto de la invención que comprende un cuerpo hueco cuya altura corresponde generalmente a la planta que se construye, dotada en sus cantos verticales de un juego de machihembrado que permite el acoplamiento de piezas adyacentes, cuya pieza está dotada en su cara superior de un vaciado que, al acoplar las piezas forma una acanaladura rellenable de hormigón armado para la formación de un zuncho.

Se ha previsto, asimismo, que el canto inferior de la pieza esté dotado de una acanaladura, preferiblemente descentrada, destinada al encaje de una pestaña saliente de la base del piso, para asegurar el asentamiento de la pieza.

Más concretamente uno de los cantos verticales de la pieza presenta una ranura y el opuesto una pestaña

saliente para su encaje al acoplar las piezas lateralmente, con la particularidad de que la pestaña puede fraccionarse a voluntad, para formar un hueco rellenable de hormigón armado que constituye un pilar ligado al zuncho superior.

Completando la pieza descrita se ha realizado una pieza de características similares, pero formando ángulo diedro, destinada a ocupar las esquinas de la planta que se construye.

En la parte superior de las piezas se disponen unas anillas para el anclaje de medios de suspensión, que facilitan el traslado y colocación de la pieza en obra.

Finalmente, a título opcional, se ha previsto la posibilidad de que en la cara interna de las piezas haya una regata transversal que, al juntar las piezas, forma una acanaladura para la instalación de las conducciones de los servicios.

Para la mejor comprensión de cuanto queda descrito en la presente memoria, se acompañan unos dibujos en los que, tan sólo a título de ejemplo, se representa un caso práctico de realización del objeto de la invención.

En dichos dibujos, la figura 1 es una vista en perspectiva de la parte superior de dos piezas separadas; la figura 2 es una vista, también en perspectiva, de dos piezas separadas, a una de las cuales se le ha roto la pestaña del machihembrado; la figura 3 es una vista en perspectiva del canto inferior de una pieza separada de

la base de apoyo; la figura 4 es una sección longitudinal de las dos piezas de la figura anterior acopladas; la figura 5 es una vista en perspectiva de una pieza formando ángulo; la figura 6 muestra en planta superior una sucesión de piezas acopladas; y la figura 7 es un detalle en sección transversal de la acanaladura que forma el zuncho superior.

La pieza descrita consta en los dibujos de un cuerpo hueco -1- con una cámara interna -2-, la altura de cuyo cuerpo corresponde sensiblemente a la de la planta que se construye. Este cuerpo está dotado de una acanaladura -3- en uno de sus cantos verticales, y de una pestaña saliente -4- en el opuesto, complementarios, que forman un machihembrado para el ajuste de varias piezas que forman la pared.

No obstante, la pestaña -4- puede romperse en obra con el fin de formar un hueco vertical entre dos piezas adyacentes (figuras 2 y 6), rellenable de hormigón armado para formar pilares -5- que aumentan la consistencia de la pared.

Las piezas -1- están dotadas en su canto superior de una acanaladura -6-, que al montar las piezas adyacentes forman un lecho rellenable de hormigón armado que constituye un zuncho -7- (figura 7) ligado con los pilares -5-.

En el fondo de esta acanaladura -6- están situadas unas anillas -8- destinadas al anclaje de medios de suspensión, que facilitan el traslado y colocación de la

pieza en obra.

El canto inferior de la pieza -1- está dotado de una acanaladura -9- descentrada, en la cual encaje una pestaña -10- de un zócalo -11-, a fin de asegurar la in-  
5 movilizaci3n de la pieza. En este z3calo se apoya el for-  
jado -12-, con la particularidad de que la pared externa de la pieza forma rompeaguas -13- en relaci3n al z3calo -11- (figura 4).

La cara interna de las piezas -1- est3 dotada  
10 (opcionalmente) de una ranura -14- destinada a empotrar las conducciones de los servicios.

Finalmente se han previsto unas piezas -1a- de  
características idénticas a las anteriores, pero en forma de ángulo diedro, para formar las esquinas de la planta  
15 (figura 5).

La forma de montar las piezas descritas se desprende fácilmente de cuanto ha quedado descrito, pues basta encajar las acanaladuras inferiores -9- en la pestaña -5- del z3calo, encajando lateralmente las piezas por medio del machihembrado -3- y -4-, con la adici3n de la pasta fraguable. A trechos adecuados, y que variarán de acuerdo con la longitud de la pared a formar, se rompe la pestaña -4- de una de las piezas, con objeto de formar el hueco para un pilar -5-, el cual quedará ligado en el zuncho  
20 -7- que corre a lo largo de la parte superior de las piezas.  
25

Como es lógico se ha previsto la posibilidad de que los cuerpos -1- presenten aberturas correspondientes

a puertas y ventanas.

5 La ventaja de estas piezas es que permiten levantar lienzos de pared con gran rapidez, cuya pared posee las condiciones termo y fonoisolantes gracias a la cámara de aire -2- de las piezas, y a la constitución de la pieza a base de hormigón armado, aligerado y vibrado.

10 Serán independientes del objeto de la invención los materiales empleados en la construcción de las distintas piezas, formas y dimensiones de las mismas y cuantos detalles accesorios puedan presentarse, siempre y cuando no afecten a su esencialidad.

- . -

## R E I V I N D I C A C I O N E S

1. Pieza prefabricada para la formación de paredes, caracterizada porque consta de un cuerpo paralelepípedo, hueco, de altura correspondiente a la de la planta con una cámara de aire interior, dotada en sus cantos  
5 verticales de un machihembrado complementario para el acoplamiento lateral de las piezas adyacentes, cuyo cuerpo está dotado de una acanaladura en el canto superior que se complementa con la de las piezas adyacentes para formar un lecho rellenable de hormigón armado que da lugar a la  
10 formación de un zuncho que corre a lo largo de la pared.

2. Pieza prefabricada para la formación de paredes, según la reivindicación 1, caracterizada por el hecho de que el canto inferior de la pieza está dotada de una acanaladura, preferiblemente descentrada, en la que  
15 encaja una pestaña saliente de un zócalo sobre el que asienta la pieza.

3. Pieza prefabricada para la formación de paredes, según la reivindicación 1, caracterizada por el hecho de que el machihembrado consta de una ranura en uno  
20 de los cantos y una pestaña saliente en el opuesto, con la particularidad de que la pestaña es fraccionable en obra para formar un hueco vertical entre dos piezas rellenable con hormigón armado para formar un pilar ligado al zuncho superior.

25 4. Pieza prefabricada para la formación de paredes, según las reivindicaciones 1 a 3, caracterizado

porque se ha previsto la posibilidad de que la pieza forma ángulo diedro, destinada a ocupar las esquinas de la planta.

5           5.   Pieza prefabricada para la formación de paredes, según las reivindicaciones 1 y 4, caracterizada por el hecho de que la cara interna de la pieza puede presentar una ranura destinada a empotrar las conducciones de los servicios.

10           6.   Pieza prefabricada para la formación de paredes, según las reivindicaciones 1 y 4, caracterizada por el hecho de que la parte superior de la pieza está dotada de unas anillas destinadas al anclaje de medios de suspensión que facilitan el traslado y colocación de la pieza en obra.

15           7.   Pieza prefabricada para la formación de paredes.

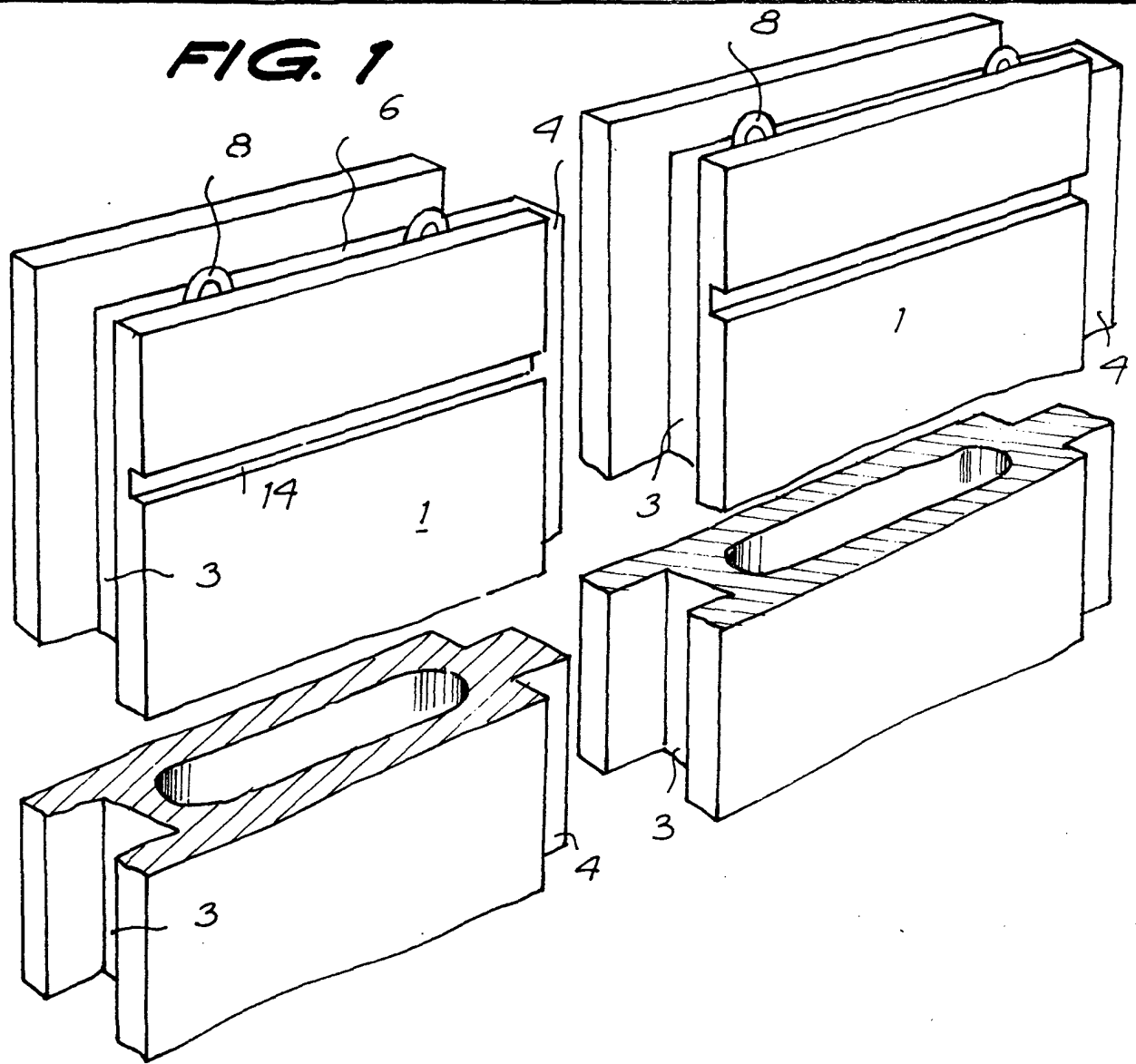
La presente memoria descriptiva consta de ocho hojas foliadas escritas a máquina por una sola cara.

Barcelona, 27 de enero de 1977

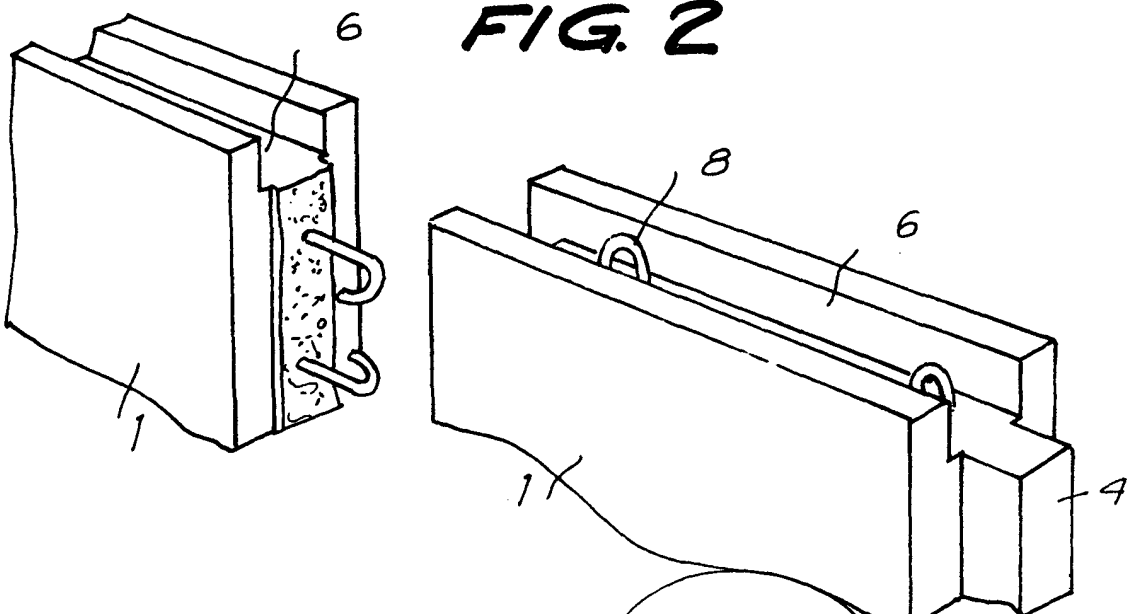
José Luis GÓMEZ GOMAR

p.a.

**FIG. 1**



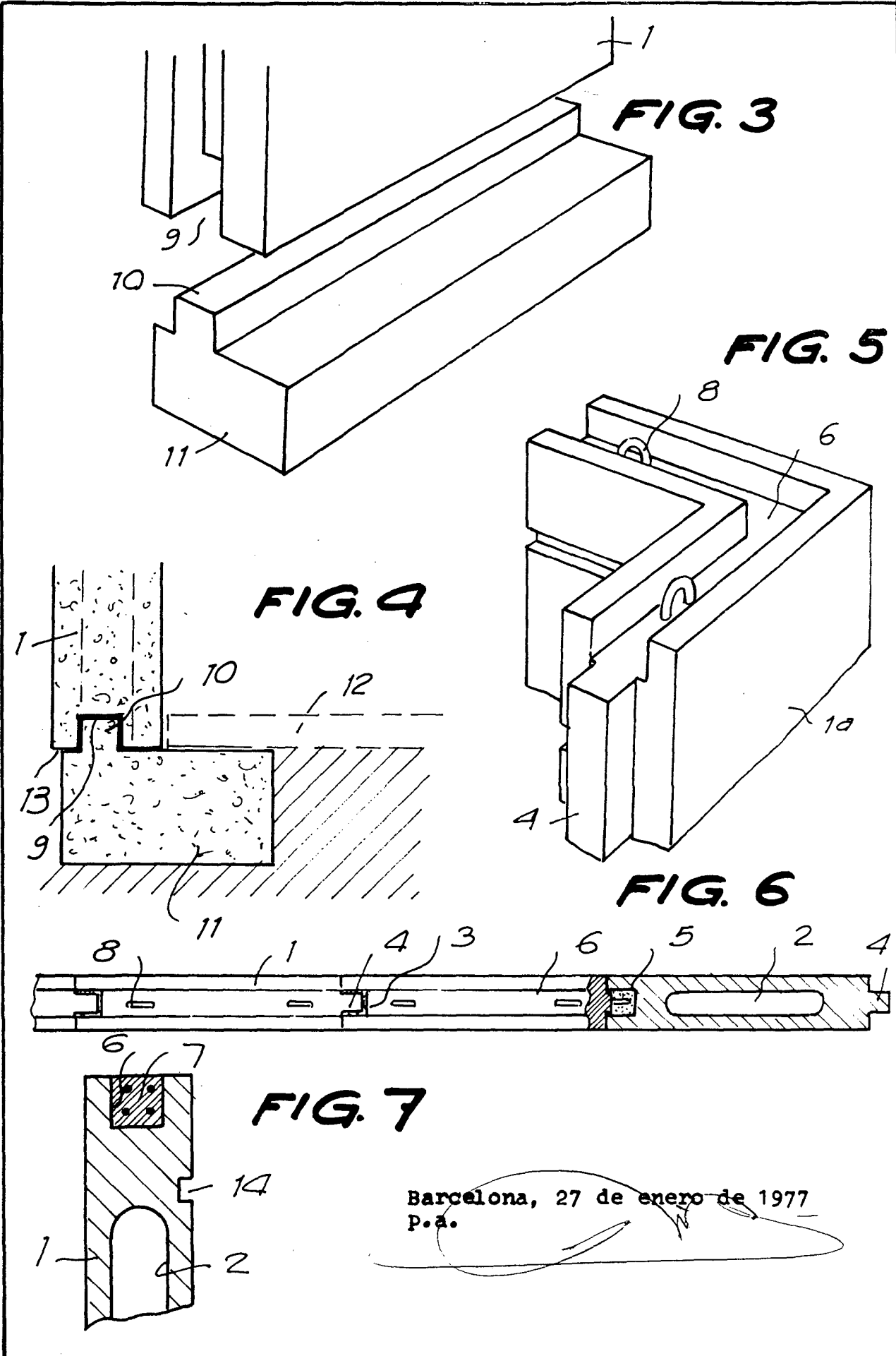
**FIG. 2**



Barcelona, 27 de enero de 1977  
p.a.

2191212

27412/2



Barcelona, 27 de enero de 1977  
P.á.