



ESPAÑA

(19) ES	(11) NUMERO 225968	(10) Y
	(21) FECHA DE PRESENTACION 5 de enero 1.976	

MODELO DE UTILIDAD

(30) PRIORIDADES:	(31) NUMERO	(32) FECHA	(33) PAIS
-------------------	-------------	------------	-----------

(47) FECHA DE PUBLICIDAD	(51) CLASIFICACION INTERNACIONAL F16K
--------------------------	---

(54) TITULO DE LA INVENCIÓN "válvula".

(71) SOLICITANTE (S) D ^a . MONTESENIAT FULIBALALO NABAL

DOMICILIO DEL SOLICITANTE Conde Borrell, 234 - BARCELONA

(72) INVENTOR (ES)

(73) TITULAR (ES)

(74) REPRESENTANTE D. Joaquin Bolibar Pera

M O D E L O D E U T I L I D A D

M e m o r i a d e s c r i p t i v a

El presente modelo de utilidad se refiere a un nuevo tipo de válvula que ha sido ideada y realizada de manera que resulta sumamente ventajosa con relación a los tipos de válvulas conocidos, principalmente por su sencillez de constitución, gran simplicidad de manejo y seguridad de actuación.

La válvula objeto del presente modelo se caracteriza porque consiste en tres elementos discoidales concéntricos con las correspondientes juntas de estanqueidad interpuestas entre ellos, constituyendo los dos extremos las tapas de la válvula provistos cada una de ellas de una serie de taladros coincidentes distribuidos circunferencialmente junto al borde que permiten la disposición de elementos separadores y de unión que mantienen dichas tapas paralelas a distancia conveniente, un orificio excéntrico coincidente con el de la tapa opuesta que en las caras exteriores se prolongan según respectivas bocas para acoplar los conductos de entrada y salida de fluido, y un rebajo discoidal previsto en las caras enfrentadas que es concéntrico y de menor diámetro que la circunferencia de la serie de taladros, que comprenden el orificio excéntrico y recibe la correspondiente junta de estanqueidad mantenida en posición la cual está provista de un orificio excéntrico coincidente con el de la tapa respectiva constituyendo el elemento intermedio el obtura-

dor de la válvula, cuyo diámetro se corresponde con los rebajos de las tapas en los que encaja, y que está provisto de un orificio excéntrico correspondiente con los de las tapas y de una empuñadura radial que permite su giro en dichos rebajos contra las dos juntas, entre al menos dos posiciones principales, una de apertura de la válvula en que los orificios de los tres elementos están en coincidencia permitiendo el paso de fluido a su través y la otra de cierre en la que el orificio del obturador no coincide con los orificios de las tapas impidiendo el paso del fluido.

Para facilitar la explicación más detallada y la comprensión de lo expuesto, se acompaña una hoja de dibujos en los que se ha ilustrado un caso práctico de realización de una válvula de las indicadas características, que se cita tan sólo a título de ejemplo no limitativo del alcance de la invención.

En dichos dibujos:

La figura 1, es una vista en alzado lateral de la válvula.

La figura 2, muestra la válvula en sección en la posición de apertura.

La figura 3, representa la propia válvula en planta asimismo en posición de apertura.

La figura 4, corresponde a una vista en sección de la válvula en la que se ilustra el obturador en la posición de cierre en la que el orificio del mismo coincide con una abertura adicional prevista en una de las tapas

para permitir la limpieza del orificio del obturador.

La figura 5 es un detalle en sección que representa la disposición de una junta discoidal de estanqueidad y antifricción prevista en la cara interna de cada una de las tapas exteriores de la válvula.

La válvula objeto del presente Modelo de Utilidad de conformidad con las figuras, comprende dos discos metálicos -1-, -1'- que constituyen las tapas de la válvula, cada una de las cuales comprende en la periferia tres taladros coincidentes donde se disponen sendos elementos separadores y de unión, que mantienen unidos los discos con una separación determinada, dichos elementos separadores comprenden un pasador -2- de extremos roscados sobresalientes de los citados taladros a los que se aplican respectivas tuercas -3- y que llevan ensartados sendos casquillos -4-, -4'- y -4''-, que actúan de elementos separadores propiamente dichos.

En las caras enfrentadas internas los discos están provistos de sendos rebajos discoidales -1a-, -1a' que son concéntricos y de menor diámetro con respecto a la circunferencia que pasa por los taladros citados, la finalidad de dichos rebajos es la de recibir respectivas juntas -1b-, -1b'- de estanqueidad y antifricción y al propio tiempo en los dos rebajos enfrentados encaja el obturador de la válvula asimismo discoidal, que se describirá más adelante. Las citadas juntas presentan idéntico contorno que el rebajo y se mantienen en posición mediante un tetón -7- que encaja en una perforación corres-

pondiente prevista en la junta.

Además los discos presentan sendos orificios excéntricos -9-, -9'- para el paso del fluido, que en las caras externas opuestas se prolongan según bocas -10-, -10'- para permitir el acoplamiento de los conductos de entrada y salida de fluido. En correspondencia con dichos orificios, las juntas -1b-, -1b'- están provistas de respectivos orificios -12-, -12^l excéntricos idénticos y coincidentes con los del disco correspondiente.

Entre los discos -1-, -1'- está dispuesto un plato cilíndrico -5- intermedio constitutivo del obturador, el cual está provisto de una palanca de accionamiento que está constituida por un brazo -6- terminado en la correspondiente empuñadura -6'-, el cual sobresale radialmente del plato, estando provisto asimismo dicho plato de un orificio excéntrico -8- que constituye el orificio de paso y está posicionado y dimensionado de manera que puede coincidir exactamente con los -9-, -9'- de los discos. El diámetro de dicho plato -5- se corresponde con el del rebajo de manera que en el montaje de la válvula, encaja en los rebajos enfrentados de los dos discos opuestos y sus bases opuestas se apoyan directamente contra las juntas laterales, como se puede observar en las distintas figuras y especialmente en la figura 5.

Tal disposición permite que el plato -5- se encuentre situado entre las juntas -1b-, -1b'- y pueda girar con relación a ellas, dependiendo la presión existente entre el plato y las juntas y por tanto los discos, de

la longitud de los casquillos -4-, -4'-, -4''- y de la presión que ejerzan las tuercas -3-.

En su actuación, al aplicar un giro a la empuñadura -6'- el plato u obturador -5- girará en forma correspondiente entre al menos dos posiciones principales, una de apertura (ver figuras 2 y 3) en la que el orificio -8- del obturador coincide con los orificios -9-, -9'- de los discos y por tanto con las bocas -10-, -10'- y los orificios -12-, -12'- de las juntas, en cuya posición se permite el paso del fluido a través de la válvula, y otra de cierre (ver figura 4) en la que el orificio -8- del obturador no coincide con los -9-, -9'- de los discos con lo que se interrumpe el paso del fluido.

Como se puede observar mejor en la figura 3, los elementos separadores y de unión actúan de tope o de fin de carrera para la empuñadura para las dos posiciones de apertura y cierre de la válvula, permitiendo tal disposición que al retirar uno de dichos elementos se puede extraer fácilmente el plato obturador,

En el disco -1- se ha previsto una abertura circular -11- con la que, al girar el plato, es susceptible de coincidir el orificio -8- del mismo, lo cual permite la limpieza del expresado orificio lo que es de especial utilidad cuando se trata de líquidos coagulables, corrosivos, etc. Se prevé que el otro disco puede tener también un orificio como el citado, para la misma finalidad.

De igual manera, tanto los discos como el plato pueden presentar cualquier contorno curvado o poligonal

conveniente distinto del ilustrado.

Por lo demás, debe hacerse constar que son variables los tamaños, formas y materiales de la válvula de referencia en la que puede efectuarse diversas modificaciones, siempre que con ellas no se altere la esencia-
5 lidad de la presente invención, que queda resumida en las reivindicaciones siguientes.

N O T A

10

Se reivindica como objeto del presente Modelo de Utilidad:

1.- Válvula, caracterizada porque consiste en tres elementos discoidales concéntricos con las correspondientes juntas de estanqueidad interpuestas entre ellos,
15 constituyendo los dos elementos extremos las tapas de la válvula y, provistas cada una de ellas de una serie de taladros coincidentes distribuidos circunferencialmente junto al borde que permiten la disposición de elementos separadores y de unión que mantienen dichas tapas paralelas
20 a distancia conveniente, un orificio excéntrico coincidente con el de la tapa opuesta que en las caras exteriores se prolongan según respectivas bocas para acoplar los conductos de entrada y salida de fluido, y un rebajo discoidal previsto en las caras enfrentadas que es concéntrico
25 y de menor diámetro que la circunferencia de la serie de taladros, que comprende el orificio excéntrico y recibe la correspondiente junta de estanqueidad mantenida en

posición, provista de un orificio excéntrico coincidente con el de la tapa respectiva, constituyendo el elemento intermedio el obturador de la válvula, cuyo diámetro se corresponde con los rebajos de las tapas en los que encaja, y que está provisto de un orificio excéntrico correspondiente con los de las tapas y de una empuñadura saliente, que permite su giro en dichos rebajos contra las dos juntas, entre al menos dos posiciones principales, una de apertura de la válvula en que los orificios de los tres elementos están en coincidencia permitiendo el paso de fluido a su través y la otra de cierre en la que el orificio del obturador no coincide con los orificios de las tapas impidiendo el paso del fluido.

2.- Válvula, según la reivindicación anterior, caracterizada porque al menos una de las tapas y su junta asociada están provistas de una abertura adicional con la que coincide el orificio del obturador en posición de cierre de la válvula para permitir la limpieza del mismo.

3.- Válvula, según las reivindicaciones anteriores, caracterizada porque cada elemento separador y de unión está constituido por un casquillo que actúa de elemento separador propiamente dicho, atravesado por un pasador roscado en ambos extremos para aplicar las tuercas correspondientes que mantienen las dos tapas en posición con el obturador entre ellas.

4.- Válvula, según la reivindicación anterior, caracterizada porque comprende tres elementos separadores y de unión de manera que al retirar uno de ellos se ex-

trae fácilmente el obturador.

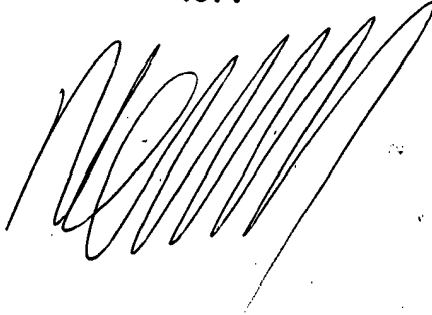
5.- Válvula, según las reivindicaciones anteriores, caracterizada porque los rebajos de las tapas presentan al menos un saliente en coincidencia con al menos una perforación prevista en las juntas para mantenerlas en posición.

6.- Válvula.

Esta memoria consta de ocho páginas escritas por una sola cara.

BARCELONA, - 5 ENE. 1977

P.A.

A large, stylized handwritten signature in black ink, consisting of several overlapping loops and a long horizontal stroke at the end.

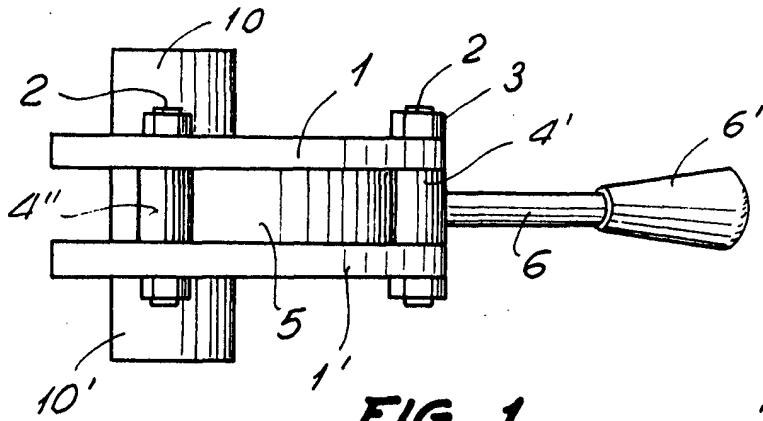


FIG. 1

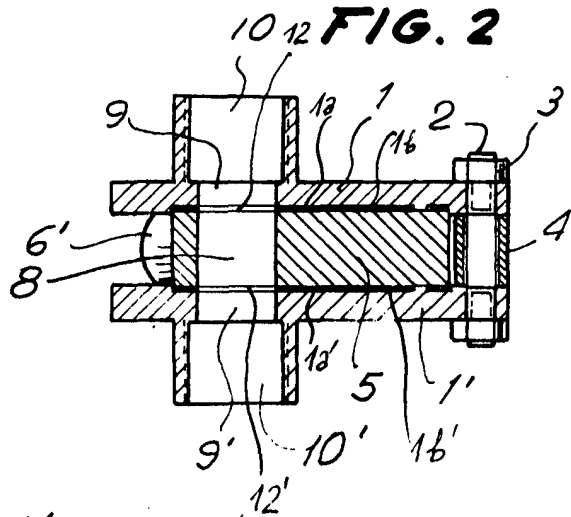


FIG. 2

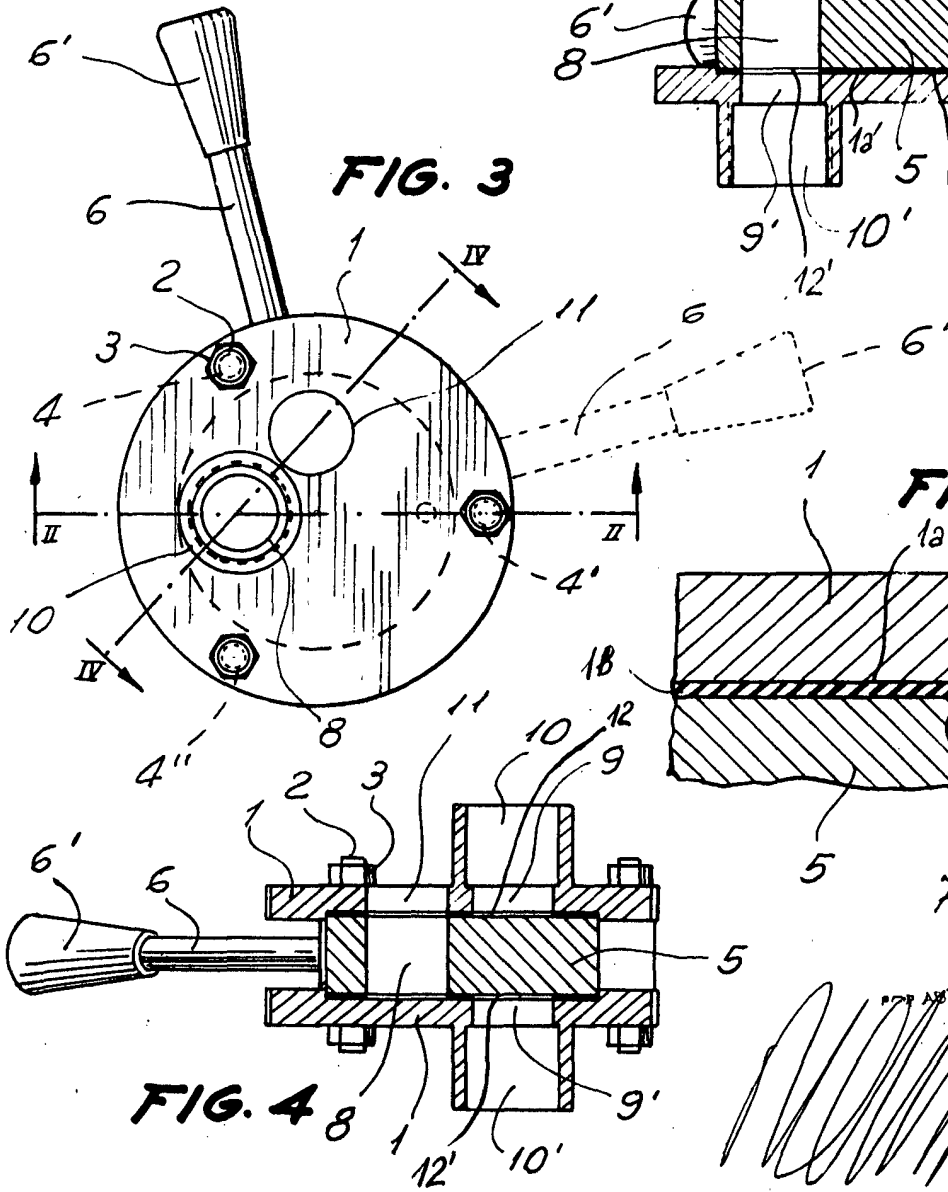


FIG. 3

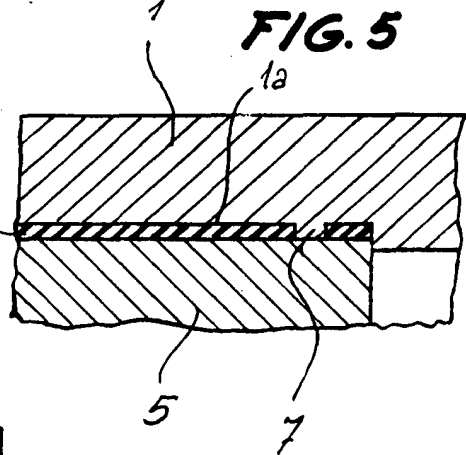


FIG. 5

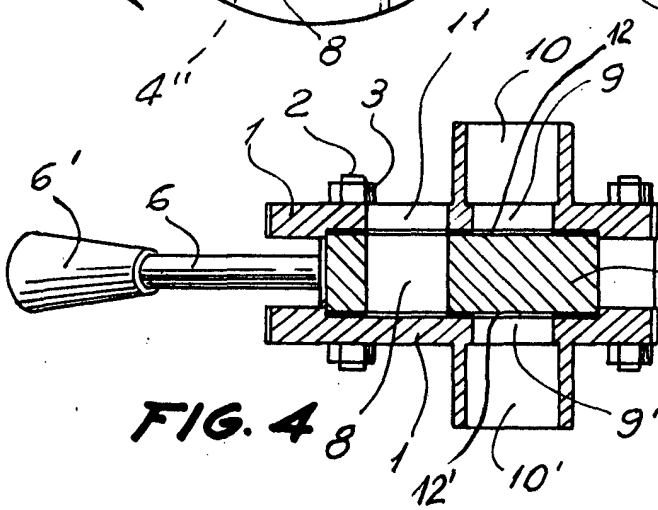


FIG. 4

EST. ASTORIA, OREG.