



19 ES	11	NUMERO	225910	10 Y
	21			
	22	FECHA DE PRESENTACION	25 ENE. 1977	

MODELO DE UTILIDAD

30 PRIORIDADES	31 NUMERO	32 FECHA	33 PAIS
----------------	-----------	----------	---------

47 FECHA DE PUBLICIDAD	51 CLASIFICACION INTERNACIONAL B23C
------------------------	--

54 TITULO DE LA INVENCIÓN

"DISPOSICIÓN PERFECCIONADA EN EL DIVISOR AUTOMÁTICO DE UNA FRESADORA DE CICLOS O SIMILAR".

71 SOLICITANTE (S)

INDUSTRIAS ZEATZ, S.L.

DOMICILIO DEL SOLICITANTE

C/ Macharia - EIBAR (Guipúzcoa)

72 INVENTOR (ES)

73 TITULAR (ES)

74 REPRESENTANTE

D. MIGUEL FERNANDEZ-LOAYSA PINZON.

MV/ dg/ 6.124

1                   La presente memoria descriptiva tiene como  
mo fin la declaración del objeto sobre el cual ha de recaer el  
privilegio de explotación industrial y comercial exclusivo en  
el territorio nacional de un Modelo de Utilidad de acuerdo con  
5                   la vigente Legislación sobre Propiedad Industrial que, como el  
enunciado indica, se trata de "DISPOSICION PERFECCIONADA EN EL  
DIVISOR AUTOMATICO DE UNA FRESADORA DE CICLOS O SIMILAR"

10                   La presente invención tiene por objeto una  
disposición perfeccionada en el divisor automático de una fresa-  
dora de ciclos, del tipo de las que la fijación de la pieza a  
mecanizar se hace efectiva entre el correspondiente contrapunto  
desplazable y el punto giratorio de un cabezal fijo, o bien me-  
diante el respectivo plato de mordazas, incorporado selectiva-  
mente en el lugar del antedicho punto.

15                   De acuerdo con la disposición preconizada  
el propio árbol del cabezal fijo, comporta en su extremo opues-  
to al de correlación con la respectiva pieza a mecanizar, un pla-  
to enclavado a él, poseyendo dicho plato, en la proximidad de  
su periferia, unas correlaciones circulares de taladros, para el  
20                   selectivo montaje en ellos de unos elementos de tope que, al en-  
trar en conjunción con el respectivo final de carrera o disposi-  
tivo similar, establecen así las oportunas divisiones entre las  
consecutivas fases de fresado.

25                   Así mismo el mencionado árbol del cabezal  
recibe su movimiento de un motor de corriente continua, por el  
intermedio de unas transmisiones de corona-husillo, yendo incor-  
porados, en dos de los ejes que hacen efectiva dicha transmisión,  
sendos nonios graduados que permiten un inmediato y preciso cali-  
brado de las divisiones.

30                   De esta forma se logra constituir el divi-

1 sor con una gran sencillez, tanto de realización, como de monta-  
je, a la vez que la regulación selectiva de la velocidad del an-  
tedicho motor y por consiguiente la del número de revoluciones  
del plato divisor propiamente dicho, junto con la posibilidad de  
5 disponer de un juego de platos, para montar en cada caso el más  
oportuno de acuerdo con el tipo de trabajo a realizar, y al muy  
exacto calibrado que permiten los mencionados nonios, da como re-  
sultado un divisor que ofrece un ilimitado número de combinacio-  
nes y por consiguiente una muy elevada funcionalidad.

10 Toda esta serie de mejoras modifican sustancial y ventajosamente el carácter del objeto de la presente invención, confiriéndole vida propia ya de por sí.

15 Para comprender mejor la naturaleza del invento en el plano adjunto hacemos una representación esquemática de su utilización, no siendo en absoluto limitativa y susceptible por ello de las modificaciones accesorias que no alteren las características esenciales.

20 La figura 1 es una vista en planta superior que muestra al correspondiente cabezal (1), provisto de un divisor constituido de acuerdo con la disposición preconizada y según un ejemplo no limitativo de realización práctica del mismo.

25 La figura 2 corresponde a una vista en sección dada según la línea de referencia 2-2 que se indica en la figura 1.

La figura 3 es una vista de sendas secciones conjuntadas para poder apreciar simultáneamente todos los componentes internos del objeto de la presente invención.

30 La presente invención comprende una disposición perfeccionada en el divisor automático de una máquina fre-

1 sadora o similar, del tipo de las que presentan un cabezal fijo  
(4), provisto de un árbol (9), en cuyo extremo (8) se incorpora  
el correspondiente punto, para que entre éste y el contrapunto  
5 desplazable, se verifique la fijación de la pieza a mecanizar,  
siendo de señalar que selectivamente puede sustituirse dicho  
punto por un plato de mordazas para mediante las mismas apresar  
a dicha pieza en su montaje.- ver figuras 1 y 2-.

10 De acuerdo con la invención el señalado  
árbol (9), incorpora en su zona media una corona (10) que, tal  
y como se aprecia en las figuras 2 y 3, engrana en una conforma-  
ción de husillo (12) existente en un eje (13).- ver figura 2-.

15 El eje (13) presenta en uno de sus extre-  
mos un engrane (11) acoplado a un piñón (15) de un eje paraxial  
(14) el cual mediante una transmisión de corona-husillo (19),  
queda acoplado a otro eje (20) que se extiende en perpendicula-  
ridad respecto a él.- ver figura 3-.

20 El eje (20) va acoplado solidariamente a  
un motor de corriente continua (5), cuyo número de revoluciones  
puede regularse selectivamente, de modo que todo ello establece  
que al entrar en funcionamiento el motor (5) se origine el ade-  
cuado desplazamiento en giro del árbol (9) y por consiguiente de  
la pieza a trabajar.

25 Por otra parte, tal y como se aprecia en  
la figura 2, el árbol (9) incorpora en su extremo opuesto al se-  
ñalado con la referencia (8), un plato (1), que en la proximidad  
de su periferia presenta sendas correlaciones circulares concén-  
tricas de taladros (17), dispuestos al tresbolillo.

30 En los mencionados taladros (17) se incor-  
poran selectivamente unos elementos de tope (18), para que al  
entrar estos en conjunción con un final de carrera (3) o dispo-

1 sitivo similar, se determinen automáticamente las correspondien-  
tes divisiones desde una posición de fresado a la siguiente.

5 De esta forma en función de cuales sean los  
taladros (17) escogidos, para incorporar los elementos de tope  
(18), así como del número de estos, se establecerá el valor de  
las divisiones más oportuno en cada caso, de acuerdo con el tipo  
de pieza a mecanizar, disponiéndose con idéntico fin un juego de  
platos (1), de modo que se selecciona el más adecuado para su  
montaje en el árbol (9).

10 En la figura 3 se aprecia como en los ex-  
tremos libres de los ejes (14 y 20) que se extienden en perpendi-  
cularidad entre sí, van incorporados sendos nonios (6 y 7), cu-  
yas escalas presentan una graduación preferente en minutos y se-  
gundos posibilitándose así un muy exacto calibrado de las divi-  
siones a la vez que la actuación directa sobre cualquiera de di-  
chos nonios (6 y 7), permite obtener manualmente el giro del ár-  
bol (9).

15 Por otra parte en relación con el nonio  
(6), va incorporado un dispositivo detector (16) cuya parte mó-  
vil gira así con el motor (5), pero a mayor velocidad que el pla-  
to (1), para que casi instantáneamente después de ser actuado el  
20 microrruptor (3) por el correspondiente tope (18), dando lugar a  
la parada del motor (5), coincidan en su enfrentamiento los com-  
ponentes del detector (16), comandando la entrada en funcionamien-  
to del correspondiente mecanismo de freno que establece así la  
25 total parada del plato (1), en la evitación de su giro, por la  
propia inercia del mismo.

30 Descrita suficientemente la naturaleza del  
presente invento, así como su realización industrial, sólo cabe  
añadir que en su conjunto y partes constitutivas es posible in-



1 automático de una fresadora de ciclos o similar, en todo de a-  
cuerdo con la anterior reivindicación, caracterizada porque en  
los extremos libres de la mencionada pareja de ejes que se extiér-  
den en perpendicularidad entre sí, van incorporados sendos nonios  
5 yendo dispuestos en relación con uno de ellos los componentes,  
fijo y móvil, de un detector que comanda al correspondiente me-  
canismo de freno para el bloqueo del plato divisor propiamente  
dicho.

10 3 - "DISPOSICION PERFECCIONADA EN EL DIVI-  
SOR AUTOMATICO DE UNA FRESADORA DE CICLOS O SIMILAR".

Según queda sustancialmente descrito en la  
presente memoria descriptiva que consta de siete hojas mecano-  
grafiadas por una sola cara acompañadas de sus correspondientes  
dibujos.

15 Madrid,

25 ENE 1977

El Agente Oficial.

MIGUEL FERNANDEZ LOAYSA 21709

E. P.

20

25

30

Fig.1

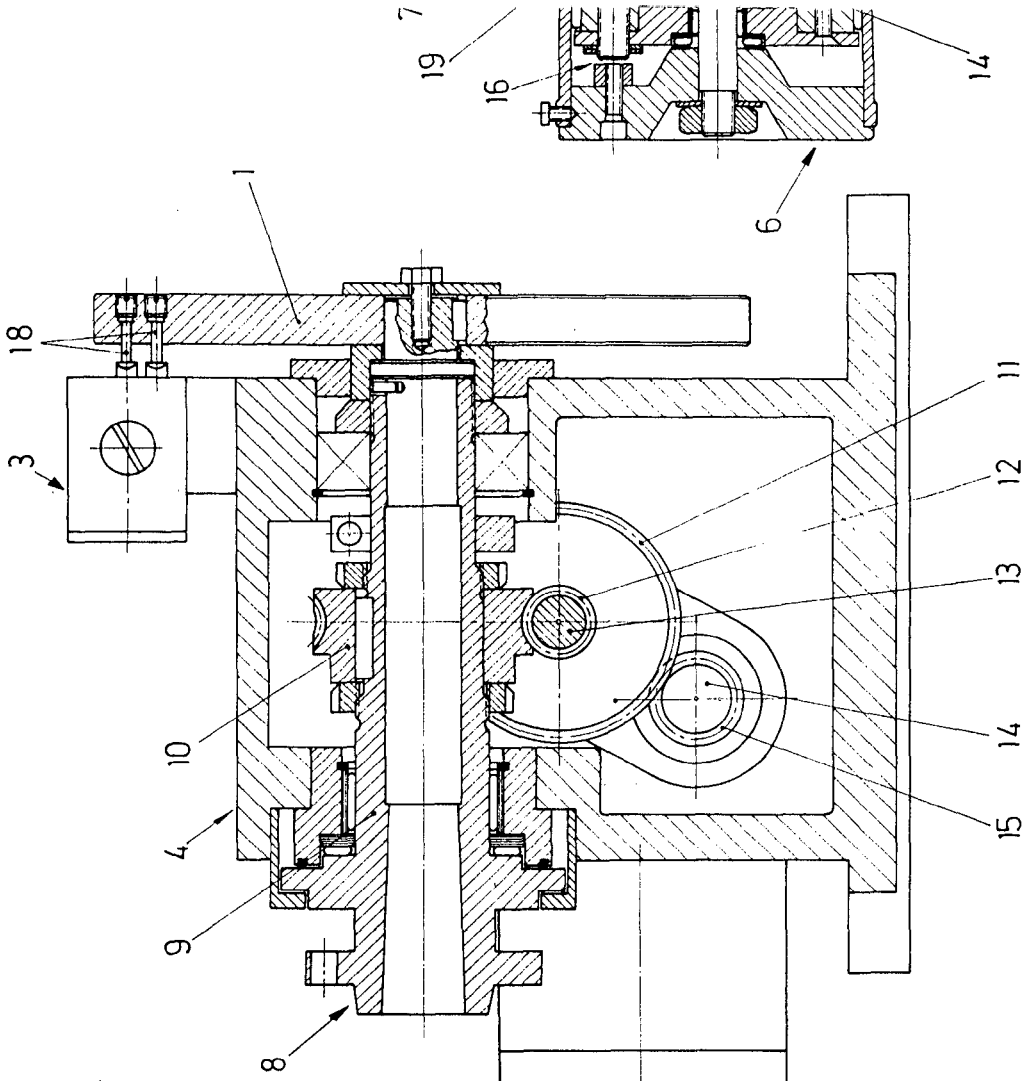
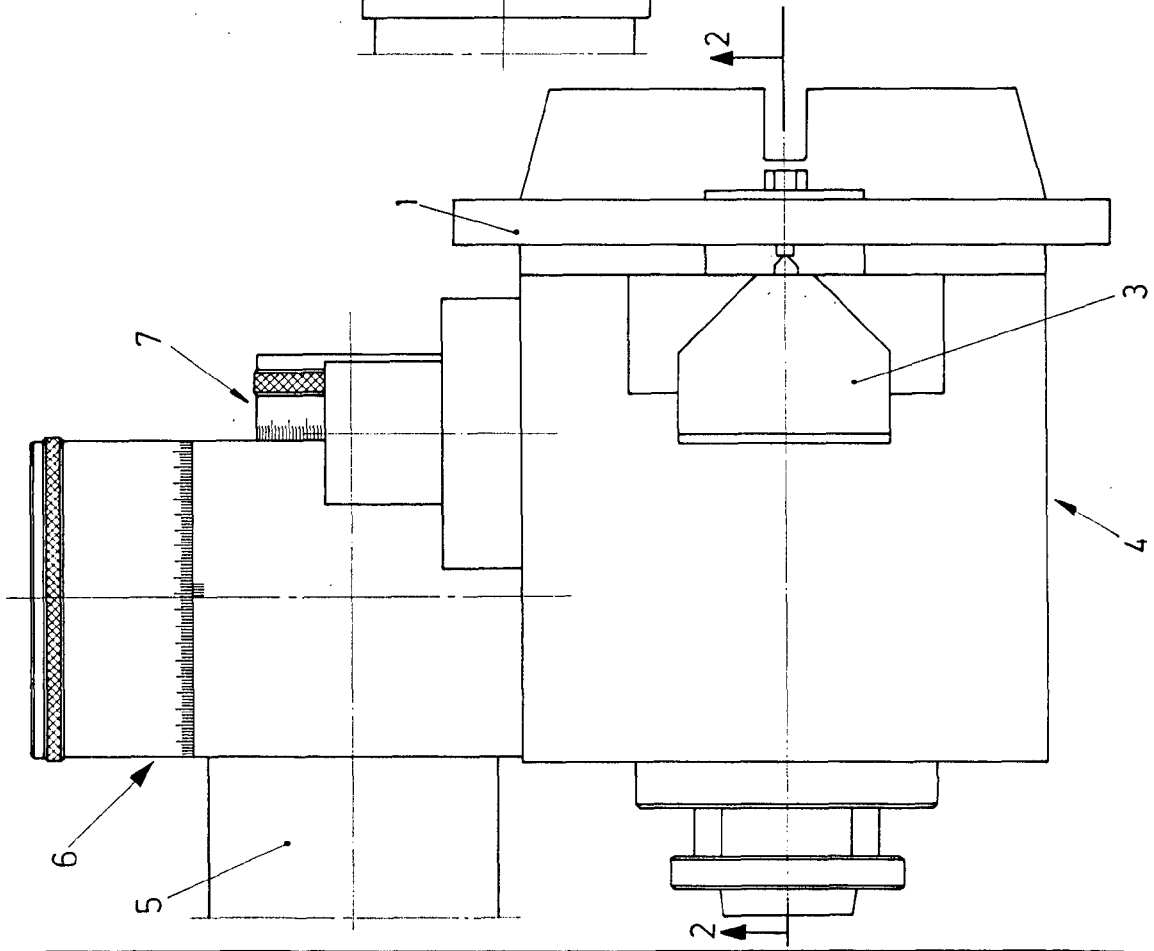


Fig.2

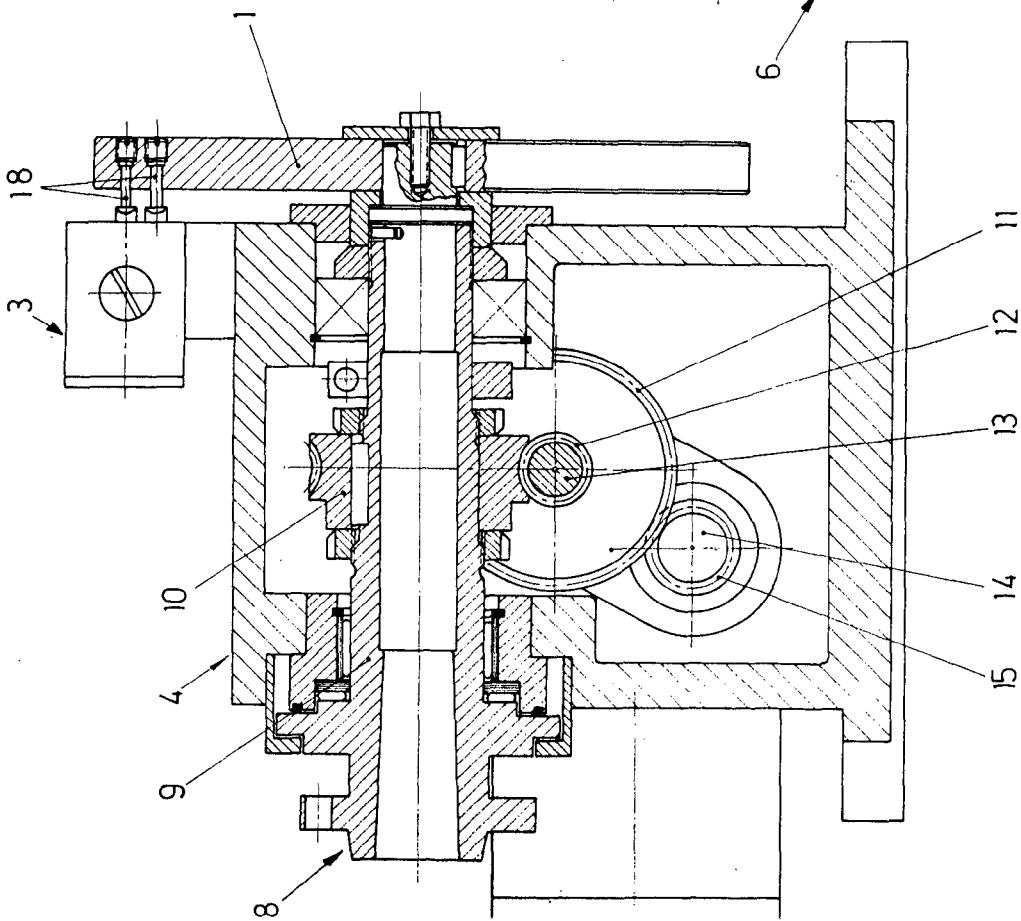


Fig. 2

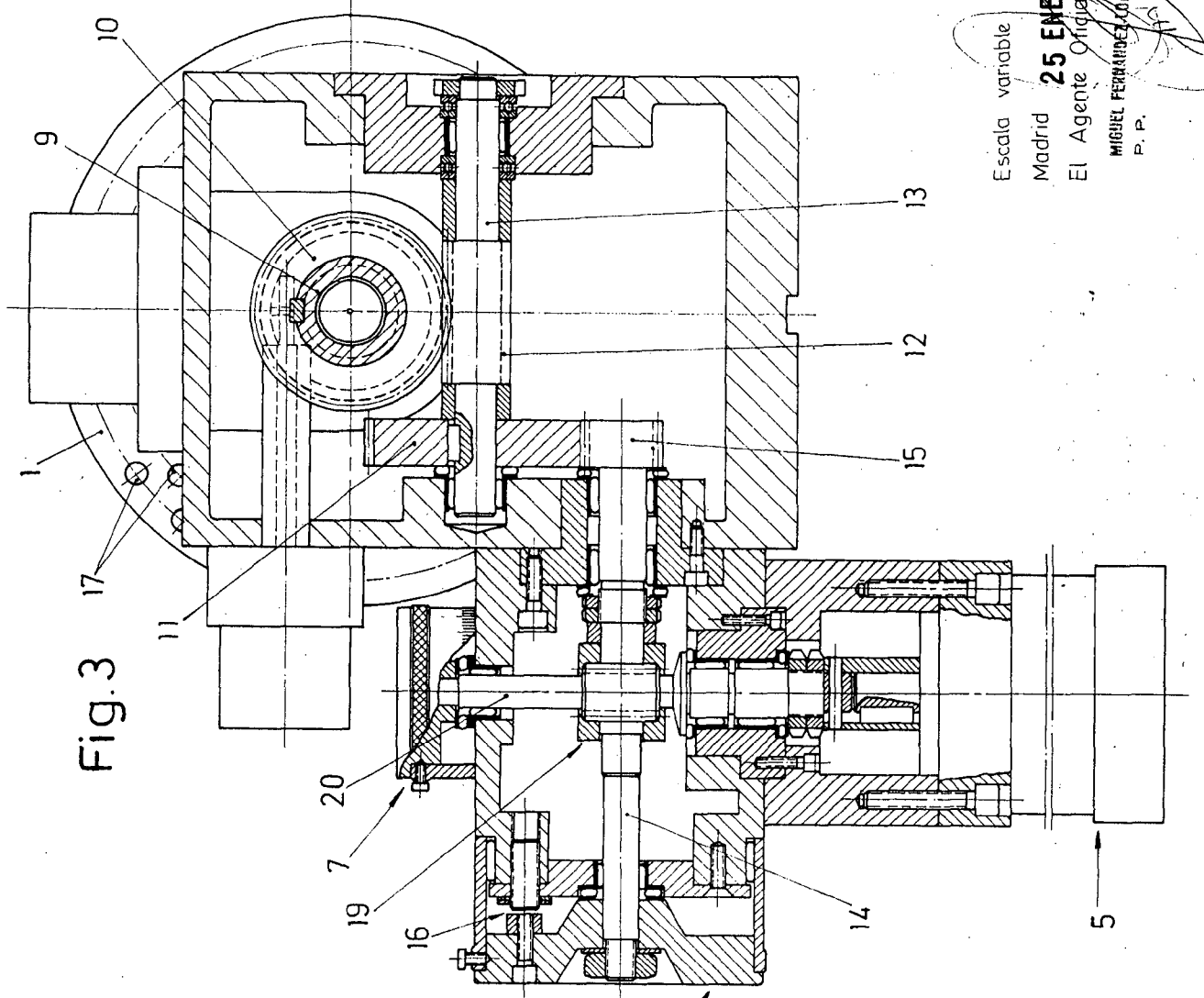


Fig. 3

Escala variable

Madrid 25 ENE. 1977

El Agente Original

MIGUEL FERNANDEZ CORREYSA P. P.

11