



ESPAÑA

19	ES	11	NUMERO	22	Y
		21	225859		
		22	FECHA DE PRESENTACION		
			21 Enero 1977		

MODELO DE UTILIDAD

30	PRIORIDADES:	32	FECHA	33	PAIS
31	NUMERO				

47	FECHA DE PUBLICIDAD	51	CLASIFICACION INTERNACIONAL
			A63H

54	TITULO DE LA INVENCIÓN
	"PLATAFORMA DE JUGUETE CON JAULAS DESMONTABLES"

71	SOLICITANTE (S)
	D ^a . CATALINA PICORNELL JAUME

	DOMICILIO DEL SOLICITANTE
	Padre Atanasio, 11 PALMA DE MALLORCA

72	INVENTOR (ES)
	D ^a . CATALINA PICORNELL JAUME

73	TITULAR (ES)
	D ^a . CATALINA PICORNELL JAUME

74	REPRESENTANTE
	D. JUAN LOPEZ SANCHEZ



EXPEDIENTE: MODELO DE UTILIDAD

Titular: Da. CATALINA PICORNELL JAUME

Nacionalidad: Española

Domicilio: Padre Atanasio, 11 PALMA DE MALLORCA

Objeto: "PLATAFORMA DE JUGUETE CON JAULAS DESMONTABLES"

Prioridad:

MEMORIA DESCRIPTIVA

5 A lo largo de la presente Memoria Descriptiva, y contando con la ayuda del plano adjunto, se dan a conocer las características principales de una plataforma de juguete con jaulas desmontables, por cuyo interés recreativo y novedosa concepción se solicita, a favor del titular del expediente, el privilegio de exclusividad contenido en la vigente Ley de la Propiedad Industrial.

10 La plataforma de juguete dispone de unas escotaduras laterales, en las que se encajan las pestañas inferiores de unas jaulas sin fondo montables sobre dicha plataforma. Cada una de estas jaulas, que —



15 forma un cuerpo independiente, tiene una compuerta de acceso, practicada en uno de sus frontales, por las - que se pueden introducir y extraer las figuras corpóreas de unos animales con los que juega el niño usuario.

20 En el plano adjunto, se han representado diversos aspectos de la naturaleza y montaje de la plataforma y de las jaulas, aunque es necesario advertir - que las representaciones del plano sólo tienen valor - informativo, por lo que, en cualquier circunstancia, - deben ser consideradas en su más amplio sentido y no - como límite del alcance del expediente.

25 La figura 1ª. es una perspectiva general de las jaulas y de la plataforma, con una de ellas no montada aún. La figura 2ª. es una vista en planta de la - plataforma, en la que se ha indicado la situación teórica de las jaulas, si bien hay que considerar que el número de éstas será variable y no precisamente el re-
30 presentado en las figuras adjuntas. La figura 3ª. es - una vista en alzado lateral de una de las jaulas, con expresión de la forma en que se verifica su conexión - con la plataforma. Las figuras 4ª., 5ª., 6ª. y 7ª., son sendos detalles de montaje o funcionamiento de las di-
35 ferentes partes, que irán pormenorizándose a lo largo de la descripción.

40 Para su más fácil interpretación la Memoria que sigue está referida al contenido de las precitadas figuras, en las que se ha señalado con -1- la base o - superficie de la plataforma, circundada toda ella por un borde realzado perimetral -2-. En puntos adecuados



de los laterales mayores de la plataforma, se han practicado unas escotaduras -3-, enfrentadas dos a dos, que se comen parte del faldoncillo -4- de la plataforma. - El número de estas escotaduras estará en función del número de jaulas -5- acomodadas en la plataforma.

Cada una de estas jaulas -5- está constituida por unos laterales en forma de barrotes -6- y un techo o encimera -7- de las mismas características, careciendo de suelo, por cuanto éste lo forma la misma plataforma -1-. En los bordes inferiores de los laterales menores de cada jaula, se han moldeado unas pestañas -8-, con sección en forma de cuña -según se muestra en la figura 3ª.- y desarrollo arqueado -tal como aparece representado en la perspectiva de la figura 1ª y en el detalle de la figura 6ª-, cuya finalidad es la de introducirse, forzando su espesor creciente y su forma arqueada, en las escotaduras -3- de la plataforma, con lo cual se obtiene una sólida vinculación -entre jaulas y plataforma, que no se deshace aún cuando esta última sea volteada, volcada, etc. Sin embargo, en el momento deseado pueden ser desmontadas las jaulas, liberándolas de la plataforma.

Uno de los laterales menores de cada jaula, está ocupado por una compuerta -9- de las mismas características que el resto de la jaula, cuya compuerta - dispone de un eje transversal inferior -10-, que introduce sus extremos en sendas orejetas orificiadas -11- conformadas por el marco del hueco que ocupa la compuerta, de forma que su apertura se produce abatiéndose - hacia abajo. Esta misma compuerta dispone en su parte



75 superior, recayendo al interior, dos tetones laterales -12- y una lengüeta central -13- terminada en una punta de flecha simple -14-. Al ser cerrada la compuerta, la lengüeta -13- pasa por encima del larguero -15- de la jaula que presenta un perfil redondeado a propósito, sobrepasado el cual la punta de flecha -14- queda en-
80 garzada sobre dicho larguero o montante y, al mismo tiempo, los tetones -12- producen un encaje sobre el borde inferior del mismo montante, tal como se muestra en el detalle de la figura 6ª. Con ello la compuerta queda perfectamente cerrada y afianzada, siendo preciso, para su apertura, levantar ligeramente la lengüeta -14-, al mismo tiempo que se empuja hacia afuera.

85 Lógicamente, el juego se completa con unas figuras de animales -16-, alojables en las jaulas y dotados de detalles más o menos grotescos o reales, según convenga.

90 Suficientemente descrita la naturaleza y montaje del Modelo de Utilidad presentado, sólo nos resta manifestar que serán variables las circunstancias de materiales, tamaños y formas de sus diferentes partes, siempre y cuando no se vea alterada su esencialidad, contenida en la siguiente

N O T A
= = = =

95 Los puntos que se reivindican en el presente Modelo de Utilidad son:

1º.- Plataforma de juguete con jaulas desmontables, caracterizada por constar de una superficie plana circundada por un borde realzado perimetral, en



100 cuya superficie junto a sus laterales mayores se han
practicado escotaduras enfrentadas, que se comen parte
del faldoncillo de la plataforma, en las que se enca-
jan unas pestañas arqueadas y en forma de cuña previs-
tas en los bordes inferiores de unas jaulas sin fondo
105 pero independientes entre sí, que de esta forma se ins-
talan en número variable sobre la plataforma, cada una
de cuyas jaulas dispone de una compuerta de acceso, do-
tada de un eje transversal inferior con sus extremos -
introducidos en orejetas orificiadas del marco de la -
110 jaula y, como elemento de cierre, las compuertas poseen
unas lengüetas superiores y centrales, proyectadas ha-
cia el interior y dotadas de un final en punta de fle-
cha, que pasan por encima del montante de la jaula, de
trazado redondeado en su frontis y sólo en la zona de
115 la lengüeta para facilitar su paso, después de lo cual
la punta de flecha se encaja sobre el montante al mis-
mo tiempo que por la parte inferior del mismo se produ-
ce el encaje de sendos tetones laterales comportados -
por la compuerta para garantizar el cierre, que podrá
120 ser franqueado levantando ligeramente la lengüeta y em-
pujando hacia afuera. Y

2º.- "PLATAFORMA DE JUGUETE CON JAULAS DESMON-
TABLES", de conformidad en un todo en lo esencial y fi-
nes industriales a lo descrito en la precedente Memo-
ria Descriptiva y gráficamente representado en las fi-
125 guras del plano adjunto para su mejor comprensión.

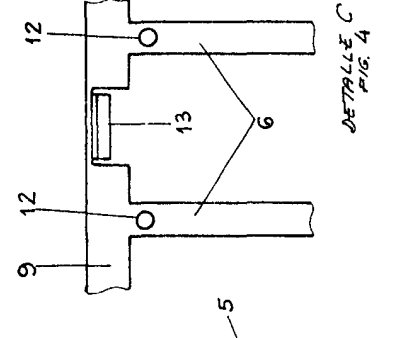
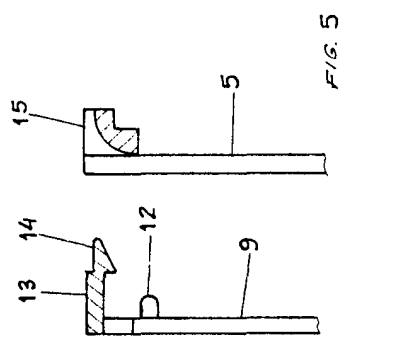
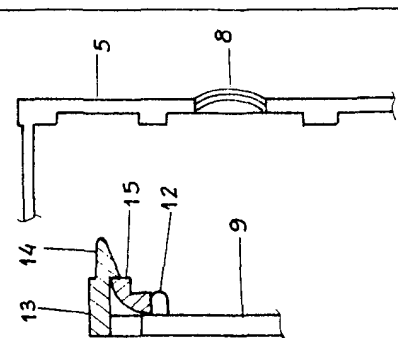
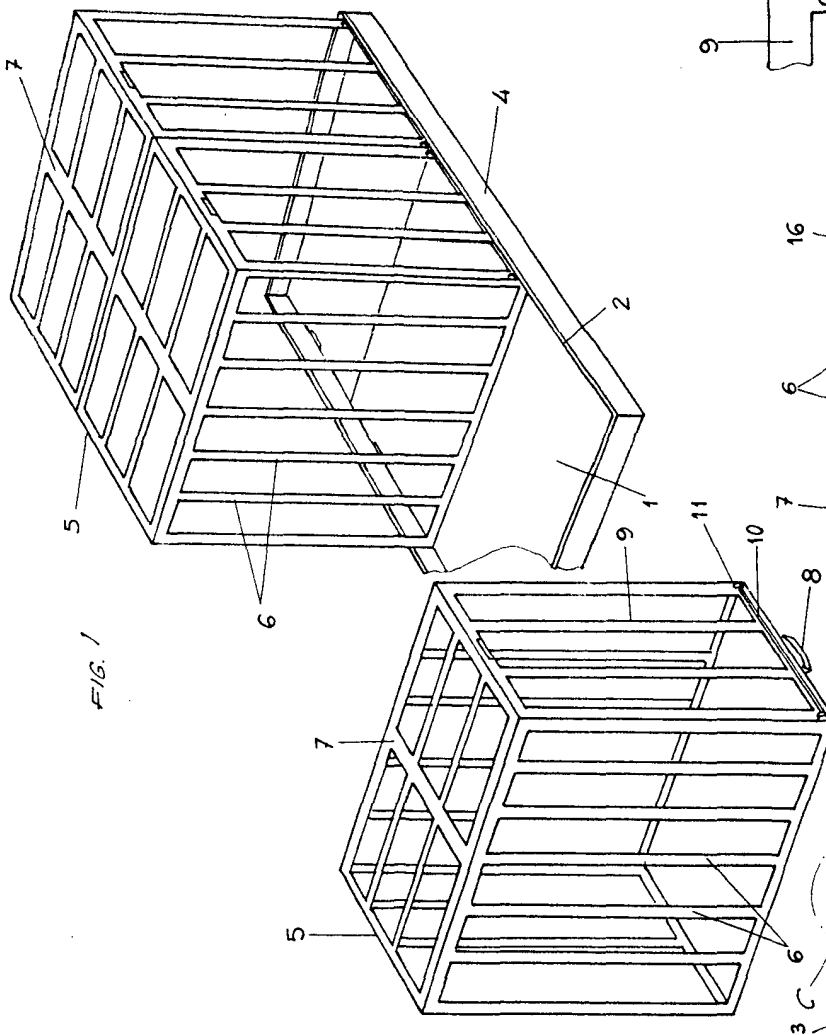
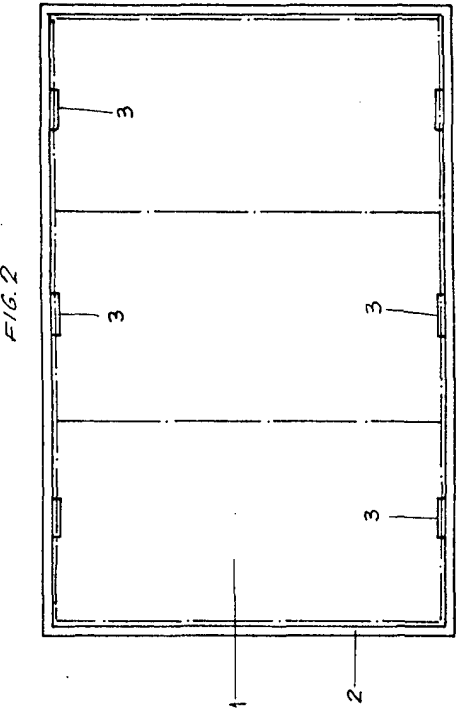


Esta Memoria consta de SEIS hojas, escritas o mecanografiadas por una sola cara y a doble espacio en 126 líneas.

Valencia, 12 Enero 1977

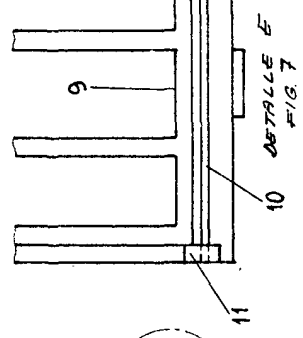
Por autorización de la interesada.

Juanlope



DETALLE D
FIG. 6

DETALLE C
FIG. 4



ESCALA VARIABLE
VALENCIA ABRIL 1977
P.A.
Suanjo