



ESPAÑA

19	ES	11	225778	10	Y
		21			
		22	FECHA DE PRESENTACION		

MODELO DE UTILIDAD

30	PRIORIDADES:	32	FECHA	33	PAIS
	31	NUMERO			

47	FECHA DE PUBLICIDAD	51	CLASIFICACION INTERNACIONAL
----	---------------------	----	-----------------------------

54	TITULO DE LA INVENCIÓN
ZUECO	CADUCADO

71	SOLICITANTE (S)
MATAIX ALBERTOS, Juan Jose HERRERO CHICO, Juan Antonio	

DOMICILIO DEL SOLICITANTE
SAX (Alicante).-Doctor Fleming, 31

72	INVENTOR (ES)
LOS MISMOS	

73	TITULAR (ES)
LOS MISMOS	

74	REPRESENTANTE
DON JOSE PONS Y TORRES	

El objeto de la presente solicitud de Modelo de Utilidad, se refiere a un "zueco" cuyas características de novedad le confieren la cualidad de aportar a la función a que se destina, las siguientes ventajas:

- a) Constituye un calzado de gran comodidad
- b) Sus uniones estan perfectamente rematadas.
- c) Su sujeción es de gran sencillez.
- d) La superficie de contacto con el suelo está realizada en material elástico.
- e) Es altamente estético.

En el adjunto plano para facilidad de la descripción, a título de ejemplo y sin caracter limitativo alguno, por lo tanto, se ha representado una forma preferida de realización del modelo que se preconiza.

La figura 1 representa una vista en planta del elemento que cubre la plataforma.

La figura 2 representa una bista en planta de la moldura.

La figura 3 representa una vista de un fragmento de la tira o ribete.

La figura 4 representa una vista del elemento de la figura 1 con el ribete cosido al mismo.

La figura 5 representa una vista en alzado lateral de la plataforma.

La figura 6 representa una vista en perspectiva del zueco semimontado.

La figura 7 representa una vista en perspectiva del zueco terminado.

Como puede apreciarse, el presente modelo comprende un elemento realizado en madera, corcho u otro material adecua-

do, el cual conforma una plataforma (1) que constituye la -
suela o piso de un zapato. Dicha plataforma (1) posee su ca-
ra superior (2) inclinada y moldeada adecuadamente para posi-
bilitar una mejor disposición de la planta del pie del usua-
rio. La parte inferior de la citada plataforma (1) posee una
35 lámina (3) adherida que actua de elemento antideslizante y
amortiguador, pudiendo estar realizada en caucho rugoso o --
con algún dibujo en la parte de contacto con el suelo. Esta
lámina (3) ocupa la totalidad de la superficie inferior de
40 la plataforma aún en el puente (4) formado en el entronque -
que divide la parte del tacón (5) del resto de la superficie
de asiento. La parte superior de la plataforma (1) se encuen-
tra semicubierta por una lámina (6) de material moldeable y
flexible como cuero u otro adecuado, la cual esta recostada
45 a modo de media luna prolongandose un poco acusadamente unas
tiras (7). Dicha lámina (6) cierra estaparte superior por la
parte anterior y laterales no cubriendo la parte correspon-
diente al talón, hacia el que desciende suavemente. La union
de la referida lámina (6) con la plataforma se realiza median-
50 te grapado de su borde, cosiendo antes en dicho borde una ti-
ra respunteada (8) de forma solapada y de modo que una vez -
grapada la lamina (6) a la plataforma (1) esta tira permite
su doblado o culutando la parte grapada y ribeteando el con-
torno. Posteriormente la misma se inmoviliza mediante pega--
55 mento u otro medio. Los dos extremos de la tira (8) quedan -
situados en la parte posterior de la plataforma, ocultandose
ambos mediante una moldura (9) que posee más solapas (10) --
las cuales pueden elevarse en el talón mediante clavos, pro-
tegiendolas posteriormente así como la totalidad de la zona
60 correspondiente al talón con una lámina del mismo material -

que cubre la parte anterior, pegada a dicho talón. La unión de la lámina (6) con la plataforma no presenta ningún saliente sobre el contorno lateral de la misma, debido al rebaje (11) o escalón de que está dotada en todo el citado contorno que permite una continuidad de ambos elementos al quedar dis-
65 puestos en un mismo plano.

Este modelo es realizable en cualesquiera tamaños y -- materiales adecuados siendo susceptible de toda clase de modificaciones de detalle en tanto que estas no alteren su fun-
70 damento.

- N O T A -

Los puntos de invención propios y nuevos que se presen-
tan para que sean objeto de este registro de Modelo de Utili-
dad en España, por veinte años, son los siguientes:

75 - R E I V I N D I C A C I O N E S -

1.- ZUECO, caracterizado porque comprende un elemento cuya realización pudiera ser en madera, corcho y otro mate-
rial adecuado, el cual conforma una plataforma que actúa de
80 piso o suela de un zapato. Dicha plataforma presenta su cara superior inclinada hacia la parte anterior y se encuentra -- moldeada adecuadamente de acuerdo con las características generales o particulares de la planta del pie del usuario para una mejor disposición anatómica de esta. La parte inferior - de la referida plataforma posee un puente o arco que divide
85 a la zona correspondiente al tacon, del resto de la superficie de asiento. Dicha parte inferior esta o puede estar recu- bierta en toda o parte de su superficie por una lámina aheri- da de material antideslizante y amortiguador elástico, como caucho u otro adecuado. Esta lámina en la cara de contacto -
90 con el suelo puede poseer algún dibujo o presentar una rugo-

sidad.

95 2.- ZUECO, según reivindicación anterior, caracterizado porque la citada plataforma permite su recubrimiento por la parte superior anterior para sujeción del pie del usuario mediante una lámina de material moldeable y flexible como cuero u otro apropiado, encontrándose dicha lámina previamente conformada a modo de media luna por cuyos extremos se prolongan sendas tiras que una vez dispuesta la lámina sobre la plataforma quedan situadas semicontorneando la parte del talón. -
100 La zona del talón es abierta no encontrándose cubierta por la lámina que va en disminución hacia esta parte. En el contorno de la lámina moldeable puede disponerse una cinta o ribete respunteado y fijado a la misma, cosido, de modo que en la fijación por grapado u otro medio de la lámina de la plataforma, dicho ribete puede doblarse y unirse mediante pegamento a la plataforma ocultando el grapado. Dicha unión de la -
105 lámina de la plataforma no presenta salientes debido a una escalonadura o rebaje que posee la misma. Los extremos del referido ribete quedan situados en la parte posterior del talón pudiendo ocultarse mediante una moldura metálica fijada a dicho talón, permitiendo disponerse sobre el mismo una plantilla del mismo material empleado en la parte anterior del -
110 zueco.

3.- ZUECO.

115 Tal y como se ha descrito en la memoria que antecede y para los fines que se han especificado.

Consta la presente memoria descriptiva de cuatro hojas escritas a máquina por una sola cara.

Madrid, 18 de Enero de 1.977.

~~JOSE JOAQUIN TORRES~~

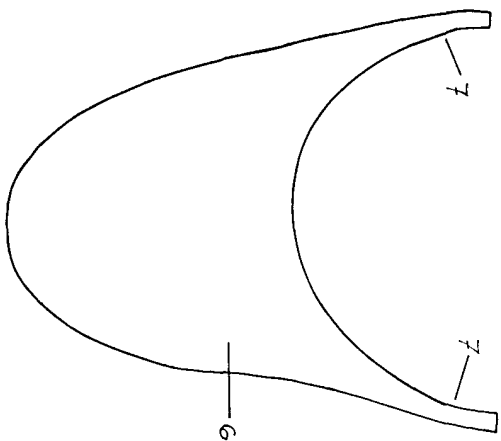


Fig. 1



Fig. 2

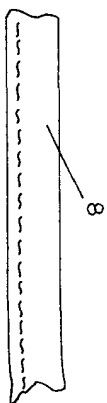


Fig. 3

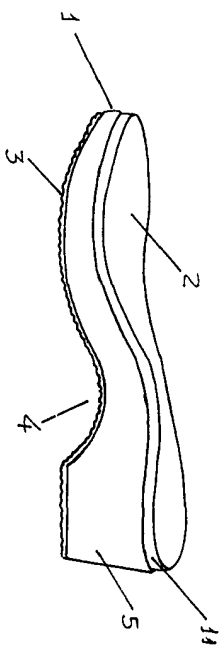


Fig. 5

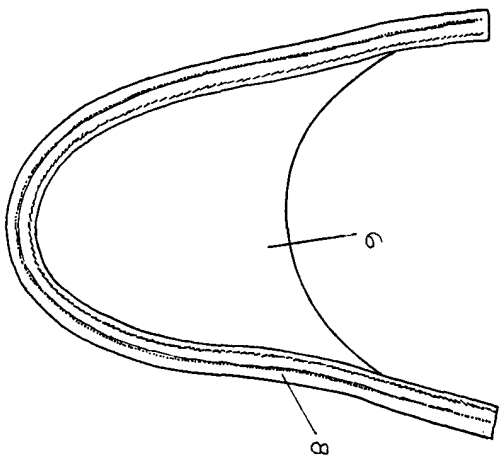


Fig. 4

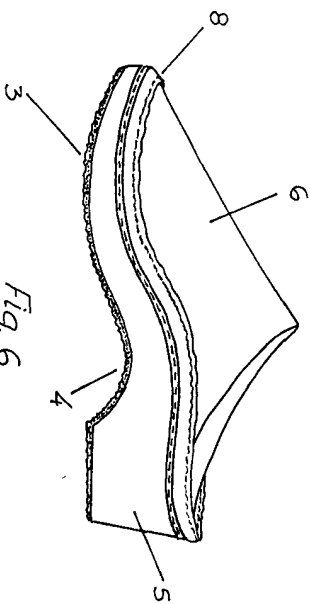


Fig. 6

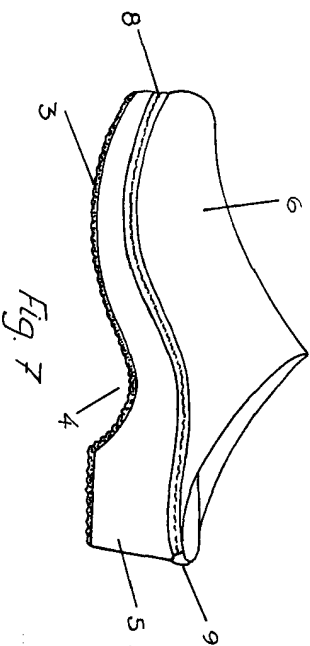


Fig. 7