



ESPAÑA

19 ES	11	NUMERO	20 Y
	21	225736	
	22	FECHA DE PRESENTACION	

MODELO DE UTILIDAD

30 PRIORIDADES:	32 FECHA	33 PAIS
31 NUMERO		

47 FECHA DE PUBLICIDAD	51 CLASIFICACION INTERNACIONAL
	B63B

54 TITULO DE LA INVENCIÓN
CATAMARAN

71 SOLICITANTE (S)
CATSPORT ESPAÑA, S. A.

DOMICILIO DEL SOLICITANTE
IBIZA.- Extremadura, 11

72 INVENTOR (ES)
EL MISMO

73 TITULAR (ES)
EL MISMO

74 REPRESENTANTE
DON JOSE PONS TORRES

El objeto de la presente solicitud de modelo de utilidad se refiere a un "CATAMARAN" cuyas características de novedad le confieren la cualidad de aportar a la función a que se destina, las siguientes ventajas:

- a) Posibilita la navegación.
- b) Puede navegar a vela o con motores auxiliares.
- c) Posee una gran estabilidad no precisando orza.
- d) Debido a sus flotadores lleva muy poca obra viva permitiendo un fácil deslizamiento y poco calado.
- e) Su interior es de gran amplitud.
- f) Esta dotado de cocina, aseo, cómodos divanes etc.
- g) Posee una gran autonomía permitiendo una larga navegación.

En el adjunto plano para facilidad en la descripción, a título de ejemplo y sin carácter limitativo alguno, por lo tanto, se ha representado una forma preferida de realización del modelo que se preconiza.

La figura 1 representa una vista en alzado lateral.

La figura 2 representa una vista en planta.

La figura 3 representa una vista en planta del interior.

La figura 4 representa una vista en sección de la parte media hacia proa.

La figura 5 representa una vista en sección paralela a la anterior en un plano más próximo a proa.

La figura 6 representa una vista en sección de la parte posterior hacia popa.

La figura 7 representa una vista en sección lon

gitudinal del flotador de estribor.

La figura 8 representa una vista en sección longitudinal en un plano paralelo al anterior del flotador de babor.

35 La figura 9 representa una vista en sección de la parte media o eje longitudinal del barco.

40 Como puede apreciarse el presente modelo consta de dos elementos (1) de realización hueca los cuales -- constituyen el casco de una embarcacion. Dichos cascos (1) están unidos por una estructura de puente representando menor calado que en sus laterales (2) la proa destaca también en los laterales constituyendo sendos vertices (4) o salientes entre los que puede disponerse una cama elástica (5) que actua como de prolongación de la -- cubierta. La popa (6) esta ligeramente curvada hacia -- la cubierta poseyendõ un saliente (7) o prominencia también curvado. Las quillas (8) o partes inferiores de los flotadores que constituyen la "obra viva" del barco es -- tån arqueados o curvadas de proa a popa alcanzandõ su mayor profundidad o calado hacia la parte media de este barco. En la cubierta estan situadas unas escotillas (9) abatibles hacia el exterior, distribuidas en la zona comprendida entre la cama elastica (5) y un parabrisas (10) situado hacia la parte posterior, curvado adecuadamente e inclinado hacia el interior del semicirculo que conforma. En el interior de la zona que este parabrisas delimita, está situado un palo mayor (11) ó -- mastil portador de la vela mayor (12) sujeta, en su extremo inferior por una botavara (13) y dotada de unos --

45

50

55

60

sables rigidizadores (14) distribuidos adecuadamente.

Dicha vela (12) puede semirecogerse a distintas alturas por lo cual está dotada de una correa (15). Por la parte delantera este palo mayor (11) lleva una vela foque (16) también extensible, encontrándose todo ello sujeto mediante vientos y aparejos necesarios comunes a cualquier embarcación. Entre este palo mayor (11) y la popa (6) está situada la bañera (17) con entrada al interior mediante una puerta (18). Dicha bañera posee unos bancos (19) situados a ambos laterales y la caña del timón (20) dispuesta en la borda de popa circundando la cubierta está dispuesta una barandilla (21). El interior de la cabina al que se accede por la puerta (18) está conformado en dos alturas diferentes alcanzándose mayor calado en los laterales. En la zona central es dispuesto un salón (22) en el que puede disponerse unos divanes (23). A estribor de este salón está situada la cocina (24) en un plano más inferior y a la que se accede a través de unas escaleras (25). De esta cocina se puede pasar a una bodega (26) situada a proa y dotada de un inodoro (27). Hacia popa está situado un camarote o sala (28) convertible en dormitorio. A babor del salón (22) y en el mismo plano que la cocina está situado otro compartimento (29) que a su vez permite el paso a un aseo (30) dotado incluso de ducha y situado hacia proa. Mas a proa aun está situada otra bodega (31) similar a la anterior, (26) y entre ambas otra (32) de menor amplitud. También desde el compartimento (29) se accede a otro camarote (33) situado hacia popa convertible en dormitorio. En la parte posterior o popa están dispuestos unos motores auxiliares (34) y los compartimentos necesarios para tanques de agua, combustible, etc. Todos los compartimentos o camarotes están separados por puertas y ton-

bien todos ellos estan dotados de armarios en los que se guardan camas extensibles y otros objetos . En la parte media de la embarcación existen sobre las quillas un doble fondo o flotador (35).

95 Este modelo es realizable en cualesquiera tamaños y materiales adecuados, siendo susceptible de toda clase de modificaciones de detalle, en tanto que estas no alteraren su fundamento.

-:- N O T A -:-

100 Los puntos de invención propios y nuevos que son objeto de la presente solicitud de Modelo de utilidad en España por veinte años son los siguiente.

R E I V I N D I C A C I O N E S

105 1º CATAMARAN, caracterizado porque consiste en una embarcación cuyo casco esta constituido por dos flotadores situados a babor y estribor quedando la zona central que los une más alta que estos a modo de puente o patín. La proa alcanza mayor longitud en los laterales que en la zona central, y entre cuyos salientes se puede disponer, a modo de prolongación de la cubierta, una cama elastica. La popa se encuentra ligeramente curvada hacia la cubierta y esta es ligeramente abombada alcanzando su mayor altura en la parte media de la embarcación. La quillas u obra viva estan conformadas en arco de proa a popa y la zona central existente entre ambas tambien es
110 ta curvada en la parte de proa manteniéndose sensiblemente plana en el resto. La embarcación puede estar propulsada a vela o por unos motores auxiliares e situados popa.

115 2º CATAMARAN, segun reivindicación anterior ca
120 racterizada porque sobre la cubierta puede situarse un

125 mastil o palo mayor que sujeta la vela mayor o principal en cuya parte inferior se sujeta a una botavara y permitiendo su plegado en varias alturas diferentes. Por la parte anterior del palo mayor lleva otra vela o foque tambien extensible. Todo ello dotado de sus correspondientes vientos o aparejos comunes a cualquier embarcación. Alrededor del palo mayor y discurriendo hacia popa esta dispuesto un parabrisas inclinado hacia su cus pide. Las zonas de babor y estribor de la embarcación poseen unas barandilla y entre la cama elastica y el pa
130 rabrisas estan distribuidas unas escotillas abatibles ha cia el exterior. Sobre la borda de popa esta situada la caña del timón orientada hacia la bañera protegida por el parabrisas y desde la que se accede al interior de la embarcación mediante una puerta y que cuenta con unos bancos dispuestos a ambos lados de esta.

135 3ª CATAMARAN, segun reivindicaciones anteriores caracterizada, porque en el interior esta dispuesto un compartimento central por el que se accede a otros compar
140 timentos situados en un plano más inferior y a ambos laterales de este. A estribor puede estar situada una cocina dotada de los elementos necesarios y en este mis mo lado hacia proa se encuentra una bodega en la que hay un inodoro. Desde el compartimento de cocina se accede a un camarote situado hacia popa dotado de ar
145 marios convertibles en dormitorio. A la zona de babor puede accederse tambien desde el compartimento central mediante escaleras encontrandose un primer compartimento de distribución encontrandose un aseo situado hacia
150 proa y dotado de ducha y a un camarote, dispuesto hacia

195 popa tambien dotado de armarios convertibles en dormitorio. La proa de esta zona de babor puede poseer tambien una bodega y entre esta y la de estribor se encuentra otra bodega de menor avance que las otras. Todos los camarotes y compartimentos estan dotados de puertas y armarios y otros cofres portadores de camas plegables y otros elementos.

200 4º CATARAMAN, segun reivindicaciones anteriores caracterizado porque hacia la parte media de la embarcación existe en los flotadores laterales un doble fondo que conforma un suelo plano en los habitaculos, En lugares adecuados posee los correspondientes depositos de agua y combustible necesarios para la navegacion.

205 5º CATARAMAN,

Tal y como se ha descrito en la memoria y para los fines en ella especificados.

Consta la presente de 6 folios escritos a maquina por una sola cara.

Madrid 17 ENE. 1977

JOSÉ FERRER TORRES

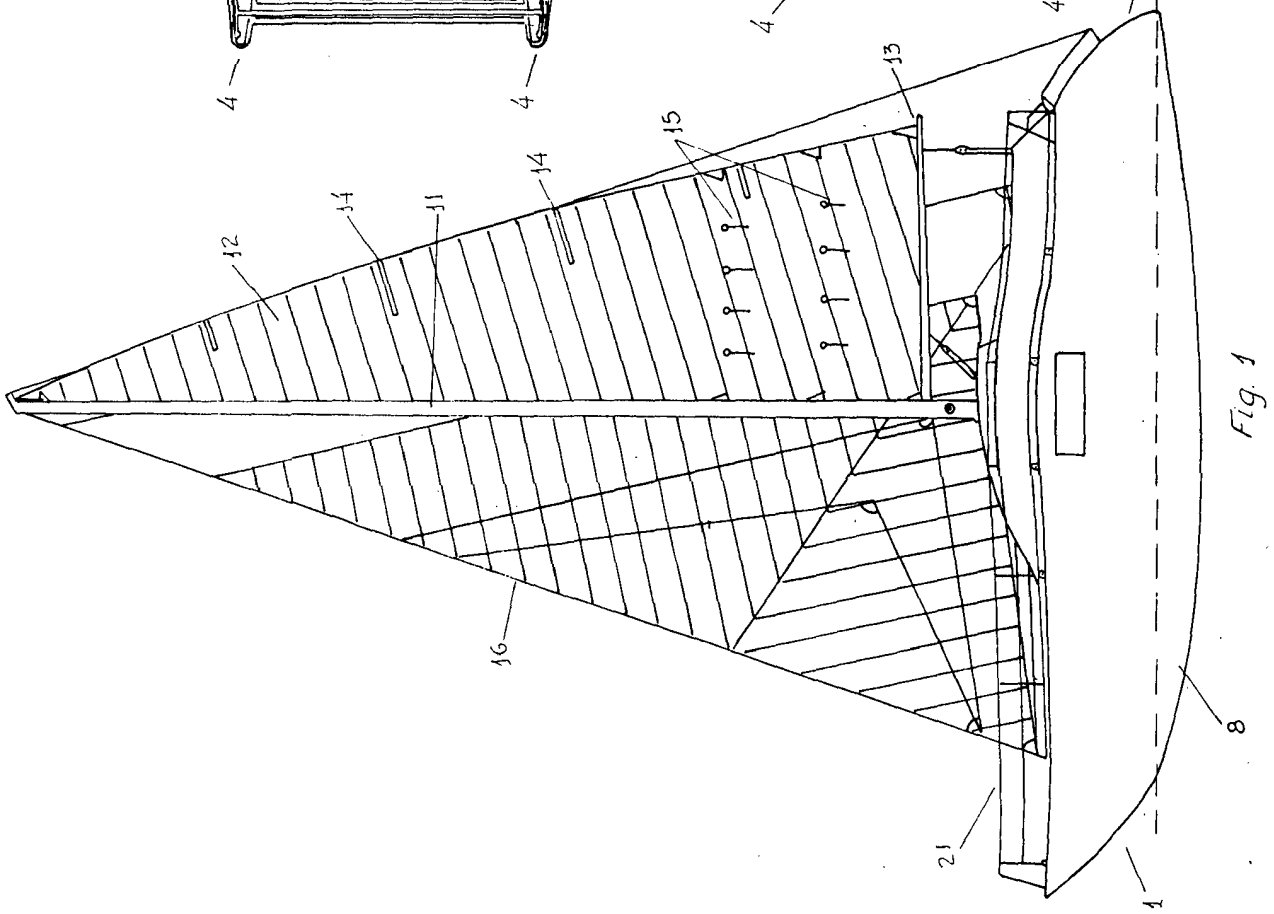


Fig. 1

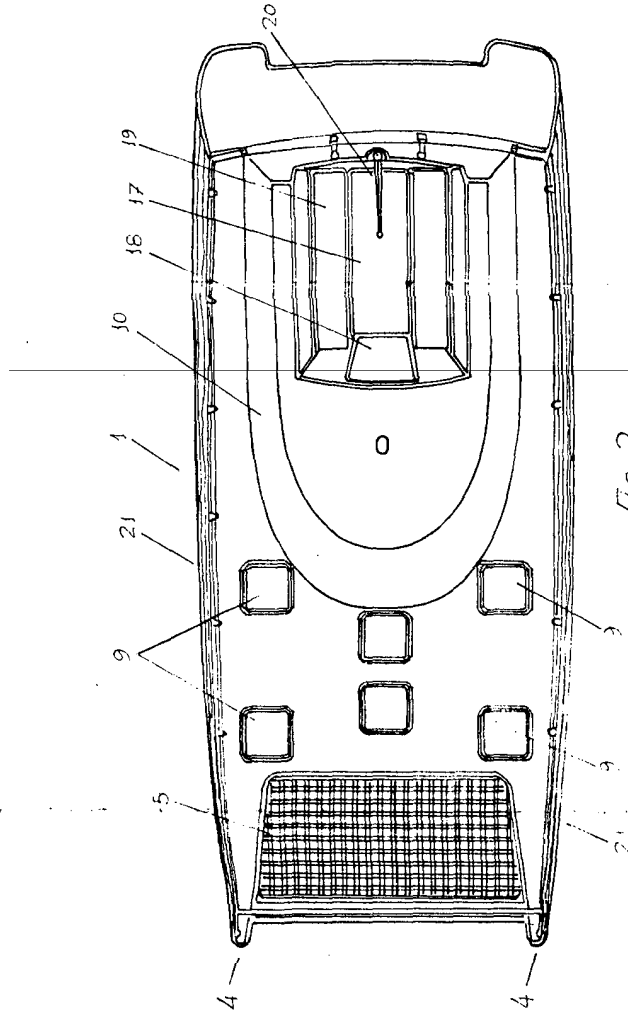


Fig. 2

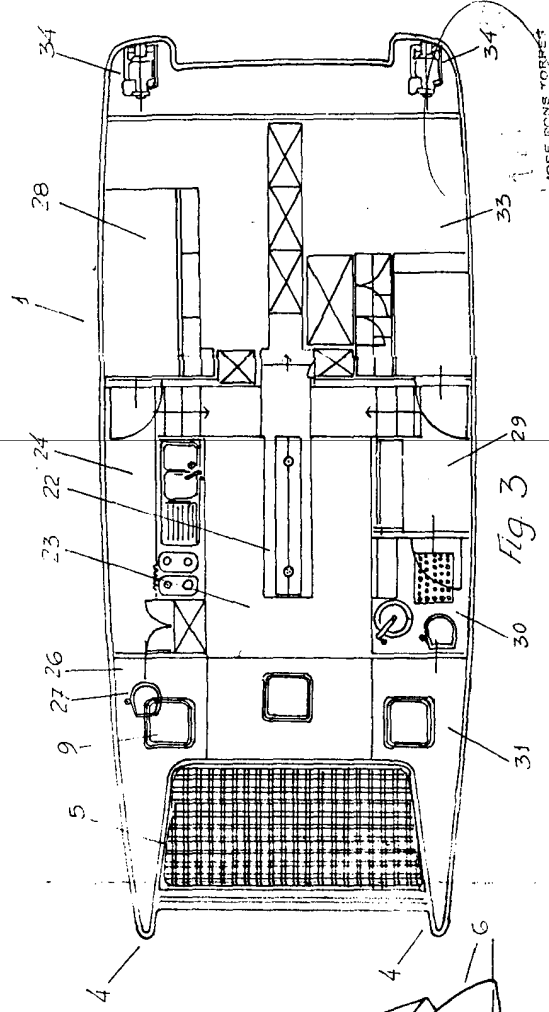


Fig. 3

Escalera variable

PLACE PONS TORRES

