



ESPAÑA

(19) ES	(11) NUMERO	(10) Y
	(21) 225626	
	(22) DE PRESENTACION	
		12 27 1977

MODELO DE UTILIDAD

@

(30) PRIORIDADES:	(32) FECHA	(33) PAIS
(31) NUMERO		
--	--	--

(47) FECHA DE PUBLICIDAD	(51) CLASIFICACION INTERNACIONAL
	F16K

(54) TITULO DE LA INVENCIÓN
"Válvula de purga"

(71) SOLICITANTE (S)
ANTONIO MATACHANA, S.A.

DOMICILIO DEL SOLICITANTE
Vía Augusta nº 11, BARCELONA

(72) INVENTOR (ES)
--

(73) TITULAR (ES)

(74) REPRESENTANTE
M. Curell Suñol

R-3151-24

M O D E L O D E U T I L I D A D

por VEINTE años

solicitado en España a favor de ANTONIO MATACHANA, S.A.,
de nacionalidad española, domiciliada en Barcelona, Vía
Augusta, núm. 11, por "Válvula de purga". - - - - -

MEMORIA DESCRIPTIVA

La presente invención se refiere a una válvula de
purga, de aplicación más particular en cámaras de autoclaves
para esterilización, con el objeto de eliminar automáticamente
5. el aire contenido en dicha cámara en forma simultánea a la de
expansión del vapor introducido en la misma cámara para las
operaciones esterilizadoras. - - - - -

La expresada válvula se caracteriza porque está
constituida por un elemento tubular situado en la cámara del
10. autoclave, que tiene su extremo abierto y presenta una confor-
mación en serpentín, el cual elemento comunica con una caja
que aloja un fuelle para obturación de la boca del elemento
tubular, habiendo en la misma caja otra abertura que comunica
con un tubo de salida al exterior, de modo que en la fase ini-
15. cial de introducción de vapor caliente en la cámara, el propio
vapor empuja el aire por el elemento tubular para su expul-

si3n, hasta que el mencionado fuelle se desplaza, por dilataci3n de un fluido que contiene al efecto y que se calienta con el citado vapor, hasta causar la obturaci3n del elemento tubular, cesando con ello la circulaci3n tras la expuls3n del aire. - - - - -

5.

La caja del fuelle obturador posee un dispositivo para ajuste del propio fuelle, con respecto a la boca del elemento tubular, compuesto por un tornillo regulable a voluntad y dotado de tuerca para retenci3n. - - - - -

10.

Otros objetos y caracter3sticas de la invenci3n se ir3n dando a conocer en detalle a lo largo de la descripci3n que sigue, haciendo referencia a los dibujos ilustrativos que la acompa1an. En los dibujos: - - - - -

15.

Figura 1, representa la v3lvula de referencia, vista en posici3n abierta, con parcial seccionado. - - - - -

Figura 2, representa la caja del dispositivo obturador de la v3lvula, en posici3n cerrada. - - - - -

20.

La presente v3lvula de purga consta de un elemento tubular 1, de una caja 2 con dispositivo obturador por fuelle 3, y un conducto de salida 4. - - - - -

El elemento tubular 1 se compone de un conducto 5 alojado en la c3mara del autoclave, teniendo su extremo 6

abierto y formando un serpentín 7. - - - - -

5. La caja 2 consta de un cuerpo 8 y tapa 9, sujetos por tornillos 10, teniendo el fuelle 3 fijado en dicha tapa 9 para enfrentarse con la boca 11 del tubo 5. Este fuelle 3 posee en su frente una junta tórica 12 apta para aplicarse alrededor de la mencionada boca 11 en la posición de cierre.

10. Para ajustar la posición del fuelle 3 con respecto a la boca 11, o sea la distancia d , la tapa 9 de la caja 2 posee un tornillo 13 regulable a voluntad, dotado de una tuerca de sujeción 14, y de una tuerca ciega de protección 15 con junta 16. - - - - -

El conducto de salida 4 tiene en el extremo opuesto un cuerpo expulsor 17 acoplado a un codo 18. - - - - -

15. El funcionamiento de la válvula tiene lugar de la siguiente manera. En su posición inoperante, según figura 1, el conjunto del dispositivo tubular está abierto. Cuando se inicia una operación en el autoclave, mediante penetración de vapor en la cámara esterilizadora, el mismo vapor entra por el extremo 6 del tubo 5 y alcanza la caja 2, con cuya acción expulsa el aire contenido en dicho dispositivo tubular, cuyo aire pasa al exterior por el conducto 4. Entretanto, el fuelle 3 se calienta al contacto con el vapor, de modo que, conteniendo un fluido dilatante al efecto, se pro-

20.

duce la expansión del fuelle hasta que su junta 12 se aplica contra la pared de fondo de la caja 3 cerrando la boca 11. Con ello cesa el paso de vapor por el sistema tubular, quedando cerrada la cámara del autoclave, y exenta de aire, para poder desarrollar el proceso de esterilización. - - - -

5.

Al final del citado proceso, tras el consiguiente enfriado del fuelle 3, por ausencia de vapor, el mismo fuelle se separa de la boca 11, quedando en disposición para poder realizar la expulsión de aire al producirse otro proceso. - -

10.

Descritas convenientemente las características de la invención, se hace constar que en la misma podrán introducirse cuantas variantes de detalle pueda aconsejar la experiencia, siempre que con ello no se modifique la esencialidad de la misma que es la que se resume y concreta en las reivindicaciones que siguen. - - - - -

15.

N O T A

Se declaran de novedad, utilidad y propiedad para España, sus territorios y plazas de soberanía, las siguientes

R E I V I N D I C A C I O N E S

20.

1.- Válvula de purga, caracterizada porque está constituida por un elemento tubular situado en la cámara del autoclave, que tiene su extremo abierto y presenta una conforma-

ción en serpentín, el cual elemento comunica con una caja que aloja un fuelle para obturación de la boca del mismo elemento tubular, habiendo en la propia caja otra abertura que comunica con un tubo de salida al exterior, de modo que en

5. la fase inicial de un proceso operativo del autoclave, con penetración de vapor en su cámara, este vapor circula por el elemento tubular y alcanza la caja del fuelle, con lo que expulsa el aire contenido en el sistema tubular, hasta que el c

10. lentado del fuelle determina su expansión por dilatación de u fluido que contiene al efecto, y el consiguiente cierre de la boca del elemento tubular, quedando en servicio el autoclave y exento de aire, hasta que al término del proceso, se enfría el fuelle y retorna a su posición primitiva con apertura de la boca del elemento tubular. - - - - -

15. 2.- Válvula de purga, según la reivindicación anterior, caracterizada porque la caja del fuelle obturador posee un dispositivo para ajuste posicional del propio fuelle con respecto a la boca del elemento tubular, estando compuesto dicho dispositivo por un tornillo regulable a voluntad y

20. dotado de una tuerca de retención y de protección. - - - - -

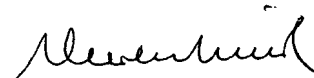
3.- "VALVULA DE PURGA". - - - - -

Todo ello conforme se describe y reivindica en la

presente memoria que consta de seis hojas, foliadas y mecanografiadas por una sola de sus caras, y de dos figuras que la ilustran.

MADRID 12 ENE. 1977

P. A. M. SUÑEZ



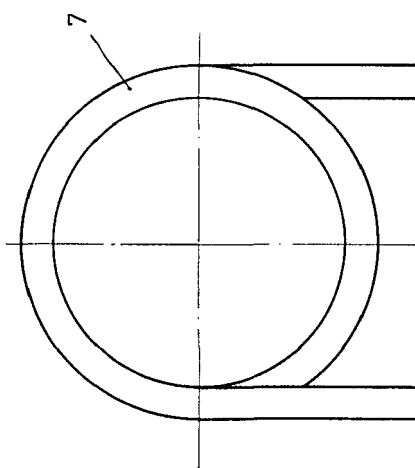


FIG. 1

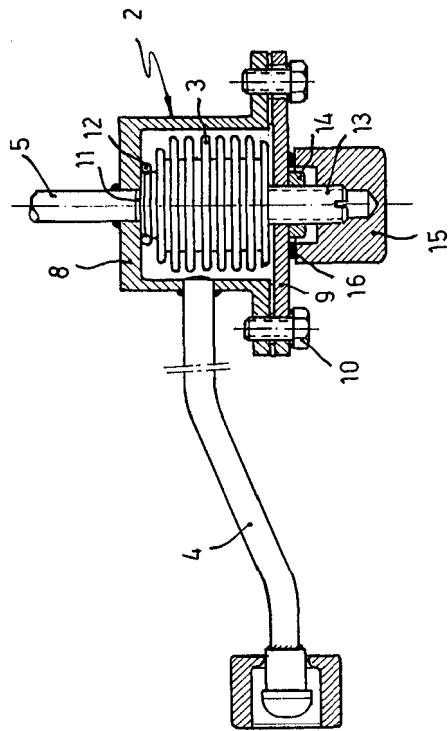
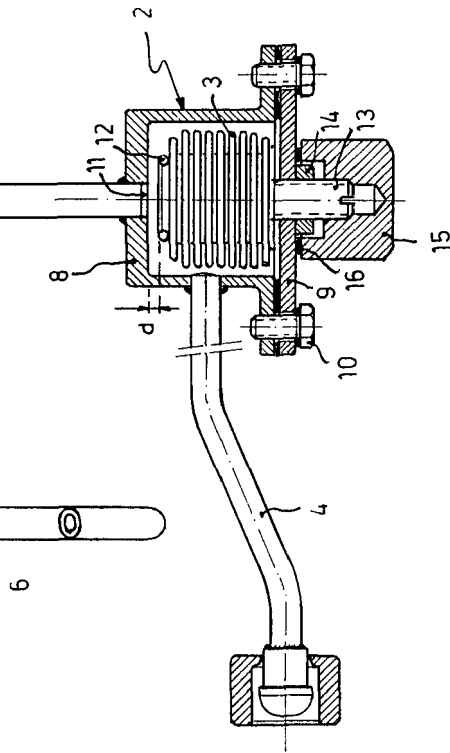


FIG. 2



Alusantini